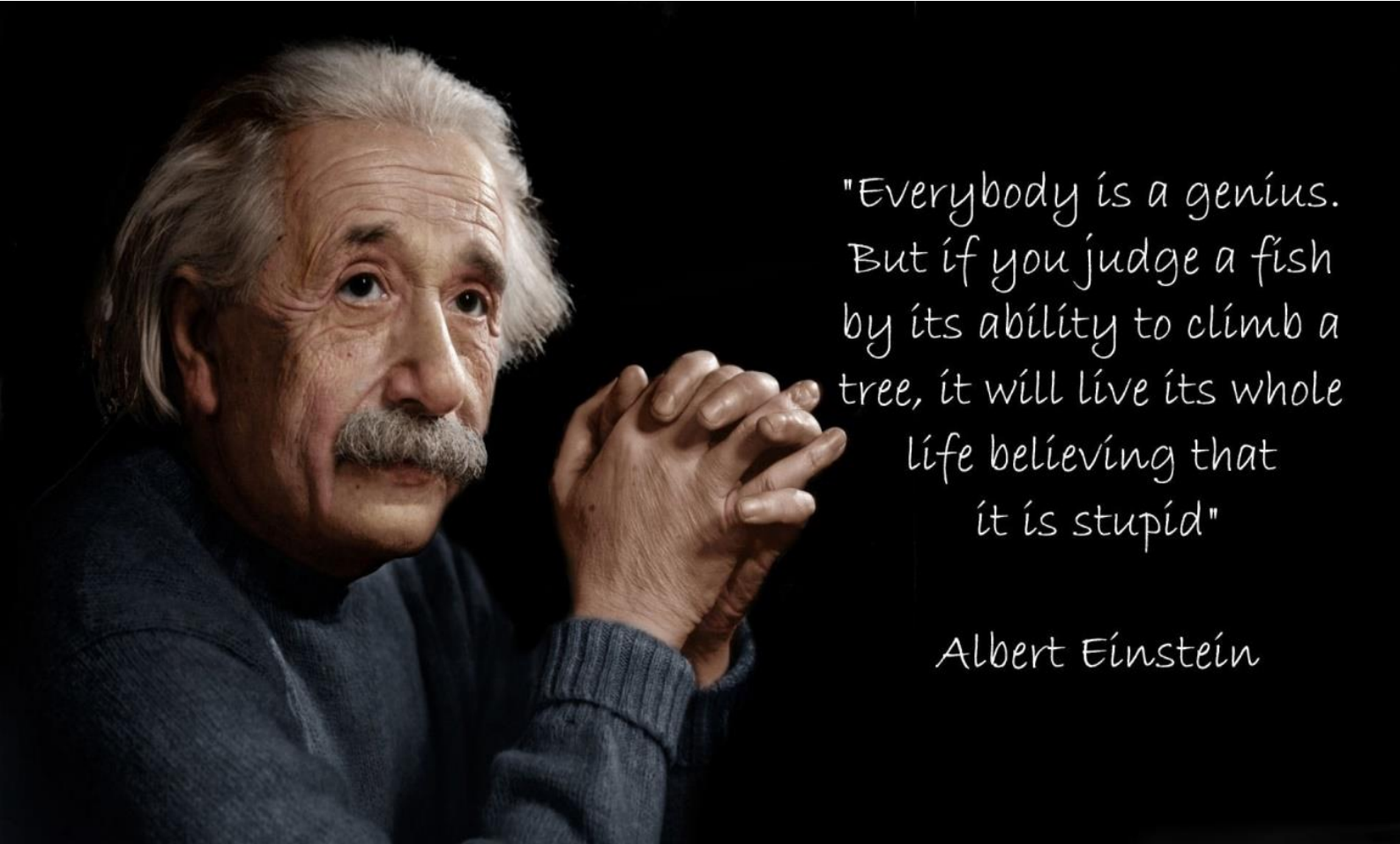


LA SUPERDOTACIÓ



"Everybody is a genius.
But if you judge a fish
by its ability to climb a
tree, it will live its whole
life believing that
it is stupid"

Albert Einstein

RESUM

El tema que he escollit per fer el treball de recerca és el de La Superdotació.

En aquest projecte però, abans de tractar el concepte principal, explicaré que és la intel·ligència i els diferents tipus que hi ha. També tractaré el terme d'Altes Capacitats explicant així, el que és la precocitat, el talent, i finalment la superdotació.

Un cop endinsat en aquest últim punt, parlaré sobre les característiques dels nens/es que engloben aquesta part de la població, dels diferents models que han existit al llarg de la història explicatius del que representa ser superdotat, dels problemes que pot comportar tant a la persona que ho té, com als del seu voltant (familiars i amics), alguns tests per poder diagnosticar-ho i, finalment, una sèrie de curiositats.

Tot això, anirà lligat amb les diferents entrevistes i experiments que he dut a terme al llarg d'aquests mesos per poder entendre, des de més a prop i personalment, que és realment això de la superdotació.

ABSTRACT

My Research Work has been based on Giftedness.

Before to address the main concept, I will explain what is the intelligence and the different existing types. I also address the "High capacity" terms, explaining what is the precocity, talent and finally giftedness.

Once entered on this last point, I will talk about the characteristics of children which encompassed this part of the population, about the different models that have existed throughout history explanatory of what really means to be a gifted, about the problems facing these people and the people around them (family and friends), about some tests to allow diagnose, and finally some curiosities.

All this will be linked with the different interviews and experiments that I have done during these months. The goal has been to understand more closely and personally the giftedness.

KEYWORDS

Habilitat - Intel·ligència - Quocient Intel·lectual - Superdotat - Precocitat - Talent -
Capacitat - Creativitat - Raonament - Escolarització - Igualtat - Enriquiment -
Autoestima - Societat - Pensament - Entrellaçar - Fracàs - Adaptació

Una definición es más fácil de refutar que de establecer.

Aristòtil

Dejamos de temer aquello que se ha aprendido a entender...

Marie Curie

¿Qué es la felicidad sino el desarrollo de nuestras facultades?

Madame de Staël

Maxima debetur puero reverentia.

Giovenale

El saber no parece obligatorio sino para el que sabe ya.

Concepción Arenal

La sensibilidad levanta una barrera que no puede salvar la inteligencia.

Azorín

Siempre que enseñes, enseña a la vez a dudar de lo que enseñas.

J. Ortega y Gasset

Es más fácil desintegrar el átomo que un prejuicio.

Einstein

ÍNDEX

BLOC I - Part teòrica

1.- Introducció	7
2.- La intel·ligència	10
2.1.- Intel·ligència lògica-matemàtica	(Annex I)
2.2.- Intel·ligència musical	(Annex I)
2.3.- Intel·ligència lingüística	(Annex I)
2.4.- Intel·ligència corporal	(Annex I)
2.5.- Intel·ligència espacial	(Annex I)
2.6.- Intel·ligència naturalista.....	(Annex I)
2.7.- Intel·ligència interpersonal	(Annex I)
2.8.- Intel·ligència intrapersonal	(Annex I)
3.- Les Altes Capacitats	14
3.1.- Definicions	
3.2.- Característiques de les altes capacitats	(Annex II)
3.2.1.- Capacitat intel·lectual general.....	(Annex III)
3.2.2.- Els factors intel·lectuals específics	(Annex III)
3.2.3.- L'aptitud acadèmic	(Annex III)
3.2.4.- La creativitat o pensament divergent	(Annex III)
3.2.5.- Les capacitats motrius o representatives.....	(Annex III)
3.2.6.- Aptitud social, capacitat d'interacció i influència ..	(Annex III)
3.2.7.- Les capacitats socials i emocionals	(Annex III)
4.- La Precocitat.....	16
5.- El Talent	17
5.1.- Els talents simples	(Annex IV)
5.1.1.- Talent matemàtic.....	(Annex IV)
5.1.2.- Talent lògic.....	(Annex IV)
5.1.3.- Talent social	(Annex IV)
5.1.4.- Talent creatiu.....	(Annex IV)
5.1.5.- Talent verbal	(Annex IV)
5.1.6.- Talent esportiu.....	(Annex IV)

5.2.- Els talents complexos.....	17
5.2.1.- Talent artístic figuratiu	(Annex V)
5.2.2.- Talent acadèmic	(Annex V)
6.- La Superdotació	18
6.1.- Què és?.....	20
6.2.- Els Models.....	20
6.2.1.- Models basats en les capacitats.....	(Annex VI)
6.2.1.1.- Model Multidimensional de Taylor	(Annex VI)
6.2.1.2.- Model d'intel·ligències múltiples de Gardner.....	(Annex VI)
6.2.2.- Models Cognitius	(Annex VI)
6.2.2.1.- Model de Borkowski i Peck	(Annex VI)
6.2.3.- Models basats en el rendiment	(Annex VI)
6.2.3.1.- Model de J. S. Renzulli	(Annex VI)
6.2.3.2.- Model de Gagné	(Annex VI)
6.2.3.3.- Model de Mönks i Van Boxtel.....	(Annex VI)
6.2.4.- Models socioculturals	(Annex VI)
6.2.4.1.- Model de Haensly, Reynolds i Nash	(Annex VI)
6.2.4.2.- Model psicosocial de Tannenbaum.....	(Annex VI)
6.3.- Característiques	20
6.3.1.- Característiques de comportament.....	(Annex VII)
6.3.2.- Característiques genètiques	(Annex VII)
6.3.3.- La creativitat.....	(Annex VII)
6.4.- Diagnòstic	20
6.4.1.- Test de Raven	(Annex VIII)
6.4.2.- Test de Wechler Intelligence Scale for Children (WISC-IV)..	
6.4.3.- Test de Creativitat	(Annex VIII)
6.5.- Problemes que comporta la superdotació	21
6.6.- La superdotació en els diferents àmbits de la vida	23
6.6.1.- Entorn familiar	(Annex IX)
6.6.2.- Entorn social	(Annex IX)
6.6.3.- Entorn de l'educació	(Annex IX)

6.6.3.1.- A nivell psicològic dins l'àmbit escolar	23
6.6.3.2.- A nivell social dins l'àmbit escolar	24
6.6.3.3.- A nivell intel·lectual dins l'àmbit escolar	25
6.6.4.- El nen superdotat i el fracàs escolar	25
6.6.4.1.- El fracàs escolar a Espanya	27
6.6.5.- Mesures que utilitzen les escoles	27
6.6.5.1.- L'acceleració	(Annex X)
6.6.5.2.- L'agrupament	(Annex X)
6.6.5.3.- L'enriquiment	(Annex X)
6.7.- Mites	(Annex XI)

BLOC II - Part pràctica i metodologia

7.- Metodologia	28
7.1.- Entrevista Sr. Leopold Carreras	29
7.2.- Entrevista Sra. Sandra Tarragó Galimany	33
7.3.- Entrevista Associació AFINS	37
7.4.- Test d'Intel·ligència als alumnes 2n Batxillerat	(Annex XII)
8.- Conclusions	46
9.- Bibliografia.....	(Annex XIII)

1. INTRODUCCIÓ

Tal i com he citat en el resum, aquest treball tracta el món dels superdotats, el qual ha estat tot un descobriment per a mi ja que mai m'havia endinsat en aquesta vessant d'una forma tant específica.

Durant el transcurs d'aquest temps he descobert i experimentat moltes coses, he après a veure el món des d'una altra perspectiva i estic molt contenta d'haver canviat una petita part de mi, gràcies a l'existència d'unes persones meravelloses que cada dia fan esforços perquè la superdotació es converteixi en una cosa normal i valorada dins de la societat.

És per això que m'agradaria que us endinséssiu amb mi en aquest petit món apart, al qual tenen accés poques persones i que personalment crec s'hauria de donar a conèixer a tothom. Desitjo que tots aquells que llegiu el meu treball, pugueu arribar a entendre el valor que tenen tots aquests nens/es, però també, els familiars i amics que comparteixen amb ells la seva situació.

1.1.- JUSTIFICACIÓ PERSONAL

He triat aquest tema ja que sempre ha sigut una cosa que m'ha cridat l'atenció però que no he tingut temps ni paciència d'investigar-la pel meu compte.

La idea de tractar la superdotació em va sortir quan a l'escola, el professor de biologia Xavier Garriga, ens va passar un vídeo sobre les ments més privilegiades que hi havia en el món. Quan vaig sortir de la classe sabia que havia d'escollir aquest tema pel meu treball de recerca, i així va ser finalment.

Sincerament, sempre m'havia plantejat com era ser superdotat, quines coses pensaves, com actuaves, quines eren les actituds que la gent tenia vers a aquesta habilitat, etc. També pensava que ser així era una de les millors coses que et podien passar, tot i que em frenava molt el fet de les relacions socials. En definitiva, tenia un

pensament poc experimentat i informat sobre una cosa que creia important. I va ser per aquest motiu que el vaig escollir per fer recerca.

1.2.- OBJECTIUS

En aquest treball no només he definit que és això de la superdotació, sinó que he anat més enllà. He investigat sobre tot allò que té a veure amb aquest món ja que, l'objectiu principal d'aquesta recerca és poder arribar a entendre com viu i és un nen/a superdotat.

Per tant, si volem arribar a aquest punt, hem de saber quina visió tenen de la vida, que fan per solucionar les dificultats que es van trobant i quines ajudes reben o haurien de rebre per poder afrontar-les, etc. Però també entra tota una part social, és a dir, l'actuació dels pares, de la família, de l'estat i de la societat en general.

És per això, que he arribat a diferents punts d'aquest àmbit, per poder, des d'una perspectiva més ampla però específica, entendre que és realment la superdotació i com és la convivència amb algú que té aquestes característiques.

I per aquest motiu **la hipòtesis del meu treball és: Ser superdotat és una avantatge que t'assegura quasi bé l'èxit a la vida.**

1.3.- AGRAÏMENTS

M'agradaria dedicar bona part del meu treball a totes aquelles persones que m'han ajudat, ja sigui donant-me informació, aconsellant-me i/o presentant-me a altres fonts fiables per tal de poder elaborar el meu treball i assolir un resultat òptim.

Per tant, dono les gràcies a l'Associació Mensa per haver-me facilitat tests d'intel·ligència; a l'Associació UDAC i al psicòleg Leopold Carreras per haver-me rebut i informat sobre les diferents qüestions que tenia. També agrair a l'Associació AFINS per haver-me deixat presenciar en primera persona com són els nens/es superdotats i quines activitats extraescolars poden realitzar per ajudar a desenvolupar la seva intel·ligència.

Però sobretot, a la meva tutora del treball de recerca, per haver-me recolzat durant tota l'elaboració del treball i per haver-me ajudat a trobar nous punts de vista i informació essencial per aquest.

Finalment, desitjaria felicitar a tots aquells pares, mares, familiars, amics i principalment, persones superdotades o amb altes capacitats, per les accions que estan fent i perquè no es sentin mai soles, ja que, tot i que avui en dia les altes capacitats no estiguin molt integrades en la vida de cadascú, sempre tindran un gran suport perquè puguin seguir insistint en aconseguir allò que volen, l'ajuda que es mereixen.

2.- LA INTEL·LIGÈNCIA

Per poder entendre aquest treball, el primer que ens hem de preguntar és: **QUE ÉS LA INTEL·LIGÈNCIA?**

Avui en dia entenem com a intel·ligència: "*El conjunt de les habilitats cognitives o intel·lectuals necessàries per obtenir coneixements i utilitzar-los de forma correcta per tal de resoldre problemes que tinguin un objectiu i un fi ben descrits*".

Però què vol dir exactament aquesta definició?. Bé, quan utilitzem aquesta paraula sabem a que ens estem referint, però la majoria no sap com definir-la. A moltes persones quan els hi preguntes que vol dir ser intel·ligent et responen amb un sinònim com llest o espavilat; d'altres et diuen que ser intel·ligent va relacionat amb treure molt bones notes al col·legi. D'altra banda, però molt lligat amb el punt anterior, hi ha una sèrie de gent que diu que ser intel·ligent vol dir tenir la vida solucionada.

Totes aquestes persones, tot i que algunes van molt mal encaminades amb la seva definició, coincideixen amb una cosa, i és que si una persona utilitza bé la seva intel·ligència, sempre escollirà el camí més ràpid i fàcil, és a dir, el millor. Bàsicament **la intel·ligència es basa en això, en escollir la millor opció a l'hora d'haver de resoldre un problema o una situació.**

Però el que no podem fer és confondre intel·ligència amb saviesa. Encara que són dos conceptes que van molt lligats.

El segon, és una acumulació de coneixement, és a dir, d'informació, en canvi, el primer, es basa en saber utilitzar aquesta informació en les diferents situacions de la vida quotidiana, i és per aquest fet, que els humans podem desafiar tot tipus d'obstacles.

Però d'intel·ligència no n'hi ha només una. Segons el psicòleg Howard Gardner en la seva teoria de les intel·ligències múltiples (1988), les va classificar en **8 tipus d'intel·ligències (veure annex I)**, i avui en dia es continua fent aquesta diferenciació.

Després de saber diferenciar els diferents tipus d'intel·ligència que existeixen, el més important d'aquest concepte és saber **com es pot mesurar**. Això és possible gràcies al que anomenem **Quocient Intel·lectual (QI)**.

Aquest QI és un test estandaritzat que ens aporta la nostre intel·ligència en forma de número, segons l'edat que tenim. Aquest qüestionari exposa preguntes, normalment en forma de test, és a dir, on s'ha d'escollir entre diferents opcions (A, B, C i D), sobre la comprensió verbal, el raonament perceptiu, la memòria de treball i la velocitat de processament.

Com estàndard, es considera que el QI mitjà en un grup d'edat és 100, tot i que aquest nombre oscil·la 10 punts tant cap avall com cap a dalt.

Això vol dir que una persona amb un QI de 115 està per sobre la mitjana entre les persones de la seva edat.

QUOCIENT INTEL·LECTUAL	
Superdotat	130 o superior
Brillant	120 – 129
Intel·ligent	110 – 119
Normal	90 – 109
Poc intel·ligent	80 – 89
Limítrofa	70 – 79
Deficiència mental superficial	50 – 69
Deficiència mental mitjana	30 – 49
Deficiència mental profunda	29 o inferior

Figura 1: Escala d'intel·ligència segons el test de Quocient Intel·lectual. Font: Google

Una persona limítrofa és aquella amb un quocient intel·lectual que es situa entre 70 i 80, és a dir, just per sota del que es considera normal, però tampoc englobat dins del retràs mental. Solen presentar dèficits en la comunicació i les habilitats socials. Són persones que es caracteritzen per una major lentitud a l'hora d'aprendre.

Els tests de QI estan molt criticats ja que hi ha una majoria de gent que diu que la intel·ligència no es pot mesurar. Tot i així, hi ha moltes estadístiques i fets reals, que

transcorren a la vida quotidiana, que ens permeten apreciar la importància i precisió que tenen aquests tests.

Un clar exemple és que, se suposa que com més quocient intel·lectual tinguis, més intel·ligent ets, per tant, junt amb l'esforç, és més fàcil aconseguir l'èxit tant en l'àmbit acadèmic, professional o de riquesa.

Si anem part per part, veiem que en el primer àmbit, a les escoles, ja s'utilitza aquest test per avaluar les capacitats dels alumnes.

En el segon àmbit, segons un recull d'informació mundial, el 50% dels empresaris o encarregats d'escollir el personal per una empresa o botiga, utilitzen els tests de QI a l'hora de contractar al personal. Això és degut a que una persona amb més habilitats per desenvolupar-se en una feina, tendirà més a l'èxit laboral.

Però això també depèn del lloc de treball, ja que si és per un lloc d'alta qualificació (recerca o gestió), és més probable que un QI baix sigui un obstacle, mentre que per a llocs on es requereixen habilitats mínimes, és més probable que sigui la capacitat física (força manual, velocitat, resistència i coordinació) el que influeixi més en el rendiment.

Ja que el QI prediu força bé l'èxit laboral, resulta natural que també estigui relacionat positivament amb els ingressos i la riquesa. En poques paraules, a més QI, majors ingressos, riquesa i estatus social.

Correlació del QI	<75	75 - 90	90 - 110	110 - 125	>125
Distribució poblacional	5%	20%	50%	20%	5%
Atur	12%	10%	7%	6%	2%
Divorci en 5 anys	22%	23%	23%	15%	8%
Fill il·legítim	32%	17%	8%	4%	2%
Estància en la presó	7%	6%	3%	1%	<1%
Pobresa	30%	16%	6%	3%	2%

Figura 2: Relació entre el QI i la riquesa pròpia. Font: Google

Tot i les gràfiques exposades prèviament, no es pot generalitzar, ja que, les condicions de vida de totes les persones en el món no són les mateixes, i per tant, no es poden aplicar de la mateixa forma a una persona que viu en un món desenvolupat on les necessitats bàsiques (aliment, vestimenta, educació, sanitat , etc.) estan cobertes, que en una persona del tercer o quart món, que no té les necessitats bàsiques cobertes i que per tant, la seva vida es basa en intentar cobrir-les dia a dia. Aquest fet fa que no tingui ni el temps ni els recursos necessaris per educar-se dins l'àmbit escolar, cosa que aquí, als països desenvolupats, és essencial i obligatori.

3.- LES ALTES CAPACITATS

3.1.- Definicions

Un cop parlat sobre el que és la intel·ligència, comencem a endinsar-nos més en ella.

En el món hi ha moltes persones, unes més intel·ligents que altres, però existeix un grup reduït amb unes capacitats cognitives molt més avançades que la resta de gent.

Aquest grup, que només engloba un **10% de la població total**, són les persones que anomenem **amb altes capacitats**.

Definir a les persones que tenen aquestes capacitats no és fàcil, ja que no tothom accepta les mateixes característiques a l'hora de definir a aquest grup.

Una de les primeres definicions que es van donar, i que ha estat utilitzada per algunes persones fins als nostres dies, ha sigut la que va dir Wallace l'any 1983, i que diu: *“una persona amb altes capacitats és aquella amb una elevada capacitat de processar informació, és a dir, amb una estructura cognitiva altament competent, tant de forma global com en la majoria dels seus components més elementals. Així, els elements més destacats de la persona amb altes capacitats són: una elevada capacitat de pensament convergent, és a dir, de pensament lògic, de relació causa-efecte, i un alt nivell de creativitat, entesa com la generació de moltes possibles solucions o vies d'un mateix problema i de manera original”*.

Per tant, corresponent a aquesta definició, les característiques bàsiques de les persones amb altes capacitats serien: **(veure annex II)**.

Una altre definició seria la que enuncia la LOE (Llei Orgànica d'Educació). Però aquesta no parla sobre les característiques, sinó que enuncia com s'estructura aquest grup i per tant, no pot determinar unes característiques exactes per una cosa que engloba altres de diferents.

La seva definició és: *“El concepte d'altres capacitats és un terme més general que el de superdotació i reclama l'atenció també sobre els talentosos, els nens/es precoços, i*

sobretot aquell alumnat que està demostrant diàriament que pot manifestar conductes pròpies de l'alumnat ben dotat. També perquè el punt fonamental, en parlar d'altres capacitats és el seu caràcter de potencialitat, enfront de la exigència de rendiment recollit per altres conceptes ". (Revista d'Educació Inclusiva nº 1, 2008: 105).

Per tant, i amb ajuda d'aquesta definició, que és la més vigent avui dia, podem dir que dins de les altes capacitats trobem tres grans grups: la precocitat, el talent i la superdotació.

3.2.- Característiques de les altes capacitats

I és per això que podríem dir que les característiques que engloben les persones amb altes capacitats, i que per tant, coincideixen en els tres grups, són: **(veure annex III)**.

4.- LA PRECOCITAT

La precocitat és la primera vessant que surt de les altes capacitats.

És la més especial ja que **no és en sí un fenomen intel·lectual, sinó evolutiu**, és a dir, és la capacitat que té un nen/a de desenvolupar-se intel·lectualment més ràpid, respecte els nens/es de la seva edat.

Podem dir que un nen/a és precoç entre els tres (ja que és l'edat a partir de la qual considerem fiables els tests estandaritzats per mesurar les diferents aptituds intel·lectuals) i cinc anys. Però, a causa de l'edat que té, encara no es pot determinar clarament de quin tipus d'alta capacitat està dotat.

Quan aquest creix, poden passar dues coses:

- Que la seva capacitat intel·lectual es normalitzi, és a dir, sigui com la de la resta de companys i que per tant, només hagi patit un procés d'aprenentatge de les coses bàsiques més ràpid.
- Que derivi a una de les dues altres opcions i que per tant, es converteixi en un nen/a talentós o superdotat.

Però, de fet, acostumen a ser pocs els casos de nens/es precoços que després no es confirmen com a superdotats o talentosos.

Amb qualsevol dels dos resultats previs, s'haurà de fer una intervenció educativa. No obstant això, cal prestar atenció a la maduració emocional, perquè aquesta no necessàriament ha de seguir el mateix ritme que la cognitiva, el que fa que el nen/a pugui tenir problemes de frustració i d'autoimatge.

L'avaluació del nen precoç s' hauria de fer amb proves convencionals de QI o bé amb tests d'aptituds. **El resultat de qualsevol test utilitzat, ha de ser superior als esperats per als nens/es de la seva edat.**

5.- EL TALENT

El talent és la segona branca de les altes capacitats i podem dir que una persona, no fa falta que sigui nen/a sinó que pot ser un adolescent, és talentosa quan destaca en un àmbit (per exemple, en el matemàtic) o en un tipus de processament (com el creatiu).

Pot ésser, que en les altres àrees arribi a tenir un rendiment mig o fins i tot baix.

Els talents es poden classificar en dos grans grups:

5.1.- Talents simples (veure annex IV).

Es mostra un únic talent provinent d'un sol àmbit.

5.2.- Talents complexos (veure annex V).

És la combinació de diferents talents.

6.- LA SUPERDOTACIÓ

La superdotació seria la tercera vessant, i en la que ens centrarem més a fons.

Aquest terme és el més utilitzat dels tres, ja que la societat, davant del poc coneixement que té i que rep sobre aquest tema, confon els mots i per tant, amb la superdotació, engloba a qualsevol persona que tingui una capacitat de raonament i/o aprenentatge més alt que la resta.

6.1.- Què és la superdotació?

És un terme que no té una definició específica i general, semblant al que passava amb les altes capacitats. Tot i aquest inconvenient, les definicions més utilitzades al llarg de la història han sigut tres:

- La de Terman l'any 1932, el qual diu que es considera superdotada a una persona que estigui a la franja superior de l'1% en els resultats d'intel·ligència general avaluada mitjançant les escales Stanford-Binet.

Més endavant va anar agafant rellevància el concepte de QI (Quocient intel·lectual), per considerar al superdotat com el subjecte que obté una puntuació igual o superior a un valor de 130.

- Rizza i McIntosh, a l'any 2001, recullen en el seu estudi una definició de superdotació que es basa en l'estudi fet per Marland l'any 1972. Aquests diuen que un nen superdotat és aquell que en virtut de les seves destacades habilitats tenen un alt rendiment, en algunes de les següents àrees: habilitat intel·lectual general, aptitud acadèmica específica, creativitat o pensament productiu, lideratge i rendiment en arts visuals.
- La de Gagné, creada a l'any 2003, i que diu que la superdotació designa la possessió i ús d'habilitats naturals no entrenades i espontàniament expressades en alguna aptitud de domini intel·lectual, creatiu, socioafectiu o sensoriomotriu. A

més, afirma que el seu desenvolupament i nivell d'expressió depenen parcialment de la dotació genètica de l'individu.

Per tant, fent un recull de totes les definicions, podríem dir que la superdotació és la capacitat de combinar tots els recursos intel·lectuals, el que possibilita un elevat nivell d'eficàcia en qualsevol forma de processament i gestió de la informació.

Aquest perfil presenta com a característica bàsica la flexibilitat, el que significa una bona aptitud per tractar amb qualsevol tipus d'aspecte (verbal, matemàtica, espacial, etc.).

Els superdotats solen tenir bona memòria, gran capacitat d'atenció i concentració, flexibilitat cognitiva, facilitat per afrontar situacions noves i adaptar-se als canvis, etc.

En els aprenentatges solen mostrar preferències per la vinculació de continguts distants (establiment de relacions entre continguts) i en l'explicació de sistemes complexos, més que en l'emmagatzematge de molta informació.

La seva curiositat no s'orienta tant al "què" (detalls o dades concretes) sinó al "per què" de les coses i a la recerca d'alternatives. Tot i això, la seva evolució és lenta i complexa, sent difícil que es manifestin els processos i interaccions més sofisticats abans del final de l'adolescència.

La proporció de casos s'estima entorn de l'1 per cada 2.500, tot i que estimacions molt més optimistes, estrictament psicomètriques, el situen al voltant de 2,25.

L'avaluació i el diagnòstic de l'alumne superdotat s'han de fer amb un conjunt d'aptituds més una mesura de la creativitat. Les variables que calen incloure són: aptitud verbal, numèrica, espacial o figurativa, raonament lògic i creatiu i gestió de memòria. També es pot aplicar un test de memòria a llarg termini. Per confirmar el diagnòstic cal assolir un percentil 75 o superior en totes les àrees citades prèviament.

Segons els professors són alumnes que passen de manera discreta per l'àmbit acadèmic i amb un rendiment correcte en la majoria de les àrees; i excel·lent en alguna matèria que els interessi especialment. No solen presentar problemes seriosos a l'aula. Però, la seva excepcionalitat cognitiva, pot conduir-los a nivells molt discrets de motivació, el que porta a avorrir-se a classe i rebutjar les activitats del gran grup.

És per això, que una sèrie d'estudis fets per el Diari Oficial de Castella i la Mancha del 24 de desembre de 2003, ens mostra que el 70% dels alumnes superdotats tenen un baix rendiment escolar, dels quals un 30% - 35% es troben en el fracàs escolar.

6.2.- MODELS

Hi ha diferents propostes que recullen i classifiquen els diferents models teòrics explicatius de la superdotació

Els classificariem en: [\(veure annex VI\)](#).

- Models basats en les capacitats
- Models basats en els rendiment
- Models cognitius
- Models socioculturals

6.3.- CARACTERÍSTIQUES DELS NENS SUPERDOTATS

Cada nen és un món, i això també és aplicable per als nens amb altes capacitats. No és un grup uniforme, ni existeix un perfil únic. A causa de la seva gran diversitat, no es pot generalitzar, però sí que es poden observar algunes de les següents característiques. [\(veure annex VII\)](#)

6.3.1.- Característiques de comportament

6.3.2.- Característiques genètiques

6.3.3.- La creativitat

6.4.- DIAGNÒSTIC

El diagnòstic és una de les parts més essencials, ja que és gràcies a la qual podem identificar si una persona, ja sigui un infant o un adolescent, és superdotada.

Existeixen molts tipus de tests que ens poden ajudar a determinar si una persona ho és o no, i també, quin grau exacte de superdotació té.

Els més coneguts són: **(veure annex VIII)**.

6.4.1.- Test de Raven

6.4.2.-Test de Wechsler Intelligence Scale for Children (WISC- IV)

6.4.3.- Test de Creativitat

6.5.- PROBLEMES QUE COMPORTA

La superdotació no ha d'estar unida a l'estereotip de problemes, bàsicament, la desadaptació. No obstant això, al costat d'una sèrie de característiques pròpies de la superdotació es poden donar uns problemes associats.

Les persones amb altes capacitats intel·lectuals troben en la nostra societat els problemes d'integració social derivats del desconeixement de les seves capacitats. Dintre d'aquest col·lectiu, són les persones superdotades i els nens/es amb precocitat intel·lectual els que pateixen amb major contundència les conseqüències d'una societat igualitària en la qual circulen abundants mites, tòpics i estereotips.

L'escàs nivell de "cultura de diversitat" dificulta, i amb freqüència impedeix, que puguin mostrar i desenvolupar la seva personalitat diferent.

Aquestes dificultats incideixen especialment en aquests nens, nenes, adolescents i joves en el seu pas pel sistema educatiu, on prevalen formes, recursos, ritmes i sobretot, estils d'aprenentatge homogenis, fortament jerarquititzats, ineficaços i injustos que acaben marginant, i fins i tot expulsant al diferent.

Amb massa freqüència aquests alumnes més capaços han hagut de buscar la seva resposta educativa en altres països. No podem oblidar que aquests nens, nenes i adolescents, en important percentatge, es veuen afectats o en el futur podran veure's afectats, per la **síndrome de Disincronia**.

Antoni Castelló i Mercè Martínez, en el llibre editat pel Departament d'Ensenyament de la Generalitat de Catalunya, assenyalen: *“La disincronia és un fenomen habitual en tots els casos de precocitat (associat o no a la superdotació o al talent) i es manifesta en conductes o capacitats intel·lectuals pròpies d'alumnes de més edat en l'àmbit intel·lectual, contraposades a nivells de maduresa i experiència normals per l'edat del nen. Aquesta situació pot generar un cert conflicte personal que pot conduir a la inseguretat; així mateix, pot dificultar la plena integració en relació als altres. Els casos en els que s'observen més els efectes de la disincronia són, per aquest ordre, alumnes precoços, talents acadèmics, talents lògics i superdotats”.*

Per la seva banda el catedràtic de Psicopedagogia de l'Educació de la Universitat Autònoma de Barcelona, Dr. Càndid Genovard, en la seva obra “Psicopedagogia de la Superdotació” en relació a la disincronia d'aquests alumnes diu: *“Cal fer esment d'una de les fonts de conflictes principals -fins i tot de patologies- en els alumnes d'altres capacitats: la disincronia. En efecte, per a una gran part d'aquests alumnes, a la situació d'inadequació acadèmica s'afegeixen conflictes de petits desajustos personals o socials. Aquests conflictes són d'especial importància, ja que incidiran en la motivació, l'autoestima i l'actitud general d'aquestes persones. Justament aquestes variables tenen una marcada rellevància en la concreció del potencial intel·lectual en rendiment”.*

Per fer-ho més entenedor, **la disincronia és la diferència entre el nivell intel·lectual i l'emocional**. Segons la teoria formulada per Terrassier durant els anys vuitanta, exposa que un noi superdotat pot estar a un nivell intel·lectual d'una persona de dos, tres o més anys més gran que els nois de la seva edat, però que emocionalment segueix sent en l'etapa que li pertoca per la seva edat. Això porta confusió a molts pares i mestres, que poden veure, per exemple que una nena de cinc o sis anys parla

amb adults sobre la teoria del Big Bang o sobre l'existència o no de Déu i al cap de cinc minuts la poden veure plorar perquè se li ha trencat la nina amb la que jugava.

Un altre dels principals problemes que poden tenir els alumnes superdotats és **la manca de motivació** per estudiar, atès que ells esperen que el nivell de les assignatures serà molt més alt del que realment acaben obtenint. Això pot fer que obtinguin unes notes inferiors a les que es poden esperar d'ells, tot i que sols suspenen els qui assoleixen un nivell molt alt de desmotivació.

Aquest fet pot estar provocat per una falta de detecció que farà que el nen/a superdotat, al no ser detectat com a tal, hagi de seguir la classe i fer els mateixos exercicis que els altres nens/es que tenen una capacitat intel·lectual inferior. Això farà que aquest només presti atenció a l'assignatura o treballs que més li interessin i per tant, que deixi de banda totes les altres coses, semblant així una persona que li costa l'àmbit acadèmic.

6.6.- LA SUPERDOTACIÓ EN ELS DIFERENTS ÀMBITS DE LA VIDA (veure annex IX)

6.6.1.- En l'entorn familiar

6.6.2.- En l'entorn social

6.6.3.- En l'entorn de l'educació

Seguint el plantejament d'alguns especialistes, el professor de l'aula ordinària no hauria d'oblidar algunes de les necessitats específiques que tenen aquests nens i en la mesura del possible implementar-les:

6.6.3.1.- A nivell psicològic dins l'àmbit escolar

Proporcionar-los un **entorn intel·lectualment dinàmic**.

Combatre el possible avorriment en determinades matèries a base de facilitar que els companys i ell mateix puguin intervenir d'alguna manera sobre els continguts i no siguin mers agents receptius.

Flexibilitat en les seves activitats i horaris. Normalment no toleren bé interrupcions en el seu treball si no obeeixen a una raó acceptable.

No exercir una excessiva pressió respecte a rendiments, notes o expectatives.

No s'ha de donar per suposat que sempre ha de treure les millors notes o saber-ho tot.

Supervisar la **relació amb els seus iguals**.

Pot ser objecte de fàcil etiquetatge ("setciències", "cervellet", etc.) i presentarà dificultats en no coincidir els seus interessos amb els de la majoria. De vegades reaccionarà amb un humor sarcàstic i sofisticat per a defensar-se.

Recordar sempre que malgrat la seva avançada capacitat cognitiva no passa el mateix amb les seves necessitats afectives o emocionals que se situen en igualtat amb els del seu mateix grup d'edat (**disincronia evolutiva**).

6.6.3.2.- A nivell social dins l'àmbit escolar

El principal repte és aconseguir que se sentin integrats i acceptats a classe. Les seves peculiaritats, ja comentades, els fan objecte de burla fàcil. Un entorn on puguin confiar en els seus professors i companys és el millor remei per que ells tinguin clar que és el que s'espera a nivell social i l'efecte que el seu comportament té en els altres.

És habitual que els seus interessos específics molt centrats en conèixer o descobrir donin en els seus companys una imatge aparentment freda, distant i amb poca empatia.

Per a ells, alguns dels temes habituals (futbol, moda, jocs, etc.) no li susciten cap interès, això crea més distància entre els seus companys.

Sobre això, pot ser útil **plantejar dinàmiques de grup** en què parlem de determinats temes (també els "trivials" per exemple el futbol) i es posi en relleu el respecte a la diversitat d'opinions i la riquesa que això suposa com a part del funcionament social humà.

Però s'ha de dir que **no tots els nens superdotats han de tenir problemes d'adaptació**, ja que si recordem el que hem explicat prèviament, un nen superdotat és aquell que té un grau de desenvolupament més alt que la resta, en certs aspectes o àmbits. Per tant, pot ser que aquests nens tinguin una habilitat social superior, la qual els permeti desenvolupar-se i integrar-se millor dins de qualsevol grup social.

6.6.3.3- A nivell intel·lectual dins l'àmbit escolar

Introduir un **ensenyament individualitzat** en les matèries específiques en les que superen als altres companys, adaptant els seus programes perquè puguin comptar amb un ritme més ràpid, assignatures especials o opcions alternatives.

Facilitar l'accés a recursos addicionals d'informació en art i ciència i, quan sigui possible, el contacte amb professionals experts en diferents camps. Això no s'ha d'entendre com una imposició sinó com un acompanyament en les seves inquietuds.

Hem de ser capaços com a mestres o pares d'incentivar el seu desenvolupament personal però també de que aprenguin a compartir amb els altres els seus interessos i habilitats.

Aquests nens no sempre han de liderar tots els grups i situar-se al capdavant de les decisions, sinó que han d'aprendre també a assumir altres rols com a part fonamental del seu desenvolupament i integració social. Per això podem introduir activitats d'interacció en grup que desenvolupin la capacitat social i de lideratge, però també, activitats que fomentin l'aprenentatge cooperatiu.

Cal proporcionar estímuls suficients perquè potenciïn la seva creativitat i puguin utilitzar les seves habilitats per resoldre problemes i efectuar investigacions més enllà del material estandarditzat.

A classe preferiran les preguntes obertes i les activitats d'aprenentatge que fomentin el pensament creatiu que requereix fluïdesa, flexibilitat i originalitat.

Un dels pitjors enemics d'aquests nens a l'aula és la monotonia i la rutina amb poc espai per poder participar o aportar res.

6.6.4.- El nen superdotat i el fracàs escolar

Pot tenir fracàs escolar un nen superdotat? La resposta és completament afirmativa. **Hi ha estudis que diuen que al voltant del 30 o 40% d'aquests nens no arriba al rendiment acadèmic esperat i que la meitat d'ells no arribaran a la universitat.**

Alguns autors (Rimmer, 1986; 1994) apunten l'existència de dos trets distintius comuns en el col·lectiu que pateix baix rendiment escolar. El primer és que aquests nens no han experimentat, en general, la correlació positiva i ideal entre els seus èxits personals i els seus resultats acadèmics.

El segon fa referència en el fet que, per la seva alta competitivitat, no s'atreveixin a arriscar-se davant certes tasques per no patir una decepció.

La qüestió és que el superdotat que pateix fracàs escolar o baix rendiment, té amb freqüència, grans somnis de ser famós, estrella de l'esport o de la música, etc., però, no ha après la disciplina o la forma idònia per assolir aquests reptes.

El que fan normalment és posar excuses abans d'arriscar-se a emprendre les mesures correctes per a dur a terme metes més realistes.

El superdotat amb problemes escolars sol tenir, a més, una sèrie d'hàbits negatius que han desenvolupat per protegir, en ocasions, la seva fràgil autoestima. És habitual trobar-nos amb nens que conscient o inconscientment manipulen als adults en les seves vides, tant als pares, com als professors. D'aquesta manera se senten protegits a curt termini i poden evitar així assumir certs reptes acadèmics o socials. Evidentment aquesta estratègia resulta fatal a llarg termini per al seu aprenentatge ja que utilitzen tota la seva energia a generar estratègies d'evitació en lloc de beneficiar-se de l'aprenentatge a les escoles.

L'evolució d'aquests nens dependrà en gran mesura de la detecció primerenca del problema, de la implicació dels diferents agents educatius i socials, les característiques del propi nen i de l'estabilitat, dedicació i recursos dels seus pares i familiars.

Tot i que els factors que porten al fracàs escolar en aquest col·lectiu, són variats i complexos, podem, des del coneixement del que passa, intentar aplicar la combinació d'estratègies i recursos que cada nen necessita per al desenvolupament del seu propi potencial.

6.6.4.1. El fracàs escolar en la superdotació a Espanya

Segons tot el que he exposat amb anterioritat en el treball, hem vist que la detecció d'aquestes altes capacitats en la infantesa, és de vital importància a l'hora d'oferir les necessitats especials que aquest nens necessitaran per poder desenvolupar-se correctament. **Al nostre país, el 90% dels alumnes superdotats** (més de 145.000 alumnes) **estan sense identificar** (Estadístiques MECD Curs 2013/2014).

Un dels problemes que ens trobem, segons la psicòloga i Presidenta de la fundació "El mundo del superdotado", Sra. Carme Sanz, és que ***la llei estatal no defineix què és un nen d'alta capacitat i cada comunitat autònoma ha posat el seu propi criteri, de tal manera que un alumne pot ser superdotat a Andalusia, a Múrcia o a Galícia sense ser-ho a Catalunya o altres comunitats.*** És per aquest motiu que si ens fixem en estadístiques surten unes xifres molt diferents. (Comparable amb la figura 3)

Segons les lleis d'educació espanyoles, aquests nens s'han d'escolaritzar en centres ordinaris i no contempla que puguin crear-se centres que donin un tractament específic a aquests nens/es, i per tant estan inclosos dins el mateix sistema curricular que sovint és desmotivador per ells. Segons els estudis de diverses associacions, es pot dir que gairebé el **50% d'aquests nens que no estan identificats i per tant no reben l'educació que necessiten, acabaran sent un fracàs escolar i abandonaran els estudis sense acabar l'ESO.**

6.6.5.- Mesures que s'utilitzen a les escoles (veure annex X)

6.6.5.1.- L'acceleració

6.6.5.2.- L'agrupament

6.6.5.3.- L'enriquiment

6.7.- MITES ENTORN LA SUPERDOTACIÓ (veure annex XI). Els mites sobre els nens/es amb altes capacitats són el que la societat pensa d'ells; són falses creences que no permeten veure la seva realitat. Distorsionen el concepte de superdotació i estan molt arrelats a la societat i també a l'ambient escolar

7.- PART PRÀCTICA I METODOLOGIA

Tal i com hem vist prèviament, el meu treball tracta les altes capacitats, però, en el meu cas, m'he centrat en la superdotació.

Durant tots aquests mesos, m'he estat informant d'aquest tema per mitjà de diferents fonts.

En la primera part del meu treball (part teòrica) he utilitzat fonts com internet que m'ha aportat les bases i els coneixements necessaris per iniciar la meua recerca dins el món dels superdotats. També m'he ajudat d'entrevistes fetes a psicòlegs i a persones especialitzades en el desenvolupament del coneixement d'aquests tipus de nens/es.

En la segona part del meu treball (part pràctica), vaig voler investigar sobre el CI que hi ha al voltant meu i per això vaig passar un test d'intel·ligència als companys de classe.

Em vaig plantejar si seria possible la detecció d'algun possible cas de superdotació.

També vaig anar a una Associació encarregada d'ajudar a aquests tipus de nens/es, i vaig poder parlar amb els psicòlegs, pares, mares i ajudants del centre.

Tots aquests mètodes m'han ajudat a entendre més de prop, com és la vida d'un nen/a amb superdotació, però no només des de la seva perspectiva, sinó també des de la dels seus pares, professors i companys. I no tan sols això, també quines són les ajudes que tenen i que haurien de tenir aquestes persones per poder aprofitar al màxim les grans capacitats que posseeixen.

Quan vaig començar a fer el treball, no sabia ben bé per on començar ja que, sabia el que era la superdotació però mai havia sortit de la típica definició de que són persones amb grans capacitats intel·lectuals. Quan vaig començar a buscar informació vaig trobar que aquesta, era només una de les branques d'una cosa anomenada Altes Capacitats.

Com que no sabia si tractar-ho tot o no, em vaig posar en contacte amb una sèrie de persones per aconseguir fer unes quantes entrevistes, i així, que em poguessin ajudar

a resoldre una mica el meu dubte, i sobretot, perquè m'aportessin informació fiable per iniciar la meva investigació. Després d'estar buscant i indagant sobre diferents associacions i psicòlegs especialistes en aquest tema, vaig trobar dues fonts que em van semblar les millors.

La primera, va ser un psicòleg molt reconegut en el món de les Altes Capacitats i la segona, una psicòloga que treballa a l'Associació UDAC.

7.1.- ENTREVISTA AMB EL PSICÒLEG LEOPOLD CARRERAS I TRUÑO

És el psicòleg delegat a Espanya del World Council for Gifted and Talented Children (WCGTC). Membre fundador de la Federación Iberoamericana del Consejo Mundial del Niño Bien Dotado y Talentoso (FICOMUNDYT). Ex coordinador del Grup de Treball de Superdotació i



Altes Capacitats (GTSAC) del Col·legi Oficial de Psicòlegs de Catalunya (COPC). Treballa al Gabinet Psicopedagògic Mentor.

QÜESTIONARI – 12/03/2015

1.- Què és la superdotació?

Un nen superdotat és aquell nen que des de que neix té el potencial per destacar en qualsevol àrea de coneixement, però que a més, pot interrelacionar aquestes diferents àrees d'una forma creativa. Per tant, hi trobem quatre parts essencials, la part genètica, la innata, el potencial i la creativitat. Aquesta última s'ha de saber i voler treballar per aconseguir destacar completament.

El fet de tenir la creativitat més desenvolupada, fa que aquests nens sàpiguen donar unes respostes més originals davant dels problemes, respecte l'altre gent. A més, tenen més flexibilitat i fluïdesa, el que els fa trobar moltes més solucions, pertanyents a diferents camps del coneixement, davant de qualsevol situació.

2.- Tots els nens/es superdotats i talentosos tenen una precocitat?

No, precocitat és quan un nen crema etapes de la seva vida ràpidament, és a dir, que comença a llegir, escriure, caminar i parlar abans d'hora. Però no tots els superdotats i talentosos són precoços, encara que la majoria d'ells ho són.

3.- A partir de quina edat es pot intuir que un nen es superdotat? I assegurar-ho?

Si el nen té una precocitat, a partir dels primers anys de vida, entre els 2 i 3 anys, els pares ja s'adonen de l'elevada capacitat intel·lectual que té el seu fill.

Però el tipus concret que té, no es pot identificar amb certesa fins que el nen no comença l'escola, ja que encara no domina les diferents àrees com per exemple, les matemàtiques o les llengües.

Si el nen no té una precocitat, no serà fins que aquest comenci a treballar les diferents àrees del coneixement quan ens adonarem de que té una alta capacitat, que pot ser, tant la superdotació com el talent.

4.- Hi ha escoles per a nens/es amb altes capacitats? Que s'ha de fer a una escola normal si a la classe hi ha un superdotat?

A Espanya no hi ha escoles per a nens amb altes capacitats, i fins fa poc, estava prohibit fer-ne. El govern que hi ha actualment al nostre país, està a favor de l'escola inclusiva, que és aquella on va tothom, és a dir, no hi ha distinció per si ets superdotat, normal o tens dificultats per l'aprenentatge.

Quan una escola té un nen superdotat, segons el grau i tipus que aquest tingui, es poden fer ampliacions del currículum o fins i tot, acceleracions, és a dir, pujar de curs.

Durant tota la primària només es pot pujar un curs, i a la ESO és el mateix. Tot això depèn del nen, i de com ho vulgui la seva família.

5.- Es pot dir que hi ha més nens que nenes superdotades?

No exactament, ja que fins a l'adolescència es troben molts més casos de nens que de nenes superdotades, en canvi, a partir de l'adolescència, és al contrari. Això passa, ja

que les noies tenen una gran tendència a inhibir expressament les seves altes capacitats, o no mostrar-les, per ser acceptades en el grup com qualsevol altre.

Això fa que a classe, els nens, com s'avorreixen, molesten a la resta i gràcies a això, els porten al psicòleg. En canvi, les nenes es queden penjades en el seu món i es queden molt més camuflades.

6.- S'ha d'explicar al nen/a que és superdotat?

Sí s'ha de fer, i aquesta feina l'han de dur a terme els pares ja que molts cops els nens no arriben a entendre perquè són tant diferents a la resta, i poden autoexcluir-se de la societat pel fet de no saber perquè són així. Una forma fàcil, es explicar-li a partir de la biodiversitat humana, ja que ells mateixos s'acabaran fixant amb els seus companys i amics.

I també és important perquè aprenguin a com utilitzar això per ajudar als altres i no només per a ells mateixos.

També se'ls ha de motivar a ser diferents i a aprendre al seu ritme, mai frenar-los, perquè llavors és quan venen els problemes greus, tant de fracàs escolar, com de comportament i conducta.

7.- És veritat que els superdotats acostumen a ser antisocials?

No és veritat, ja que els que són simplement superdotats, a part de tenir una alta capacitat en diferents àrees escolars, també la tenen en la part social. Per tant, saben com relacionar-se amb la gent, com tractar-la i són molt bons líders, ja que saben com fer-ho perquè la gent els segueixi i estiguin d'acord amb ells. El que sí que és característic d'aquests nens, és que no tenen molts amics de veritat, ja que són molts selectius en aquest tema.

En canvi, els superdotats extrems, sí que ho acostumen a ser, però no pel fet de que no puguin entendre a la gent de la seva edat, simplement perquè la seva ment i el seu intel·lecte va molt més avançat, i per tant, tenen uns interessos molt diferents als de la

resta de nens. Per tant, s'acostumen a relacionar amb gent que tingui una capacitat mental com la seva, i que normalment és gent gran.

Tot i que aquests continuen tenint la capacitat social que els permet relacionar-se amb facilitat, no la volen utilitzar ja que no ho troben necessari.

Amb el que la gent es confon, és amb els nens que tenen un talent acadèmic, un talent lògic o un talent matemàtic, és a dir, els que treuen excel·lents en totes les assignatures o destaquen molt en varies.

Aquests nens no solen tenir molts amics ja que, el seu món és molt quadrat i lògic, i les relacions humanes són molt il·lògiques, i més amb nens. Per tant, fa que ells mateixos s'excloquin del grup ja que no segueixen ni entenen el comportament dels seus companys.

Els talentosos acadèmics a més tenen un problema afegit, i és que al veure que ells treuen les millors notes en tot, es creuen els millors i per tant, el seu ego puja i tracten a la resta d'inferiors.

8.- Tots els nens superdotats arriben a fer grans coses a la vida?

El fet de ser superdotat no fa que tinguis la vida resolta, sinó que també es necessita tenir un control de les emocions, sort, nivell econòmic i sobretot, voluntat i esforç per aconseguir el que vols. A tot això se li ha d'afegir, saber tractar a la gent i ser respectuós, que és un dels grans problemes d'aquesta gent.

Aquesta entrevista va ser la primera que vaig fer, i és per això, que en part, crec que va ser la que més em va ajudar ja que em va aclarir molts dubtes que tenia i em va servir per fer-me una gran i bona primera idea sobre el que realment és ser superdotat i com és tractat aquest tema en la societat d'avui en dia, tant des de la visió dels propis nens/es, com dels familiars.

7.2.- ENTREVISTA AMB LA PSICÒLOGA SANDRA TARRAGÓ GALIMANY DE L'ASSOCIACIÓ UDAC

És una psicòloga infantil/juvenil i d'adults amb altes capacitats. Té el títol d'Experta Universitària en Altes Capacitats (Diagnòstic i Educació dels alumnes amb Alta Capacitat).

És membre del Grup de Treball de Superdotació i Altes Capacitats (GTSAC) del Col·legi de Psicologia de Catalunya.

Té un màster en Teràpia Cognitiva i Social i en Trastorns de l'Aprenentatge. És la cofundadora i sòcia del Centre Adiss (àrea de Diagnòstic i Seguiment de la Superdotació).

Avui en dia està treballant a UDAC (Unitat d'Atenció a les Altes Capacitats), el qual és



un centre que s'encarrega de l'avaluació, diagnòstic i orientació escolar de nens/es amb altes capacitats.

També aporten recolzament psicològic per aquells que més ho necessiten.

QÜESTIONARI – 2/06/2015

1.- Què són les altes capacitats?

Les altes capacitats intel·lectuals és el nom que ens referim per englobar les persones que tenen unes característiques cognitives diferents de la resta de la població.

Quan estem parlant de nens/es petits, és a dir, entre una edat dels 3 als 12 anys, ens referim a precocitat intel·lectual, és a dir, que han evolucionat més ràpid a nivell cognitiu, intel·lectual. Per exemple, solen aprendre a llegir i a parlar abans. I és per això, que quan se'ls hi passa un test de QI surt més elevat que la resta, però com que encara és petit, no es pot parlar de superdotació ja que s'ha de veure com evoluciona en el temps.

Després tenim a les persones superdotades, que són aquelles que són bones en totes les àrees del coneixement. És a dir, que tant en els tests de coneixements com en els d'actitud, el resultat és molt alt. A més són persones molt creatives i perseverants en les coses que els hi agraden.

I finalment, tenim als talentosos, que són persones que tenen una aptitud en una àrea en concret, com les matemàtiques o les llengües.

2.- A partir de quina edat es pot intuir que un nen es superdotat? I assegurar-ho?

Com hem dit abans, un nen/a no és catalogat com a superdotat fins que no té una certa edat, per tant, seria a partir dels 12 o 13 anys que es podria assegurar. Però pels pares i professors, és evident que veuran que aquell nen/a té un avantatge respecte els seus companys en alguns àmbits a partir dels 3 anys, que és quan es començarà a relacionar amb altres persones de la seva edat i per tant, el fet de poder comprar-los serà una gran evidència.

3.- Quins tipus de diagnòstics hi ha?

Existeixen molts tipus de diagnòstics, però el primer que es sol fer, és el del quocient intel·lectual. I un cop es veu que aquell nen/a té un percentil més alt que la resta, es comencen a fer diferents proves englobant les diverses àrees del coneixement (matemàtic, lògic, musical, corporal, etc.). També s'apliquen unes proves de creativitat, normalment es passen dues, i per últim, sobre la personalitat.

A més, per aconseguir informació no tant objectiva, es parla amb els pares o familiars més propers i amb els professors.

4.- Quina orientació escolar hauria de seguir el nen/a?

Els nens/es superdotats solen veure els continguts de forma global i necessiten saber el perquè d'allò que els hi ensenyen.

Quan el tema els hi agrada, el seu nivell d'aprofundiment és molt alt i, inclús algunes vegades, pot arribar a ser exagerat. És per això, que aquests nens/es necessiten un

programa individualitzat que estimuli l'esforç, la creativitat i la flexibilitat, perquè així no s'avorreixin a classe i puguin acabar caient en un fracàs escolar.

Hi ha una sèrie de mesures que es poden instaurar com per exemple, avançar un curs, ampliar el temari que s'està fent a classe sobre les coses que més les hi agradin (és el més comú de tots els mètodes) o agrupar-los perquè s'ajudin a millorar entre ells, ja que és com més s'entenen i poden desenvolupar-se.

5.- Quines són les característiques més freqüents entre aquests nens/es?

Tot i que no es pot generalitzar del tot ja que, cada nen és un món i s'expressa i s'enriqueix d'una forma diferent a tota la resta, podríem dir que les característiques principals de tots aquests nens/es són que tenen un pensament fluid i una ràpida associació d'idees, són molt curiosos i creatius, són molt independents i no es deixen influir per la resta, solen ser molt sensibles i empàtics (sobretot amb temes d'injustícies) i impacients, molt actius i creatius.

6.- Com està regulat aquest tema dins de les escoles per part de l'Estat?

Aquest tema s'ha de dir que no està molt integrat en la societat, el que fa que el govern tampoc s'esforci molt en voler millora la situació i educació d'aquests nens/es. Tot i això, i gràcies a moltes queixes fetes tant per associacions de nens, pares i familiars o professors, l'estat va instaurar una sèrie de mesures que milloraven les condicions d'aquestes persones, perquè a l'escola tinguessin un ventall més gran de possibilitats, a l'hora d'ampliar el temari o crear grups de treball.

Però sobretot el que crec que ajuda realment a aquests nens/es, són totes aquelles organitzacions que s'encarreguen de prestar uns serveis i llocs, perquè tot tipus de persones (siguin de l'edat que siguin), puguin desenvolupar-se i créixer, amb gent que els entengui realment si ho necessiten.

7.- Quins serveis oferiu en aquesta associació?

Nosaltres oferim bàsicament dos tallers, un que tracta les habilitats socials, i l'altre l'autoestima, ja que creiem que són les dues coses més importants a tractar amb persones superdotades.

El primer el vam fer ja que quan ens referim a habilitats socials parlem de la manera que tenen les persones d'expressar les seves actituds, les seves emocions, les opinions, la seva capacitat per adaptar-se a un grup, l'empatia, etc. Per tant, depenent del tipus d'habilitats socials tindrem més èxit alhora d'afrontar situacions quotidianes, situacions socials diverses, situacions de confrontament i resolució de problemes. És per això, que aquest taller vol fer que aquests nens/es superdotats tinguin les capacitats necessàries per relacionar-se bé amb els altres.

El segon en canvi tracta més sobre la persona en sí. La gent amb altes capacitats pot arribar a tenir una autoestima molt baixa ja que es senten molt diferent als altres i per tant, es consideren a ells mateixos estranys. També pot ser, si no són ajudats a l'escola, perquè no han trobat ninguna motivació en les activitats que fan i això els hi genera un estat de frustració intens i continuat que els perjudica greument.

En aquest taller tractem d'afavorir el coneixement propi, enfortir l'autoconfiança, millorar la comunicació en grup i fomentar el pensament crític.

Altres serveis que oferim són l'orientació vocacional (assessorar als joves en l'elecció d'una carrera, estudis o ofici tenint en compte la seva personalitat, aptituds, actitud, etc.) i les reeducacions (són tècniques d'estudi per ajudar a nens que tenen dificultats acadèmiques i en l'aprenentatge).

Aquesta segona entrevista em va servir per aconseguir informació del tema des de un punt de vista més acadèmic, és a dir, per saber quins són els procediments i tècniques que s'han d'utilitzar a l'hora de detectar i/o tractar a un nen/a superdotat o amb altes capacitats.

Aquestes dues entrevistes em van fer un gran ús per començar a redactar la part teòrica ja que, després de parlar amb ells, vaig aclarir tots els conceptes que havia estat trobant durant l'últim mes per Internet però que no m'acabaven de quadrar.

Durant els següents mesos em vaig centrar bàsicament en aconseguir informació sobre tot tipus de coses que influïen o pertanyien al món de les altes capacitats, i més endavant, de la superdotació.

Durant aquest temps, em van sortir alguns dubtes concrets, com per exemple, quines són les adaptacions més freqüents a les escoles quan hi ha un cas d'un nen/a superdotat o quines són les característiques més bàsiques en aquests tipus de persones.

Totes aquestes qüestions les vaig poder preguntar a un professor de batxillerat de l'escola Claret de Barcelona, anomenat Robert Vilella, el qual s'encarrega, a més de treballar en el sector de l'ensenyament d'alumnes de batxillerat; a donar cursos i xerrades informatives a altres professors, psicopedagògics i psicòlegs. Així vaig poder aconseguir una resposta fiable gràcies a l'ajuda de la meva tutora del treball de recerca ja que va ser mitjançant ella que el vaig conèixer.

7.3.- ENTREVISTA AMB MEMBRES DE L'ASSOCIACIÓ AFINS

Després de fer l'entrevista amb l'Associació UDAC, em vaig quedar molt interessada per veure com funcionava una organització que tractés amb nens/es superdotats.

És per això que vaig començar a buscar altres llocs on pogués accedir-hi i finalment, vaig trobar un, l'Associació AFINS.

Aquesta associació va sorgir de la inquietud de tots aquells pares amb nens/es superdotats que volien aprendre més sobre les habilitats dels seus fills i així poder-los ajudar a desenvolupar-se millor.

Primer de tot els vaig enviar un correu explicant la situació en la que em trobava i preguntant si em podrien rebre. Al cap de tres dies, em va contestar una de les mares

que s'encarregava de respondre i donar a conèixer el centre a totes aquelles persones que estiguessin interessades a aprendre més sobre el tema o bé, a informar a noves famílies que s'hi volguessin unir. I va acceptar ensenyar-me com era una organització dedicada a aquest sector de la societat.

Quan vaig arribar al centre, em va atendre la mateixa mare, la qual tenia un nen de 13 anys superdotat. En un primer moment, em va estar ensenyant les instal·lacions amb les diferents aules de joc i/o treball que utilitzaven, les oficines, etc. Seguidament, vam entrar en un despatx i allà vaig fer-li un qüestionari per poder saber com era realment tenir un fill superdotat a casa.

Qüestionari a la mare del Biel (nen superdotat) – 28/10/2015

1.- Amb quina edat va començar a sospitar que el seu fill era un nen diferent a la resta de companys? Quins van ser els primers fets que la van alertar?

Nosaltres vam començar a sospitar als 5 anys.

El nostre fill tenia problemes socials, li costava relacionar-se amb la resta...Va aprendre a llegir molt abans que la resta. La seva forma de parlar era molt madura, igual que els seus raonaments. El seu cap mai para, sempre està pensant alguna cosa, i sempre està parlant.

2.- Va ser l'escola qui els va fer veure que el seu fill tenia unes capacitats diferents respecte a la resta de nens?

No, vam haver d'insistir i al final vam haver d'anar a un centre privat a que ens fes un diagnòstic. L'escola només veia la part social.

3.- Quins jocs li agradaven més quan era petit (1-3 anys)?

Les construccions. Els puzles de 150 peces els feia sense mirar la foto de mostra.

4.- Amb quina edat va aprendre a llegir i escriure?

Va aprendre a llegir i a escriure als 4 anys.

5.- Quins interessos té?

Li apassionen els escacs, llegir llibres de qualsevol tipus, li encanta agafar-se llibres d'animals (enciclopèdies) de la biblioteca i els videojocs.

6.- Com es relaciona amb els altres nens?

Des de fa un parell d'anys ha millorat molt, encara que té un grup reduït d'amics.

Vam veure que amb l'excusa dels cromos li facilitava la tasca de començar a parlar amb altres nens.

7.- Com va reaccionar la família en general quan va saber que en Biel era superdotat?

La família més propera, o sigui el pare i la mare, ens vam relaxar molt i això es va notar a casa, tot era més fluït, no estàvem tant preocupats. Els avis i tietes, amb naturalitat, per que tots ho sospitàvem.

Amb la resta...és un tema que no ens agrada anar divulgant, molta gent no ho entén, sobretot al col·legi, les comparacions són dolentes.

8.- S'han sentit recolzats per l'escola?

Sí, el nen forma part d'un projecte que fan nens que estan diagnosticats i que l'escola creu que són superdotats, i ell està molt content de formar part d'aquest treball.

9.- Creu que els recursos que es destinen a la detecció d'aquests casos és suficient?

No, hi ha molts nens que no són diagnosticats, per culpa de que els mestres han de dedicar els seus esforços als nens amb dificultats. Mentre que els que poden fer grans coses, els deixen apartats.

10.- Creu que un cop diagnosticat, són suficients els recursos que s'ofereixen per la millor orientació i suport?

Els recursos depenen molt de l'escola i del mestre, si mostren interès i ganes. En el nostre cas no han sigut suficients i és per això, que fa un any, vam decidir entrar en

aquesta associació per veure si així en Biel podria optar a tenir més possibilitats, i així va ser. Des de que ve aquí, està molt més còmode amb sí mateix i la convivència amb ell és molt més fàcil.

11.- Creu que les polítiques socials, en aquests casos, són suficients?

No, és un tema tabú, ni des de l'escola, ni des de la mateixa universitat són temes que es tractin. Això provoca desconeixement, i el desconeixement, com en tot arreu, de vegades, dóna por o rebuig.

12.- Segons el seu parer què seria necessari? (més recursos per a la detecció, més suport a les famílies pel que fa a l'orientació...)

Les dues coses són molt necessàries, nosaltres a l'esplai el que veiem són molts pares que venen angoixats per tot el que ells es pensen que se'ls hi ve a sobre, necessiten ajuda i orientació. I això és el que dóna AFINS, no tant sol ajuda als nens a relacionar-se amb altres d'iguals a ells i a aprendre a la seva forma, sinó que a més,ajuda als pares i familiars a saber com controlar aquesta situació desconeguda, que en un principi et ve de nou i que no saps que fer-hi.

13.- Segons la seva opinió, els nens/es amb altes capacitats, han de ser tractats igual que els altres nens o necessiten un tracte diferenciat?

Són nens iguals, no necessiten un tracte especial. Jo, personalment trobo que, quan tens un nen així, has de tenir present com funciona el seu cervell, com és capaç de raonar, des de la seva complexitat o simplicitat, la seva deducció... tenint present això entendrem molt més el perquè fa o diu o aprèn. Ja que en definitiva, la majoria d'aquests nens els que volen és sentir-se iguals a tota la resta, i si a casa i en qualsevol altre entorn, tenen aquesta sensació, hi ha molt guanyat.

14.- Creu que hi ha un perfil comú entre els nens/es amb altes capacitats?

Tenen trets comuns, solen tenir problemes per a relacionar-se amb la resta de nens de la seva edat, tendeixen a obsessionar-se amb temes i els hi agrada treure el màxim

d'informació quan alguna cosa els apassiona. Tenen precocitat en la lectura, són grans conversadors i molt negociants quan alguna cosa els interessa.

A l'escola els costa fer treballs en grup ja que solen ser molt independents i no els hi agrada estar pendent de la feina dels altres.

15.- Creu que aquests nens/es són més exigents en general?

Sí, s'autoexigeixen molt, i això provoca que s'angoixin amb freqüència i que puguin arribar a tenir greus problemes com depressions.

16.- Creu que són conscients de la seva intel·ligència? I si és així a quina edat creu que prenen consciència?

Sí, i en prenen consciència, normalment, a la preadolescència.

17.- Creu que ser superdotat pot ser un problema?

Depèn de cada cas, del nen, de la família i de l'entorn en el que es mogui. Tot i així, personalment, no crec que sigui un problema ja que com he dit prèviament, ser superdotat no és ser un alienígena, és tenir unes capacitats més altes que la resta i potser, un caràcter més diferent al dels nens de la teva mateixa edat. Però igual que hi ha gent que no és superdotat i té uns interessos més diferents que els que es consideren 'normals'. Sincerament crec que el major problema que tenen tots aquests nens/es, és el desconeixement de la societat, igual que ha passat sempre amb aquelles coses que són diferents a les nostres. És a dir, la gent d'avui en dia és tota igual, tots volen el mateix i a més volen que tothom sigui així i discriminin allò que és 'diferent', però que jo entenc per 'especial'. Igual que passa per exemple amb els gòtics. I el que succeeix en el nostre cas, és que l'estat també té un desconeixement envers el tema i això provoca encara una major discriminació i desentesa.

18.- Creu que són emocionalment diferents (més sensibles, més curiosos....)?

Absolutament, i com més grans es fan més ho són.

19.- Creu que entre la població hi ha molts tòpics, o falses creences que s'haurien de canviar, amb relació amb aquests nens?

Sí, alguns d'aquests tòpics són:

- És cert que els nens superdotats sempre ho qüestionen tot?
Sí que ho és, demanen explicacions per a tot. Tot ho has d'explicar.
- És cert que tenen un sentit de l'humor diferent? Si és així, en quin sentit?
Els nens amb AACC tenen ironia, no molt freqüent en nens de la seva edat, els sol agradar l'humor intel·ligent, per exemple, no els sol agradar els pallasos.
- Des de petits tenen un vocabulari molt extens?
Sembla que parlis amb un adult, ja sigui pel seu vocabulari com per la seva forma de raonar.
- Tenen habilitat per moltes coses?
Tenen habilitats per allò que els interessa molt, per les coses que els apassiona, es tornen obsessius, de vegades.
- Creu que son estrictes amb les persones que els envolten?
Més que amb les persones que els envolten, son estrictes amb ells mateixos, s'autoexigeixen molt, i això provoca que es frustrin.

20.- Què és un programa d'enriquiment educatiu?

Un programa que amplii el temari, no que facin més feina d'allò que estan fent a classe, com fer més deures o més exercicis, error que es dona molt sovint. Es tracta d'ampliar coneixements.

21.- Es pot dur a terme dins de la mateixa escola?

Deuria donar-se a la mateixa escola, per això estan els plans educatius específics. El problema es que això suposa una feina extra per a la mestra, i en molts casos no tenen prou recursos per a poder portar-ho a terme.

22.- Com us va assabentar de l'existència d'aquesta associació?

Gràcies a uns amics d'uns amics, que també viuen a Barcelona i tenen una nena superdotada.

23.- Quines ajudes us ha aportat AFINS? I a en Biel?

A mi i al meu marit ens han ajudat molt ja que quan van diagnosticar que en Biel era superdotat no vam saber que fer. Tant ell com jo sabíem bastantes coses sobre el que era però canvia molt de la teoria a la pràctica. Des de petit nosaltres ja ens esperàvem alguna cosa així i la convivència a casa havia estat difícil en alguns moments, però, des de que vam entrar-hi, tot ha estat més fàcil.

El primer dia que vam parlar amb un dels organitzadors de l'associació recordo sentir-me molt més tranquil·la ja que ens va fer veure que havíem fet un gra massa de tot allò. Des del primer moment, ens van fer diverses xarrades, tot i que el que més ens va ajudar, va ser conèixer a altres pares que havien passat ja per la nostre situació i que per tant, ens van poder donar consell.

A en Biel li va costar poc adaptar-se i relacionar-se amb tot allò, ja que va descobrir que hi havia molts altres nens/es com ell, que l'entenien i compartien els seus pensaments. Ara, està molt content d'anar-hi ja que aquí ha fet un grup d'amics amb els quals pot fer debats de temes que l'interessen, també fan tot tipus de jocs (matemàtics i lògics sobretot) i ha après molts trucs informàtics i estratègies que pot aplicar als seus videojocs.

El que més em va sobtar d'aquesta entrevista va ser com aquesta mare tractava el tema amb gran naturalitat i com si AFINS fos un cau o una organització semblant a aquesta que duen a terme tot tipus d'activitats per enriquir als nens/es que hi van.

Tot seguit, vaig poder parlar amb un dels organitzadors de les activitats del centre, el qual em va poder explicar una mica com funcionava.

Entrevista amb un dels organitzadors del centre (Mario) – 28/10/2015

1.- Quants anys portes dins d'aquesta associació?

Porto 4 anys.

2.- Perquè vas decidir apuntar-t'hi?

Perquè el meu germà té un fill superdotat i un dia em vaig adonar de l'ajuda que aporten centres com aquests a nens/es amb altes capacitats.

3.- Quins tipus d'activitats dueu a terme aquí?

Bé, el primer que es fa quan entra un nen nou, és passar-li un qüestionari i se li fa una petita entrevista per poder-lo conèixer millor, saber que sent i sobretot, per saber quins interessos i aficions té. També es parla amb els pares ja que la majoria de vegades ens aporten més informació que els propis fills.

Tot seguit, el nen/a pot provar tot tipus d'activitats que fem relacionades amb qualsevol tema, com per exemple, l'astronomia, la informàtica, els càlculs, la biotecnologia, la química, etc. També hi ha una activitat de debats on encoratgem als nens/es a parlar sobre temes que els interessin i a aportar noves teories relacionades amb allò que estem parlant, sempre tenint una certa lògica, tot i que això ja és primordial per a ells mateixos.

La majoria d'aquestes activitats les fem en grups perquè així aprenguin no només nous coneixements sinó també, que aprenguin a relacionar-se i comportar-se amb els altres, ja que és una de les tasques més difícils per a ells. Tot i això, també n'hi ha d'altres, com per exemple, el disseny de nous objectes, que es fan de forma individual.

En altres activitats que fem, demanem als pares que hi participin perquè així puguin millorar les relacions familiars i la vida a casa sigui més fàcil. També serveix perquè els pares s'adonin una mica de com funciona el cervell dels seus fills, igual que la sensibilitat i emocions que aquests poden mostrar en vers a les diferents situacions quotidianes per les quals poden passar a l'escola o amb els amics.

4.- Que t'ha aportat l'experiència en aquest centre?

Personalment m'ha fet veure que aquests nens/es no són tant diferents a la resta, i sí, sembla una contrarietat ja que els he pogut conèixer molt de prop, però és així. Són nens que tenen els seus interessos, les seves habilitats però també les seves mancances, igual que qualsevol altre persona. I l'únic que em de fer és tractar-los com ells es senten, com adults en alguns moments, però en molts altres, com a nens i nenes que són, els quals es diverteixen i passen bones estones amb els amics, tot i que sigui d'una manera més diferent que la resta.

La veritat és que no m'esperava crear un vincle tan fort com el que s'ha generat, ja que aquí som tots una petita família que es comprèn i que s'ensenya mútuament, no només entre els nens/es, sinó també aquests amb tots els organitzadors, pares i mares.

5.- Creus que s'haurien de crear més centres com aquest?

Clarament que sí, crec que és un espai que els hi serveix de gran ajuda a aquests nens/es ja que molts cops estan espantats de la realitat en la que viuen per diferents motius, com pot ser la soledat, la no comprensió dels que l'envolten, per l'autoexigència que es creen, etc. I aquí aprenen a relaxar-se i a veure que no només són ells els que tenen problemes, sinó que tothom en té, ja sigui per una cosa o per una altre, i el que han de fer és buscar la millor manera de resoldre'ls.

Després de parlar amb aquest coordinador, em va quedar molt clar quins tipus d'activitats fomentaven en centres com aquest per intentar extreure el màxim potencial dels nens/es però també ajudar-los des de la part més social i humana.

7.4.-TEST D'INTEL·LIGÈNCIA ALS ALUMNES DE 2N DE BATXILLERAT

Com més anava avançant en el treball, més coses anava descobrint, i quan vaig arribar a l'apartat de diagnòstic em vaig plantejar si seria possible trobar algun superdotat en el meu curs, o com a mínim, veure si hi havia algú que predominava sobre la mitjana.

És per això, que vaig decidir passar un test a adolescents de segon de batxillerat, del Col·legi Pare Manyanet de Les Corts. Aquest test constava de 10 preguntes, les quals s'havien de respondre amb un total de 10 minuts, que englobaven tant la capacitat de càlcul, com lògica, i també servia per veure quin era la capacitat de relació entre diferents objectes i de cultura que tenien els meus companys. [\(veure annex XII\)](#)

8.- CONCLUSIONS

En un principi, quan vaig començar a buscar informació sobre els superdotats, no parava de trobar-me amb un concepte que mai havia escoltat, el **d'Altes Capacitats**. A tot arreu em sortien aquestes dues paraules. Al principi, no els hi vaig fer molt de cas perquè tenia la idea de tractar només la superdotació, però amb els pas de les setmanes, em vaig adonar de que el tema que jo volia tractar es trobava dins d'aquest terme més general. Vaig decidir veure què era exactament això de les Altes Capacitats, i al buscar-ho em vaig assabentar de que dins d'aquestes no només s'hi trobava la superdotació, sinó que també hi havia dos conceptes nous que eren els de **precocitat i talent**. Aquests dos últims els vaig trobar molt importants també perquè reflectien en certa manera el desconeixement que havia tingut jo tots aquests anys i a més, estava segura de que la majoria de gent, tant de la meva edat com no, tampoc els coneixien ja que moltes vegades es confonen i s'engloben tots com a un de sol.

En els mesos següents vaig trobar altres conceptes que també vaig creure molt importants, com per exemple, **la intel·ligència**, ja que és una paraula que s'utilitza molt en la vida quotidiana però que realment no sabríem com definir-la i menys, com relacionar-la amb tots els altres conceptes citats prèviament. És per això, que vaig voler dedicar-li un sol apartat a aquesta ja que crec que és el fonament i base per entendre el meu treball.

Després de tractar totes aquestes idees em vaig centrar en el que seria el **marc teòric** més específic, és a dir, del que va principalment el meu treball, **la superdotació**. Un cop vaig arribar a aquest punt, pensava que no tindria moltes més coses a explicar, però em vaig equivocar, tenia més de la meitat del treball per fer.

Una de les coses que més em va costar va ser poder definir el que és la superdotació, ja que, com passa amb la majoria de conceptes tractats, no hi ha una definició generalitzada i per tant, ets tu mateix, el que recollint informació de moltes bandes, has

d'arribar a una conclusió. Va ser per aquest motiu, que vaig decidir integrar **els models més importants** que han hagut a la història dels científics i psicòlegs més destacats, perquè d'alguna manera, cadascú pugui extreure la seva pròpia definició, tenint en compte els models més vigents. El que farà que sigui més fàcil d'entendre i per tant, que sàpiguen com relacionar les diferents coses.

La resta de punts que es troben dins de l'apartat de la superdotació crec que són els més destacables d'aquest tema, com serien, les característiques dels nens/es superdotats, com és o hauria de ser l'entorn escolar i el familiar, etc. És a dir, que més o menys els temes tractats aquí, són els que hem tractat prèviament i més resumidament tant en les altes capacitats, com en el talent i la precocitat.

Tot seguit, i deixant de banda la part més teòrica, vaig decidir basar la meua **part pràctica** en veure **com és realment la vida d'un superdotat** (és per aquest motiu que les dues últimes entrevistes estan més orientades a l'àmbit personal i per tant, a les relacions que ha tingut cada persona amb el nen/a o nens/es superdotats). En un principi, volia basar-la sobretot en el nen/a, però al llarg del treball he anat veient que aquesta vida que jo veia tant diferent i anormal no existeix. En tot això s'ha de tenir en compte que cada nen/a és un món, i que cadascú es pren aquesta capacitat intel·lectual de forma diferent.

Però, basant-me en l'experiència que he tingut, i després de parlar amb psicòlegs, familiars i responsables de centres per a persones amb altes capacitats, he pogut veure que ser superdotat no vol dir tenir una vida diferent a la de les altres persones, sinó que és tenir-ne una de normal amb unes adaptacions a l'escola i poc més. El gran problema és que aquestes adaptacions avui en dia, no estan molt ben fetes, i per tant, és el que fa que aquests nens/es acabin tenint greus problemes escolars que deriven a problemes tant a casa, com amb els amics i amb ells mateixos.

Durant la meua recerca, he pogut veure que aquest tipus de nens/es són molt comparats amb els nens/es que tenen algun dèficit, ja sigui des del punt de vista dels pares amb nens/es intel·lectualment dins de la mitjana, com pels mateixos pares dels superdotats. Els primers es queixen de que l'escola inverteixi molt temps en els que tenen altes capacitats (per por a que deixin de banda als que no són tant bons), ja que diuen que com aquests nens/es ja són prou intel·ligents, no fa falta ampliar el seu temari. En canvi, els segons, ho veuen des d'una altra perspectiva, i que personalment, crec que és la correcta. Ja que, les escoles, l'estat i la societat sempre s'han preocupat molt d'intentar integrar als nens/es que més els hi costen els estudis a la classe normal. I no entenc perquè, a aquells que els hi costa menys i que són els que poden tenir un gran futur i aportar grans millores al món, són els que es veuen més perjudicats dins l'àmbit escolar ja que no estan recolzats per ningú.

Per tant, aquest treball m'ha fet veure que ser superdotat no hauria de ser una cosa tan estranya, sinó que hauria de ser un concepte que tothom entengués i que s'ajudés igual que es fa amb totes aquelles persones que nosaltres entenem per "diferents".

Una altra cosa que m'ha fet canviar de pensament el treball de recerca és la meua idea inicial de ser superdotat. Al començament, pensava que ser així volia dir tenir l'èxit assegurat, però després de buscar tota la informació necessària, m'he adonat de que hi ha moments que potser ser superdotat no és el millor que et podria haver passat.

Tal i com he observat, per aconseguir l'èxit en la vida, basant-me en l'àmbit professional, ser superdotat no és la clau ni significant d'aquest, ja que, per arribar a ser una persona coneguda en el món, el que es necessita bàsicament és esforç, treball, constància i també sort. Tots aquests factors, si van acompanyats per una intel·ligència superior, faran que pugui haver més possibilitats d'èxit, però no l'asseguren de ninguna de les maneres. Per tant, **la meua opinió coincidirà molt amb el model exposat per Tannenbaum**, on diu que els factors que es necessiten són: una capacitat intel·lectual

general, unes aptituds específiques, uns factors no intel·lectuals (com la motivació), uns àmbits familiars i escolars adequats i sort.

Però en tot això s'ha de tenir en compte el tipus d'èxit que es busqui, tot i que, normalment, els superdotats el que volen és ser reconeguts per la gent dins del caire mundial.

Un dels altres factors que fa que no s'asseguri l'èxit són les mesures que l'estat no ha implementat encara perquè aquests nens/es puguin desenvolupar el millor possible la totalitat de la seva intel·ligència, i puguin aplicar-la a tots els àmbits que siguin possibles. Això està provocat per una desinformació general de la societat, el que fa que aquesta petita part no sigui entesa ni ajudada el suficient i que per tant, en la majoria dels nens/es superdotats, tant a Catalunya com a Espanya, no s'està aprofitant el seu potencial.

És per aquest motiu que, després de tota la meva investigació sobre les altes capacitats i, específicament, sobre la superdotació, m'agradaria poder aconsellar tant a les escoles, com als ajuntaments i a totes les institucions (tant públiques com privades), perquè intentessin dur a terme algun tipus de xerrades orientatives i explicatives del que són les altes capacitats, de la importància que tenen i de quines mesures s'haurien d'aplicar als centres educatius per la detecció i tractament d'aquestes. Així, la població estaria més informada i acceptaria millor la implementació de nous projectes a l'escola, que també afavoririen l'educació de totes les persones de l'aula.

A tot això, afegiria que en aquestes xerrades estiguessin els pares de nens/es superdotats i també psicòlegs, per ajudar a explicar aquest tema des d'una vessant més personal i també, per respondre a tot tipus de preguntes. Tot això, amb l'objectiu de poder arribar a crear escoles públiques per a nens/es superdotats perquè es poguessin cultivar de la millor manera, i amb gent que de veritat els entengués. Tot i

que no seria obligatori portar-los a centres especialitzats ja que, les escoles normals també oferirien un bon temari educatiu.

Per una altra banda, també vull afegir que quan vaig començar a fer el treball, l'única cosa per la qual no m'agradava la idea de ser superdotat (sense tenir en compte la vessant més educativa) era el fet dels amics, ja que, jo pensava que tots els superdotats eren antisocials i que no es relacionaven amb gent. Però ara, un cop havent acabat el treball, m'he adonat de que això no és així. Sí que és veritat que hi ha molts d'aquests nens/es que els hi costa més relacionar-se, però no amb tothom, sinó amb gent de la seva edat ja que el grau de coneixement que tenen és diferent. Però no es pot generalitzar del tot, perquè hi ha molts, que al tenir una alta capacitat, els permet desenvolupar molt més el grau de sociabilitat i fa que puguin tenir més amics que molts dels nens/es que considerem normals.

En definitiva, gràcies a tots els motius donats prèviament, puc refutar la meua hipòtesis principal que era: “Ser superdotat és una avantatge que t’assegura quasi bé l’èxit a la vida”.

Annex I.- Tipus d'intel·ligències

2.1.- Intel·ligència lògica – matemàtica: És l'habilitat que posseïm per resoldre problemes tant lògics com matemàtics. Ens permet identificar patrons, i tenir una facilitat per a la deducció i el raonament científic.

Va ser considerada fa poc en occident com una de les "úniques intel·ligències".

Els que pertanyen a aquest grup, fan ús de l'hemisferi lògic del cervell i poden dedicar-se a les ciències exactes.

Moltes persones amb aquest tipus d'intel·ligència són comptadors, programadors d'ordinadors, enginyers, corredors de borsa, investigadors, científics o bancaris.

2.2.- Intel·ligència musical: És l'habilitat que ens permet crear sons, ritmes i melodies.

Present en compositors, directors d'orquestra, músics, etc. Solen ser persones que se senten atretes per sons de la naturalesa.



Un punt important en aquest tipus d'intel·ligència és que per forta que sigui, necessita ser estimulada per desenvolupar tot el seu potencial.

Aquesta capacitat es troba més aviat a l'hemisferi dret del cervell.

Font: Google imatges

2.3.- Intel·ligència lingüística: És considerada una de les més importants ja que és la que ha permès que l'ésser humà pugui arribar on està ara.

Descriu a aquelles persones que tenen una habilitat especial per a la comunicació, no importa que sigui un llenguatge oral o un llenguatge de signes, ja que aquest tipus d'intel·ligència és independent al tipus de resposta o comunicació. És a dir, és la fluïdesa que posseeix una persona en l'ús de la paraula.

Ens permet tenir una gran destresa en la utilització del llenguatge, de les paraules, el seu ordre sintàctic, els seus sons, etc.

Un nivell destacat d'aquesta intel·ligència s'observa en escriptors, periodistes, comunicadors, advocats, poetes, traductors, etc.

2.4.- Intel·ligència corporal: És la que utilitza tot el cos per expressar idees i sentiments.

S'acostumen a tenir aquestes capacitats: equilibri, flexibilitat, velocitat i coordinació.

Permet controlar els moviments de tot el cos per realitzar activitats físiques.



S'utilitza per efectuar activitats com l'esport, que requereix coordinació i ritme controlat.

Les persones amb aquest tipus d'intel·ligència acostumen a ser atletes, cirurgians, artesans, ballarins, etc.

Font: Google imatges

2.5.- Intel·ligència espacial: És l'habilitat per pensar en tres dimensions. Una capacitat que ens permet percebre imatges externes, internes, transformar-les i modificar-les. Està lligada a la imaginació.

Aquesta intel·ligència ens capacita per crear dissenys, quadres, diagrames i construir coses.

Solen ser arquitectes, pintors, decoradors, paisatgistes, escultors, fotògrafs o cartògrafs.

2.6.- Intel·ligència naturalista: La utilitzem en observar i estudiar la naturalesa. La posseeix la gent de camp, botànics, caçadors, ecologistes i herbolaris.

Permet comprendre l'entorn natural, i desenvolupar coneixements en el camp



relacionats amb la natura, com la biologia, la geologia i l'astronomia.

Font: Google imatges

El 1995, aquesta intel·ligència es va afegir. Per tant, abans es parlava dels 7 tipus d'intel·ligència de Gardner.

2.7.- Intel·ligència interpersonal: És la capacitat d'empatitzar amb els altres.

S'adopta una sensibilitat especial per comprendre les expressions facials (veu, gestos i postura), i l'habilitat per respondre.

Aquest tipus d'intel·ligència és un complement fonamental de qualsevol de les altres ja que, la majoria de les activitats que es realitzen a la vida, estan formades per grups de persones amb les quals ens relacionem.

Les persones amb intel·ligència interpersonal treballen molt bé en grup, gaudeixen les activitats en equip i amb freqüència són líders. Per tant, solen ser venedors, polítics, cuidadors, educadors, professionals de la salut, psicòlegs, professors, consellers, etc.

2.8.- Intel·ligència intrapersonal: Aquesta ens permet formar una imatge precisa de nosaltres mateixos; ens permet poder entendre les nostres necessitats i característiques, així com les nostres qualitats i defectes sense maximitzar-los o minimitzar-los. Inclou la reflexió, l'autocomprensió i l'autoestima.

Els que tenen aquest tipus d'intel·ligència més desenvolupada, són capaços de reflexionar sobre els objectius que volen assolir i els canvis personals que han de realitzar per assolir-los, en altres paraules, tenen el que s'anomena "intel·ligència emocional". També tenen un gran autocontrol i tenen facilitat per a la meditació.

Annex II .- Característiques altes capacitats

- **Capacitat de processament d'informació:** es basa en la capacitat que té l'home de prestar atenció a les coses del seu voltant, captar la informació procedent del medi i poder-la relacionar amb els coneixements que ja té. Aquesta nova relació es guarda en la memòria.
- **Pensament lògic:** és aquell que sorgeix interiorment en cada persona i que s'obté gràcies a les relacions que veiem entre els objectes.
Com que les semblances i les diferències entre aquests les creem nosaltres, aquest pensament no es pot ensenyar de forma directa, sinó que es pot fomentar a través de jocs o activitats que reforcin les capacitats d'exploració, observació i classificació de la persona.
- **Relació causa – efecte:** és la capacitat de determinar si els resultats obtinguts o mostrats són realment la causa d'aquella situació o cosa.
- **Alt nivell de creativitat:** és la capacitat d'innovar, crear, de generar noves idees o relacions entre aquestes. Surt de la imaginació.

Annex III .- Característiques comunes a les altes capacitats: precocitat, talent i superdotació

3.2.1.- La capacitat intel·lectual general pot manifestar-se, principalment, a través de les següents conductes:

- Aprenentatges primerencs i sense ajuda.
- Facilitat per fer nous aprenentatges.
- Comprensió d'informació i conceptes nous.
- Elaboració de conceptes verbals.
- Connexió entre conceptes diferents.
- Capacitat per a utilitzar nous coneixements en la resolució de problemes pràctics i teòrics.
- Formulació de principis i generalització, per transferència d'aprenentatges.
- Comprensió d'idees complexes i abstractes.
- Habilitat per argumentar, preguntar i raonar.
- Curiositat intel·lectual; gust per la lectura.

3.2.2.- Els factors intel·lectuals específics s'observen a través de:

- Assoliments importants en determinades àrees.
- Vocabulari extens i capacitat per utilitzar-lo amb propietat.
- Memòria; retenció fàcil i evocació ràpida i precisa.
- Aprofundiment en el coneixement de temes del seu interès.
- Manifestacions del talent matemàtic:
 - ✓ Gust pels números.
 - ✓ Rapidesa en la comprensió i solució de problemes, solucions simples, directes i abreujades.
 - ✓ Escassa fatiga, sempre que la tasca no sigui repetitiva o rutinària.
 - ✓ Precisió i agilitat en el raonament matemàtic.

- ✓ Ús de criteris sofisticats per classificar, seriar, agrupar, etc.

3.2.3.- L'aptitud acadèmica es pot apreciar a:

- Bon rendiment acadèmic.
- Interès per adquirir nous coneixements.
- Interès per una o diverses àrees de recerca intel·lectual.
- Concentració ràpida en temes del seu interès.
- Persistència en la realització de tasques empreses.
- Mires elevades; afany intel·lectual; desig de superació.
- Perfeccionisme en l'execució del treball.
- Comprèn i accepta l'autoritat, encara que sigui crític amb ella.

3.2.4.- La creativitat o pensament divergent es posa de manifest en:

- Independència de pensament, amb tendència a la no conformitat.
- Manifestació d'opinions contràries a les habituals.
- Capacitat d'iniciativa.
- Producció de treballs únics, vitals i sorprenents.
- Facilitat per a aplicar coneixements d'una a una altra matèria o situació.
- Originalitat.
- Imaginació i fantasia en la utilització de recursos.
- Invenció i construcció d'aparells amb materials senzills.
- Creació d'idees i processos nous.
- Solucions creatives a problemes, mitjançant la utilització de recursos i materials comuns.
- Composició i adaptació de jocs, de música, etc.
- Capacitat d'aprenentatge autodirigit.

3.2.5.- Les capacitats motrius i representatives són fàcilment observables a través dels següents comportaments:

- Rendiment excepcional en alguna branca esportiva.
- Execució excel·lent de la dansa, des del punt de vista físic i estètic.
- Capacitat figurativa o representativa de les pròpies idees.
- Concentració, perseverança i motivació, en relació amb aquestes capacitats.
- Manifestacions específiques del talent musical:
 - ✓ Capacitat per prestar atenció als estímuls auditius.
 - ✓ Gust per la música.
 - ✓ Manifestació primerenca; com més excepcional sigui la dotació més precoçment es manifesta.
 - ✓ Habilitats específiques relacionades amb la percepció visual i auditiva
 - ✓ Retentiva fàcil de partitures.

3.2.6.- Aptitud social, capacitat d'interacció i influència, apreciable a través de conductes de fàcil identificació:

- Capacitat per assumir les perspectives dels altres.
- Elevat punt de mira i raonament ètic.
- Sensibilitat cap a les necessitats dels altres.
- Gaudi amb la relació social.
- Elevada autoestima.
- Tendència a influir sobre els altres i a dirigir activitats de grup.
- Assumpció de responsabilitats més enllà del que s'esperava.
- Acceptació social de la seva capacitat d'influència.
- Capacitat per resoldre problemes dels altres.
- Tenacitat i persistència en la recerca de metes i objectius.
- Audàcia i iniciativa.
- Capacitat de prendre decisions.
- Capacitat d'absorbir tensions interpersonals.

3.2.7.- Les capacitats socials i emocionals es basarien en dos punts claus:

- La intensitat emocional demostra una vida interior rica i complexa, plena d'emocions profundes i és el que fa que les persones gaudeixin de la vida, sentin l'alegria de viure, la passió per aprendre, desenvolupar un talent i estar motivades per la consecució d'èxits.

Pot manifestar-se de diferent manera: empatia, preocupació pels sentiments dels altres, per la mort, sensibilitat, etc. Corporalment es pot expressar amb moviments, tics i activitat física.

- La intensitat sensorial, es manifesta mitjançant una alta capacitat sensorial i de plaer/desplaer elevats davant els sons, el soroll, la música, les olors, etc.

Annex IV.- Talents simples

5.1.1.- Talent matemàtic

- Són persones amb elevats recursos de representació i manipulació d'informacions quantitatives i numèriques, cosa que el predisposa a representar quantitativament tota mena d'informació.
- L'eficàcia d'aquestes persones sol ser una mica irregular, resulta molt elevada en aquelles àrees en què predomina la informació quantitativa, mentre que sol ser discreta quan predomina l'activitat verbal.
- Solen gaudir especialment amb la màgia dels nombres i les combinacions, són persones capaces de trobar i establir relacions entre objectes que altres no solen trobar.
- Aquest perfil és el que concorda en gran mesura amb l'antiga idea del superdotat com a alumne amb alt rendiment escolar, capaç d'absorbir gran quantitat d'informació i amb un QI molt alt.
- Presenten grans dificultats de comunicació i per tant, això afecta a les relacions socials, és a dir, als amics. Solen ser persones molt quadrades que viuen en un món molt lògic, i sobretot, als més petits, els hi causa un problema de socialització que molts cops està promogut per ells mateixos ja que no poden entendre el comportament dels seus companys/es de classe o nens/es de la seva edat en general.

5.1.2.- Talent lògic

- Consisteix en una alta capacitat de raonament lògic, inductiu (es centra en la creació de premisses generalitzades a partir d'exemples o successos específics) i/o deductiu (utilitza conceptes generalitzats per intentar arribar a d'altres més específics).

- Els alumnes que en tenen utilitzen sistemes molt «quadriculats», molt estrictes, de representació de la realitat.
- Solen tenir resultats discrets en àrees amb major influència verbal, i un pensament excessivament rígid i estructurat. No tenen facilitat per ser creatius.
- Pel que fa a les situacions acadèmiques, cal dir que tindrà l'èxit assegurat sempre que les activitats exigeixin utilitzar els processos del raonament deductiu o inductiu.
- Presenten les mateixes dificultats que els talents matemàtics, ja que es creen un món on tot és totalment lògic i no permeten que ni ells, ni ningú, desobeeixi les lleis o normes.

Aquest fet produeix que la resta de nens/es de la seva edat, els quals viuen en un món totalment il·lògic que és el de la infància, no vulguin jugar amb ells ja que els veuen avorrits i molt diferents.

5.1.3.- Talent social: És la capacitat de lideratge i consciència social. El tret més característic d'aquest tipus de persones és la seva habilitat per interactuar amb els seus companys i adults.

Podem distingir dos tipus de talents socials: el talent intrapersonal, és a dir, l'autoreflexió, i el talent interpersonal, referit a la capacitat que té la persona per relacionar-se amb els altres de forma eficaç . El talent social té una capacitat especial per ajudar a que un grup assoleixi els seus objectius i millori les seves relacions humanes.

Perceben amb certa facilitat les normes i regles de cada grup social i solen ser els líders de qualsevol grup gràcies a les seva facilitat per desenvolupar-se en les relacions socials.

5.1.4.- Talent creatiu: Aquest tipus de talent és simple, en la mesura en què predomina una gran capacitat per a la innovació. El funcionament cognitiu d'aquestes persones manifesta poca linealitat, solen tenir una gran capacitat per explorar les diferents alternatives i per resoldre problemes. El seu pensament és dinàmic i flexible, i la seva organització mental és poc sistemàtica.

S'ha de saber que la creativitat no només es dóna en l'àmbit artístic, sinó que també es troba en l'àmbit general, per tant, lògic.

Solen ser problemàtics a l'aula ja que no tenen un comportament 'normal' sinó que tendeixen a ser hiperactius. Presenten dificultats de concentració, originades per la manca de linealitat del seu pensament. Tot això, condiciona que els resultats acadèmics del talent creatiu tendeixin a ser baixos.

No tenen cap problema a l'hora de relacionar-se amb els companys com passava amb els talents matemàtics o lògics, és més, solen ser amics de tothom.

5.1.5.- Talent verbal: Són aquelles que mostren una extraordinària intel·ligència lingüística, que es concreta en una gran capacitat per utilitzar, amb claredat, les habilitats relacionades amb el llenguatge oral i escrit.

Com que aquesta aptitud és molt útil en moltes àrees escolars, poden rendir a gran nivell en l'àmbit acadèmic, exceptuant aquelles parts que requereixin representacions quantitatives i figuratives. També solen donar molt bons resultats en treballs que exigeixen obtenir informació de diferents fonts documentals i de manera autònoma.

Les seves habilitats comunicatives i de socialització solen ser bones, o si més no, correctes.

5.1.6.- Talent esportiu: Els alumnes que en tenen destaquen en aptituds físiques o psicomotrius. És el cas dels atletes, els ballarins, etc.

Solen ser els que menys destaquen de tots els talents ja que no presenten un avantatge dins de l'àmbit acadèmic.

Annex V.- Talents compostos

5.2.1.- Talent artístic figuratiu

Els alumnes amb aquest talent estan dotats d'una habilitat per a les arts musicals i plàstiques. Destaquen en les aptituds espacials i figuratives, i en els raonaments lògics i creatius.

Les implicacions educatives per al talent artístic-figuratiu cal buscar-les en l'àmbit extra curricular. Es pot apuntar al nen a un taller de pintura, o bé a l'escola de belles arts, etc.

El principal problema que pot tenir aquest tipus de talent és la motivació. El talent artístic-figuratiu té recursos cognitius suficients per aconseguir un bon aprenentatge, encara que discret, perquè els seus interessos i motivacions estan fora de l'escola.

5.2.2.- Talent acadèmic

És una forma de talent complex en el qual es combinen recursos elevats de tipus verbal, lògic i de gestió de memòria. Els talents acadèmics manifesten una gran capacitat per emmagatzemar i recuperar qualsevol tipus d'informació que es pugui expressar verbalment. Solen tenir a més una bona organització lògica.

Els problemes principals d'aquestes persones són:

- Tendència a l'avorriment a l'aula, atès que solen utilitzar molta informació i aprenen a un ritme molt ràpid els nous continguts. El ritme d'aprenentatge a l'aula i els continguts ordinaris solen ser poc motivadors.
- El vocabulari ric i extens que utilitzen, juntament amb els interessos que són més amplis i diferents als dels companys, fa que la comunicació i interacció social del talent acadèmic es faci difícil.
- Els resultats acadèmics tan brillants que obtenen solen portar-los a tenir una autoestima molt alta i, per tant, actituds despectives cap als seus companys.
- La facilitat per a l'aprenentatge sol dificultar la consolidació d'hàbits de treball i d'estudi.

Annex VI.- Models explicatius de la superdotació

6.2.1.- MODELS BASATS EN LES CAPACITATS

Inclou totes aquelles teories que es basen o almenys destaquen el paper predominant de la intel·ligència i les aptituds en la concepció de la superdotació, és a dir **consideren preferentment factors intel·lectuals per a explicar la superdotació**. Els més rellevants són: Taylor (1978) i Gardner (1983).

6.2.1.1.- Model Multidimensional de Taylor

Per aquest autor, l'intel·lecte humà té un caràcter multidimensional i els models clàssics psicomètrics (intel·ligència general i QI) poden ser utilitzats exclusivament com un mesurament molt parcial de la intel·ligència.

Taylor considera que la intel·ligència de qualsevol persona i l'elevat rendiment intel·lectual a què les persones superdotades són capaces d'arribar pot manifestar-se en diferents àmbits com són: acadèmic, creatiu, comunicació, capacitat de planificació, capacitat de pronòstic i de decisió.

Aquest autor considera que el **sistema de detecció ha de ser molt més complex** i s'han d'utilitzar diferents procediments per a analitzar cada un dels àmbits o dimensions de la intel·ligència.

6.1.1.2.- Model d'intel·ligències múltiples de Gardner

Per a Gardner **una capacitat és una competència demostrable en algun àmbit, que es manifesta en la interacció de l'individu amb l'entorn** i les persones tenim diferents capacitats o intel·ligències ben sovint independents entre si.

Una de les aportacions fonamentals d'aquest model és mostrar el caràcter plural de l'intel·lecte i fer evident que les persones difereixen en els perfils d'intel·ligència amb què neixen i, sobretot, difereixen en el tipus d'intel·ligència que acaben mostrant.

Gràcies a aquest autor es va poder dividir la intel·ligència en 8 tipus diferents, explicats anteriorment.

6.2.2.- MODELS COGNITIUS

Són algunes de les aportacions més rellevants que, des dels plantejaments teòrics de la psicologia cognitiva han contribuït a millorar la comprensió dels mecanismes del funcionament intel·lectual de les persones superdotades i a conèixer les principals diferències entre aquests persones i les altres.

6.2.2.1.- Model de Borkowski i Peck

Segons les aportacions d'aquests autors, els nens/es superdotats no sols són més capaços de processar informació d'una manera ràpida i eficient, sinó que aconseguen un rendiment superior als nens/es considerats normals en el coneixement que disposen sobre el tipus de processos i estratègies que utilitzen per a aprendre, i també en metamemòria, és a dir, el coneixement sobre com funciona la seva pròpia capacitat per a recordar informacions diverses.

6.2.3.- MODELS BASATS EN EL RENDIMENT

En aquest grup s'inclouen tots els models teòrics que consideren que una intel·ligència superior és una condició necessària, però insuficient per a explicar la superdotació.

6.2.3.1.- Model de J. S. Renzulli

Renzulli (1978) és considerat un dels autors més representatius dels models teòrics que se centren en el rendiment, i per la seva concepció de la superdotació.

És un dels models més utilitzats en la pràctica educativa.

Aquest autor situa la superdotació en la intersecció de tres característiques personals que ell representa gràficament en tres anells. El primer anell és el relatiu a una intel·ligència per damunt de la mitjana, encara que no necessàriament superior; el segon és el d'una creativitat elevada, i l'últim el constitueix una alta motivació d'èxit i persistència en la tasca.

La intel·ligència, segons aquest model, no té per què ser molt elevada, encara que sí superior a la de la majoria.

La creativitat, entesa com una forma de processament característic de la informació, és una condició fonamental per a obtenir un alt rendiment. I la motivació, entesa com un cert compromís o disposició davant de la tasca, constitueix un component no cognitiu del model de Renzulli.

Cap dels components en si mateix no constitueix la superdotació, sinó que és la interacció entre els tres components o conjunt de trets, l'ingredient necessari per a un rendiment creatiu productiu.



Font: Google imatges

El mateix Renzulli (1986) introdueix modificacions de la seva teoria original a partir de les aportacions d'altres autors, i, per exemple, accepta que hi ha diferents tipus de superdotació, com són: la relacionada amb capacitats acadèmiques o aquella que s'orienta a problemes reals de la vida, i que,

segons Renzulli, representa millor el verdader superdotat.

6.2.3.2.- Model diferenciat de la superdotació i el talent de Gagné

El model diferenciat de Gagné (1985, 1991, 1999) proposa distingir l'ús dels termes "superdotació" i "talent". El primer per a referir-se a capacitats naturals o aptituds, i el segon, a capacitats desenvolupades o destreses.

En una definició molt més recent l'autor arriba a precisar més aquests conceptes: "La superdotació designa la possessió i l'ús d'habilitats naturals (denominades aptituds o dotacions) que no estan entrenades i es manifesten espontàniament en, almenys, un camp en què ocuparia un percentil situat al voltant del 10%, com a mínim, dels millors individus de la seva edat. El talent designa el domini de coneixements i habilitats sistemàticament desenvolupades en, almenys, un camp de l'activitat humana, en la

pràctica del qual destaca sobre el 10% més alt dins dels subjectes de la seva edat" (Gagné, 1999).

Les aptituds que, segons aquest autor, constitueixen la superdotació tenen un component genètic significatiu i el seu desenvolupament depèn de l'ambient i de les oportunitats formatives de cada persona.

El model utilitza cinc dominis d'aptituds que cobreixen bàsicament l'espectre d'aptituds humanes:

- 1) Intel·lectual
- 2) Creatiu
- 3) Socioafectiu
- 4) Sensomotriu
- 5) Altres dominis

Entre els dominis d'aptituds, a més de l'intel·lectual, figura la creativitat, que és considerada com un ingredient clau del rendiment excepcional en certs camps, com són, l'artístic o científic, i, segons la seva opinió, no ho seria tant en altres camps com ara l'atletisme, la interpretació musical o l'ensenyança.

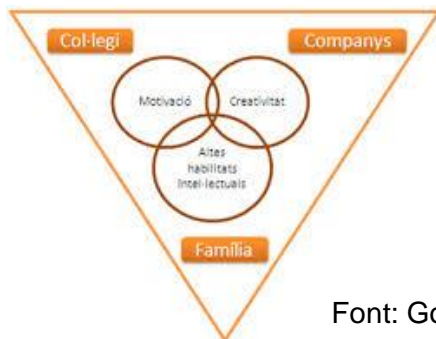
6.2.3.3.- Model de Mönks i Van Boxtel

La proposta de classificació de Mönks és la més extensa, ja que permet analitzar les aportacions més rellevants dels diferents models. En primer lloc se centra en els models basats en les capacitats, seguidament amb els basats en el rendiment, després els centrats en models cognitius i per últim els socioculturals.

El treball de Mönks i dels seus col·laboradors (1988 i 1992) modifica i amplia el model dels "tres anells" de Renzulli. Segons aquests autors, la definició de Renzulli descriu els elements per a la seva identificació i el tipus d'ajut que necessiten els nens superdotats, però aquest model no té en consideració la naturalesa del desenvolupament humà i la interacció dinàmica dels processos de desenvolupament.

Mönks i Van Boxtel prefereixen una aproximació multidimensional, que inclou la personalitat i altres components socials i que consideren factors determinants.

Aquest model anomenat interdependència triàdica de la superdotació (1992), està basat en la tríada proposada per Renzulli (habilitat intel·lectual, motivació i creativitat), però afegeix la tríada social, família, col·legi i companys i amics.



Font: Google imatges

6.2.4.- MODELS SOCIOCULTURALS

En aquest apartat s'inclouen algunes de les principals teories que atorguen una especial importància als factors externs o contextos concrets en què se situa l'individu com a condicionants favorables o desfavorables per al desenvolupament de la persona superdotada.

Els autors representatius d'aquest enfoc, engloben les aportacions d'altres models, però introdueixen aspectes relatius a la societat, a la cultura, fins i tot a la història.

Des d'aquest model es qüestiona l'estabilitat de l'alta capacitat i l'elevat rendiment sense tindre en compte els determinants socials. Junt amb això es manté que la superdotació i la seva conceptualització pot variar com a resultat del sistema educatiu, de la seva filosofia, de l'orientació política i l'estructura social. En definitiva, **la superdotació no pot ser definida al marge d'un context social determinat.**

6.2.4.1.- Model de Haensly, Reynolds i Nash

Des de la concepció de la superdotació de Haensly, Reynolds i Nash (1986), la intel·ligència elevada i altres característiques personals són una condició necessària

però no suficient per a definir a la persona, ja que la superdotació pot considerar-se una espècie d'etiqueta social.

En aquest model, com veiem, encara que són necessàries una sèrie de capacitats o característiques de la persona superdotada, el fet que arribi a ser considerada superdotada o no dependrà dels factors situacionals que determinaran que el producte del seu treball sigui valorat o no.

El desenvolupament de les persones superdotades no es produeix en el buit, sinó que responen d'una manera especial a les pressions de l'ambient, produint o no un treball significatiu.

6.2.4.2.- Model psicosocial de Tannenbaum

El seu model és conegut com a model psicosocial o model estrella, i en aquest considera que hi ha cinc factors que expliquen la superdotació:

- a) Capacitat intel·lectual general.
- b) Aptituds específiques, o habilitats mentals primàries semblants a les que descriu Guilford.
- c) Factors no intel·lectuals: com la motivació.
- d) Influxos ambientals familiars i escolars.
- e) Factor sort.

Els cinc factors que componen el model han d'aparèixer de manera conjunta i en combinació perquè es produeixi la superdotació. És necessari que estiguin tots presents, ja que l'absència d'algun factor no es veu compensada per la presència elevada d'altres.

La creativitat no apareix com a factor diferenciatiu, ja que és una conseqüència de la combinació dels cinc components del model i, segons l'opinió de Tannenbaum, està present en el producte.

L'autor considera també que la combinació dels factors anteriors variarà segons el tipus de talent que tingui el subjecte i serà diferent per a un músic, un filòsof o un físic.



Font: Google imatges

Annex VII.- Característiques dels nens superdotats

6.3.1.- Característiques de comportament

Segons Renzulli i la major part d'experts, **els nens superdotats mostren una capacitat superior a la mitjana i tenen una alta productivitat i un elevat rendiment escolar**. El seu nivell de creativitat és alt: són originals, poc corrents i tenen un alt grau de dedicació a les tasques, ja que són capaços d'abocar una gran quantitat d'energia a resoldre problemes o a fer una activitat. Es caracteritzen, a més, per un alt nivell de perseverança, són persones que tenen una gran energia vital, poden portar diferents projectes alhora i són observadors, oberts i molt sensibles. També tenen un nivell elevat en altres aspectes cognitius, com la memòria, la percepció i l'atenció, i una elevada predisposició per a l'aprenentatge. Poden aprendre en un temps inferior al dels seus companys de la mateixa edat i tenen un nivell superior de profunditat, és a dir, un nombre més gran de continguts i de relació entre aquests.

- **Solen tenir nivells òptims d'autoestima** i confiança en sí mateixos, i, a causa de la seva intel·ligència social i emocional, poques vegades tenen problemes amb els seus companys, encara que mostren una certa tendència a ser independents del grup i a seguir els seus criteris.
- **Presenten un alt grau de compromís amb la feina**. Si les activitats són del seu interès, desafien totes les dificultats, no cedeixen. Són obstinats i tenaços.
- **Presenten una intel·ligència excepcional per la facilitat i rapidesa per aprendre**, combinar i utilitzar coneixements.
- **Aprenen ràpidament, amb poca pràctica**, temes més avançats del que correspondria a la seva edat.
- Alts nivells de pensament crític i autocrític. **Alta tendència al perfeccionisme**.

- Qüestionen, a vegades, els mètodes d'ensenyament i **es resisteixen a les tasques repetitives**. Fan aportacions poc usuals i profundes en els debats a l'aula.
- Per a les converses i els debats, prefereixen la companyia dels més grans i dels adults.
- **Els agrada més el treball individualitzat que el de grup**. Confien en ells mateixos, es mostren segurs, i són independents.
- S'interessen molt aviat per temes dels grans: qüestions d'actualitat, l'univers, l'ecologia, el temps, el sentit de la vida i de la mort, etc.
- Els llibres escolars els troben elementals. Tenen amplitud d'interessos.
- Solen descobrir les relacions inusuals, abans que les convencionals.
- Sembla que els pugui mancar atenció, concentració i fins i tot interès, però quan se'ls pregunta, es comprova que estan al corrent de tot.
- **Socialment, es relacionen bé amb nens més grans** i, si ho fan amb més petits, adopten el rol de protector.
- **Tenen un gran sentit de l'humor**.
- **Elevada sensibilitat**: tenen empatia amb els altres i desig de ser acceptats. Els afecten les crítiques a la seva persona o el rebuig dels seus companys. Esperen que els altres tinguin valors similars. Necessiten l'èxit i el reconeixement, i tenen por al fracàs.
- **Sensació de sentir-se diferents**: tenen recel de compartir els seus interessos amb els altres, i por de no trobar interlocutors vàlids.
- **Inconformisme**: no deixen de preguntar fins que té sentit clar i lògic el que els expliquen. Es marquen fites molt altes.
- **Rebutgen la repetició, la rutina i l'autoritat impositiva**. Manifesten avorriment. Rebutgen, a vegades, les ordres que vénen dels seus superiors.

- **Qüestionen l'autoritat si no està justificada** i també els mètodes d'ensenyament, volen organitzar el treball escolar a la seva manera.

6.3.2.- Característiques genètiques

Investigadors de la Universitat McGill de Mont-real, han descobert que els canvis en el gruix de l'escorça cerebral estan associats als canvis en el QI. A partir dels 5 o 6 anys, l'escorça cerebral de qualsevol nen comença a aprimar-se, però els menors amb alt quocient no presenten aquesta reducció a aquesta edat.

La psicòloga Carmen Sanz Chacón (Psicòloga Clínica Sanitària, especialista en Superdotació i Altes Capacitats i màster en Neuropsicologia Clínica) destaca l'existència d'un component genètic. De fet, hi ha germans, pares i fills i fins i tot famílies senceres amb superdotació. També puntualitza que no tot està en la genètica. També l'entorn és determinant.

A més, al segle XX, la mitjana de quocient intel·lectual va augmentar a un ritme de tres punts cada dècada, segons el conegut com a 'efecte Flynn', un concepte desenvolupat pel psicòleg James Flynn.

Javier Touron, catedràtic de Mètodes d'Investigació i Diagnòstic en Educació i professor a Universitat de Navarra, defensa que la superdotació no és un atribut o condició amb la qual es neixi. De fet, creu que el terme adequat no és superdotació, sinó altes capacitats.

Aquest professor ens explica que hi ha tot tipus de perfils i professions entre les persones amb altes capacitats. "Els nens amb altes capacitats poden dedicar-se a la música, l'escriptura, la pintura, la dansa o l'esport. *És que no té Alberto Contador altes capacitats?*" Ens pregunta, alhora que critica la tendència a reduir la definició d'intel·ligència a la intel·ligència lògica-matemàtica. Tourón defensa que, a més de les variables cognitives, cal tenir en compte les psicosocials: l'esforç, el treball, la motivació o l'interès.

6.3.3.- La creativitat

És una de les característiques bàsiques dels nens intel·lectualment superdotats.

Es tracta de la aptitud per generar o inventar alguna cosa innovadora i original.

Una persona creativa té esperit d'inventiva i és hàbil en la producció de noves idees.

Manifestacions d'aquest talent creatiu:

- **Originalitat:** capacitat per generar idees novadores.
- **Fluïdesa:** capacitat de generar un gran nombre d'alternatives que amplien les possibilitats de resposta.
- **Flexibilitat:** la seva creativitat fa que es pugui contemplar el problema des de diferents punts de vista i que siguin flexible a la hora de generar solucions en funcions de les diverses variables que es presenten.
- **Pensament independent:** busquen les solucions més lògiques, encara que no sigui la més convenient, habitual, convencional o popular per la resta.
- **Pensament integrador:** gaudeixen generant alternatives i no els agrada donar cap pas sense tenir en compte el resultat final. Encara que treballin una part del problema, no perden de vista el conjunt del procés.

Nombre de persones superdotades (segons estadístiques)

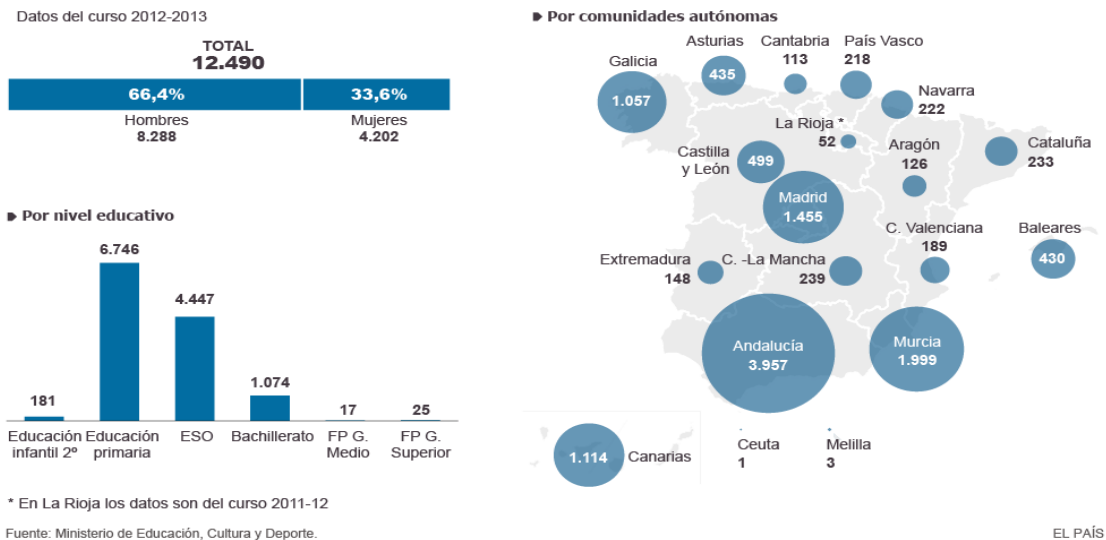


Figura 3: Proporcio de persones superdotades segons el sexe, el nivell educatiu i les comunitats autònomes. Font: Ministeri d'Educació, Cultura i Esport. El diari 'El País' (2012 – 2013)

En la primera taula podem veure un total de persones amb superdotació a Espanya (12490 casos), i també diferenciades per sexes (4202 dones i 8288 homes), on destaca un percentatge superior en els homes.

En la gràfica observem el nombre de nens/es superdotats que trobem en cada nivell educatiu. Cal remarcar que és en l'educació primària on els casos són superiors, amb 6746. En canvi, seria en els graus (tant mitjà com superior) i en l'educació infantil (ja que els nens/es encara són molt petits per ser detectats) on hi hauria la menor quantitat de casos, amb una suma de 42 casos en els graus, i 181 en l'educació infantil.

I per últim, en la imatge de la dreta, el nombre de superdotats per comunitats autònomes. On podem observar que és a Andalusia on hi ha més quantitat de asos detectats (3957), seguit per Madrid (1455) i Les Canàries (1114). I és a Ceuta i Melilla (5), La Rioja (52) i Cantàbria (113) on hi ha menys.

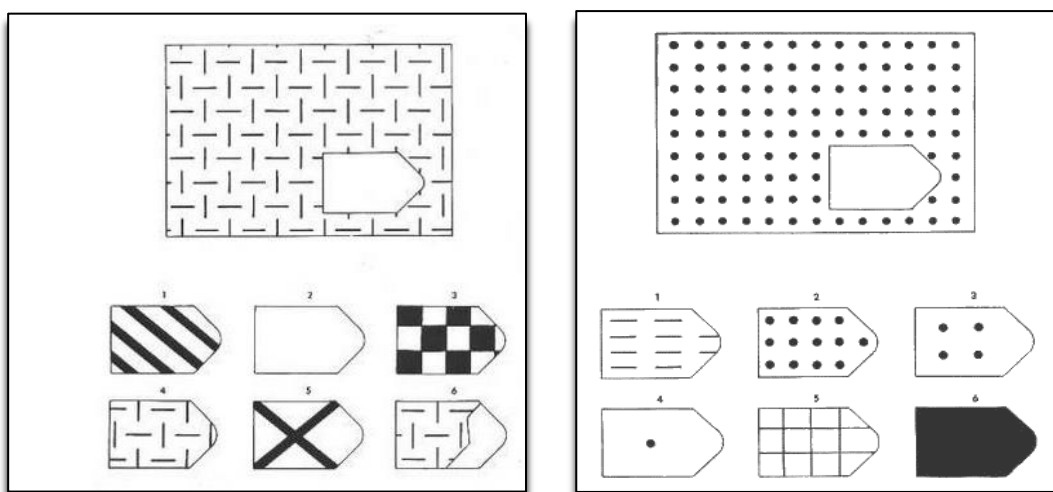
Annex VIII.- Diferents tipus de test

6.4.1.- Test de Raven

És un test no verbal, és a dir, sense paraules, consisteix en trobar la peça restant en una sèrie de figures. S'ha d'analitzar la imatge donada, i escollir una de les 6 opcions a triar, la qual ha d'encaixar perfectament tant en el sentit vertical com l'horitzontal.

Hi ha 60 plaques que s'han de resoldre amb un temps màxim de 45 minuts. Al finalitzar, et dona el teu quocient intel·lectual, i un resultat que depèn també de la teva edat.

Exemples:



Font: Google imatges (Test de Raven)

S'utilitza bàsicament per mesurar la capacitat intel·lectual segons formes i raonaments per analogies, és a dir, es basa en trobar una semblança, com pot ser una sèrie, entre elements que són diferents.

És un test que el poden fer persones de totes les edats, encara que hi podem trobar tres grups:

- Escala General

És la més utilitzada (12 – 65 anys). Consta de 5 sèries (A, B, C, D, E) de 12 elements i a mesura que van passant les plaques, el nivell de dificultat augmenta. Tots les fitxes són de color negre sobre un fons blanc.

Percentatge	Franges	Diagnòstic
95 – 100	I	Molt Superior
90	II	Superior
75 – 90	III	Superior a la mitjana
50 – 74	IV	Mitjana Normal
23 – 49	V	Inferior a la mitjana
10 – 24	VI	Definitivament inferior
5 – 9	VII	Deficient

Figura 4: Escala de la intel·ligència segons el Test de Raven. Font: Slideshare

- Matriu Progressiva en color

És més utilitzada per a nens d'entre 5 a 11 anys, gent gran o persones amb discapacitats mentals. Les sèries A i B són iguals que en l'Escala General però amb color.

- Matrius Progressives Avançades

6.4.2.-Test de Wechsler Intelligence Scale for Children (WISC- IV)

És un test que avalua la capacitat cognitiva, és a dir, el coneixement que una persona té envers a diferents coses, i ens dona el quocient intel·lectual d'aquesta. Aquest test només és utilitzat en infants (des de els 6 anys), i en adolescents (fins els 16 anys).

Té una duració que varia entre els 60 i els 90 minuts i es basa en la capacitat de resoldre correctament, i dins del temps establert, cada una de les proves que hi ha. La intel·ligència es considerarà superior, com menys errors hagi tingut i més ràpid ho hagi resolt.

La seva estructura es basa en 15 proves, les quals 10 d'aquestes són obligatòries per poder establir el CI de la persona que l'està fent, i les 5 restants, s'utilitzen només per endinsar-nos més en el coneixement cognitiu d'aquesta, és a dir, per entendre millor com funciona la seva capacitat de resolució i de lògica.

Aquestes 15 proves es classifiquen en 4 grups:

- Comprensió verbal: s'observa si el nen entén allò que està llegint.
 - ✓ Semblances: on s'ha d'explicar la relació que hi ha entre diferents elements.
 - ✓ Vocabulari: on s'han de descriure 32 paraules que van augmentant la seva dificultat.
 - ✓ Comprensió: on s'han de respondre unes preguntes sobre textos exposats prèviament. S'utilitza per mesurar quina és la capacitat de la persona per raonar i fer un judici social sobre moments de la vida quotidiana.
 - ✓ Informació: on s'avalua el coneixement i lògica de la persona, és a dir, la informació que la persona pot adquirir a través de l'educació formal, com seria l'escola, i de la informal, com seria el grup d'amics.
 - ✓ Endevinalles: per veure si la persona pot identificar conceptes a partir d'unes pautes o claus.

Les dues últimes proves són optatives.

- Raonament perceptiu: s'observa si el nen és capaç de comprendre el que veu i saber-ho raonar.
 - ✓ Cubs: on s'han de formar cubs que siguin igual als que hi ha al quadern del test.
 - ✓ Conceptes: escollir entre dos o tres files d'imatges que tinguin una semblança entre els seus elements.
 - ✓ Matrius: completar una matriu per mitjà de 5 respostes possibles.
 - ✓ Figures incompletes: a partir d'una sèrie d'imatges s'ha d'identificar quina part falta, respecte a un exemple.

Aquesta última prova és optativa.

- Memòria de treball: s'observa la memòria a curt termini que té el nen.

- ✓ Dígits en ordre directe i invers: on s'han de repetir els números escoltats, ja sigui amb el mateix ordre o al revés, depenent del que s'indiqui.
- ✓ Lletres i nombres: repetir seqüències de lletres combinades amb nombres, ordenant els números de menor a major i les lletres alfabèticament.
- ✓ Aritmètica: resoldre mentalment problemes matemàtics.

Aquesta últim és optativa.

- Velocitat de processament: s'observa la rapidesa amb la que el nen resol el que és demanat.
 - ✓ Claus: claus A (6 i 7 anys) i claus B (8 a 16 anys); on s'han de copiar símbols aparellats amb números o figures geomètriques.
 - ✓ Cerca de símbols: part A (6 i 7 anys) i part B (8 a 16 anys); indicar si els símbols presentats coincideixen o no amb un model.
 - ✓ Animals: on s'han de descobrir diferents animals en una pàgina plena de dibuixos.

L'última d'aquestes proves és optativa.

Aquesta prova no es pot fer de manera interactiva, a diferència de l'anterior (Raven). I ens serveix per descobrir els coneixements de la persona adquirits amb l'educació, la capacitat verbal en vers a noves situacions, l'organització i interpretació en moments en el que el temps és limitat, i per últim, la capacitat d'estar atent i concentrat.

Es diu que el WISC – IV avarca tant el camp cognitiu, que es basa en els processos mentals del subjecte, és a dir, com processa la informació que rep i dona significat al que ha après.

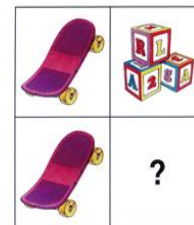
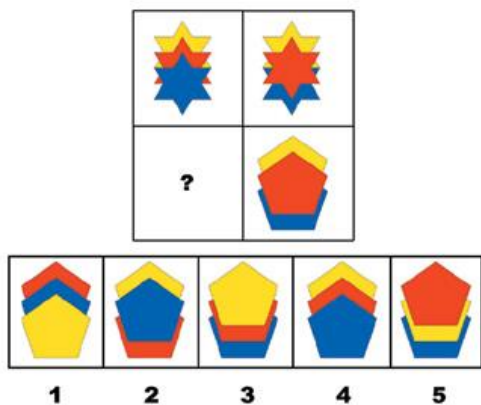
Per tant, és capaç d'explicar el raonament que tenen els éssers, les capacitats lingüístiques o l'atenció. L'aprenentatge en aquest model es duu a terme gràcies a

l'emmagatzematge de la informació en tres registres: el registre sensorial, la memòria a curt termini i la memòria a llarg termini.

I per altre banda, també avarca el camp conductual, que aquest es basa en el mecanisme d'estímul – resposta. El més important en aquest model no és el pensament ni el coneixement, sinó la conducta de la persona, que va donada pel medi extern en el que aquesta es troba.

En cada un dels subnivells es pot determinar el percentil (percentatge de persones, amb la mateixa edat que la que està fent el test, que tenen una puntuació inferior a la seva).

Així un percentil $P = 60$ ens indicaria que el subjecte, en aquesta àrea, ha obtingut una puntuació que supera el 60% dels nens de la seva edat.



Font: Google imatges (Weschler)

En aquests exemples, els elements de la prova estan formats per dibuixos senzills i s'ha de trobar entre les diferents alternatives el dibuix que encaixaria. Mesura el raonament perceptiu, processament simultani i la capacitat per processar informació visual.

6.4.3.- Test de Creativitat

L'objectiu d'aquesta prova és valorar la creativitat de l'alumne/a través de quatre components bàsics:

Fluïdesa: és la capacitat per a produir moltes idees. Es valora pel nombre de respostes que l'alumne/a emet.

Flexibilitat: és la capacitat per a veure i abordar les situacions de maneres diferents. Aquest component de la creativitat es valora analitzant totes les categories de respostes diferenciades que l'alumne/a és capaç de produir.

Elaboració: és la capacitat per a enriquir qualsevol producció amb detalls que, encara que no són necessaris per a explicar la idea principal, la realcen.

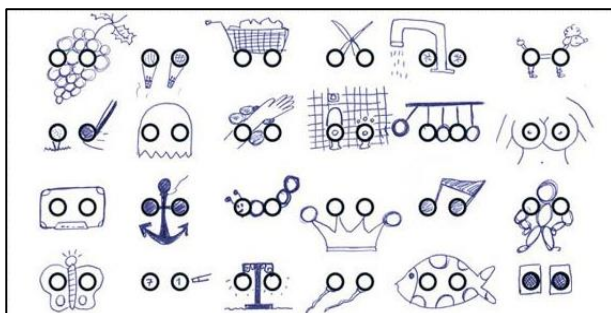
Originalitat: capacitat per a produir respostes que són poc freqüents en l'entorn.

Aplicació: Es presenten diferents tasques de tipus gràfic i verbal per a ser emplenades pels alumnes. És convenient aplicar la prova al grup complet d'alumnes per a comparar les diferents produccions i poder apreciar determinats components del pensament divergent, com per exemple, l'originalitat.

Correcció: Per a tractar de contrastar el factor "subjectivitat" a l'hora de corregir aquesta prova, es proposa que almenys tres persones diferents avaluin les realitzacions dels alumnes, utilitzant una escala d'1 a 10, per a puntuar cada un dels components de la creativitat.

Posteriorment s'obtindrà una puntuació mitjana per a cada aspecte valorat i una puntuació global com a resultat final de la prova.

Un exemple seria el dibuix mostrat prèviament, que es basa en donar al nen un full en



blanc amb un parell de cercles en cada regió d'aquest. Seguidament, l'alumne ha de dibuixar qualsevol objecte o cosa que contingui dues circumferències, repetint el procés fins arribar a omplir tot el full.

Font: Google imatges

Annex IX.- La superdotació en diferents àmbits de la vida

6.6.1.- En l'entorn familiar

Qualsevol tret diferencial d'un nen incideix en les relacions que el nen estableix amb els seus familiars. Les famílies amb nens superdotats no són una excepció, cadascuna reacciona de manera diferent a l'hora d'afrontar el fet de tenir un fill superdotat.

Algunes famílies ho entenen com una font de problemes, altres prefereixen negar-ho i no atenen les seves necessitats, d'altres es generen grans expectatives sobre aquests fills i d'altres posen tots els recursos disponibles per assegurar-se de que aquest nen sigui feliç i pugui desenvolupar-se òptimament.

Des del seu naixement, un nen superdotat presenta molts reptes i desafiaments per als pares. En primer lloc **solen ser nens molt actius i que dormen menys hores que la resta de nens**, això, juntament en que necessiten una constant estimulació, fa que sovint provoqui esgotament en els seus cuidadors.

Molts psicòlegs estan d'acord en destacar un seguit d'aspectes diferencials en les famílies de nens superdotats:

- **Sentiment d'inadequació:** Molts pares viuen com un '**shock**' quan se'ls confirma que el seu fill és superdotat, ja que qualsevol excepcionalitat suposa una **responsabilitat** afegida a la càrrega d'educar correctament al fill. Cal dir, que mentre els pares d'un fill disminuït reben moltes simpaties i mostres de suport, els pares de nens superdotats, sovint se'ls qualifica d'elitistes i de voler canviar l'estructura de les escoles per afavorir l'aprenentatge del seu fill. Aquest fet es dona per diferents motius: pels **mites i desinformació sobre els superdotats**, una certa **hostilitat cap el qui és intel·lectualment més avançat**, la manca d'informació sobre els ajuts socials, **recursos econòmics limitats**, ja que aquests nens poden arribar a ser més costosos en la seva etapa educativa i no hi ha ajudes financeres disponibles per part dels governs.

- **Augment de la tensió:** Hi ha alguns estudis que diuen que la conflictivitat en les famílies augmenta quan a un dels fills se'l diagnostica com a superdotat. Alguns autors diuen que apareix **gelosia i competitivitat entre els germans**. També **augmenta l'estrès** quan els pares es centren en l'èxit que ha de tenir el seu fill només pel fet de ser superdotat o bé fan comparacions entre els germans.
Cal destacar, també, que dins les famílies amb nens superdotats, també es produeixen **tensions degut a les característiques de personalitat pròpies d'aquests nens**: intensitat de sentiments, perfeccionisme, hipersensibilitat i una certa tendència a qüestionar i discutir-ho tot.
- **Disciplina:** Els nens superdotats tenen un gran sentit de la justícia i solen respondre molt bé dins un sistema democràtic on se'ls escolta i tenen vot, però dins un sistema autoritari responen molt malament.
- **Estimulació des de l'àmbit familiar:** Molts investigadors estan d'acord en que el factor més potent en la estimulació del desenvolupament de la superdotació ve donat pels **pares**. En estudis realitzats en famílies amb fills superdotats, tots responen a un tret comú, que responen a les demandes dels seus fills amb **entusiasme e interès**, més que amb control.

6.6.2.- En l'entorn social

Entenem per insatisfacció social el conjunt de problemes d'adaptació al propi entorn social que en ocasions pateixen els individus superdotats.

La seva capacitat intel·lectual els pot provocar problemes de relació amb els nens de la seva edat, ja que utilitzen un vocabulari més complex que els seus companys, i els seus interessos i motivacions sovint no coincideixen.

A més, quan el seu entorn coneix les seves habilitats, les expectatives que desperten pot dificultar encara més la seva integració social.

És molt important per un bon desenvolupament de la personalitat d'aquests nens que sentint que pertanyen a un **grup amb el qual s'identifiquen**, que tinguin oportunitats per a relacionar-se amb els seus iguals, i que aquesta relació sigui fluïda i satisfactòria.

El fet de no tenir aquest grup d'iguals suposa un patiment i pot tenir repercussions a



nivell emocional. Per això, s'han de prestar especial atenció a les habilitats de socialització i a les comunicatives, d'aquesta manera evitarem possibles problemes d'adaptació.

Font: Google imatges

6.6.3.- En l'entorn de l'educació

Els superdotats aprenen i s'organitzen de forma diferent a la resta d'alumnes, si aquesta **diferència no es tractada correctament a l'escola és quan apareix la insatisfacció escolar.**

La motivació per aprendre va desapareixent a l'escola a mida que se'ls ensenyen temes que ja coneixen o s'inverteix massa temps en ells.

S'ha de dir que **a causa d'aquesta desmotivació, apareixen mals comportaments a l'aula** que fan que els professors etiquetin aquests nens com a alumnes problemàtics.

Els professors sovint es pregunten com és que un nen superdotat que en principi està tan interessat per l'aprenentatge i el coneixement, està constantment molestant a classe, no acaba les tasques assignades i les seves notes són baixes o insuficients.

La resposta és que les activitats utilitzades a l'escola no són les adequades per un adaptació correcta dels superdotats. Els canvis en l'àmbit escolar han de correspondre a la seva capacitat.

L'avorriment, la desmotivació, l'aïllament i, fins i tot, la simptomatologia depressiva poden acompanyar aquests nens a partir d'un determinat moment evolutiu quan es fa més evident les seves diferències amb altres iguals.

Els sistemes curriculars actuals, que estan adaptats per a la mitjana del grup, solen ser poc motivadors i els recursos per detectar-los i portar a terme les corresponents adaptacions curriculars són escassos quan no desconeguts totalment per part de la comunitat educativa del nostre país.

Es calcula (segons dades del Ministeri d'Educació Cultura i Esports) que **a Espanya hi ha 300.000 alumnes escolaritzats amb aptituds intel·lectuals superiors a la mitjana i el 99,4% dels quals estarien sense identificar**. Quan són detectats, no reben l'atenció i resposta necessària per part del sistema educatiu.

Sembla, doncs, que el nostre sistema d'ensenyament està millor adaptat per a nens que presenten baixes capacitats en comparació amb els que se suposa no han de tenir problemes a causa del seu potencial d'aprenentatge.

El nen superdotat o alumne amb Altes Capacitats és un nen amb necessitats educatives especials.

Avui en dia tothom sembla estar d'acord amb aquest enunciat, però ja hem comentat la manca de programes específics des de l'administració pública, especialment en algunes comunitats autonòmiques.

La majoria d'associacions de pares d'aquest col·lectiu són molt crítiques amb l'estat actual de la situació. Part del problema deriva d'un **model educatiu que no prioritza les altes capacitats**, que no compta amb recursos per a la detecció ni d'adaptacions curriculars adequades per aquets nens.

L'escola s'hauria de plantejar i dur a terme una sèrie d'adaptacions bàsiques sobre els materials existents, sobre el currículum escolar i, especialment, sobre el paper del mestre i la seva forma d'ensenyar donada la seva repercussió sobre el superdotat.

Annex X.- Mesures que s'utilitzen a les escoles

6.6.5.1.- L'acceleració: És la reducció d'un curs per cada etapa de l'ensenyament (primària i secundària). Moltes vegades no és la millor solució, ja que encara que aparentment podria solucionar els problemes d'avorriment a classe, es poden generar problemes emocionals degut a la disincronia. Cal tenir en compte, també, que moltes vegades aquesta acceleració es queda curta, de manera que passats alguns mesos, els nens es tornen a posar a l'alçada els companys i els poden superar.

Existeix també l'acceleració parcial o la flexibilització. Consisteix en una flexibilització no de tot el curs, sinó per determinades assignatures.

6.6.5.2.- L'agrupament: Consisteix en ajuntar alumnes amb característiques semblants. Aquesta sembla una de les millors solucions per millorar la motivació i el rendiment. Es poden fer diversos tipus d'agrupaments: uns quants alumnes dins de la mateixa classe, amb el mateix nivell, o fer un agrupament total, és a dir fer un grup de nens superdotats, agrupaments per determinades activitats, agrupaments esporàdics, etc.

És una mesura que comporta certa complexitat, però els resultats solen ser molt bons ja que beneficia a una gran part d'alumnes.

6.6.5.3.- L'enriquiment: Equival a una adaptació curricular individualitzada. La finalitat és oferir uns aprenentatges més rics i variats modificant en profunditat i extensió els continguts de les matèries i la metodologia utilitzada.

Annex XI.- Mites

Aquests són uns dels principals estereotips, molt arrelats entre la societat:

- **Solen ser de classe alta:** la veritat és que provenen de qualsevol classe social.
- **Tenen un alt quocient intel·lectual:** el criteri psicomètric no és l'únic, s'ha de complementar amb models que identifiquin el major nombre de factors o variables de les altes capacitats, creativitat i aptituds.
- **Presenten una superioritat física o bé estan poc capacitats físicament:** el seu desenvolupament físic és totalment independent de l'alta capacitat.
- **La superdotació és innata:** la biologia juga un paper important en el desenvolupament intel·lectual, però el context on es desenvolupa influeix en la seva capacitat.
- **Sol ser excessivament seriós i amb poc sentit de l'humor:** té un sentit de l'humor més avançat del que s'espera per la seva edat.
- **Són uns 'empollons' que tot ho saben, que treuen bones notes en tot i resulten repel·lents:** degut a l'avorriment que els fa perdre la curiositat i l'interès, o a voler ser acceptats pels altres, poden patir fracàs escolar.
- **Són uns inadaptats a l'escola:** a la majoria els agrada anar a escola, sobretot els primers anys. Tenen habilitats per adaptar-s'hi.
- **No necessita ajuda pot aprendre en qualsevol circumstància i auto-educar-se. S'espavila sol:** l'alumnat amb altes capacitats és una persona diferent i no extraordinària; per tant, requereix una atenció educativa ajustada; si no, pot fracassar.
- **Té una gran motivació per a tots els temes:** s'interessa i destaca en els temes que desperten la seva curiositat.
- **No volen relacionar-se amb els altres perquè es consideren superiors:** les habilitats socials dels alumnes amb altes capacitats són tan bones o millors que

la mitjana, voldrien poder relacionar-se amb els altres si aquests els deixessin, tot i que és veritat que sovint, els temes que els interessen no interessen als alumnes de la seva edat.

- **Si té una dificultat, trastorn de l'aprenentatge o una discapacitat no pot ser superdotat:** poden coexistir perfectament, i en aquests casos encara serà més difícil la seva detecció, ja que la superdotació pal·liarà parcialment i ocultarà les dificultats que té l'alumne. I viceversa, la dificultat ocultarà la superdotació, passant així als ulls de tots per un alumne mig, i sense tenir suport ni per una ni per altra excepcionalitat.
- **No diagnosticar a un alumne de superdotació evitarà que se senti diferent i que l'etiquetin a l'escola** i, per tant, li evitarà molts problemes. Alguns pares afirmen això sense coneixement de causa, ja que l'alumne se sentirà sempre diferent, i el fet de no saber perquè el portarà a donar explicacions errònies que li afectaran l'autoestima. En el moment que se li doni una explicació a les seves dificultats, a més de poder intervenir i ajudar-lo adequadament, ell se sentirà millor per conèixer el que li passa. Per tant, és bo que entengui que aquesta diferència és una bona qualitat i que ha de gaudir-la.
- **Solen tenir problemes emocionals i pateixen molt:** la veritat és que no tenen més problemes psicològics que la resta, tot depèn de com se'ls tracti.
- **Accelerar a un alumne i passar-lo al curs superior és dolent:** ja que el condemnarem a estar sol en no saber relacionar-se amb els altres. Els superdotats ben diagnosticats tenen bones habilitats socio-emocionals. Tot i que poden patir disincronia, no tenen perquè tenir problemes amb els companys d'un curs superior.
- **Els programes per a superdotats són elitistes perquè estan ajudant a aquells que ja tenen facilitats a encara tenir-ne més:** els superdotats, són

alumnes amb certes necessitats educatives que si no són cobertes els estem dificultant el seu desenvolupament personal i social. A l'escola ordinària s'haurien d'aplicar sempre aquests programes, però la realitat demostra que aquests alumnes no acaben rebent cap tipus d'ajuda. Els programes extraescolars, si estan ben duts a terme, són l'única opció que tenen.

“Igual d'injust és el tracte desigual als iguals que el tracte igual als desiguals”.

Annex XII.- Test d'intel·ligència alumnes 2n de batxillerat Col·legi Pare Manyanet

TEST D'INTEL·LIGÈNCIA

1. Tomás, Pedro, Jaime, Susana y Julia realizaron un test de CI. Julia obtuvo mayor puntuación que Tomás, Jaime puntuó más bajo que Pedro pero más alto que Susana, y Pedro logró menos puntos que Tomás. ¿Quién obtuvo la puntuación más alta?

2. Si fueran dos horas más tarde faltaría para la medianoche la mitad de lo que faltaría si fuera una hora más tarde. ¿Qué hora es ahora?

3. PERA es a MANZANA como PATATA es a:

a) PLÁTANO

b) RÁBANO

c) FRESA

d) MELOCOTÓN

e) LECHUGA

4. Continúe la siguiente serie numérica con el grupo de los números (de entre los propuestos) que mejor la completan:

1 10 3 9 5 8 7 7 9 6 ? ?

a) 11 5

b) 10 5

c) 10 4

d) 11 6

5. ¿Cuál de las siguientes palabras se parece menos a las otras?

- a) POEMA
- b) NOVELA
- c) PINTURA
- d) ESTATUA
- e) FLOR

6. ¿Qué palabra se obtiene al reordenar las letras SACPRAADAI?

7. ¿Cuál es el número que es la mitad de la cuarta parte de la décima parte de 400?

8. ¿Cuál de las frases que se indican a continuación significa aproximadamente lo mismo que el proverbio: "No cuentes los pollos hasta que salgan del cascarón"?

- a) Algunos huevos tienen dos yemas por lo que no se pueden contar realmente huevos y pollos.
- b) No se puede caminar por el gallinero para contar los huevos porque esto molestará a las gallinas y no pondrán huevos.
- c) No es razonable realmente confiar en algo que no ha ocurrido todavía y que puede que no llegue a suceder.
- d) Puesto que los huevos se rompen con tanta facilidad, puede que su recuento de los futuros pollos no resulte muy exacto.

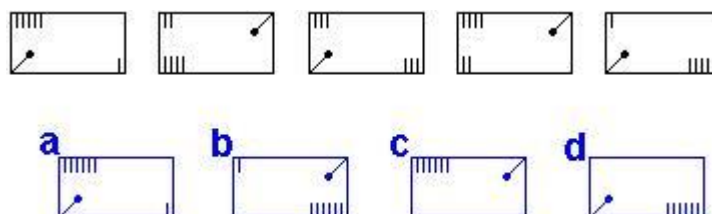
9. Escriba en cada uno de los espacios entre paréntesis una palabra distinta de 3 letras que complete las que figuran a la izquierda y a la derecha de dicho

paréntesis. Ejemplo, si colocáramos LAR en ESTE _ _ _ GURA formaríamos ESTELAR y LARGURA.

RIN _ _ _ DE

AC _ _ _ LO

10. ¿Cuál de las cuatro posibles opciones continúa la serie de figuras?



Després de que els 42 adolescents el completessin (24 noies i 18 nois) els vaig haver de corregir segons les pautes que em va donar l'Associació Mensa (és una organització internacional que agrupa 120.000 socis en els cinc continents. La seva funció és identificar i promocionar la intel·ligència, impulsar la investigació sobre la superdotació i proporcionar als seus associats un entorn social i intel·lectual estimulant), d'on havia tret el test.

La correcció era senzilla ja que totes les preguntes valien el mateix. Si estava bé es sumava 1 punt, i si estava malament contava com un 0. Per tant, el màxim resultat era de 10 punts. Però la vertadera diferència entre les persones amb una capacitat intel·lectual mitjana i una de superior era quan es superaven els 8 punts ja que totes les preguntes, excepte la 2 i la 6, eren assequibles, en canvi, les dues citades anteriorment, eren en les que de veritat es veia si es superava la mitjana.

Seguidament, vaig reflectir els resultats en dues taules diferents:

Gràfic 1: relació entre les notes i la quantitat d'adolescents que han tret cadascuna d'aquestes

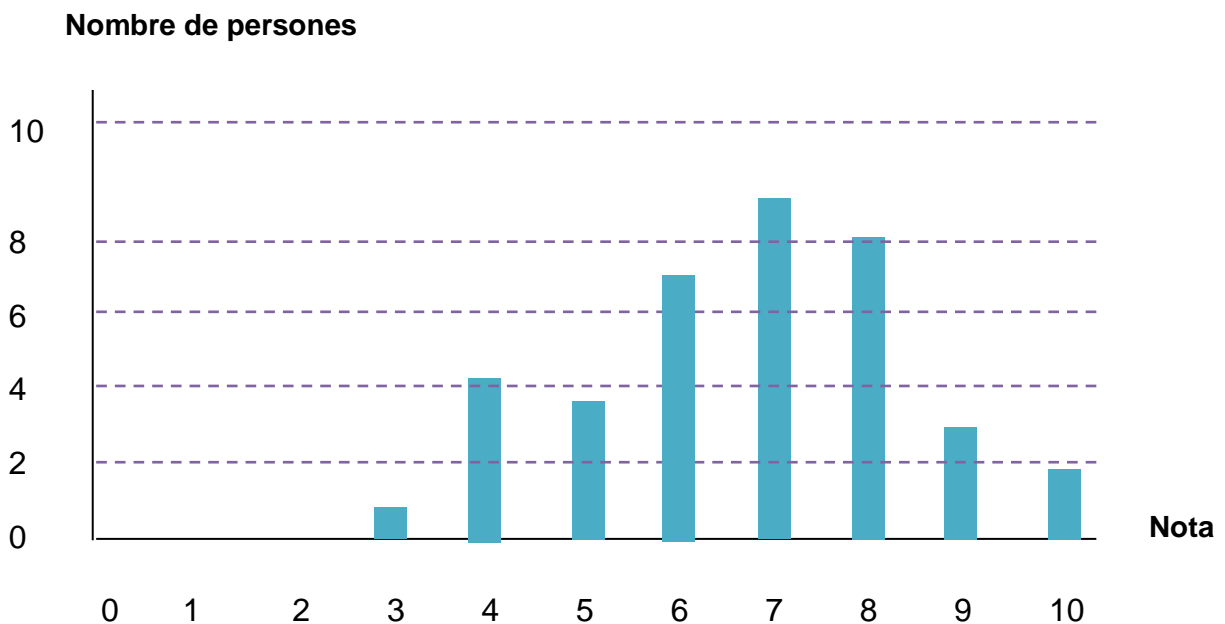


Figura 5: Gràfic del test. Font: Elaboració pròpia

Seguint els resultats de la taula, només dues persones destaquen per sobre de la resta amb una nota d'un 10.

Tot i això, 3 persones han aconseguit quasi bé el resultat perfecte. Seguidament, anirien aquelles persones que han tret un 7, la qual ha sigut la nota majoritària en aquest test.

Després ja vindrien els 8, els 6 i els 4, els quals no volen dir que aquestes persones tinguin un dèficit, simplement que no tenen ningun tipus d'avantatge intel·lectual respecte a la resta de persones, és a dir, que el seu quocient intel·lectual entra dins de la mitjana.

Per tant, amb aquest gràfic podem observar que l'alumnat d'aquest col·legi a segon de batxillerat té un grau intel·lectual destacable, és a dir, que tot i que no s'ha detectat ningun cas de superdotació al curs, avui en dia, i sempre tenint en compte que aquests tests no tenen una fiabilitat del 100%, els coneixements i les capacitats de moltes d'aquestes persones és més alta que la de la mitjana mundial.

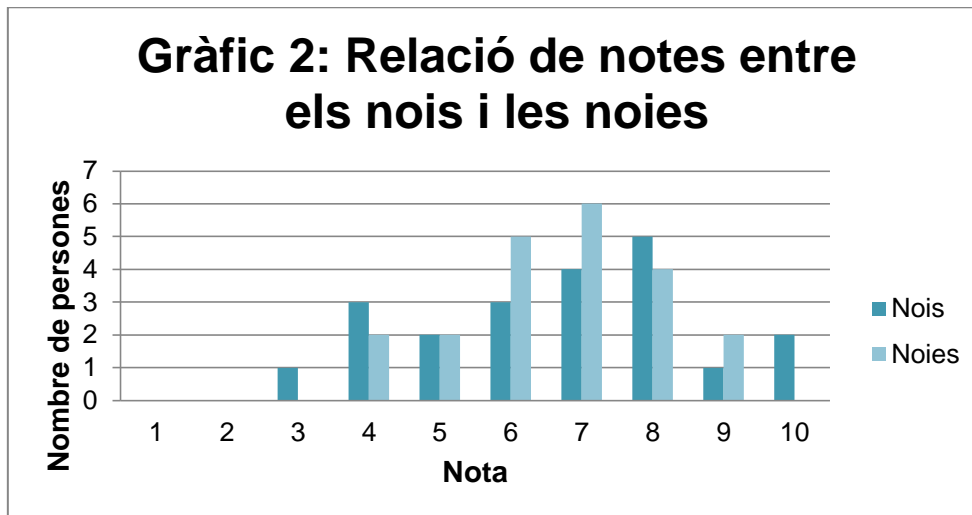


Figura 6: Gràfic del test. Font: Elaboració pròpia

I, en el segon gràfic, podem observar el mateix resultat del test però des d'una altra perspectiva. Aquest està basat per diferenciar les notes pertanyents a les de les noies i a les dels nois.

Tal i com podem observar la majoria de noies ha tret una nota d'un 7, seguida pel 6 i pel 8.

En canvi, els nois, han tret majoria en el 8, seguit del 7, i amb un empat en el 6 i el 4.

També ens mostra que dues de les tres persones que han tret un 9 són noies. I per últim, que les dues persones que prèviament havien tret un 10, són els dos nois.

Després d'obtenir aquestes dades i aplicant tots els coneixements que he après, he pogut extreure una conclusió per els dos nois que han superat el test amb la màxima nota.

Tot i no ser superdotats, crec que l'escola hauria de tenir en compte el fet de passar altres tests més específics per determinar en quins àmbits es mouen millor aquestes dues persones i per tant, poder **ampliar el temari de l'assignatura o assignatures** en les quals han destacat, per així poder intervenir i millorar l'aprenentatge d'aquests. Però no només perquè puguin enriquir-se intel·lectualment, sinó per ajudar-los a trobar nous reptes en la vida i així que arribin a fer alguna cosa per la que de veritat sentin un gran interès i en la qual siguin molt bons.

Annex XIII.- Bibliografia

Altes capacitats

- Protocol d'identificació de nens amb altes capacitats intel·lectuals
<http://www.copc.org/documentos/files/secciones/EDUCACI%C3%93/protocol.pdf>
(24/01/2015)
- Departament d'educació, política lingüística i cultura (Govern Basc)
http://www.hezkuntza.ejgv.euskadi.eus/contenidos/informacion/dig_publicaciones_innovacion/es_escu_inc/adjuntos/16_inklusibitatea_100/100012c_Pub_EJ_altas_capacidades_c.pdf (24/01/2015)
- Orientacions educatives. Alumnat amb altes capacitats intel·lectuals
http://www.hezkuntza.ejgv.euskadi.eus/r43-573/es/contenidos/informacion/dig_publicaciones_innovacion/es_escu_inc/adjuntos/16_inklusibitatea_100/100012c_Pub_EJ_altas_capacidades_c.pdf
(28/01/2015)
- Departament d'educació, política lingüística i cultura (Govern Basc)
http://www.hezkuntza.ejgv.euskadi.eus/r43-573/es/contenidos/informacion/dig_publicaciones_innovacion/es_neespeci/adjuntos/18_nee_110/110005c_Doc_EJ_altas_capacidades_c.pdf (28/01/2015)
- Característiques de l'alumnat amb altes capacitats
http://diversidad.murciaeduca.es/orientamur/gestion/documentos/alumnos_con_altas_capacidades.pdf (28/01/2015)
- Mòdul 2 -Termes i definicions relacionades relacionats amb les altes capacitats
https://micolederiogordo.files.wordpress.com/2009/10/modulo_2-terminos_y_definiciones.pdf (7/02/2015)

- Mòdul 3 Models d'intervenció global amb alumnat amb altes capacitats intel·lectuals <http://www.prisma.cat/informacio/acre/m3.pdf> (7/02/2015)
- Xtec
<http://xtec.gencat.cat/ca/curriculum/diversitat/alumnes/altescapacitats>
(7/02/2015)
- Definición.de <http://definicion.de/razonamiento-logico/> (7/02/2015)
- Significados <http://www.significados.com/creatividad/> (9/02/2015)

Quocient Intel·lectual

- IQ Elite <https://www.iqelite.com/es/iq-intelligence-test/#what-is-intelligence>
(24/01/2015)
- 123Test B.V. <https://www.123test.es/que-es-el-ci-que-es-la-inteligencia/>
(24/01/2015)

Intel·ligència

- Tipus d'intel·ligències
<http://www.ingenieria.unam.mx/~guiaindustrial/entorno/info/6/1.htm> (14/03/2015)
- Aleix Mercadé <http://transformandoelinfierno.com/2012/12/19/los-8-tipos-de-inteligencia-segun-howard-gardner-la-teoria-de-las-inteligencias-multiples/>
(14/03/2015)
- Lifeder.com <http://www.lifeder.com/tipos-de-inteligencia/> (14/03/2015)
- 123Test B.V. <https://www.123test.es/teorias-sobre-la-inteligencia/> (14/03/2015)

Superdotació

- Principals models de superdotació i talents
<http://www.tesisenred.net/bitstream/handle/10803/10993/SanchezLopez04de12.pdf?sequence=4%C3%A7> (9/07/2015)

- Facultat de Psicologia (Granada) – Tesis doctoral
<http://hera.ugr.es/tesisugr/16795180.pdf> (20/08/2015)
- Psicodiagnosis.es
<http://www.psicodiagnosis.es/areageneral/situaciones-especiales/la-superdotacion-nios-con-altas-capacidades/index.php> (4/10/2015)
- Psicodiagnosis. es
<http://www.psicodiagnosis.es/areaescolar/intervencion-psicopedagogica-alumnos-especiales/intervencion-psicoeducativa-en-nios-superdotados/index.php> (4/10/2015)
- Col·legi Oficial de Psicòlegs de Catalunya
<http://www.copc.org/Documentos/files/Seccions/EDUCACI%C3%93/guiaaacc.pdf>
(4/10/2015)
- Intervenció amb l'Alumnat d'Altes Capacitats en Educació Secundària Obligatòria (Generalitat Valenciana)
http://www.ceice.gva.es/eva/docs/programas_exp/intervencio_altas.pdf
(6/10/2015)
- Blogger <http://icacpares.blogspot.com.es/p/qui-son-les-altes-capacitats.html>
(6/10/2015)

Talent

- <http://altacapacidad.net/conceptos/talentos.html> (9/07/2015)
- Principals models de superdotació i talents
<http://www.tesisenred.net/bitstream/handle/10803/10993/SanchezLopez04de12.pdf?sequence=4%C3%A7> (9/07/2015)

Tests

RAVEN

- Slideshare

<http://es.slideshare.net/joelnicolasfagundez/test-de-raven> (10/10/2015)

- Test d'intel·ligència <http://www.testdeinteligencia.com.ar/v-test-de-raven.htm>
(10/10/2015)

WISC – IV

- Psicodiagnosis.es
<http://www.psicodiagnosis.es/areaespecializada/instrumentosdeevaluacion/wiscrwisciv/>
(26/10/2015)
- Psicodiagnosis.es
<http://www.psicodiagnosis.es/areaespecializada/instrumentosdeevaluacion/interpretaciondelwisciv/index.php> (26/10/2015)
- Pearson <http://www.pearsonclinical.es/producto?producto=69&titulo=wisc-iv-escala-de-inteligencia-de-wechsler-para-ninos--iv&gclid=Cj0KEQjwgeuuBRCiwpD0hP3Cg4kBEiQAHflm1ovDXTHdwve4CnpJgRNitzl4tnwFGPhWpR452i71BScAqbd8P8HAQ> (26/10/2015)

CREATIVITAT

- Arte o plàstica
<https://arteoplastica.wordpress.com/2011/08/11/un-ejercicio-de-creatividad/> (29/10/2015)