



# SEGONA PEDRA A L'OLIVERETA

REMODELACIÓ D'UNA PLAÇA  
MITJANÇANT UN PROCÉS PARTICIPATIU

Autores del treball: Sara Ortiz Gómez  
Cristina de la Vega Vázquez

Tutor: Agustí Rubio Bernabeu

Curs: 2015

Institut Lluís Vives



<b>Índex</b>	<b>Pàgina</b>
<b>0. Introducció</b> .....	01
<b>1. D'on partim?</b>	
1.1 Context, dades i història del barri .....	04
1.2 Història de l'Olivereta .....	08
<b>2. Anàlisi del parc actual</b>	
2.1 Reportatge fotogràfic.....	13
2.2 Elements actuals del parc.....	19
- Vegetació	
- Serveis	
2.3 Mesures del parc i plànol actual.....	22
2.4 Enquesta i resultats.....	24
<b>3. Nou projecte</b>	
3.1 Esborranys i plànol de la futura plaça .....	29
3.2 Elements de la futura plaça.....	36
3.3 Parc infantil.....	37
- Àrea Smart Playground	
- Àrea de gronxadors	
- Àrea d'equipament d'escalada	
- Dibuix tècnic del parc infantil	
<b>4. Maqueta</b>	
4.1 Treball preliminar.....	43
4.2 Materials, eines i procediments.....	47
<b>5. Il·luminació</b>	
5.1 Situació actual.....	55
5.2 Solucions.....	56
<b>6. Propostes</b> .....	57
<b>7. Conclusions</b> .....	60
<b>8. Agraïments</b> .....	61
<b>9. Bibliografia</b> .....	62

<b>1. Revista La Veu</b>	
1.1 Fulletó 1990.....	64
1.2 Fulletó 1992.....	70
1.3 Fulletó 1994.....	72
1.4 Fulletó 1995.....	75
<b>2. Entrevista BTV.....</b>	<b>77</b>
<b>3. Entrevista Sants 3 Ràdio.....</b>	<b>78</b>
<b>4. Entrevistes.....</b>	<b>82</b>
<b>5. Carta a l'alcalde de Barcelona .....</b>	<b>84</b>
<b>6. Carta a la regidoria de Sants.....</b>	<b>85</b>
<b>7. Cronografia.....</b>	<b>86</b>
<b>8. Documents.....</b>	<b>90</b>

## 0. INTRODUCCIÓ

El treball de recerca *Segona pedra a l'Olivereta: remodelació d'una plaça mitjançant un procés participatiu* tracta sobre la creació d'un nou model per la plaça del nostre barri, l'Olivereta.

En un inici, cap de les dues autores teníem pensat fer el treball juntes, i de fet, estàvem interessades en temàtiques molt diferents, però no ens convencien del tot les nostres decisions.

A finals de maig del 2015, vàrem decidir fer el treball plegades, però va tornar a sorgir un problema: quin tema podia interessar-nos a les dues? Aquí és on va aparèixer el nostre director i futur tutor del treball, l'Agustí Rubio. Ens va proposar fer un nou model de la plaça Olivereta, situada al costat del nostre institut. Hi ha una iniciativa de cara al 2016 de remodelar la plaça, ja que està molt deteriorada. Aquesta idea ens va obrir els ulls, i vam adonar-nos que podia ser un bon tema.

Mai havíem fet un projecte igual i va ser difícil començar-lo. Primer de tot, necessitàvem trobar informació de la plaça per iniciar la recerca. L'associació de veïns de Sants- Badal- Bordeta ens va proporcionar molts arxius sobre la història de l'Olivereta. A partir d'aquest moment vàrem creure convenient buscar alguna persona que hi hagués estat involucrada. La regidora del barri d'aquell moment, Mercè Sala, va ser la primera persona que ens va venir al cap, però malauradament ja no és viva. Estirant fils, vam descobrir, gràcies al nostre tutor, que el secretari de la mateixa associació que ens havia prestat els documents, havia estat present durant tot el procés de creació de la plaça. Així fou com vam conèixer en "Pepo" Mediavilla, el nostre principal proveïdor d'informació. Gràcies a ell, vam poder contrastar la informació obtinguda a través dels arxius.

A mesura que la recerca avançava, vàrem pensar a fer una maqueta per complementar el treball i poder plasmar la nostra idea d'una manera més visual. Vam haver de prendre les mesures de tot el parc, fer un mapa lumínic i estudiar la vegetació.

Així doncs, es configurava la idea de *Segona pedra a l'Olivereta: remodelació d'una plaça mitjançant un procés participatiu*.

Les preguntes que ens vam fer en el moment de començar el treball van ser les següents:

- Com es pot donar vida a una plaça?
- Es pot remodelar una plaça a partir d'un procés participatiu?
- Com afecta la remodelació d'una plaça al seu entorn?
- Quins canvis podem aportar a la plaça? Quines millores?

Per tal de donar resposta a les nostres qüestions hem usat diferents metodologies, com mètodes bibliogràfics i d'anàlisi (recerca d'informació i de documents de manera física i a Internet, interpretació de dades) per tal d'elaborar la part més teòrica del projecte. Per l'elaboració de la part pràctica, hem dut a terme metodologies ambientades en l'estudi de camp (prendre mesures de distàncies o calcular la intensitat de la llum, enquestes, entrevistes) i també molts mètodes gràfics i materials (esborranys de plànols, la creació de la maqueta), seguint una línia d'investigació que anava del més general al més concret.

Durant tot el procés de realització del treball, ens hem anat trobant amb una sèrie de dificultats. Cal destacar que la nostra visita a l'arxiu de Sants fou un desastre, ja que com la plaça és força recent (en termes històrics) no hi ha informació arxivada. A més, la manca de continguts sobre el tema a Internet va ocasionar que haguéssim de buscar altres fonts per poder configurar el marc teòric del treball, com per exemple recollir i examinar diferents documents i fotografies proporcionades per alguns veïns i veïnes del barri. Pel que fa a la maqueta, val a dir que a l'inici ens vam trobar amb algunes dificultats tècniques per poder elaborar-la, però finalment hem pogut donar resposta a aquestes dificultats de manera exitosa.

El títol del treball està inspirat en un antic fulletó que ens va proporcionar l'associació de veïns, el qual parla sobre la primera pedra que es va posar a la

plaça. Com nosaltres volem remodelar-la, hem decidit anomenar el treball *Segona pedra a l'Olivereta*.

El treball està dividit en set parts:

- La recerca de la informació històrica del barri i de la plaça, per tal de situar i posar els fonaments del nostre treball. Aquesta informació s'ha completat amb imatges històriques i dades estadístiques de població.
- L'elaboració d'un estudi del parc actual, incloent-hi un reportatge fotogràfic, una anàlisi dels elements actuals de l'Olivereta, un plànol de la plaça i, en últim lloc, la creació d'una enquesta i els resultats obtinguts, representats gràficament.
- El disseny del projecte i la determinació dels nous elements que formaran part de la plaça i del parc infantil, amb un aprofundiment específic en aquest últim, ja que és considerat un dels punts fonamentals del treball.
- L'explicació del treball preliminar al procés de creació de la maqueta, especificant com s'han elaborat determinats elements de la plaça: mesures i càlculs, materials i instruments necessaris, i també els passos que hem anat seguint.
- L'estudi de la il·luminació actual del parc i les solucions que proposem per la futura plaça, indicades tant de manera gràfica com escrita.
- La redacció d'un seguit de propostes que segons el nostre criteri estaria bé dur a terme, ja que crearien un entorn social millor i ajudarien a què el barri de Sants-Badal recuperés vincles amb altres barris del districte.
- Les conclusions del treball, on donem resposta a totes les qüestions que vam plantejar-nos a l'inici del projecte.

El que hi ha redactat en aquests fulls no és res més que el futur d'una plaça i d'un barri vist des dels ulls de dues joves.

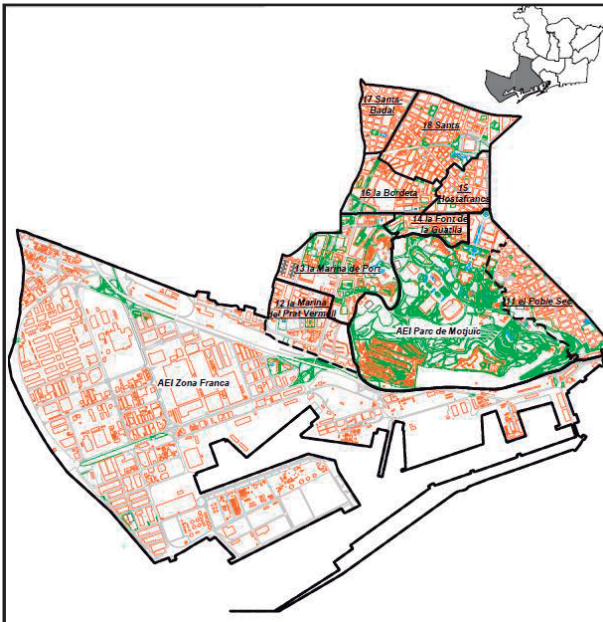
# 1.D'ON PARTIM?

## 1.1. Context, dades i història del barri

### CONTEXT GEOGRAFIC

El barri de Sants-Badal està situat dins el districte barceloní de Sants-Montjuïc, concretament a la frontera amb l'Hospitalet de Llobregat, a l'extrem més occidental del districte. És el barri número 17 de Barcelona.

Està delimitat per: l'Avinguda Madrid (a l'Oest), la Rambla Badal i Brasil (al Nord), la Riera Blanca (al Sud) i el Carrer Antoni de Capmany (a l'Est).



*Districte de Sants-Montjuïc*



*Barri Sants-Badal*

## DADES DEL BARRI

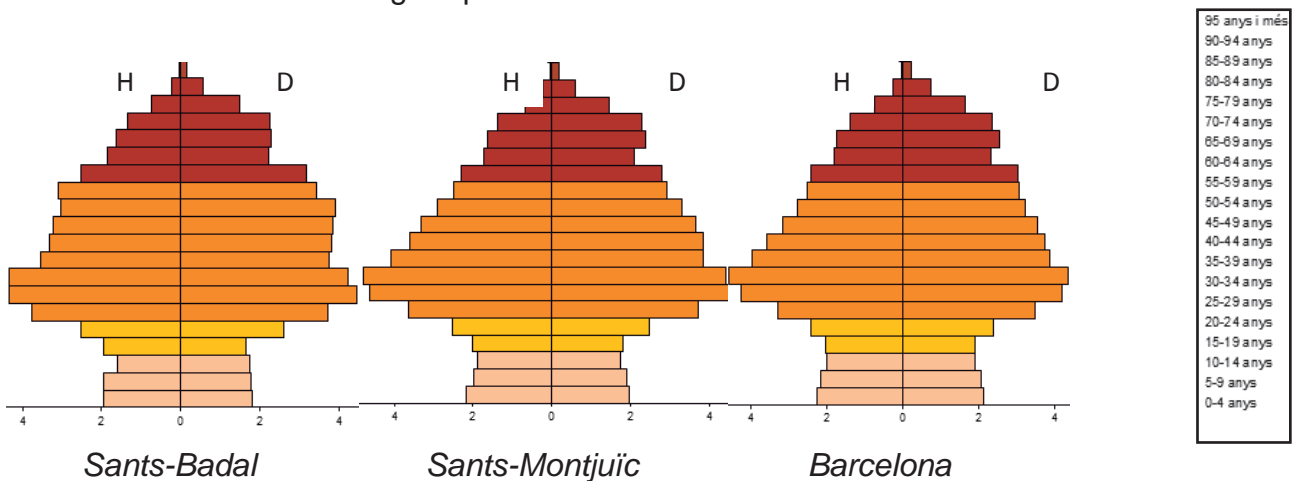
Les dades de les quals disposem s'han agafat d'un document de l'any 2010, on es recull un ampli ventall d'informació. Per veure si ens eren útils vam comparar-les amb unes del 2013 i s'hi aproximaven molt. No vàrem utilitzar les dades del 2013, ja que aquestes no ens proporcionaven tanta informació com les del 2010.

Població	24.259
Superfície	0'4km <sup>2</sup>
Densitat	59.048 hab./km <sup>2</sup>

El barri té una densitat molt elevada en comparació amb els altres del districte, ja que la superfície d'aquest és menor a la de la resta de barris.

Tot i tenir aquesta densitat tan elevada, l'únic espai obert i verd del barri és la plaça de l'Olivereta, a part d'una petita zona de la rambla Brasil. Així doncs, també és un barri amb una gran densitat de blocs de pisos.

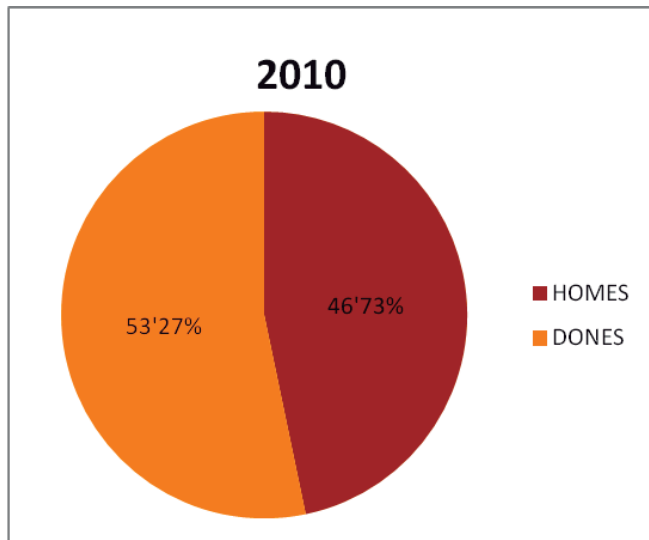
### ○ Piràmides demogràfiques



Si comparem la població del barri amb la del districte veurem que són gairebé idèntiques i el mateix passa amb la població total de Barcelona. Hi ha molta població d'entre 30 i 39 anys (2010) i en comparació, molt poca població de menys de 24 anys. La proporció d'homes i dones és molt similar a excepció de la tercera edat on hi ha més dones.

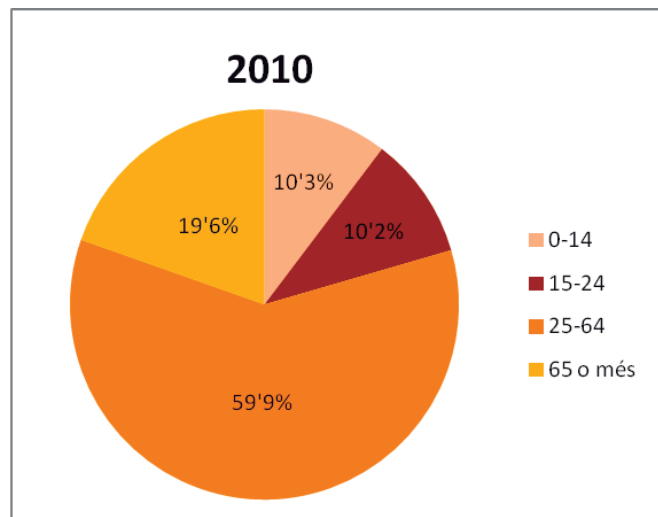
○ Població per sexes:

Si dividim la població per sexes i per edats obtenim que la proporció és quasi simètrica. Hi ha un 6'54% més de dones que d'homes segons les dades del 2010 (un 5'94% més si ho calculem amb dades del 2013 trobades a Internet).



○ Població per edats:

Podem observar al gràfic que el grup de població activa (sense els menors de 25 anys), és el més ampli de tots amb un 59'9%, però també és en el que trobem més variació d'edats (dels 25 als 64 anys). Ens informa que hi ha un alt percentatge de població jove (menys de 24 anys) que representen el 20'5% i que el nombre de jubilats és gairebé igual que el de la població jove, un 19'6%.



## HISTÒRIA DEL BARRI

El barri de Sants-Badal era, en origen, l'extrem més occidental de Sants, però n'ha estat força deslligat durant molts anys. Per la banda de ponent ha tingut des de sempre una intensa relació amb el barri de Collblanc (l'Hospitalet de Llobregat), amb el qual la Riera Blanca -de menys de 20 metres d'amplada, però amb les voreres pertanyents a un i altre municipi- estableix una frontera molt més virtual que no pas real. Per la banda de llevant, en canvi, el pas a cel obert de la Ronda del Mig va ser, al llarg de decennis, una gegantina barrera per a les comunicacions amb Sants, fet que afavorí el desenvolupament de dinàmiques diferenciades a banda i banda del gran eix viari. La consideració autònoma del barri respecte del de Sants respon, entre altres raons, a aquesta evolució històrica, tot i que avui, afortunadament, la ja completada cobertura de la Ronda del Mig ha suposat l'eliminació d'aquella barrera. La cobertura ha permès, alhora, guanyar un gran espai longitudinal per al lleure dels ciutadans i ha representat una important millora de la qualitat de vida urbana per als veïns immediats i també per a tots els residents dels dos barris que la Ronda, avui, ja no separa sinó que articula. La part inferior de Sants-Badal s'organitza al voltant de la plaça de l'Olivereta. La localització de diversos equipaments en aquest entorn el configura ja avui com a pol aglutinador de la vida del barri, amb bones potencialitats d'incrementar aquestes funcions.

Sants-Badal és un barri amb poca oferta de serveis i equipaments públics. L'ús majoritari de la població del territori s'adreça a espais d'altres barris i/o districtes fronterers. Aquesta manca d'oferta passa per equipaments de joves, esportius, etc. Destacar que els pocs que tenim estan ubicats per sota del carrer de Sants. La manca d'equipaments públics o d'aquells que puguin ser susceptibles de ser-ho, s'hauria de suplir amb alguns espais de lloguer i amb la utilització d'espais interiors de centres escolars fora d'horari lectiu, amb l'objectiu bàsic d'optimitzar equipaments existents i d'incorporar serveis de proximitat.

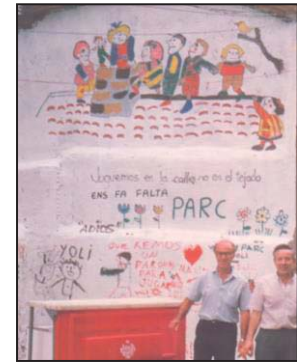
## 1.2. Història de l'Olivereta

Al final del treball, concretament a l'annex, adjuntem les pàgines dels fulletons que ens van ser proporcionats a l'associació de veïns, els qual parlen dels orígens de la plaça.

El barri de Sants-Badal no tenia cap espai verd, i tant el jovent com la gent gran es van reivindicar a favor d'una zona pública a l'aire lliure, un parc o plaça. Van utilitzar el carnaval del barri per tal de queixar-se i demanar que es fes alguna cosa al respecte. Es van dibuixar a la façana de la fàbrica del Celograf diverses il·lustracions que demanaven un lloc per poder jugar, passar l'estona i petar la xerrada.



*Comparsa de l'associació de veïns i veïnes de Badal-Brasil-Bordeta*



*Pintades a la paret de la fàbrica del Celograf*

El mateix any, al parc de la Ciutadella, es va fer un certamen on es presentaven diversos projectes dels diferents districtes barcelonins i on l'associació de veïns va muntar una parada on exposava les seves idees per crear una zona verda, aprofitant que el CEM va anar a presentar el seu projecte de club esportiu.



*Imatges del certamen*

Entre els anys 1986 – 1990 l'associació de veïns de Sants – Badal – Bordeta va negociar amb la regidoria del districte i va aconseguir, juntament amb la

regidora Mercè Sala, comprar l'antiga fàbrica del Celograf en dos terminis de pagament. Un cop adquirida la fàbrica, van procedir a l'enderrocament.

L'any 1990 va ser enderrocat l'edifici i es va celebrar, el 23 de juny, la festa de "l'enderroc", la qual no va congreguar molta gent, però va servir perquè la gent del barri considerés el terreny com seu i que el futur d'aquest depenia d'ells. A la festa hi van ser present la regidora d'aquell moment, Mercè Sala, i el coordinador Joan Jubert. Els elements més sol·licitats per formar part de la nova plaça van ser el pàrquing i el jardí urbà.



En aquell moment, tant el govern central com l'ajuntament, no tenien suficients diners per a finançar la construcció de la plaça, aleshores l'associació de veïns va topar amb la problemàtica del finançament, ja que si ho feien amb diners de l'ajuntament, es trigarien molts anys. Van creure convenient demanar a una empresa privada que financés la plaça i així en dos anys podrien tenir les quatre-centes places de cotxe del pàrquing soterrat i el gruix de terra necessari (1'5 o 2 metres) per poder plantar els arbres del jardí.

En un principi l'associació va pensar en el CEM (Club Esportiu Mediterrani) com a promotor de les obres, ja que el club es va encarregar de les obres de la fàbrica Serra i Balet anteriorment, situada al costat de la plaça.

El 5 de juliol de 1990, va haver-hi una reunió a l'Ajuntament amb representants del mateix Ajuntament, el CEM i l'Associació de veïns on es va plantejar la idea de finançar la plaça amb l'ajuda d'una empresa privada. En aquesta reunió, el Club Esportiu Mediterrani va rebre també un terreny cedit per l'Ajuntament, durant 50 anys, on podia dur a terme qualsevol activitat sempre que fos un

servei al barri i, a més, se li donarien unes quantes places del pàrquing que es construiria a l'Olivereta.

Una altra qüestió que va sorgir va ser el nom que li posarien a la plaça. Es va pensar en el nom de "l'Olivereta" perquè segons la gent "enterada", a principis de segle, l'espai que ara ocupa el centre educatiu Lluís Vives, estava ocupat per un "merendero" molt popular i freqüentat per la gent que anava a comprar oli i vi. Aquest espai rebia el nom de l'Olivereta. Van creure que conservar els noms tradicionals de la zona era important.

El dia 20 de desembre de 1992, a l'Ajuntament del districte 3 va haver-hi una reunió amb tots els integrants del projecte: el coordinador de l'ajuntament, el president i gerent del CEM, els arquitectes, l'associació de veïns i la junta de l'associació.

Es va presentar la maqueta de la plaça, en la qual encara es conservava la xemeneia com a símbol del barri obrer que va ser Sants-Badal. Un cop exposat el projecte de l'arquitecte, que en principi a tothom li semblava bé, el coordinador de l'ajuntament va intervenir amb els papers de la *Llei de Zones Verdes* i va enumerar tots els pros i contres: en primer lloc, indicà que la llei diferencia la construcció d'una plaça verda amb una de pública. Si és verda, no s'hi poden construir ni equipaments esportius, ni pàrquings, ni locals de cap tipus, en canvi, si és pública sí que es pot construir un pàrquing. Va semblar que el millor seria fer un *Pla Especial de Remodelació Interurbà*. A finals de febrer del 1993, el CEM decidiria si finalment es faria càrrec de l'obra.

El terreny que ocupava la fàbrica del Celograf va quedar com a un descampat durant aproximadament un any, després del seu enderroc. En aquest període, el solar estava molt freqüentat per cotxes i gossos. L'olor de pixum que deixaven els cans va ocasionar "pitades" per part dels veïns i veïnes cada vegada que algú portava el gos a passejar pels voltants de la zona.

Tres anys després de la festa de l'enderroc es va col·locar la primera pedra, acte simbòlic però molt significatiu. El dia 23 de febrer de 1994, a les set de la tarda, l'alcalde Maragall i tot l'ajuntament del districte van assistir al solar de la

plaça Olivereta, juntament amb unes dues-centes persones per celebrar la que seria la primera i única zona verda del barri.

Feia ja set anys (des del 1987) que s'havia començat amb el projecte i van calcular que a bon ritme trigarien dos anys més a acabar-ho tot. El jardí ocuparia una extensió aproximada d'uns cinc mil metres quadrats. La qüestió econòmica es va resoldre tenint en compte l'aportació dels veïns que van adquirir places de pàrquing.

L'any 1996 la plaça va ser inaugurada i s'ha conservat exactament tal com la coneixem avui dia des d'aleshores, exceptuant el pipi-can que va ser construït posteriorment, ja que l'associació de veïns va haver de reclamar-lo, perquè no formava part del projecte inicial.

## 2. ANÀLISI DEL PARC ACTUAL

### 2.1. Reportatge fotogràfic



*Olivereta vista des d'un balcó (fotografia pròpia)*



*Vista d'àguila de la plaça Olivereta (imatge exportada de l'ICC)*

L'Olivereta és l'únic espai verd del barri. És un espai amb dinàmiques molt marcades en funció de l'horari. Les terrasses dels bars al voltant de la plaça faciliten també la relació entre veïns. La plaça consta d'un parc infantil, d'una pista de bàsquet, d'una petanca i d'un pipi-can.

- Pàrquing

El pàrquing de l'Olivereta només ocupa la meitat de la plaça, fins a la zona del parc infantil, ja que la zona de la xemeneia, les petanques i el pipi-can està situada sobre terra i sorra. L'entrada i la sortida del pàrquing donen al carrer Carreras i Candi.



*Entrada del pàrquing (fotografia pròpia)*



*Sortida del pàrquing (fotografia pròpia)*

- Parc infantil



*Els diferents elements del parc infantil (fotografies pròpies)*

El parc infantil consta bàsicament de 3 parts: els quatre gronxadors, dos per a nens petits i dos més per a nens i nenes de més edat; un mòdul amb un tobogan i un pont no molt elevat per als nens més petits i, en últim lloc, una palanca per a 4 nens. Tots els elements estan molt deteriorats.

Trobem que els jocs són molt antics i simples, i volem modernitzar la plaça a partir de jocs diferents, més lúdics i moderns. Es podria dir que els que hi ha actualment són d'una altra generació, i el barri necessita una plaça major actual, moderna, funcional i dinàmica.

- Xemeneia, petanca i cistella



*Xemeneia i zona de petanques (fotografia pròpia)*

La xemeneia és l'element simbòlic i històric de la plaça, ens recorda el passat obrer del barri. Pertanyia a l'antiga fàbrica de Serra i Balet (avui CEM). Només hi ha una cistella per jugar a bàsquet i està situada sobre un terreny de sorra. Les petanques normalment s'usen com a zona de joc per gossos, tot i que alguns matins la gent gran aprofita els dies amb bon temps per jugar.

- Pipi-can



El pipi-can està abandonat i desaprofitat. Ocupa un lloc molt apartat de la plaça, i això provoca que sigui un dels llocs més marginals d'aquesta. Els propietaris dels gossos no el fan servir, ja que consideren que els gossos tenen més lloc per córrer a les petanques.

*Pipi-can de la plaça (fotografia pròpia)*

- Desperfectes

La plaça està molt deteriorada i el servei de neteja és quasi nul. Dins de les zones més deteriorades hi trobem la zona elevada, on estan situades les petanques, la taula de ping-pong, la xemeneia i el pipi-can.

Si anem per punts, les petanques s'inunden quan plou i l'aigua no es filtra. És per aquest motiu que normalment queden inservibles un parell de dies.

La taula de ping-pong està mal orientada i molts cops les pilotes van a parar a la carretera. També cal destacar que és víctima de graffitis, ratllades i cremades, i seria adient canviar-la per una de nova i més resistent.

La xemeneia, símbol històric, s'ha de pintar constantment a causa del vandalisme, ja que presenta pintades a la seva part inferior de manera constant.

El pipi-can té les parets rovellades i alguna caiguda, cosa que és perillós, ja que podria fer mal a un gos que estigués passant l'estona a l'interior d'aquest.

Però no són els únics desperfectes que hem trobat: les fonts estan en molt mal estat i el que nosaltres considerem més important és l'estat del parc infantil. El parc infantil té un terra de cautxú molt gastat i en molts punts trobem que aquest s'ha aixecat o desaparegut, fet molt perillós per als nens, perquè poden caure. Com altra cosa a destacar, els jocs que hi podem trobar estan en molt mal estat i s'han de reparar sovint amb peces totalment noves, cosa que provoca una despesa innecessària a l'ajuntament.

El vandalisme passa factura. La plaça ha estat un lloc de reunió de diferents grups urbans, però des de fa uns anys s'ha reconvertit en un lloc més familiar, excepte a les nits, ja que alguns veïns i comerciants de la plaça s'han queixat del "botellón" que s'acostuma a fer els caps de setmana a la nit.



*Taula de ping-pong plena de graffitis*



*Terra parc infantil deteriorat*



*Font rovellada*

*(fotografies pròpies)*

## 2.2. Elements actuals del parc

### - Vegetació actual

NOM VULGAR CATALÀ	NOM VULGAR CASTELLÀ	NOM CIENTÍFIC	ORIGEN	OBSERVACIONS
Arbre del paradís	Árbol del paraíso	<i>Elaeagnus angustifolia</i>	Àsia occidental	El fruit és comestible
Baladre	Adelfa	<i>Nerium oleander L.</i>	Regió mediterrània	Les flors atrauen papallones
Cornera	Cotoneaster	<i>Cotoneaster integerrimus</i>	Climes subalpins d'Europa	Té un fruit roig de 6 o 8 mm
Fals aladern full estreta	Labiérnago de hoja estrecha	<i>Phyllirea angustifolia</i>	Mediterrani temperat i plujós	El fruit és de color blau fosc
Guaiaba del Brasil	Feijoa	<i>Feijoa sellowiana</i>	Zones altes del sud de Brasil i Uruguai	Flors rosades i fruits verds
Llentiscle	Lentisco	<i>Pistacia lentiscus</i>	Sotabosc de la península ibèrica	Els fruits canvien de vermell a negre
Mèlia	Cinamomo	<i>Melia azedarach</i>	Índia, sud de la Xina i Austràlia	Els fruits embriaguen els ocells
Mirabolaner (Prunera)	Ciruelo de hojas púrpura	<i>Prunus cerasifer var. pisardii</i>	Europa i Àsia	Les seves fulles són de color morat fosc
Olivera	Olivo	<i>Olea europaea var. sativa</i>	Regions de clima mediterrani	Pot viure centenars d'anys, creixement lent
Llorer-cirer	Lauroceraso o laurel cerezo	<i>Prunus laurocerasus</i>	Àsia menor	Fulles de 10cm de longitud i flors blanques
Piracant	Espinos de fuego	<i>Pyracantha angustifolia</i>	Nativa de la Xina	Poms de flors blanques i fruits vermells
Pitòspor	Azahar de la China	<i>Pittosporum tobira</i>	Mar oriental de Xina i sud de Japó	El fruit és una càpsula, on hi trobem llavors taronges

Pollancre	Álamo	<i>Populus deltoides</i>	Regions hemisferi nord temperades	El fruit és una càpsula i les llavors semblen cotó
Sòfora o Acàcia del Japó	Sòfora o falsa acàcia del Japón	<i>Styphnolobium japonicum</i>	Est d'Àsia	Les flors blanques es disposen en raïms
Troana	Alheña o Ligustro	<i>Ligustrum japonicum</i>	Del Japó i Corea	Flors blanques i menudes, fruit negre
Acàcia rosa	Tipuana palo rosa	<i>Tipuana tipu</i>	Brasil, Argentina, Uruguai i Paraguai	Té flors grogues que floreixen a l'estiu
Vern italià	Aliso napolitano	<i>Alnus cordata</i>	Sud d'Itàlia, Còrsega i Sardenya	Flors mascles són grogues i les femelles vermelles
Xicranda	Jacarandá o tarco	<i>Jacaranda mimosifolia</i>	Climes subtropicals d'Amèrica del Sud	Les flors cobreixen l'arbre de violeta clar

Nosaltres hi volem afegir una Magnòlia (*Magnolia grandiflora*), un arbre típic del sud-est dels Estats Units que té flors blanques amb un bon aroma.

També, a la zona de l'Olivera, volem afegir un "sotabosc" de plantes aromàtiques típiques de la garriga mediterrània, com la Farigola (*Thymus vulgaris*), el Romaní (*Rosmarinus officinalis*), l'Espígol (*Lavandula angustifolia*) i el Polioli (*Mentha pulegium*), ja que la zona de matolls que hi trobem actualment està en un estat pèssim i s'ha de remodelar completament.

A més, creiem que la bellesa i l'aroma d'aquests arbres i arbustos farien de l'estada de la gent a les terrasses, un moment molt més agradable del que és actualment.

- Serveis

La plaça es troba envoltada per 4 blocs de pisos i diversos locals que ofereixen els seus serveis al barri.

Podem dividir els comerços en tres blocs, un per a cada carrer:

- Al carrer Carreras i Candi hi podem trobar una carnisseria, el bar/restaurant “La Tasqueta de Sants”, la Fundació Serra i Fabra, una tenda d’electrònica i una perruqueria.
- Al carrer Canalejas està situada la cafeteria “CruSants”, una fruiteria, dues perruqueries, una copisteria i un supermercat de barri.
- I per últim, al carrer Bacardí hi trobem el bar/restaurant “Sugranyes”, el restaurant “Mson” i la cerveseria/restaurant “La cantonada del Bacardí”.

Al carrer Sugranyes no hi ha cap comerç, ja que és la façana del Club Esportiu Mediterrani (CEM).

A part dels establiments comercials, el servei més rellevant que ofereix la plaça és el pàrquing, que està obert 24 hores al dia. Consta de 450 places d’aparcament.

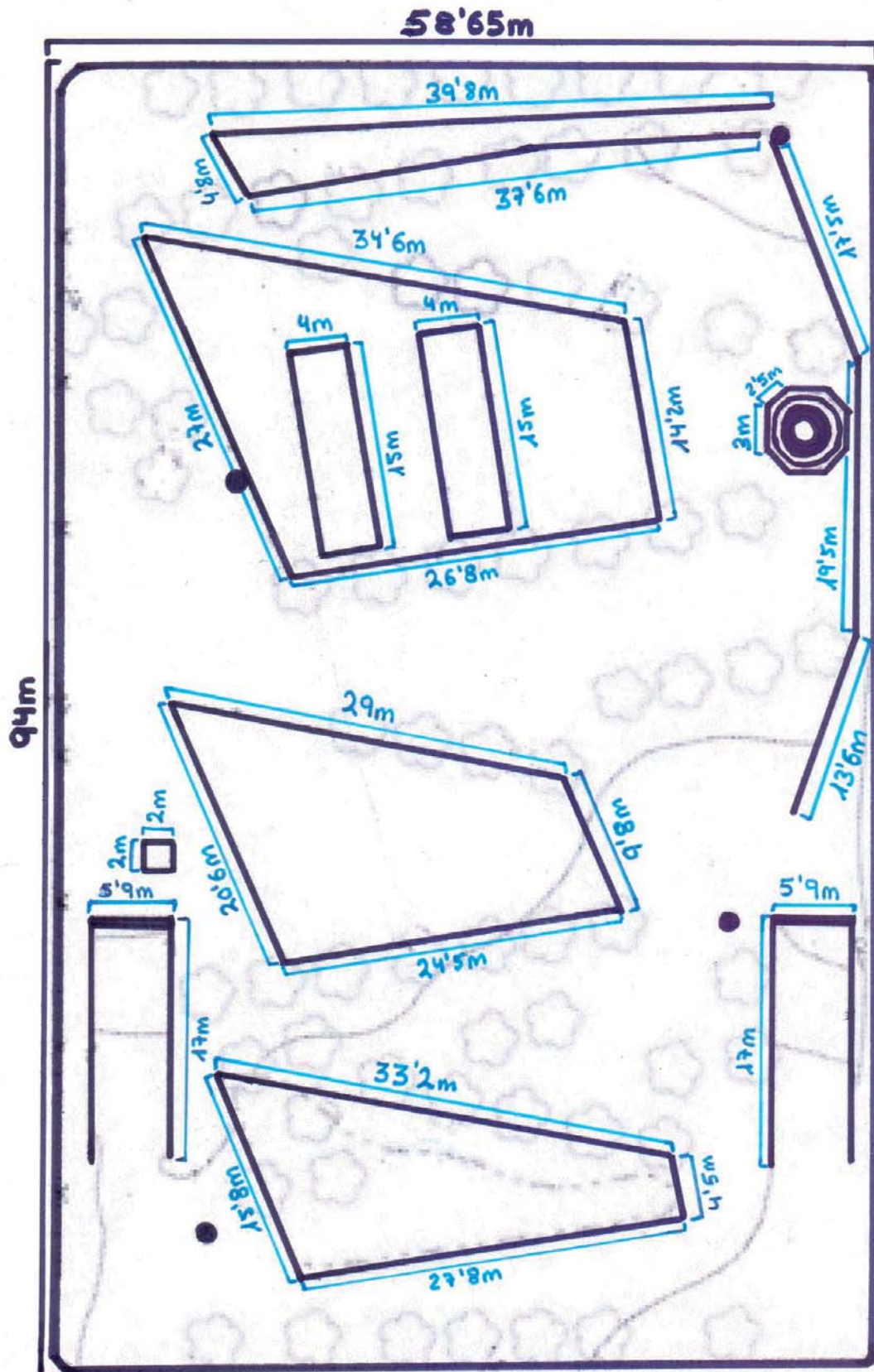
Aquest té dues rampes d’accés situades al carrer Carreras i Candi i un ascensor al centre de la plaça.

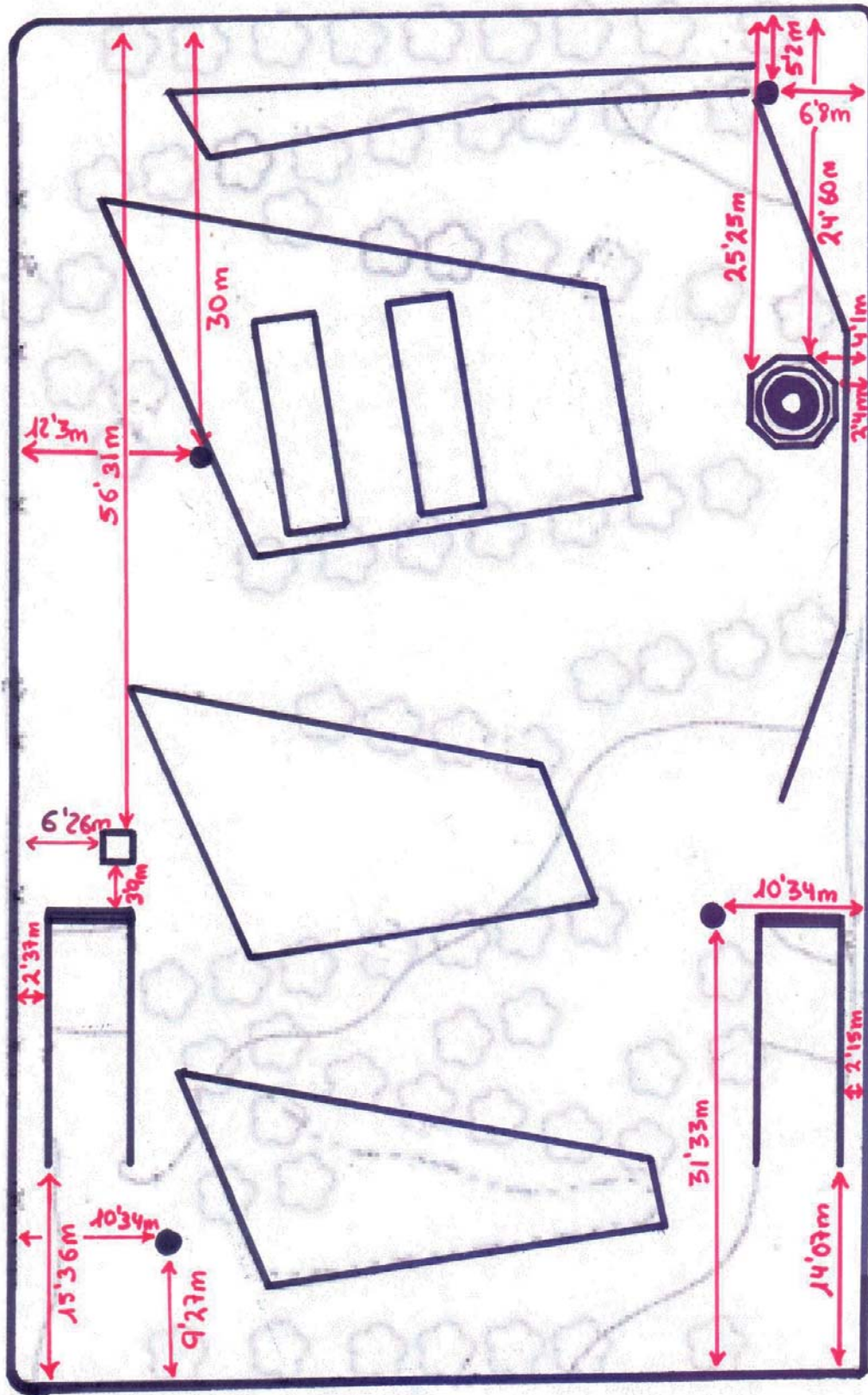
El Punt Verd mòbil, és un servei que ofereix l’ajuntament i consisteix en la recollida de residus específics que no es poden llençar a les escombraries com electrodomèstics, pintures, oli, bateries... Aquest servei es realitza els dijous de les 16 h a les 19:30 h i el lloc de recollida és la cantonada entre els carrers Bacardí i Sugranyes.

Creiem que s’hi podrien oferir més serveis, ja que és l’espai públic més rellevant del barri i on es podrien dur a terme diverses activitats, tant lúdiques com d’entreteniment. En farem una ampliació a l’apartat: 6. *Propostes* (pàg. 57).

### 2.3. Mesures del parc i plànol actual

Adjuntem un plànol actual exportat de l'ICC i realitzat a mà.





Aquest és un plànol que vam dibuixar perquè ens ajudés a fer la maqueta. Conté les distàncies que hi ha entre els elements fixos, els quals no es canviaran de lloc (xemeneia, ascensor, accessos al pàrquing i fanals) i els marges de la plaça.

## 2.4. Enquesta i resultats

- Model de l'enquesta

### ENQUESTA: OLIVERETA 2.0

Aproximadament, quant de temps passes a la setmana a la plaça de l'Olivereta?

Quins elements deixaries a la plaça? (*marca amb una creu*)

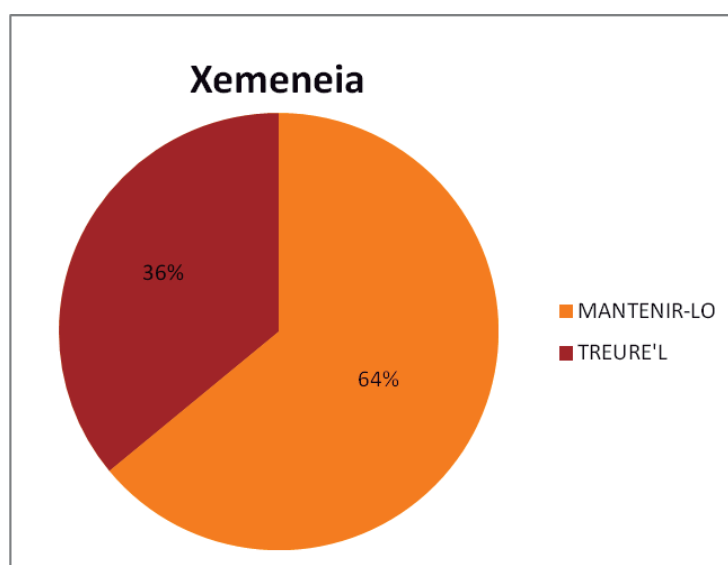
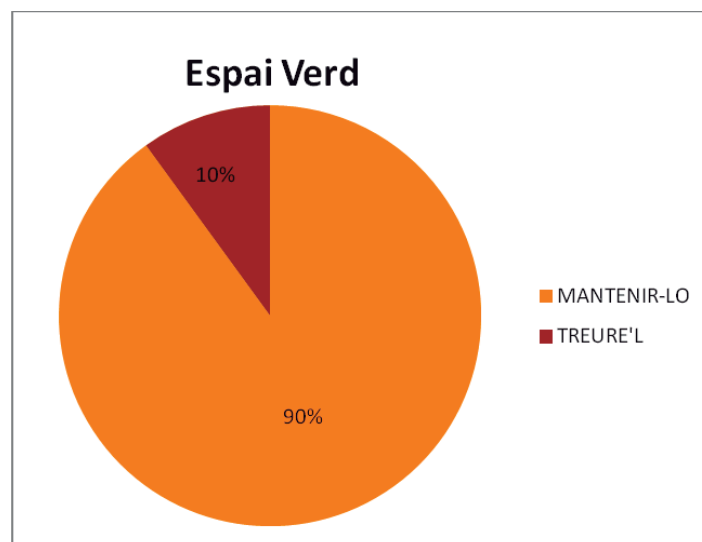
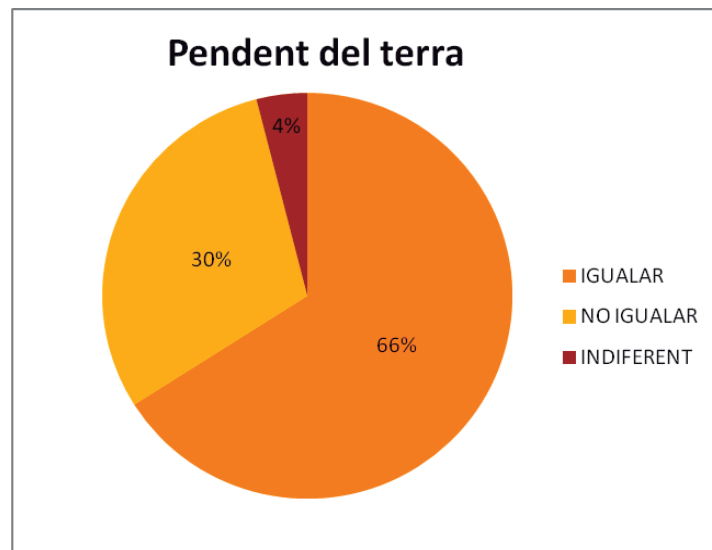
- ESPAI VERD
- XEMENEIA
- CISTELLA DE BÀSQUET
- TAULA DE PING PONG
- PARC INFANTIL
- PETANCA
- PIPICAN

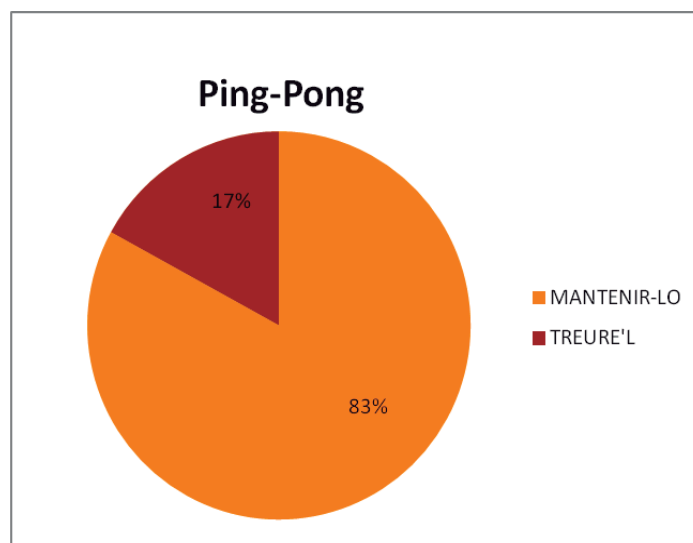
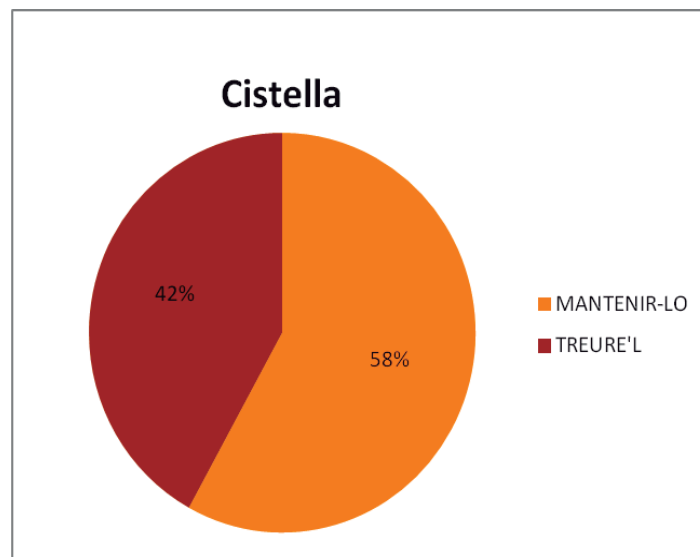
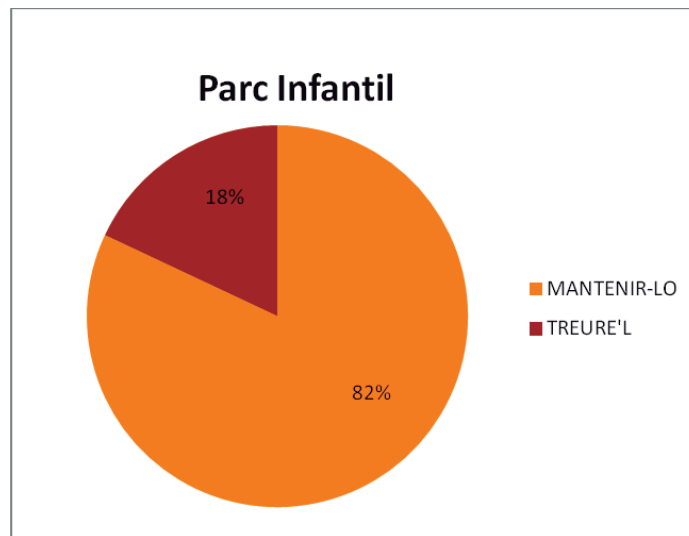
Dels elements que has seleccionat, quins i com els milloraries? (*exemple: una pista de bàsquet amb dues cistelles, una taula de ping-pong nova...*)

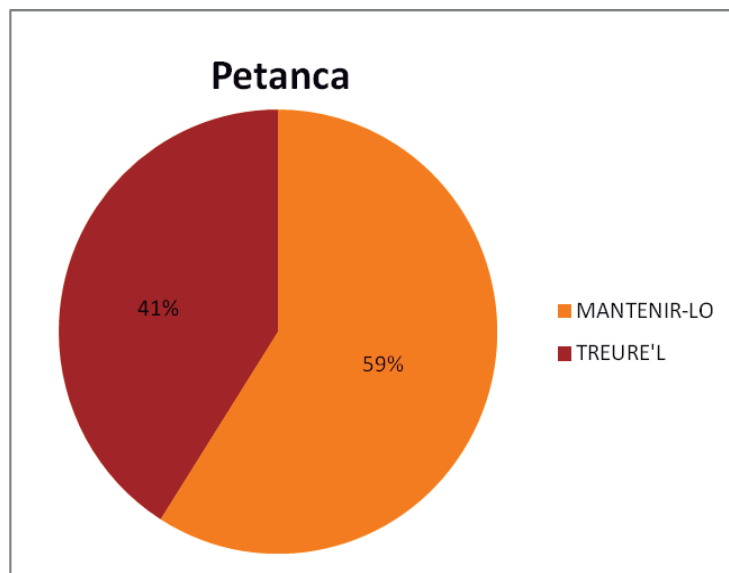
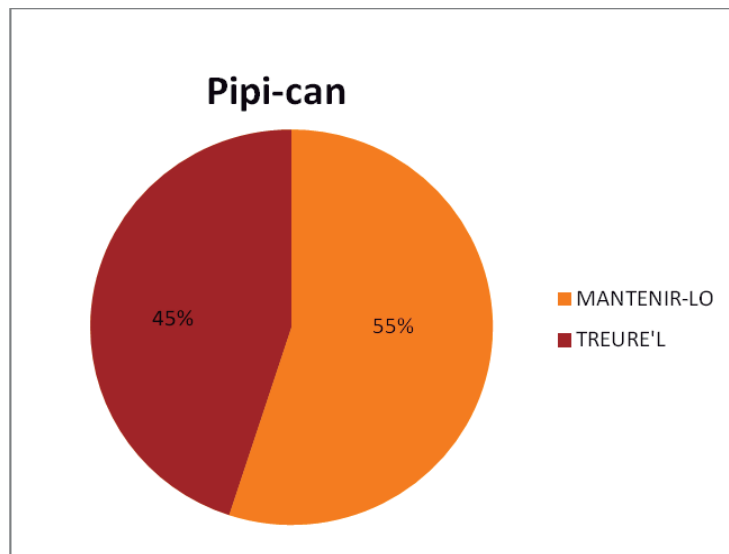
Quins element suggereixes que hi hagi a la nova plaça de l'Olivereta? (*exemple: més espais verds, més ombra, més bancs, un camp de futbol...*)

El terra del parc està desnivellat, el deixaries com està o el canviaries?

- Gràfiques dels resultats







- Anàlisi de les enquestes

Un cop hem fet el recompte dels vots hem vist que la gent és molt conservadora a l'hora de canviar els elements del parc. En general els resultats ens diuen que no hi ha cap element que es vulgui treure o canviar, però que sí que s'han de millorar o renovar, sobretot la cistella de bàsquet. Aquí ens va sorgir un problema, ja que nosaltres no teníem pensat posar una pista de bàsquet, perquè volem una plaça més àmplia i sense aglomeració d'espais. Més endavant, en l'apart de propostes, exposem certes solucions.

La petanca i el pipi-can són considerats innecessaris pels enquestats més joves i, en canvi, l'associació de veïns i la gent gran creuen imprescindibles aquestes zones. Com a solució, hem optat per donar una oportunitat a aquests espais i intentar millorar-los.

A part de les enquestes, ens han arribat peticions des del consell de barri, celebrat al nostre centre; se'ns va comentar que es volia una plaça dinàmica, àmplia i que sobretot no estigués tan carregada d'elements i funcions.

L'únic resultat que hem obtingut favorable a un canvi és el terra del parc. Es vol solucionar el desnivell que hi ha per aconseguir una plaça amb més equilibri i practicitat.

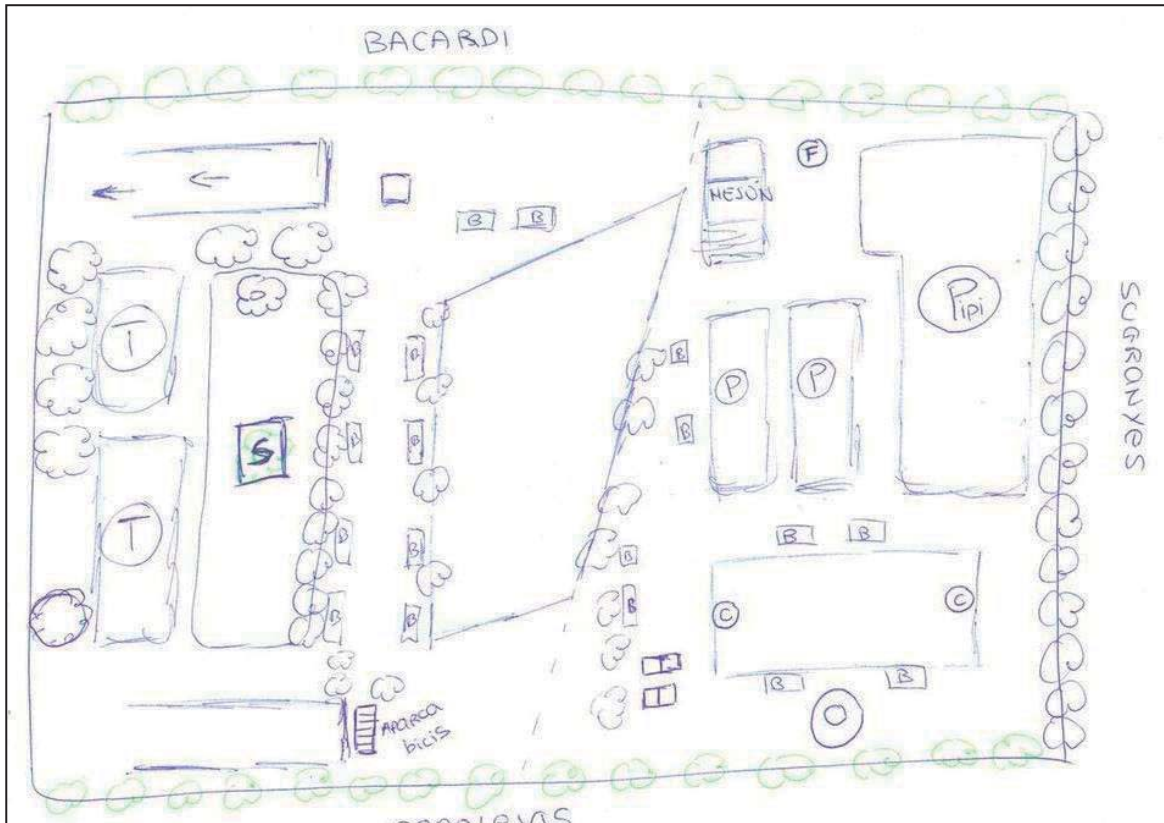
L'últim punt a tenir en compte, i un dels més importants, és l'opinió i les demandes dels comerços que tenen relació directa amb el terreny de la plaça, és a dir, els bars que tenen una terrassa a l'Olivereta.

Les principals demandes que ens van fer van ser fer un pipi-can més gran i millorar la zona verda. Els comerços consideren el parc infantil, la zona verda i la petanca els elements més importants, i reclamen que es millori la vigilància nocturna, ja que a les nits s'acostuma a fer molt "botellón".

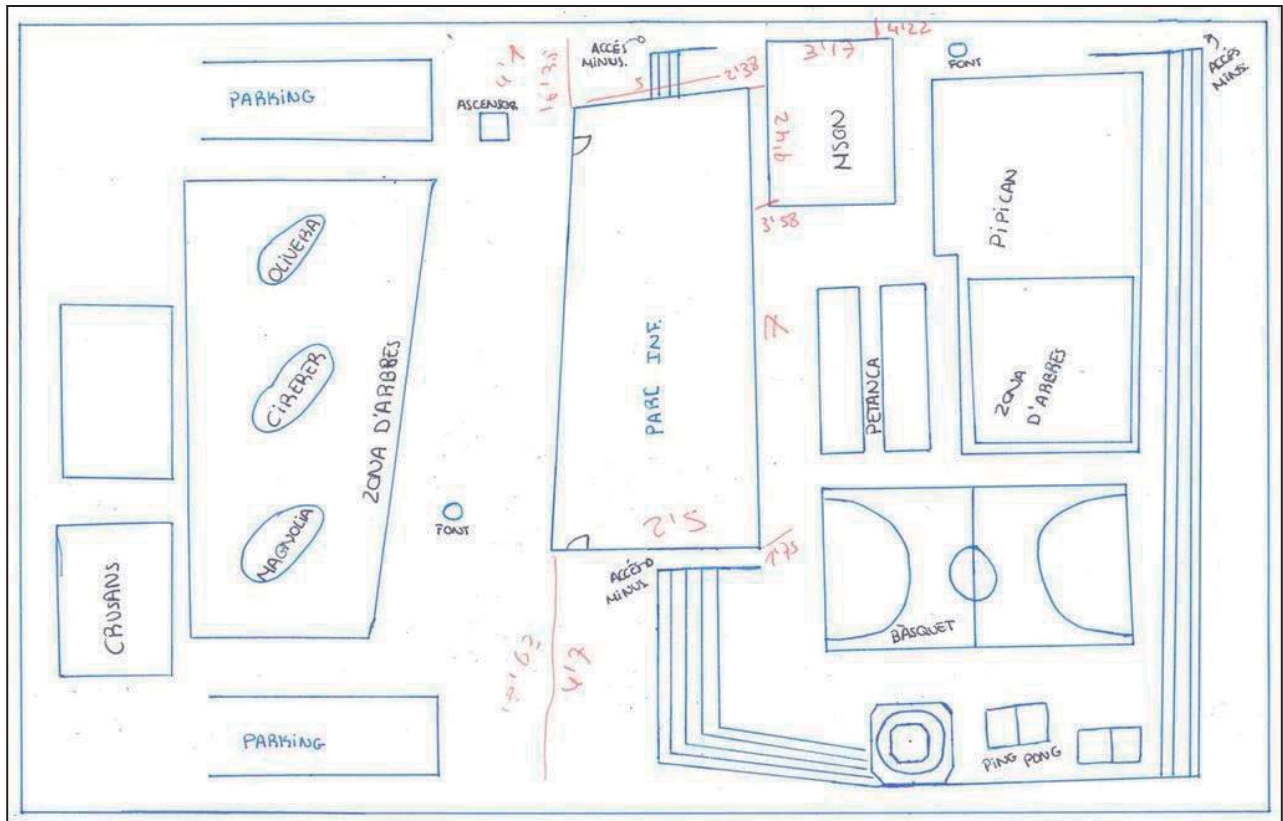
Tots tres bars es van mostrar favorables a la proposta d'obrir un mercat un diumenge al mes de diferents productes. Aquesta proposta serà explicada en l'apartat: 6. *Propostes* (pàg. 57).

### 3. NOU PROJECTE

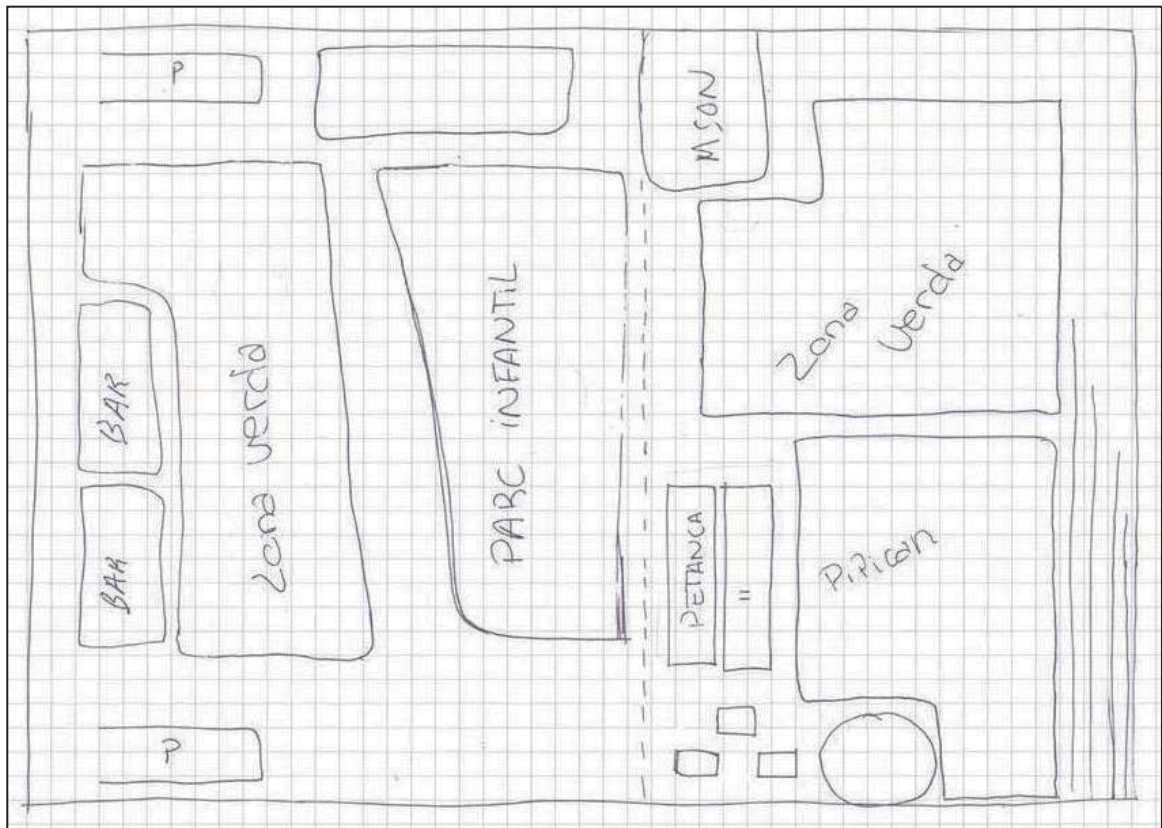
#### 3.1. Esborrany i plànol final de la futura plaça



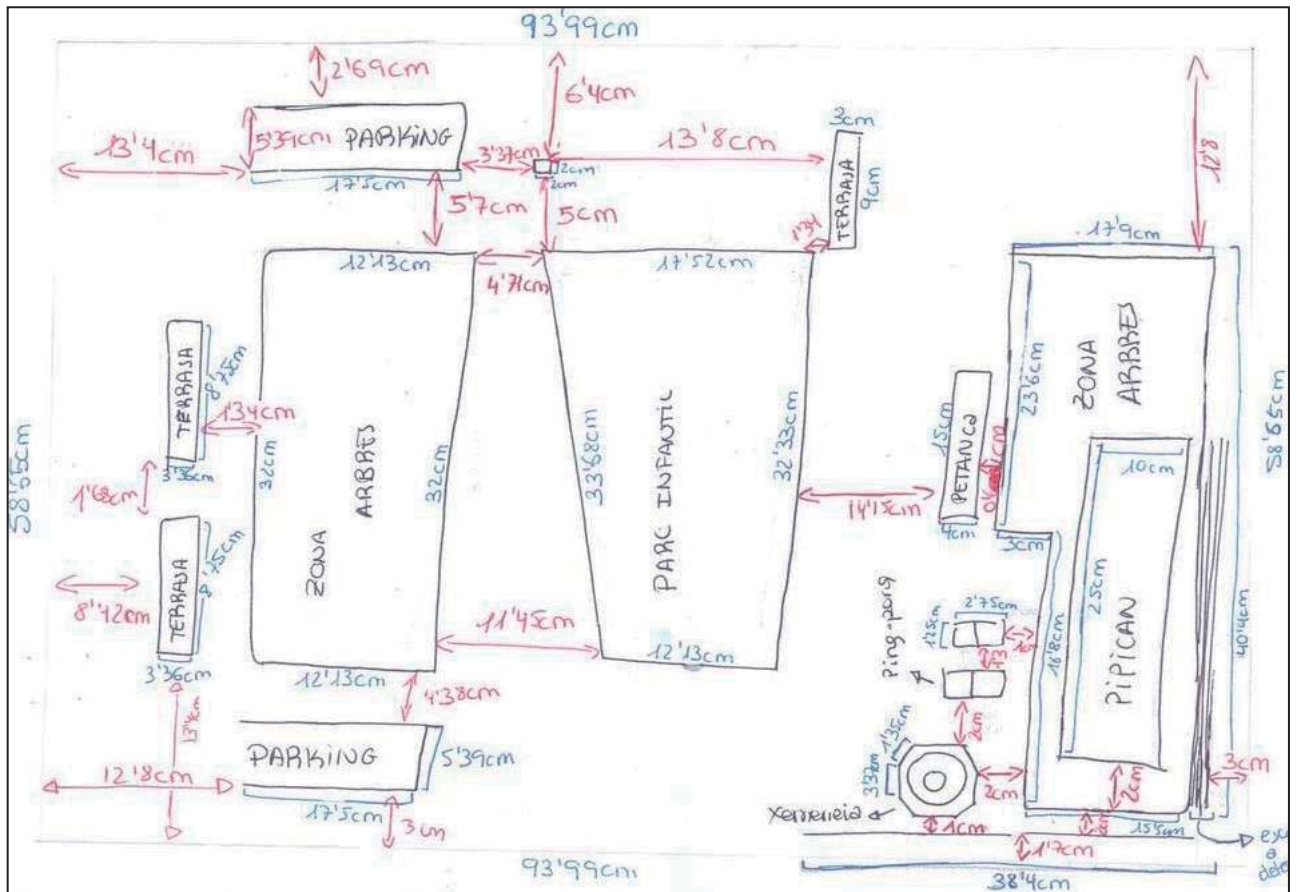
Aquest va ser el primer esborrany que vam fer. La zona del parc infantil, les terrasses i els accessos al pàrquing no varien i es mantenen tal com es troben avui dia. En canvi, al costat de la xemeneia hi havia la idea de posar-hi una pista de bàsquet amb dues cistelles, dues petanques, dues taules de ping-pong i un pipi-can de grans dimensions, situat a la cantonada de Bacardí amb Sugranyes.



En el segon model no varia ni la zona verda, ni el parc infantil, però pel que fa a la resta d'elements, els organitza millor: situa la pista de bàsquet al mateix lloc que el primer esberrany, però canvia les taules de ping-pong de costat. Les petanques mantenen la seva posició i el pipi-can també (a aquest se li ha afegit una zona d'arbres a l'interior). Però el que més destaca és l'alçat, ja que per tal d'accedir a la meitat oriental de la plaça, s'ha de fer a partir d'esglaons. És el primer cop que aquests apareixen en els esberranys.



El tercer model que vam idear seguia sense variar molt el que és l'àrea de joc infantil i la zona verda, però pel que fa a la pista de bàsquet, en aquest model, ha desaparegut perquè ens varen arribar queixes de l'excés de funcions que tenia el parc i vam decidir treure-la, ja que per jugar a bàsquet les pistes del centre escolar Lluís Vives són més aptes. El pipi-can ha canviat de cantonada, principalment perquè es troba situat molt a prop de la terrassa del restaurant "Mson" i vam veure adient canviar-lo de lloc perquè no molestés. El lloc ocupat per la zona de gossos actualment, ha estat substituït per una gran zona verda.



L'últim esborrany que vam fer no canvia molt respecte al tercer, només acaba de determinar la posició de tots els elements. Els que varien de lloc són: el pipican, que passa a estar dins de la zona verda i d'aquesta manera queda més protegit; les dues pistes de petanca passen a ser una i se situa al costat de la zona verda i, per acabar, les taules de ping-pong canvien de lloc (d'un costat de la xemeneia a un altre).

Per acabar adjuntem el que és el plànol definitiu.

Pot semblar que respecte a l'últim esborrany gairebé no ha canviat, però hi ha dos canvis a tenir en compte: la petanca passa a ocupar el lloc de les taules de ping-pong i aquestes se situen al lateral esquerre de la xemeneia. El canvi de lloc de la petanca ha ampliat la zona d'arbres cap amunt i cap al lateral esquerre.

Procedim a explicar el parc d'esquerra a dreta. Hem deixat les terrasses del CruSants, La Tasqueta de Sants i La Cantonada de Bacardí al mateix lloc on es troben actualment.

Al costat, es manté la zona verda, però aquesta té una forma i uns arbres diferents.

Els accessos al pàrquing (rampes i ascensor) i la terrassa del Mson no s'han modificat.

Hem donat especial importància al parc infantil, ja que creiem que és una de les zones més importants de la plaça. Aquest ha canviat de forma, augmentant les seves dimensions i aprofitant més l'espai.

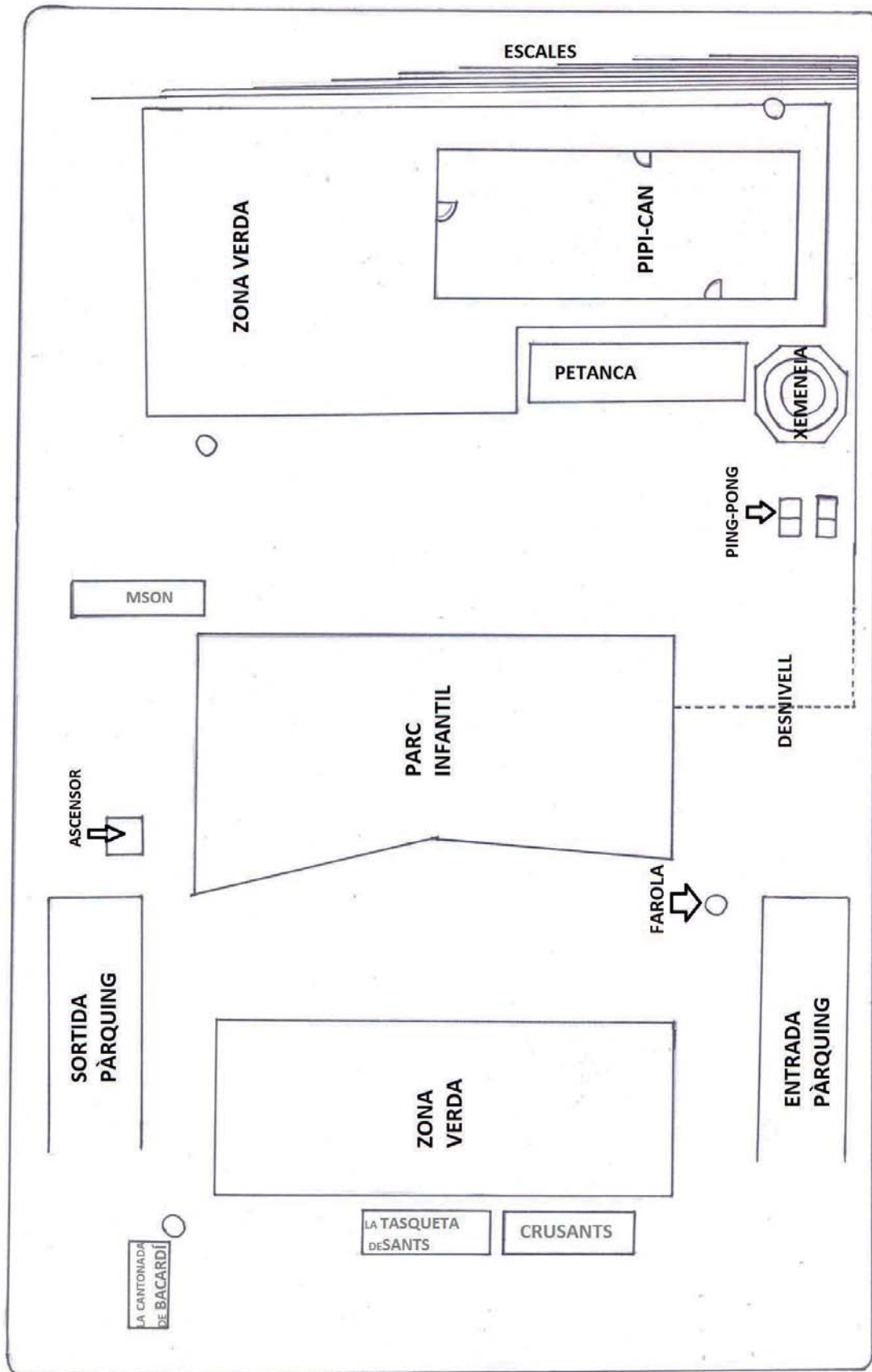
La línia discontinua que es troba al plànol, concretament a la part inferior del parc infantil, correspon a la rampa que hi ha actualment a la plaça. No l'hem modificat perquè creiem que dóna més dinamisme que no pas unes escales.

Fins ara, hem explicat la part que es troba a nivell de carretera, i ara passarem a descriure la zona més elevada del parc. En aquesta hi trobem la xemeneia i, al seu costat esquerre, dues taules de ping-pong.

Creiem convenient posar una gran zona verda que ocultí el pipi-can, de manera que el parc es vegi més higiènic. El pipi-can serà de 250 m<sup>2</sup>, amb desnivells, per tal de simular un terreny desigual i més salvatge on els gossos puguin córrer sense necessitat d'estar lliures per la resta de la plaça.

Per acabar, hi ha unes escales que faciliten l'accés a la part dreta de la plaça, que és la part més elevada de l'Olivereta. Aquests esglaons van disminuint alhora que avancem pel carrer Sugranyes (direcció Canalejas a Bacardí).





Escala 1:336

### 3.2. Elements de la futura plaça

Com ja hem comentat abans a l'anàlisi de les enquestes, la gent és molt conservadora i no vol canviar cap element dels que podem trobar al parc, tot i que sí que han fet comentaris sobre l'excés de funcions que té el parc.

El nou parc constarà de zona verda, ja que com és l'única plaça del barri, també ha de ser el seu pulmó i desentonar amb el gris dels edificis. Un altre element indispensable és el parc infantil, ja que és el lloc de trobada dels nens i nenes del barri. Cal destacar que com l'Olivereta està al costat de dos centres escolars de primària i dos de secundària, a les tardes el parc rep l'afluència d'una gran part dels alumnes d'ambdós centres.

Uns altres elements que hem decidit conservar són les taules de ping-pong i la petanca, normalment utilitzada als matins.

La xemeneia com a element simbòlic i històric de la plaça es conservarà, per tal de no oblidar el passat obrer del nostre barri.

Per acabar, el pipi-can, a part de conservar-lo, hem decidit millorar-lo i ampliar-lo. Creiem que habilitant un espai més òptim pels gossos del barri, evitarem els desperfectes que aquests ocasionen a altres zones de la plaça, com la petanca. També hi trobem elements que són independents al nostre treball, com les terrasses dels bars i els accessos al pàrquing.

La nostra idea és crear dos espais pel que fa a l'alçada. En el primer espai, el que està a nivell de carretera, hi trobem una zona verda, el parc infantil i les terrasses de dos locals diferents. En el segon espai, a un nivell més elevat, hi trobem una altra zona verda, la xemeneia, el pipi-can, la petanca i les taules de ping-pong.

### 3.3. Parc infantil

El parc infantil és l'eix dinàmic de la plaça i és l'espai que necessita, amb més urgència, ser remodelat i modernitzat.

Com ja hem comentat, el parc és, en comparació amb altres del districte, molt precari i considerem que la gent del barri mereix un parc en condicions, ja que només n'hi ha un. Creiem que tenir un parc infantil i una plaça del segle XXI és fonamental per tal que el nostre barri sigui més atractiu i no estigui tan deslligat de la resta de barris del districte. Per això, hem decidit fer un parc actual.

Hem optat per un parc de sorra i no de cautxú, perquè considerem que aporta més beneficis i als nens i nenes els agrada més.

Aquest article que adjuntem a continuació l'hem traduït del castellà i conté les idees per les quals creiem que hi ha molts beneficis en els parcs de sorra.

#### *Beneficis de jugar al fang*

*Jugar amb fang fa que els nens i nenes siguin més feliços i que es redueixin els seus estats d'ansietat i depressió: així ho afirmen diversos estudis científics que han demostrat que en el fang hi ha un bacteri "Mycobacterium vaccae" que en entrar en contacte amb el nostre cos genera serotonina com a resposta del nostre sistema immunitari.*

*La serotonina, entre d'altres, ens ajuda a pujar l'estat d'ànim i a reduir la depressió. També es genera serotonina jugant. Així doncs... per fi els estudis científics "recomanen" que els nens juguin i acabin plens de fang!*

*Però, a més a més, aquests efectes beneficiosos es prolonguen fins tres setmanes després, el que ens indica que estar fora, a la natura, fent de jardiners o jugant amb la sorra regularment, és una gran idea per millorar la salut dels petits.*

*Es milloren els nivells d'aprenentatge: la serotonina no només millora l'estat d'ànim i fa que els nens siguin més feliços, sinó que facilita la seva capacitat de concentració i, per tant, d'aprenentatge.*

*Es redueixen els nivells d'alegria: el sistema immunitari necessita estar sempre en funcionament. Quan estem massa nets, allunyats de gèrmens i bacteris (com els que hi ha en el sòl), el sistema immunitari comença a reaccionar contra altres substàncies que no són gèrmens, com per exemple el pol·len o les fruites.*

*Es redueixen els nivells d'asma: el 2011 es va fer un estudi amb nens que vivien en granges, en permanent contacte amb els bacteris de la terra i els animals, i es va concloure que els seus nivells d'asma eren un 30% - 50% menors que els dels nens en altres entorns més "higièncs".*

*S'incrementen els nivells de vitamina D: jugar amb fang i terra obliga als nens a estar a l'aire lliure.*

*Així els seus cossos tenen la possibilitat d'obtenir suficient vitamina D, tan de moda ara, sobretot per la falta generalitzada d'aquesta, fins i tot en països amb sol com el nostre.*

*Jugar amb fang i terra implica jugar amb elements naturals, que sempre permeten un joc obert i no estructurat i, a més, ens ajuda a connectar amb la natura*

*La biologia dels nens i nenes i els seus impulsos els porten a voler estar en contacte amb la terra i el fang, en la mesura en què allò els aporta beneficis en l'àmbit físic, emocional i d'aprenentatge.*

*Clara, Tierra en las Manos, juliol del 2015*

Proposem un model de parc més ben organitzat, més lúdic i més dinàmic. Hem decidit crear tres espais diferents, dels quals un és per a nens des dels dos anys i els altres dos estan orientats cap a totes les edats.

Hem escollit els jocs del parc infantil de l'empresa KOMPAN®, que es dedica a aquest àmbit i també al de mobiliari urbà.

Procedim a explicar els diferents elements que constitueixen les parts.

1. Àrea SMART PLAYGROUND (referència: MSC6433)

Grup d'edat: 2+ anys



Per una banda, és un mòdul amb forma de castell medieval i, per l'altra banda, amb forma de vaixell pirata. Consta de dos tobogans, una barra de "bombers", dues rampes i una petita xarxa d'escalada que uneix les dues parts del mòdul. Aquest element és el que està orientat a un grup de nens i nenes de menor edat, ja que no té gaire alçada i està decorat per atraure els més petits amb molts colors i dibuixos temàtics.

2. Àrea de GRONXADORS (referència: KSW91059-0809)

Grup d'edat: 4+ anys



Aquesta àrea consta de dos gronxadors estàndard i un en forma de niu, el qual és usat, normalment, per més d'una persona.

Hem pensat que seria pràctic substituir un dels gronxadors estàndard per un dedicat als nens més petits.

Nom i referència del producte: SW99002.

Grup d'edat: 1+ anys.



Com la nostra intenció és fer un parc modern, hem decidit que, a part de posar els gronxadors típics, és convenient posar-ne un del tipus niu, ja que aquests són més difícils de trobar als parcs que no pas els estàndards, i posar un gronxador diferent dels parcs del costat farà que la plaça de l'Olivereta es diferenciï i atregui a més nens i nenes.

### 3. Àrea d' EQUIPAMENT D'ESCALADA (referència: COR10280)

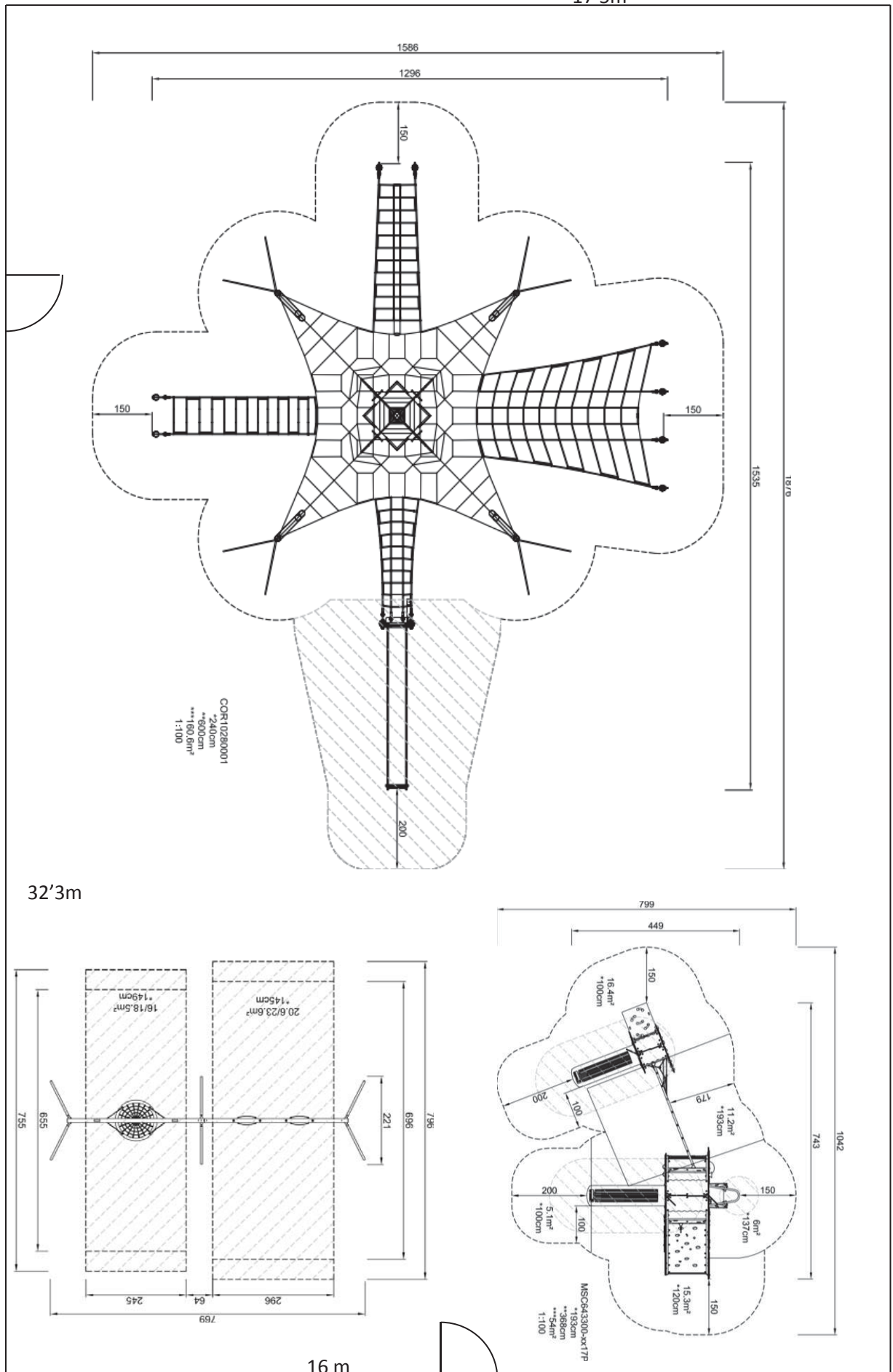
Grup d'edat: 5+ anys



Hem decidit posar aquesta àrea d'equipament d'escalada, perquè considerem que als nens i nenes els agraden molt els jocs que els suposen un repte i treballen en el desenvolupament de la seva agilitat. Consta de tres "entrades" que surten de tres dels quatre costats i que ajuden a pujar i, al costat restant, hi ha un tobogan.

Aquest element és conegut també com a "Aranya" i trobem que és una bona aposta haver-la escollit per a l'Olivereta, ja que no és molt usual trobar-ne i no n'hi cap als parcs del voltant (la més rellevant i propera es troba al parc de l'Escorxador, ja en un altre districte).

4. DIBUIX TÈCNIC DEL PARC INFANTIL



## 4.MAQUETA

### 4.1. Treball preliminar

Per començar el procés de creació de la maqueta, abans hem mesurat tots els elements fixos de la plaça (com la xemeneia, l'ascensor...) i les hem passat a escala 1:100. Les distàncies les hem mesurat amb un metre làser i amb cintes mètriques.

- Les distàncies entre els diferents elements de la plaça

Els materials utilitzats van ser:

- Un metre làser
- Un bolígraf i una llibreta
- Un ordinador

El procediment va consistir a anar prenent mesures amb el metre làser i, en un plànol dibuixat prèviament, anar afegint les dades. El procés el vam fer en 5 dies a les hores d'esbarjo.

Per tal de verificar les dades vam utilitzar la pàgina web de l'Institut Cartogràfic de Catalunya, on amb l'eina de treball "Vissir" vam poder mesurar les distàncies i comparar-les amb les que nosaltres havíem pres.

El resultat obtingut ha estat representat en el punt del treball 3.3. *Plànol i mesures del parc actual* (pàg. 22).

- Càlcul del desnivell del carrer i les escales necessàries per arreglar-lo

Necessitàvem saber quin era el desnivell que hi havia a la zona del pipi-can per corregir-lo a la maqueta i havíem de trobar quin era el nombre d'escales necessàries i la longitud que ha de tenir cadascuna.

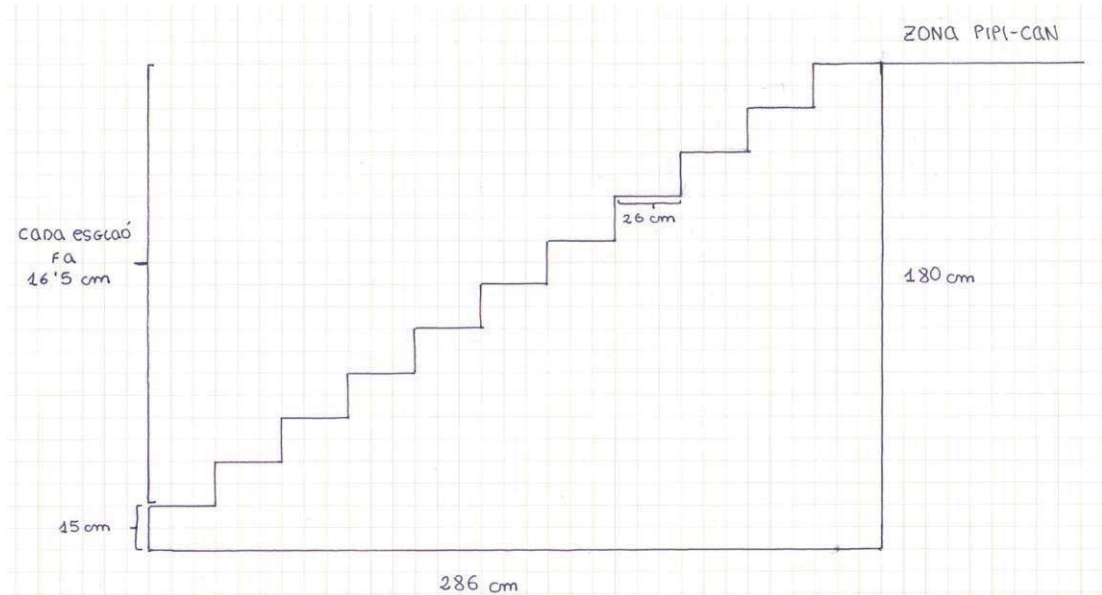
Els materials utilitzats van ser:

- Un bolígraf i una llibreta
- Una calculadora
- Un plànol amb les alçades respecte al mar de Barcelona

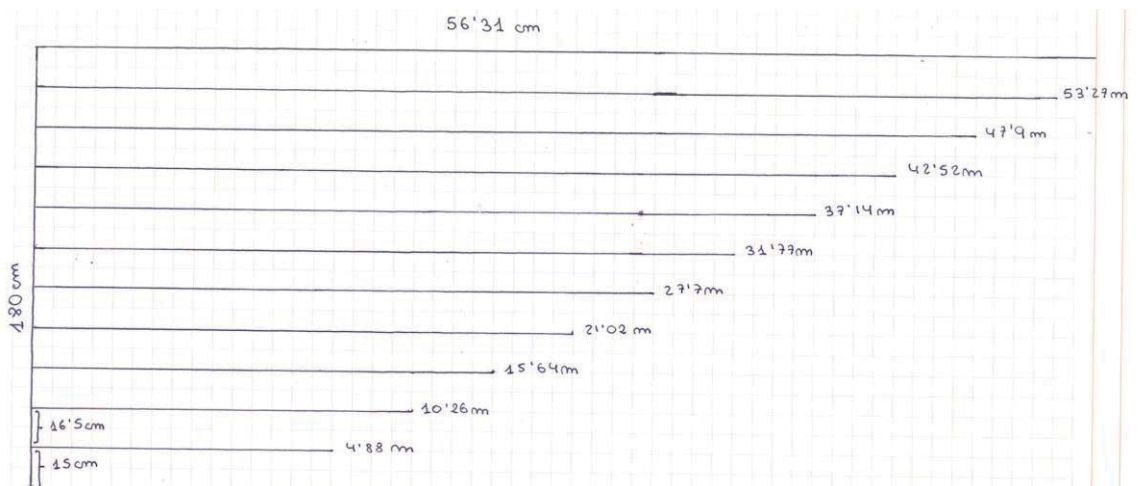
El primer que vam fer va ser buscar el plànol amb les alçades respecte al mar, el qual vam trobar a l'Institut Cartogràfic de Catalunya. Un cop el teníem, vam agafar les dades de les cantonades orientals de la plaça (Bacardí-Sugranyes i Canalejas-Sugranyes).

El resultat obtingut va ser que entre les dues cantonades (baixant pel carrer Sugranyes) hi havia un desnivell d'1'8m d'alçada i un pendent d'1'76°. Si sabem que cada esglaó mesura 16'5 cm d'alçada, vàrem calcular que hi hauria d'haver 11 esglaons, dividint els 180 cm de desnivell pels 16'5 cm de cada esglaó. Com no donava 11 exactament, el primer esglaó mesura 15 cm. Com el carrer està en pendent, mitjançant diversos càlculs trigonomètrics, vam obtenir que cada 5 m de carrer, desapareix un esglaó, ja que iguala l'alçada del carrer i es fon amb la vorera.

- Vista lateral de les escales



- Vista frontal de les escales



- L'alçada de la Xemeneia

Per tal de trobar l'alçada de la Xemeneia hem comptat amb l'ajuda del departament de Matemàtiques, que ens va proporcionar instruments per tal de mesurar-la.

Els materials utilitzats van ser:

- Una cinta mètrica
- Un clinòmetre (instrument per mesurar angles)
- Un bolígraf i llibreta

El procediment el vam repetir dues vegades a diferents distàncies per tal d'obtenir un resultat més exacte i lliure d'errors.

El primer pas, va ser col·locar-nos a 21 metres (mesurant-los amb la cinta mètrica), i amb l'ajuda del clinòmetre vam mesurar l'angle que hi havia respecte a la punta de la xemeneia fins al punt on ens trobàvem (21m). Un cop teníem mesurat l'angle, vam aplicar la fórmula següent, substituint  $\alpha$  per l'angle i  $x$  per la distància, per tal de trobar l'alçada ( $h$ ).

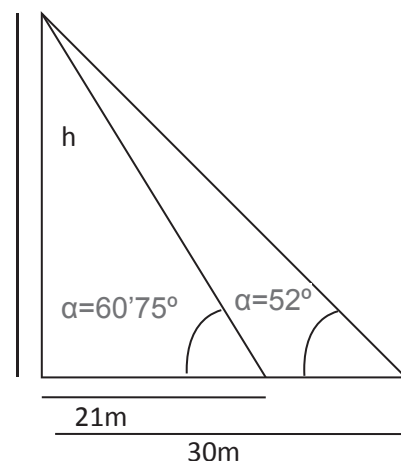
$$\tan \alpha = \frac{h}{x}$$

El resultat que vam obtenir des dels 21 metres va ser un angle de  $60'75''$  i que la xemeneia mesura 37'4981m d'alçada.

Vam tornar a repetir el procediment des de 30 metres i un angle de  $52''$ , i amb l'ús de la mateixa fórmula, el resultat final van ser 38'3982m d'alçada.

Per acabar, amb els dos resultats obtinguts vam fer una mitjana per calcular el resultat definitiu.

La xemeneia mesura **37'9482m** amb un marge d'error de  $\pm 0'5m$ .



## 4.2. Materials, eines i procediments

Els materials i eines que hem usat per crear la maqueta han estat:

- Agulles de cosir
- Argila
- Base de "Porexpan"
- Cartró
- Cargol de banc
- Cola blanca
- Cordes
- Cúter
- Escuradents
- Fil de cosir
- Fil de silicona
- Filferro
- Goma eva
- Grapes
- Guix verd
- Llapis
- Lima
- Massilla
- Mistos
- Pasta de paper
- Pintura
- Pinzells
- Plantes seques
- Regle
- Retoladors
- Spray de color verd
- Sorra
- Tela
- Tenalles
- Trepant
- Vernís en spray

### ○ Procediment arbres:

Per poder crear un arbre artificial, hem fet servir filferro, corda, pintura en esprai, guix verd, vernís i plastilina.

- Primer hem de tallar un filferro i doblegar-lo per la meitat, l'aguantem amb un cargol de banc i col·loquem corda desfeta en fils.
- Després, amb un trepant, fem girar el filferro, això fa que els fils no caiguin i quedin en forma d'arbre.
- Més endavant, amb una pinta desfem els possibles nusos que s'hagin fet i amb un spray de color verd pintem els fils. Un cop fet això, quan

la pintura encara està humida, escampem guix verd per donar la textura adequada.

- Per acabar, fem el tronc amb plastilina i li apliquem el vernís.

○ Procediment xemeneia:

Els materials que hem utilitzat són: argila, cartró, un regle, un escuradents i vernís.

- Fem "l'esquelet" de la xemeneia amb cartró, de manera pugem construir-la amb més precisió.
- Tot seguit, cobrim tot el cartró amb argila i la modelem com correspon.
- Amb un escuradents dibuixem els maons.
- Per acabar, es cobreix tota la figura amb una capa de vernís.



○ Procediment bancs:

Els materials que hem utilitzat són: escuradents, cola blanca i cartró.

- Tallem un quadrat de cartró i el dobleguem per la meitat. Alhora, anem tallant els escuradents en 2 cm de llargada i guardem les puntes rodones.

- Amb la cola blanca, enganxem els escuradents ordenadament al cartró i esperem a que s'eixugui.
  - Un cop s'ha eixugat, enganxem les puntes rodones a la part inferior, perquè facin la funció de potes i els pintem de color marró.
- Procediment parc infantil:
- Equipament d'escalada
- Els materials que hem usat han estat: cola d'impacte, fil de cosir i agulles de cosir.
- Primer, col·loquem les agulles que faran de suport en uns punts marcats amb precisió anteriorment.
  - Per acabar, molt minuciosament, es va enroscant el fil de cosir als diferents suports mentre es fixen amb cola d'impacte a cada moviment. Per donar forma, es van donant voltes i es van lligant nusos.
- Gronxadors
- Els materials utilitzats han estat: escuradents, cola blanca, fil, un botó, pintura i vernís.
- Primer, es construeix l'estructura a partir dels escuradents enganxats amb cola blanca.
  - Quan s'ha eixugat la cola, es fan uns petits forats al pal transversal d'on pengen els gronxadors.
  - El tercer pas consisteix en passar un fil pels forats fets anteriorment i a afegir els gronxadors. El gronxador niu està fet amb un botó i els altres dos amb pals de fusta.
  - En últim lloc, donem una capa de pintura i un cop s'ha assecat, una de vernís.

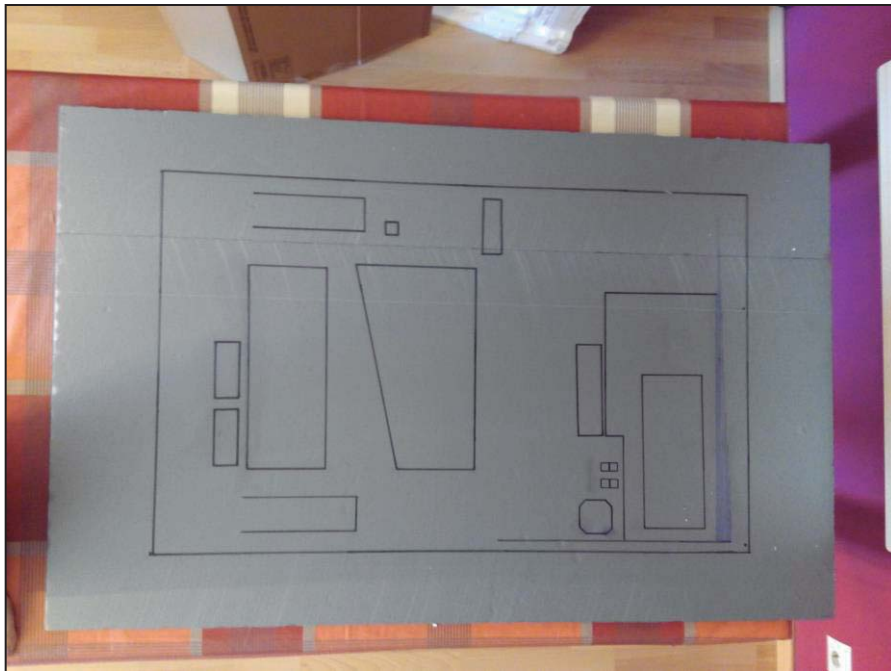
- Smart Playground

Els elements utilitzats van ser: dos trossos cilíndrics de fusta, escuradents, fil de cosir, cola blanca, fil de silicona, goma eva, pintura, llima i el trepant amb una broca d'un milímetre.

- En primer lloc, es va foradar la base dels cilindres i s'hi van clavar dos escuradents perquè fessin de suport i es va llimar un dels cilindres per col·locar posteriorment el tobogan.
- Amb escuradents, donant forma de mitja canya es va fabricar el tobogan i un cop fet es va enganxar al cilindre.
- Els dos cilindres va ser foradats per tal de poder unir-los a partir d'un pont. Al cilindre que no tenia el tobogan vam enganxar una escala que va del terra a la part superior d'aquest.
- Per fer el pont es van fer dos forats els pals que farien de suport i es van unir mitjançant dos fils. Per completar el pont amb el fil de silicona, pintat de negre, es van fer les baranes.
- Per acabar, es va pintar amb diferents tonalitats i es van col·locar dos barrets de goma eva a la part superior de cada cilindre.



- Procediment general:
  - El primer pas va consistir en plasmar a la base el dibuix tècnic per marcar i delimitar les diferents zones, també delimitar quines zones anirien amb un alçat diferent i determinar on estarien situats els desnivells i escales.



Un cop fet això vam procedir a crear l'alçat de la zona de la xemeneia amb cartró i una recoberta de massilla allisada. Per donar un aspecte de pla total, vam col·locar una plantilla de goma eva recobrint tota la zona de massilla i vam rematar les puntes de la plantilla amb silicona per tal que acabessin d'una manera delicada i subtil, no de cop.

Les tres zones que van ser modificades pel desnivell van ser: la zona del pipi-can, xemeneia, petanca; les entrades al pàrquing, i una part del parc infantil, on va situada l'aranya o equipament d'escalada.



- En el segon pas, es van decidir el tipus de tanca que hi hauria a cada àrea i es va començar a determinar quin espai estaria delimitat per tanques i quin no. També vam marcar el contorn exterior de la plaça per delimitar-lo amb "pilonets" per tal d'evitar que els cotxes puguin accedir a la plaça.
- El tercer pas està caracteritzat per la correcció d'imperficcions amb massilla i una capa de pintura uniforme que es va aplicar a tota la base de la maqueta. Un cop seca la pintura, es va afinar amb massilla tot i es va acabar amb una capa de pintura final.



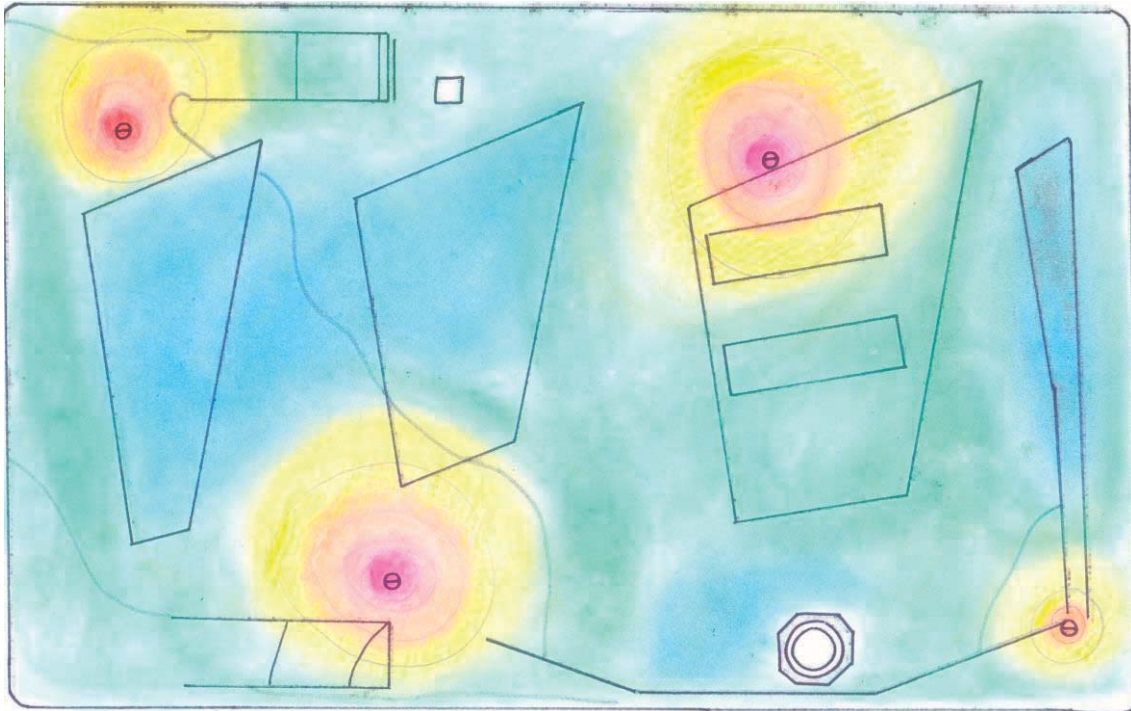
- En el quart pas vam tornar a dibuixar el plànol que havia quedat tapat per la pintura.
- El cinquè pas va consistir en crear els diferents tipus de sòls de la plaça: sorra, ciment...
- Durant el sisè pas vam col·locar els diferents tipus de baranes i reixes, els fanals i els arbres. Alguns es van clavar a la base i d'altres es van enganxar amb cola blanca.
- En el setè pas, vam acabar de situar i posar els elements que quedaven, com les plantes, els jocs del parc, les fonts, etc.
- Per acabar, en el vuitè pas, es va donar una capa de vernís final per fixar-ho tot.



Maqueta finalitzada (fotografia pròpia)

## 5. IL·LUMINACIÓ

### 5.1. Situació actual



300-200 lux. → Rosa

199-150 lux. → Vermell

149-100 lux. → Taronja

99-40 lux. → Groc

39-10 lux. → Verd

9-0 lux. → Blau

El que podem observar en aquest mapa lumínic és que només hi ha quatre focus de llum en tota la plaça, amb molta intensitat, però que no reparteixen bé la llum.

Les zones properes a aquests focus, i per tant les millor il·luminades, són: l'entrada del pàrquing més propera al carrer Bacardí, la zona entre el parc infantil i el pàrquing més proper a Canalejas, la cantonada Canalejas-Sugranyes i la meitat superior de les petanques.

En canvi, les zones pitjor il·luminades amb mínims d'1 lux. d'intensitat són el pipican, la zona verda paral·lela al carrer Carreras i Candi, el parc infantil i el costat de la xemeneia on està situada la taula de ping-pong.

La resta del parc es troba amb una il·luminació mitjana-baixa, que és suficient si és un lloc de pas, però insuficient si és una zona de trobada o quedada, amb un interval d'entre 39 i 10 lux. d'intensitat.

## 5.2. Solucions

Per tal de solucionar el problema de la llum primer hem d'identificar el problema principal: només hi ha 4 focus d'intensitat i tot i que es troben ben distribuïts, els llums no estan ben orientats, ja que enfoquen cap avall i no cobreixen tal com ho haurien de fer a cada àrea.

Un altre problema que hi trobem és que les zones situades darrere d'alguns arbres es troben totalment a les fosques perquè aquests tapen l'única font d'il·luminació que rep la zona.

Les solucions que hi trobem són dues:

- Millorar l'orientació dels llums

Fer que els 4 fanals que es troben actualment a la plaça il·luminin més espai del que ara il·luminen, reorientant els llums que té cada fanal i fent que cada llum s'encarregui d'enlluernar una zona diferent dels altres, descentralitzant així el focus de llum.

- Afegir fanals complementaris

A partir de fanals més baixets i d'un sol llum cadascun, il·luminar les zones més fosques, és a dir, les que es troben de color blau o verd en el mapa.

Consisteix a col·locar estratègicament els fanals per tal que aquests cobreixin la màxima zona possible i evitar despeses molt elevades a causa d'haver de posar-ne molts. Volem aconseguir una il·luminació màxima mitjançant un nombre de fanals mínim.

## 6. PROPOSTES

- Carrers parcialment de vianants

Actualment només el carrer Canalejas, un dels quatre que envolten l'Olivereta, és parcialment de vianants, és a dir, hi poden circular cotxes però a una velocitat molt reduïda.

La primera de les nostres propostes és que tots els carrers que delimiten la plaça siguin parcialment de vianants, ja que així hi hauria més seguretat, tant per pares i nens com pels treballadors dels locals de la plaça.

Si els carrers són parcialment de vianants, volem que la carretera i la vorera estiguin al mateix nivell, és a dir, que no hi hagi vorada, fet que facilitarà la circulació.



*Carrer de vianants, Canalejas (fotografia pròpia)*

- Mercat un cap de setmana al mes

Per tal de reactivar el comerç de la zona, veiem oportuna la creació d'un mercat de productes frescos i naturals un cap de setmana al mes.

La idea és que en aquest mercat no només hi participin negocis de fora, sinó que els comerços del barri també puguin posar una parada. L'espai que podria ocupar seria l'àrea lliure de la plaça entre el parc infantil i les zones verdes i els carrers dels voltants, ja que volem que siguin parcialment de vianants.

- Remodelar la façana del CEM

Aquesta és una proposta que fem però que no depèn de nosaltres, ja que involucra a l'entitat Club Esportiu Mediterrani.

La façana orientada a la plaça, carrer Sugranyes, es troba malmesa a causa de l'erosió del temps. Segons el nostre criteri, necessita ser remodelada, tant per estètica com per seguretat.

- Punt Wi-Fi

Una bona idea per atraure gent seria posar un punt Wi-Fi. El senyal podria arribar a totes les zones de la plaça, fins i tot a les terrasses, i les persones podrien mantenir-se connectades gràcies a una xarxa pública. Creiem que és una proposta ideal, ja que vivim en una societat molt lligada amb la tecnologia. Aquesta proposta modernitzaria l'Olivereta, que és un dels nostres objectius.

- Activitats per les festes de Sants

Les festes de Sants són unes de les celebracions més populars de Barcelona, i és una de les oportunitats per donar a conèixer la plaça i dinamitzar-la.

Suggerim que se celebrin diferents activitats, sigui durant el dia o la nit en aquesta setmana de festa.

Creiem que a partir d'aquestes festivitats, el barri pot recuperar els seus vincles amb la resta de Sants i del districte, superant així, la barrera psicològica que es va formar amb el cinturó de la ronda del mig.

Tot i això, aquesta proposta no es podrà dur a terme sense una comissió de festes.

- Obertura dels patis del centre Lluís Vives

No hem incorporat la pista de bàsquet al projecte perquè consideràvem que hi hauria una aglomeració d'espais i funcions.

Per això com al costat mateix de la plaça es troba el centre educatiu Lluís Vives, proposem que s'obrin les portes del pati amb més regularitat, sempre fora de l'horari escolar, per tal que els nens i nenes del barri puguin gaudir d'una pista de bàsquet i una de futbol en bones condicions.

Creiem que això també seria profitós per al centre, ja que es donaria encara més a conèixer entre els barris del voltant i dins del barri mateix.

Un altre punt positiu, a favor, seria que l'espai de joc i de lleure del barri, com la plaça, augmentaria. I no hi hauria nens jugant amb pilota on els més petits passen l'estona, el qual evitaria possibles problemes d'espai depenent de l'hora del dia.

## 7. CONCLUSIONS

Quan vam començar aquest treball ens vam plantejar una sèrie de preguntes i a mesura que aquest avançava, les hem anat resolent. La recerca ens ha proporcionat una gran experiència que podrem aplicar en treballs posteriors.

Ens hem adonat que per donar vida a una plaça, cal atraure gent a ella. Una manera molt efectiva de fer-ho és creant una plaça del grat dels veïns i veïnes del barri, preguntant i acceptant les seves idees. A més, nosaltres mateixes hem proposat certes activitats per fomentar el dinamisme de l'Olivereta i del barri.

Es podria dir que aquest treball es fonamenta a partir d'un procés participatiu. Hem demostrat que és possible crear un nou model amb l'ajut dels negocis i les persones que tenen una relació directa amb la zona. Pensem que en un futur, a l'hora de fer obres públiques, els ajuntaments haurien de fer una investigació profunda de les demandes i propostes dels ciutadans, perquè es crearien entorns més còmodes i pràctics.

En el nostre cas, hem vist que el barri i la plaça han estat descuidats durant molt de temps i esperem que la remodelació de l'Olivereta doni més importància a l'entorn i el faci més atractiu. L'esforç que ens ha suposat fer la maqueta i els plànols ha estat exhaustiu, ja que era la primera vegada que fèiem un treball amb tanta precisió i exactitud.

Podem concloure que la plaça necessita una remodelació total en un futur pròxim, perquè l'estat de deteriorament i abandonament augmenta per moments. El parc infantil, la zona verda i el pipi-can necessiten una urgent intervenció i han estat els punts més treballats en la nostra recerca.

Vam començar aquest Treball de Recerca a conseqüència d'una proposta que en un principi no sabíem com enfocar i hem acabat creant un model de plaça apte per ser realitzat en un futur.

## 8. AGRAÏMENTS

Aquest treball no hauria estat possible sense l'ajuda que ens han proporcionat certes persones.

Per això volem agrair l'ajut a tots aquells que han participat i han fet que aquest projecte esdevingui real.

Gràcies a en Pepo Mediavilla, per haver-nos proporcionat tota la informació necessària, per les imatges i pels suggeriments.

Al nostre tutor de recerca, l'Agustí Rubio, pels consells i per haver estat el nostre guia.

Als diferents departaments del centre, el de matemàtiques i el de català, per les correccions en els nostres càlculs i el nostre redactat, respectivament.

A en Jordi Pérez i l'Eli Rossell, per l'ajuda que ens han proporcionat.

I sobretot moltíssimes gràcies a les nostres respectives famílies per tot el suport i l'ajut, que han estat indispensables.

Moltes gràcies per tot. Ha estat un plaer.

## 9. BIBLIOGRAFIA

<http://www.tierraenlasmanos.com/rebozarse-en-el-barro-hace-a-los-ninos-mas-felices/>

<http://www.sants3radio.cat/programes.php?view=1&id=1>

<http://memoriadesants.blogspot.com.es/2015/07/oliveres-i-xemeneies.html>

<http://www.bcn.cat/estadistica/catala/index.htm>

Els fulletons de l'associació (vegeu l'annex)

Dossiers estadístics del barri Sants-Badal.

Documents proporcionats per l'institut.

# Annexos

## 1. REVISTA LA VEU

1.1 Fulletó 1990



# La Veu

DE L'ASSOCIACIÓ DE VEÏNS BADAL, BRASIL I LA BORQUETA

Badal, 124 / Tel. 422 80 30 / 08028 BARCELONA — MAIG - JUNY - JULIOL - AGOST - SETEMBRE 1.990 / N.º 112

### **BUTLLETÍ ESPECIAL DEL 20 ANIVERSARI**



Fa 18 anys s'estava construint el túnel del carrer Badal. A la fi i després de 2 anys de discussions, s'havia aconseguit. Inicialment el carrer Badal tenia que anar descobert, al igual que ara està el carrer Brasil. La paret que es veu en el centre de la foto, servirà de suport de les vigues sobre les que actualment descansa la calçada del carrer Badal.

## EDITORIAL

La notícia que avui publiquem aquí, molts de vostès ja la saben, però per nosaltres és una gran satisfacció anunciar-la. Es tracte que el terreny de l'antiga fàbrica Celograf ja està comprat, l'edifici enderrocat i 3.000 m<sup>2</sup>. estan lliures esperant l'inici de les obres. Ha sigut un treball de 4 anys d'insistència al Ajuntament del Districte que s'ens han fet molt pesats, tant per les pauses i plaços que donava, com per les impaciències dels veïns, alguns ratllant quasi bé a la impertinència. Però tot ho hem resistit i estem disposats a seguir aguantant fins que el parking i el jardí estiguin llestos. Perquè la compra del terreny i el seu enderroc és només el inici d'una gran obra -gran obra per el barri- que també durarà molt de temps. Cal dir però que tot ha sigut possible perquè en l'ordenació urbana de l'any 1976 es va conceptuar aquesta zona amb el nº 17-6 que significa zona de jardí urbà.

El dia 23 de juny passat va fer-se la festa del "enderroc" en el terreny de referència i no va venir massa gent, però es va complir la intenció de que el barri agafés consciència de que el solar era seu i que el jardí depenia de tots nosaltres el que aviat fos una realitat. Van estar presents la Regidora del Districte Sra. Mercè Sala i el Coordinador Sr. Joan Jubert. La Regidora va dirigir la paraula al públic i també va tenir bones converses. El que més se li va demanar va ser parking i jardí per el solar.

El problema principal que ens trobem en el barri, i que per el que sentim i veiem és general a tot Barcelona, es la falta de diners. I és que encara que molta gent s'extranyi, l'Ajuntament és pobre. Com pobre és el país si el comparem amb les grans nacions d'Europa o Amèrica i no creiem que aquesta situació de precarietat econòmica, que fa molts anys que dura, es sol.lucioni en un futur pròxim. Amb bons governs al cap de la nació, encara es trigarà molt de temps per aconseguir una sol.lució satisfactoria.

Les inversions públiques del districte per l'any actual han suposat un presupost aproximat de 1.500 mil.lions de ptes. que a cop d'ull sembla una quantitat forta, però si la dividim per els 200.000 habitants

d'aquest districte, resulta que només toquen a 7.500 ptes. per persona. També podem posar una comparació: una casa nova de 30 pisos mitjans, val avui dia 500 milions de ptes. Per tant el presupost d'obres públiques del Ajuntament del Districte 3, només arribaria si es posés a construir edificis, per fer-ne tres, que francament és molt poca cosa. Amb aquestes comparances no volem justificar a l'Ajuntament però si que tots hem de tocar de peus a terra.

El districte 3, te a més una gran extensió. Si volem delimitar-lo podem començar per la Plaça d'Espanya, tota la banda dreta del Paral·lel anant cap al port o sigui el Poble Sec, segueix després per el port i la costa fins al riu Llobregat, puja per l'esmentat riu fins a trobar la via del tren de Can Tunis, segueix per el carrer de la Metalurgia, Riera Blanca, Avinguda de Madrid, Infanta Carlota, Tarragona i Plaça Espanya altra vegada. Una extensió tant gran, de 2.000 Hectàrees (20.000.000 m<sup>2</sup>) necessitaria al menys uns 20.000 milions de presupost a l'any sense fer res extraordinari.



La Sra. Mercè Sala, regidora del Districte 3, el president de l'Associació de Veïns i altres components del Ajuntament i de l'Associació.

Explicuem tota aquesta situació perquè aquí resideix la gran problemàtica de la qüestió urbanística. I d'aquí es pot deduir també que si la construcció del parking i jardí, s'ha de fer amb diners de l'Ajuntament, ens haurem d'esperar molts anys.

Per això s'està buscant una entitat capitalista que faci la construcció i així seria possible que amb uns dos anys es pogués fer un parking d'unes 400 places d'automòbil i la part superior es deixaria el suficient gruix de terra, aproximadament 1,5 m. ó 2 m. per fer-hi el jardí. Actualment s'estila bastant aquest sistema. Vegiu per exemple la Plaça Lesseps, en que els jardins estan damunt dels túnels per on circulen els cotxes.

En principi s'ha pensat com a promotor de les obres amb el Club Esportiu Mediterrani que s'ha acreditat en la construcció de les instal·lacions del Club. Quan l'any 1985 es va fer càrrec del que llavors era la fàbrica Serra i Balet, totes les instal·lacions estaven molt atropellades i ara fan goig de veure. És clar que hi ha troços de l'antiga fàbrica que encara no s'han tocat i ells es justifiquen en que els hi falten diners. Creiem que és veritat perquè els primers passos van donar-los amb els préstecs d'uns 200 socis, però hi ha un detall molt important que és el que el Mediterrani és una entitat sense lucre, que vol dir que no hi ha cap capitalista, sigui amo o soci, que es posi els beneficis a la butxaca. O sigui que tots els guanys queden a la societat. Per això les quotes mensuals són quasi a la meitat de preu que les d'altres gimnassos. Però si no te diners probablement en podria obtenir, sigui recorrent a crèdits o demanant quantitats avançades als possibles usuaris del parking. Pensem que el Mediterrani te prou solera per atrevir-se a una operació d'aquest tipus.

El dia 5 de juliol va tenir-se una reunió a l'Ajuntament en la que hi havia representants del propi Ajuntament, del C.N.Mediterrani i de l'Associació de Veïns i d'una forma molt clara se li va fer la oferta explicada. Al mateix temps se li oferien al Mediterrani uns terrenys per el seu ús al costat de la via del metro, cantó del mar, que podia fer-hi el que vulgués, sempre de servei al barri, i que l'Ajuntament li cedia per 50 anys. També podria quedar-se unes quantes places de parking de les construïssin noves, si bé amb les mateixes

condicions que per a tothom, o sigui per un us de 50 anys, ja que la propietat segueix essent del Ajuntament. A canvi, el Mediterrani hauria de cedir el troç de terreny que en la plaça enderrocada actual, encara es veu tancat per una paret i que és a on hi ha la xemeneia d'obra de l'antiga fàbrica Serra i Balet, xemeneia que es deixarà com a record de la fàbrica tèxtil construïda a últims del passat segle. També el Mediterrani haurà d'abonar l'import de la construcció del jardí públic que va a la part superior del pàrking. Tot plegat es podria valorar en un import de bastants centenars de milions de pessetes, xifra que evidentment fa pensar una mica.

Tot l'esmentat, els components de la Junta del Mediterrani s'ho van pensar, contestant que fins al mes de setembre no podrien respondre res, ja que ho han de reflexionar.

En contrapartida, si el Mediterrani no fos el constructor, llavors l'Ajuntament li expropiaria el terreny en que ara hi ha la xemeneia, doncs l'afectació com a jardí agafa tot el solar.

Aprofitarem la reunió per dir a l'Ajuntament que s'haurien de posar unes boles de ciment o pedres



Grup d'infants assistents a la festa del "enderroc" dels edificis de la plaça.

Una altre qüestió que ara s'ensplanteja, és el nom que es pot donar a aquesta nova plaça. Algú ha proposat "Plaça de l'Olivereta" i en les consultes que hem fet, a tothom li agrada. Segons explicacions de gent enterada, a primers de segle en l'espai ocupat ara per el col·legi Lluís Vives hi havia instal·lat un "merendero" molt popular i força frequentat per la gent que a més anava a comprar-hi oli i vi amb la finalitat de no pagar els burots. I s'en deia l'Olivereta probablement per la presència d'algun arbre d'aquest tipus. Creiem que conservar els noms tradicionals és important.

1.2 Fulletó 1992



# La Veu

GENER, FEBRER I MARÇ.  
DE L'ASSOCIACIÓ DE VEÏNS BADAL, BRASIL I LA BORDETA

Badal, 124 — Telèfon 422 80 30 — 08028 BARCELONA

ANY 1992,  
N.º 118.

## El parking i jardí de la plaça de l'Olivereta.

Prosseguint les converses referents a la construcció del parking i jardí de la plaça de l'Olivereta, el dia 20 de desembre passat sostinguérem una reunió a l'Ajuntament del Dte. 3, tots els integrants d'aquest tema. El Coordinador Sr. Sisquella per l'Ajuntament; els Srs. Pérez Pitarch i Castells, president i gerent del C.N.Mediterrani; el Sr. Alex Mullor i un company seu com a arquitectes del projecte i per l'Associació de Veïns el Sr. Josep Mediavilla, president, la Sra. Tània Klosanov i el Sr. Joan Caballé components de la Junta de l'Associació.

En primer lloc l'arquitecte presentà una maqueta de la plaça, tota ella coberta de terra però amb la superfície lleugerament ondulant. En un extrem hi havia una pista esportiva, en un altre cantó tres pistes de petanca, totes en la superfície. El rest estava més o menys atravesat per camins i cobert de verd.

Aquesta zona verda però, no estava encara definida totalment. Quedava un conjunt força bonic.

Se seguia conservant la xemeneia com a record de la zona fabril que havia representat la fàbrica Serra i Balet.

A més, als dos costats més llargs del rectangle que forma la plaça de l'Olivereta, o sigui tocant als carrers Bacardí i Canalejas, allà hi figuraven una filera a cada banda d'arbres grossos.

A la part de sota de la superfície esmentada, allà quedava situat el pàrking d'unes 400 places per cotxes.

A un extrem, sota el nivell de la superfície del parc, s'hi construïa una estància d'uns 200 m<sup>2</sup>. aproximadament, destinat al nou local de l'Associació de Veïns.

Exposat a grans traços el projecte, que en principi a tothom li semblava força bé, llavors intervinguè el Sr. Sisquella, Coordinador de l'Ajuntament, que amb els papers de la Llei de Zones Verdes a la ma, va anar resseguint tots els pros i contres.

En primer lloc, indicà que la llei diferencia en quant a construcció, la zona verda de la plaça pública. Si és zona verda no es pot construir més que zona verda i res de pistes esportives, pàrkings i locals de qualsevol espècie. En canvi si és plaça, sí es possible construir a la part de sota un pàrking.

Això ens va deixar a tots en suspens i en especial a l'Associació de Veïns que comptàvem en disposar allà el nou local de l'Associació.

Va tornar a plantejar-se tota la qüestió de nou i va semblar que el millor seria estudiar un P.E.R.I. (Pla Especial de Remodelació Interurbana) en el que es plantegés un estudi de tota la plaça en el que el pàrking hi figurés com a cosa pròpia. En quant al local de l'Associació de Veïns es veu difícil que hi sigui admès.

Aquest estudi haurà de fer-lo els serveis tècnics de l'Ajuntament i probablement tot això anirà per llarg.

No obstant ha sigut important decidir els detalls explicats perquè a finals de febrer el C.N.Mediterrani tindrà una assemblea general de socis i després d'explicar-els-hi tot el que queda esmentat, votaran si el C.N.Mediterrani es fa càrrec o no de l'obra.

A aquesta Associació i al barri ens interessaria que la resposta dels socis fos afirmativa doncs dins la lentitud d'aquestes obres tant grans, aquest seria la forma de finançament més ràpida.

1.3 Fulletó 1994



# La Veu

NOVEMBRE, DESEMBRE, GENER, FEBRER I MARÇ.

DE L'ASSOCIACIÓ DE VEÏNS BADAL, BRASIL I LA BORDEETA

ANY 1.994.  
N.º 126

Badal, 124

MARTINEZ OLMO ALFREDO

BADAL 104 ESC.B 11-4  
08014 BARCELONA





#### EL JARDI I EL PARKING DE L'OLIVERETA

Feia dies que no parlàvem d'aquest tema i això que és d'una gran importància pel barri.

En el Butlletí nº 112 de l'any 1.990 comentàvem que el 23 de juny del mateix any, s'havia celebrat la festa del "enderroc" de les instal·lacions que havien existit en el solar, totes corresponents a la fàbrica de papers impresos Celograf. Llavors havíem esperat 4 anys a que es fes la festa del enderroc i ara hem esperat 3 anys a que es plantés la "Primera Pedra", acte simbòlic però molt significatiu.

El dia 23 de febrer per allà a les 7 de la tarda hi havia l'Alcalde Sr. Maragall i tot l'Ajuntament del Districte 3, començant per el regidor Sr. Truñó i el coordinador Sr. Sisquella, al solar de la plaça de l'Olivereta.

L'assistència fou d'unes 200 persones, quasi totes dels voltants i tan el Sr. Maragall com el Sr. Truñó ens dirigiren unes paraules encoratjadores ja que aquest parc és l'únic que podrà haver-hi en el barri en el tram comprés entre els carrers Badal-Brasil, Avinguda de Madrid, Riera Blanca i Constitució. Aquesta és una zona d'uns 25.000 habitants i per vergonya dels nostres avant passats i en parjudici nostre, no hi ha cap zona verda. L'única serà la futura Plaça de l'Olivereta.

Per la mateixa raó que han passat 7 anys des de que va començar a moure's aquest tema, pensem que fins que estigui llesta la plaça, pàrking y jardí, encara passaran, tot anant bé, uns dos anys més.

Hi ha hagut una sèrie de sol.licituts d'entitats esportistes que demanen que es reservi un tros per les seves activitats, però serà difícil ja que la gran majoria de la gent el que vol és un espai verd per passejar i prendre el sol.

El pàrking serà de tres pisos soterrats amb 246 places. El jardí ocuparà des de Canalejas a Bacardi i de Carreras Candi a Sugranyes, amb una extensió aproximada de 5.000 m<sup>2</sup>. Només es deixarà en peu la xemeneia com a record de l'antiga fàbrica existent. Per tant, el troç de terreny que ara utilitza el C.E. Mediterrani també serà jardí.

La qüestió econòmica que en bona part està resolta perquè es compte amb l'aportació dels veïns que adquiriran places, tampoc s'aguanta massa bé. Tots suposem però que aviat surtiran gran quantitat d'interessats en adquirir-les. Aclarim però que en realitat aquestes places de garaig no es venen sinó que l'Ajuntament les cedeix per 50 anys. Per tant no és el mateix que comprar-les. No obstant 50 anys són quasi dos generacions i sempre que interressi es podrà passar la plaça a una altre persona al preu de mercat d'aquell moment.

Per si a algú li interessa més informació respecta al pàrking, pot trucar al nº





Aquest any s'han complert els 25 de la fundació d'aquesta Associació. Fou el 5 de gener de 1.970 quan foren aprovats els estatuts i breument farem un petit resum de les tasques efectuades en aquest temps.

Avans direm, però, que es vulgui o no, el procés vital de l'existència en general també s'ha manifestat en el procés de la nostra entitat. Dels fundadors, ja no en queda cap en la Junta si bé el més antic dels actuals hi porta 23 anys.

Com s'acostuma a dir, han passat moltes coses: es va cobrir, quan ja la primera Junta havia plegat, el carrer Badal, entre carrers Pavia i Sants; es van aconseguir els Jardins de Valent Petit, ara de nou reformats; la Plaça Vázquez de Mella; l'ambulatori de la Seguretat Social del carrer Carreres Candi segueix funcionant quant fa tres anys s'el volia eliminar; l'antiga fàbrica Serra i Balet s'ha convertit ja en el Poliesportiu Mediterrani. Ara mateix s'està cobrint el Cinturó en el tram de carrers Sants a Avinguda de Madrid, amb possibilitat d'allargar-se aquest cobriment fins a la Travessera de les Corts. També es treballa activament en el pàrking de la Plaça de l'Olivereta, en el ben entès que al damunt hi anirà el Jardí del mateix nom.

Els projectes segueixen essent abundants: modificació de la Plaça Cerdà i cobriment del Cinturó des d'aquesta plaça fins al carrer Pavia. També allargar el cobriment de la via del tren des de la Plaça de Sants fins al carrer Sant Medir, zona a on hi han els desviaments dels trens que produeixen gran soroll.

A més hi ha un sens fi de situacions conflictives a on constantment intervé l'Associació, per exemple el problema del preu de l'aigua que ja fa dos anys que dura, i un sens fi de problemàtiques entre veïns.

Ara nomes ens falta la teva col.laboració per escriure el futur...

Pero sempre ens ha faltat i falta encara el massiu recolzament del soci. Som 600 socis i aquesta xifra no augmenta. Però és que en necessitem 2.000. Només es paguen 1.400 Ptes. al any! Ja qui diu que tot es fara igual. D'altres que a ells no els afecta. Nosaltres creiem que ha de ser soci aquell que compren que el barri és de tots i que tots hi hem d'ajudar.

## 2. ENTREVISTA BTV

Hem fet la transcripció de l'entrevista que ens varen fer per la cadena de televisió BTV.

**PRESENTADOR:** La plaça de l'Olivereta necessita un rentat de cara. L'associació de veïns demana una reforma integral de l'espai i ara l'ajuntament es mostra disposat a reunir-se amb ells per veure quines son les seves propostes.

**PEPO:** Fa ja un parell d'anys que vam agafar la idea de que aquest entorn que està molt utilitzat per la canalla i per la gent de l'entorn, doncs te unes deficiències que hem vist que cal canviar-les.

**PRESENTADOR:** Entre les reformes més necessàries hi ha la remodelació d'aquest pipi-can, i la renovació de les pistes de petanca, de bàsquet i el parc infantil. Per detectar aquestes mancances, l'associació ha comptat amb l'ajuda inesperada de dues estudiants de batxillerat que estan fent un treball de recerca sobre aquest espai.

**CRISTINA:** Hem descobert que hi ha un interès tant per part de l'associació com per part dels veïns, de remodelar la plaça i fer-la més funcional, més practica, canviar els punts que estan com més deteriorats i més febles i millorar-los.

**SARA:** És la nostra plaça, la plaça del barri. És en teoria l'espai verd que hi ha i no ho sembla gaire, així que volem intentar arreglar-ho una mica perquè quedi millor.

**PRESENTADOR:** L'associació espera conèixer les conclusions definitives del treball. Confia, però, que seran de gran ajuda quan transmetin a l'ajuntament quines son les propostes i prioritats dels veïns.

### 3. ENTREVISTA SANTS 3 RÀDIO

**PRESENTADOR:** i en el Sants del dia d'avui, ens hem desplaçat fins a la plaça olivereta, perquè des de fa forces anys veïns i veïnes del voltant demanen millores i una remodelació digna d'aquesta plaça. Tot seguit, ens acompanya el secretari de l'associació de veïns i veïnes de Badal, en "Pepo" Mediavilla.

Hola, bona tarda Pepo.

**PEPO:** hola, bona tarda.

**PRESENTADOR:** bé, fem una mica de historia, perquè no és d'ara que es demana a l'ajuntament que es remodeli aquesta plaça. Són força els anys els que porteu els veïns darrere el consistori per demanar l'arranjament, oi?

**PEPO:** sí, amb el temps s'ha vist l'ús que s'ha fet de la plaça i aleshores veiem que hi ha alguns espais que no estan gaire aprofitats, que s'ocupen esporàdicament. Podem dir que hi ha dos sectors dintre de la plaça: un sector que està dissenyat de manera que no s'aprofita del tot el terreny i per l'altre cantó sí que s'aprofita més, ja que les tendències de la gent hi influeixen, però també per la seva situació al costat del parc infantil, dels bancs... On hi ha els pares de la canalla i on els canalles juguen, on juguen a pilota o criquet.... bé, en fi, on està la xemeneia no està prou aprofitat i hi ha dos camps de petanca que al de matí sí que juguen però després ja queda buit. El problema de la petanca és que no està tancada i els gossos hi entren. Estan molt bé els espais oberts, però arriba un moment que es desequilibra perquè els usos de la plaça es barregen i això crea conflictes. Els de la petanca han demanat sempre que hi hagi un tancat perquè no entrin els gossos i no hagin de rentar les defecacions d'aquests. I fer un pipi-can més gran. Un dels problemes que te la plaça és que alhora de fer-la es va pensar molt en el disseny i no gaire en la practicitat. S'ha de remodelar aquest espai.

**PRESENTADOR:** aquesta zona de petanca d'alguna manera, quan plou, acabeu lamentant que s'acabi inundant, oi?

**PEPO:** sí, aquest és un gran problema... no sé si és perquè hi ha una mena de voraviu que és de fusta i no deixa que l'aigua s'escoli cap a baix com passa a la resta de la plaça. Aquí, a la pista de basquet, a partir de jugar, jugar i jugar es va foradant i queda també l'aigua estancada.

**PRESENTADOR:** hem de dir Pepo que avui, en el 2015, us ha sorprès la involucració en aquest cas de dues alumnes de l'institut Lluís Vives de segon de batxillerat que estan realitzant un treball de recerca. Què és el que estan fent en aquest treball de recerca?

**PEPO:** sí, aquesta és una iniciativa de la mateixa escola en la que elles s'han apuntat i que l'hem trobat perfecte. Ens van trucar per veure si podien parlar amb nosaltres, amb l'associació, i quan vam estar parlant i els vam donar referències i documentació sobre el tema, sobre la plaça, vam coincidir en moltes coses de les idees genèriques que portaven elles. I ara, doncs, veurem quin treball han fet i com quedem.

**PRESENTADOR:** hem de dir que tot seguit hi tenim la presència d'aquestes dues alumnes, moltes gràcies Pepo. Elles són la Sara Ortiz i la Cristina de la Vega, que ens acompanyen tot seguit, molt bona tarda totes dues.

Expliqueu-nos una mica el plantejament d'aquest treball de recerca i de quina manera va sorgir realitzar l'estudi de les mancances que pateix aquesta plaça Olivereta.

**CRISTINA:** la idea va sorgir a un consell de barri que es va fer al nostre centre, on la regidoria va dir que hi hauria un nou projecte per reformar la plaça el 2016. Ens ho van comentar i com és una plaça amb la qual hem tingut sempre molta vinculació, vam decidir treballar-hi i crear el nostre propi projecte.

**PRESENTADOR:** vosaltres heu començat a treballar en aquest treball, en quin moment es troba?

**SARA:** hem estat fent un procés participatiu, enquestes als comerços i als veïns del barri. Ens han dit el que volien a la plaça i nosaltres hem començat a fer la

maqueta del que serà el nostre projecte final i les nostres propostes per la nova plaça.

**PRESENTADOR:** i aquesta seria la metodologia que esteu utilitzant no?

**CRISTINA:** sí, a base d'enquestes i preguntar als comerços. També hem preguntat als nois i noies del centre perquè passen molta estona al dia aquí quan surten de l'institut, sobretot els de primer i segons d'ESO. La nostra intenció és fer una plaça que agradi a la gent del barri, ja que no ens sembla correcte que l'única plaça del barri no agradi als veïns i veïnes.

**PRESENTADOR:** teniu algunes hipòtesis d'aquest treball? Quines serien?

**CRISTINA:** jo crec que una de les principals hipòtesis seria que s'ha d'aprofitar bé l'espai com ha dit el Pepo, sobretot la zona de les petanques, perquè hi ha molt espai desaprofitat i també s'hauria d'ampliar el pipi-can, ja que és un lloc bàsic per als gossos del barri i no ens sembla que estigui en les condicions adequades, les parets es tomben o estan rovellades. El parc infantil es trenca molt i voldríem posar nous jocs pels nens i que fossin més lúdics.

**PRESENTADOR:** quantes enquestes voleu realitzar?

**CRISTINA:** en total tenim pensades unes 200-250, depenent del temps que tinguem.

**PRESENTADOR:** què és el que pregunteu en aquestes enquestes?

**CRISTINA:** quines parts de la plaça són les que la gent vol conservar i de les que volen conservar, quines creuen que s'haurien de millorar. Després preguntem si tenen alguna proposta, alguna idea per renovar-la. Hi ha gent que diu que vol una pista de bàsquet, però és difícil posar-la.

**PRESENTADOR:** també heu pensat en algunes propostes, alguna manera per dinamitzar el comerç de la zona, oi?

**SARA:** sí, perquè la plaça està una mica aïllada de tot el comerç i voldríem fer, per exemple, un mercat un diumenge al mes o alguna cosa amb els comerços

que hi ha al voltant de la plaça per poder fer-la més cohesionada amb els veïns i el comerç de la zona.

**PRESENTADOR:** doncs serà, suposo, al mes de febrer quan arribeu amb les conclusions d'aquest treball de recerca.

**CRISTINA:** efectivament.

**PRESENTADOR:** doncs serà llavors quan esperem la vostra presència i que ens expliqueu quins són els resultats que han sortit d'aquest projecte que esteu realitzant de segon de batxillerat. Moltes gràcies a totes dues.

## 4. ENTREVISTES

### 1ª ENTREVISTA AL SECRETARI DE L'ASSOCIACIÓ DE VEÍNS, "PEPO"

- Com va començar tot? Quins van ser els inicis de la plaça?

Sants-Badal sempre ha estat un barri lluitador i reivindicatiu. Me'n recordo quan un regidor va dir que el nostre barri estava obsolet; va ser en aquell moment quan vam decidir que era hora de fer canvis. La Sra. Mercè Sala, regidora del districte en aquell moment, i la resta de membres de l'associació de veïns, vam pensar que podíem aprofitar l'espai ocupat per la fàbrica abandonada, el "Celograf". Havíem tingut moltes queixes dels veïns de la zona per culpa dels gossos i de l'estat de la fàbrica. Es va decidir comprar el terreny i enderrocar la fàbrica. El terreny es va comprar en dos terminis entre els anys 1986 i 1990, quan es va celebrar la festa del enderroc. Al 1990 es va començar a construir la plaça.

- Quines van ser les primeres impressions?

Va ser un moment de gran importància. Era el primer espai verd del barri. La plaça la va dissenyar un arquitecte, però no en recordo el nom. Es pot dir que va ser un gran pas pel barri de Sants-Badal.

- D'on prové el nom de la plaça?

El nom ve d'una masia que hi havia justament darrere el centre Lluís Vives, que es deia Olivereta, de fet a l'escola Lluís Vives durant una època li deien l'Olivereta.

- Que en penses de les condicions actuals de la plaça?

L'espai està molt desaprofitat. A l'associació hem pensat que l'espai del pipi-can, les cistelles i la petanca s'hauria de tornar a organitzar. També s'hauria d'arreglar el problema de l'aigua que queda estancada a la sorra quan plou.

L'espai del parc infantil no el tocaríem gaire, encara que sempre s'accepten propostes. Estaria bé tenir més herba i més plantes. Fer el

pipi-can més gran i condicionat; tornar a col·locar les dues pistes de petanca, canviar de lloc la cistella i les taules de ping-pong. També posar més il·luminació a la plaça.

- Tens alguna informació extra que ens pugui ser d'ajuda?

La part de la plaça que esta coberta de terra, on la xemeneia, no té pàrking a sota, és a dir que es poden plantar arbres amb més facilitat i amb arrels més profundes.

## 2ª ENTREVISTA AL SECRETARI DE L'ASSOCIACIÓ DE VEÏNS, "PEPO"

Aquesta entrevista la vam fer a finals d'octubre per acabar de trobar petits detalls que ens faltaven per complementar el nostre treball.

- La fàbrica que hi havia aquí (l'Olivereta), la del Celograf, de que era? Ho hem buscat i no trobem informació de la fàbrica. Sabem que Serra i Balet era de panes però no en sabem res del Celograf.

El Celograf també era una fàbrica de teixits, però no podria dir-vos tampoc de que era exactament, si de panes, de cotó...

Era molt gran, ocupava tota la plaça, fins la xemeneia, que era de la fàbrica Serra i Balet.

- La fàbrica es va comprar a dos terminis?

Sí. La Mercè Sala, la regidora, en una audiència pública va comentar que tenien un projecte de fer la terminal d'autobusos allà a l'Estació de Sants i que necessitaven els diners que havien de ser utilitzats en l'arranjament del carrer Badal, aleshores va sorgir el tema de l'Olivereta i a canvi de usar els diners a l'Estació de Sants, vam pactar amb ella que compraríem la fàbrica en dos terminis, en diferents anys.

- Recordes dels anys en que es va fer?

Doncs no exactament, però cap a principis dels anys 90.

Un cop comprada, es va enderrocar la fàbrica i el terreny va estar un any en que no s'hi va fer res, sempre estava ple de cotxes i de gossos, això va causar que els veïns de la plaça per l'olor dels pixums de gos organitzessin una "pitada" cada cop que algú portava al gos al descampat (ara l'Olivereta).

## 5. CARTA A L'ALCALDESSA DE BARCELONA

*Salutacions,*

*La meva companya, Cristina de la Vega, i jo, fa un semestre que estem elaborant i perfeccionant el nostre treball de recerca. Actualment, estem cursant 2n de batxillerat a l'institut Lluís Vives de Barcelona (carrer Canalejas, 08028 BCN).*

*El nostre treball consisteix en la remodelació de la plaça Olivereta (barri de Sants - Badal) a partir d'un procés participatiu, dut a terme pels veïns i veïnes del mateix barri.*

*Sentim que l'Olivereta està abandonada i oblidada. Durant uns anys, s'ha intentat donar a conèixer els barris de Barcelona, però sembla que el barri de Sants - Badal, en estar en una zona perifèrica, no se li ha donat importància. Per tant, ens agradaria poder presentar a l'Ajuntament la nostra proposta i així poder remodelar la plaça, ja que es troba en un estat de deteriorament molt greu.*

*Ens faríeu un gran favor, no només a nosaltres, sinó a un barri descontent amb el seu entorn, si ens permetéssiu exposar el nostre projecte. Esteu convidats a assistir a la presentació del treball, que tindrà lloc el dimecres 27 o el dijous 28 de gener del 2016 (podeu escollir el dia que us vagi millor), al nostre centre.*

*Gràcies per l'atenció.*

*Atentament,*

*Cristina de la Vega i Sara Ortiz Gómez*

## 6. Carta regidoria de Sants

*Hola,*

*Som dues alumnes de 2n de batxillerat de l'institut Lluís Vives i estem fent un treball de recerca sobre la plaça Olivereta, que es troba al costat del nostre centre.*

*La plaça està molt deteriorada i creiem convenient una remodelació. Hem fet un nou model a partir d'un procés participatiu i ens agradaria exposar-lo juntament amb les nostres conclusions i propostes.*

*Podríem exposar-vos el nostre treball?*

*Atentament,*

*Cristina de la Vega i Sara Ortiz*

Uns dies després, ens van contestar el correu electrònic. Aquesta fou la seva resposta:

*Bon dia,*

*En relació al seu correu, referent a la proposta de la plaça Olivereta, si es tan amable de dir-me el seu telèfon, podríem concretar un dia i una hora amb el gerent del districte.*

*Moltes gràcies*

*Rosa Riverola*

*Gerència*

*Districte Sants-Montjuïc*

Per tant, queda pendent una reunió per exposar el nostre treball de recerca.

## 7. Cronografia

Només exposem els dies que hem obtingut ajuda o informació d'altres persones, no dels dies que hem treballat a casa.

15/5/15

Avui divendres 15 de maig del 2015, al migdia hem tingut la primera reunió amb el nostre tutor. Allà hem rebut les pautes de treball que havíem de seguir durant tot el projecte. Aquesta mateixa tarda ens hem posat a treballar, hem determinat els objectius del treball i l'hem dividit en les diferents parts de les quals constarà.

22/5/15

Ha passat una setmana, és divendres 22 de maig del 2015. Aquesta tarda ens hem reunit altre cop per redactar l'enquesta que hem de realitzar.

26/5/15

Avui és dimarts, dimarts 26 de maig del 2015. Entre classe i classe ens hem dedicat a passar l'enquesta que vam fer per tot 1r i 2n d'ESO, també a una classe de 4t d'ESO i a 1r de batxillerat. Hem ensenyat les pautes que vam establir i els objectius al nostre tutor i ens les ha acceptat.

20/6/15

Gairebé ha passat un més des de l'última vegada, però no vol dir que no hàgim fet res, hem passat els resultats de les enquestes a gràfiques. Avui, dissabte 20 de juny del 2015 hem quedat amb el tutor, que ens ha ajudat a accedir a un terrat des d'on es veu la plaça per tal de poder fotografiar-la, hem anat a casa d'un home que es diu Pepo i que ha resultat ser el secretari de l'Associació de Veïns

de Badal, Brasil i Bordeta. Després hem fet un reportatge fotogràfic de tots els elements de la plaça.

13/7/15

Els dies 11, 12 i 13 de juliol del 2015 ens hem dedicat a fer enquestes a la gent de la plaça, tant al matí com a la tarda.

5/9/15

Ja fa temps des de l'última vegada. Han passat dos mesos i mig. Durant l'estiu hem intentat treballar per separat, ja que no hi havia manera que poguéssim coincidir a causa dels viatges familiars, però hem anat enllestint alguns punts de la llista. Avui dissabte 5 de setembre del 2015 ens hem reunit per posar en comú el que havíem fet a l'estiu i també per planificar les setmanes vinents de treball.

7/9/15

Dissabte, fa dos dies, vam decidir que avui dilluns 7 de setembre del 2015 aniríem a l'arxiu de sants a demanar informació històrica de l'Olivereta, ens han dit que ja ens trucaran quan tinguin alguna informació. També hem aprofitat per concertar una cita amb l'associació de veïns i veïnes.

9/9/15

Avui dimecres 9 de setembre del 2015 ens hem reunit amb el Pepo Mediavilla, el secretari de l'associació de veïns, l'hem pogut entrevistar i ens ha proporcionat diversos fulletons i documents sobre la història de la plaça de l'Olivereta.

15/9/15

Ja ha començat el curs i avui dimarts 15 de setembre del 2015 hem parlat amb l'Eli Rossell, la professora d'arts plàstiques i de dibuix tècnic per demanar-li consell a l'hora de fer el plànol de la plaça.

16/9/15 - 22/9/15

Entre el dimecres 16 de setembre del 2015 i el dimarts 22 de setembre del 2015, a l'hora del pati ens hem dedicat a mesurar els diferents elements de la plaça mitjançant un metre làser.

29/9/2015

Avui dimarts 29 de setembre del 2015 ens han trucat de l'arxiu i ens han dit que no tenen informació, ja que la plaça és relativament nova. Davant d'aquesta situació hem anat a parlar amb l'Agustí Rubio, el nostre tutor per explicar-li, i ell ens ha proporcionat un munt d'informació sobre el barri i la plaça.

2/10/15

Ja queda menys per la data de presentació i anem treballant a casa amb regularitat per avançar feina. Avui divendres 2 d'octubre del 2015, el Jordi Pérez, el nostre professor de filosofia, que té grans nocions de botànica i jardineria ens ha ajudat a identificar les diferents espècies vegetals de la plaça.

9/10/15

Aquest divendres 9 d'octubre hem fet les enquestes als comerços i bars del voltant de la plaça.

16/10/15

Avui divendres 16 d'octubre del 2015, l'Eli Rosell ens ha ajudat a fer part del plànol de la placa.

20/10/15

És dimarts 20 d'octubre, i avui sortirem per la televisió. Estàvem avui a classe quan l'Agustí ens ha preguntat si volíem sortir per la televisió a explicar la temàtica del nostre treball i no ens ho hem ni pensat, hem acceptat a la primera.

30/10/15

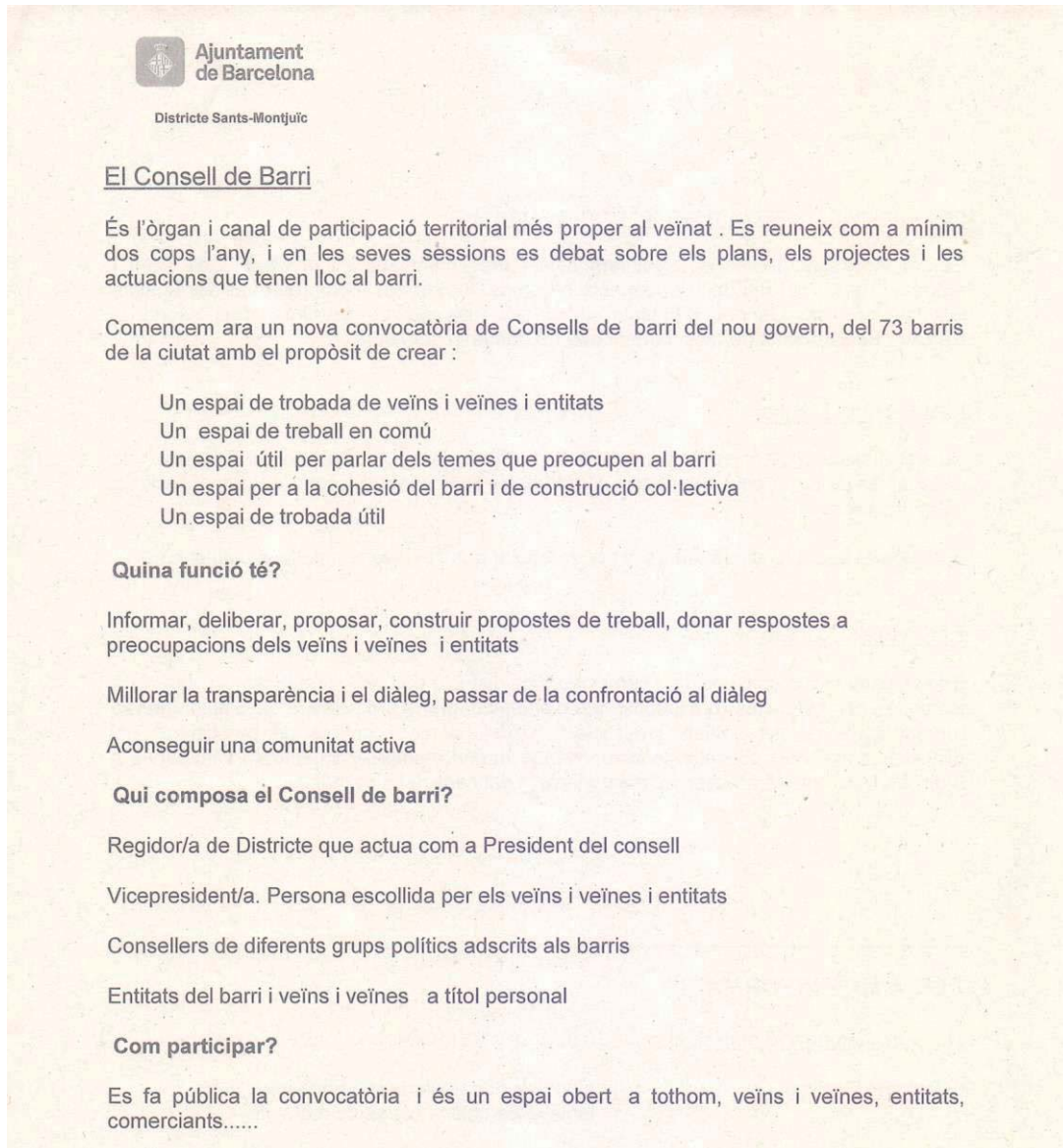
Avui ens hem sorprès molt quan ens han comentat que Sants 3 Ràdio, la ràdio del nostre barri ens volia entrevistar. Hem quedat amb el Pepo per fer-li algunes preguntes de les quals no trobàvem les respostes i posteriorment, ens han fet a nosaltres i al secretari de l'associació una entrevista per la ràdio local, per al programa *Sants Montjuïc al dia*.

5/11/15

Ja estem a novembre, és dijous 5 de novembre del 2015 i avui ens ha proporcionat ajuda el departament de matemàtiques. Per a poder fer la maqueta, necessitàvem l'alçada de la xemeneia i el departament de matemàtiques ens ha deixat material per poder fer-ho. Un cop calculat li hem demanat al Carlos Osma, professor de matemàtiques si ens podia corregir els càlculs.

A parir d'aquest dia, hem anat avançant el projecte pel nostre compte, redactant i fent els últims retocs. Hem anat treballant en la maqueta durant tota la recerca.

## 8. Documents



La idea del treball de recerca va sorgir a partir d'un consell de barri, i per això hem vist convenient afegir aquesta pàgina on s'explica: que és, quines funcions té, qui en forma part i com participar-hi.



Ajuntament  
de Barcelona

Districte Sants-Montjuïc  
Direcció Serveis a les Persones  
i al Territori

Creu Coberta, 104  
08014 Barcelona  
T. 93 2915282

passos de vianants, però s'està a l'espera de poder posar la senyalització vertical. La Sra. Concetta demana una reunió amb Mobilitat l'abans possible.

### 3. Informacions generals del barri

A continuació es fa un resum de totes les actuacions desenvolupades al barri:

- **Finalització de les obres del Passatge Badal:** es té en compte la problemàtica amb la Rambla Badal i s'està a l'espera que l'Institut de Mercats compleixi el seu compromís. Es fan diverses peticions sobre els problemes en aquesta zona: cal estudiar la zona d'una altra manera, problemes de manca de participació, mobiliari urbà, faroles, direcció del C. Casteras, caseta i aparcament de motos al C. Canalejas, etc. El Sr. Ribalta comenta que primer es deixarà com estava i després es faran les accions que siguin necessàries, ja que la gent està enfadada, i la Sra. Izquierdo comenta que el Regidor està mediant amb Hàbitat Urbà per arreglar-ho. Recorda que un mateix problema com l'aparcament de les motos o moure contenidors per augmentar la visibilitat és vist de diferent manera pels veïns i el terme mig, especialment en temes de mobilitat, és difícil. Es mirarà si s'ha de posar una senyal provisional d'aparcament de motos per a que l'espai públic quedi clar, ja que hi aparquen igualment. En general caldria fer un estudi de mobilitat a la zona.
- **Bicing:** s'està a l'espera de saber com està el tema i el termini per solucionar-ho.
- **Problemàtica amb els carretons:** és un problema de ciutat complex. Es van fer controls però si aquestes persones no delinqueixen difícilment es pot acabar. S'hi destinen agents cívics i recursos però el problema és itinerant i la integració és una qüestió de temps.
- **Pla de comerç del Districte:** amb el suport de BCN Activa s'estan fent plans d'ocupació de turisme i comerç. No es disposa d'Associació de comerciants però s'ha format una vocalia de comerciants del barri que depèn de Sants Establiments Units, fet molt positiu perquè facilita tenir un referent amb qui comunicar-se al barri. L'Ajuntament ha volgut dinamitzar el comerç del barri però sense entrar en temes d'organització interns. El cens de locals i botigues per activar el comerç i dinamitzar el barri es considera una línia adequada, i els plans de formació per que s'actualitzi al comerç de proximitat són molt ben rebuts. Potenciar el turisme també és bo pel comerç.
- **C. Juan de Sada:** s'està treballant per poder executar el projecte, però de moment no es pot avançar informació.
- **Dinamització de la Plaça Olivereta:** es seguirà fent de manera molt positiva amb la implicació dels joves, aquest any també amb esplais i entitats que col·laboren amb accions socioeducatives. També s'ha pensat fer alguna activitat per la gent gran. S'han fet alguns arranjaments com les baranes i una de les prioritats del proper mandat seria la seva remodelació integral. En aquest cas la instal·lació de terrasses ha ajudat al civisme.
- **El CAT** es farà al C. Roger per a que tota la gent del barri en pugui fer ús, ja que s'ha presentat la 4a àrea detenció sanitària que abasta tot el barri.
- **Programes de suport escolar** com Espai Deures, un programa del Secretariat d'Hostafrancs, Sants i la Bordeta pel foment del suport al reforç escolar on el Districte participa amb 28.000€. Es van fer accions i estan funcionant molt bé.

### 4. Precs i preguntes

El Sr. Samsó comenta que els busos que anaven a Pça. Espanya (per exemple des de Sant Feliu) ara es queden a Collblanc i són clients que la Carretera de Sants ha perdut. La Sra. Izquierdo respon que a Plaça Espanya hi ha un intercanviador de la xarxa ortogonal, i que es va aconseguir que el bus turístic baixés per Consell de Cent. A més, s'han lligat el Pla de turisme i de comerç per potenciar icones determinades a tots els barris i fer rutes específiques: botigues singulars, emblemàtiques, etc. El Sr. Sansó creu que cal treballar per fer més atractiva i de qualitat l'entrada a Creu Coberta, tot i que les botigues també han de posar de la seva part.

Finalment, es proposa que el bus de barri es pugui prolongar i que finalitzi a la Riera Blanca, amb inici i final a C. Numància. Sense més comentaris, es dona per finalitzada la sessió.

En aquest document hi ha resumida l'acta del consell de barri i és on es menciona la voluntat de dinamitzar la plaça.



Generalitat de Catalunya  
Departament d'Ensenyament  
Institut Lluís Vives

Carrer Canalejas, 107  
08028 Barcelona  
Tel. 934 317 094  
Fax 932 966 702

3 de setembre de 2015

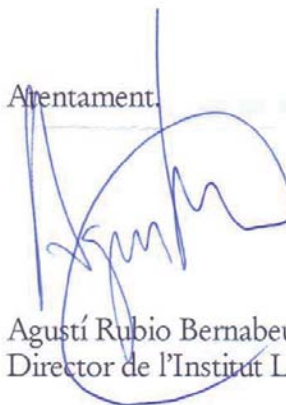
Agustí Rubio Bernabeu Director de INSTITUT LLUÍS VIVES,

FAIG CONSTAR QUE:

Sara Ortiz y Cristina e la Vega són alumnes de l'Institut Lluís Vives de segon de Batxillerat. Que estan fent un treball de recerca que te com a objectiu estudiar el passat , el present i fer una proposta de futur de la Plaça de l'Olivereta.

Sol·licitaria que poguessin entrar a l'Arxiu del Districte de Sants-Montjuïc per tal de poder cercar informació per al seu treball.

Atentament,

  
Agustí Rubio Bernabeu  
Director de l'Institut Lluís Vives



Generalitat de Catalunya  
Departament d'Educació  
Institut d'Educació Secundària  
Lluís Vives

Carta que el nostre tutor va redactar per tal d'anar a l'Arxiu de Sants a buscar informació per al nostre projecte.

DADES PERSONALS / DATOS PERSONALES	
DNI / Pas. / T.R. 67447049 H	
Nom i cognoms / Nombre y apellidos CRISTINA DE CARVEGA VAZQUEZ	
Domicili / Domicilio C/ HASTA I CORCUB, 115 C/ HASTA I CORCUB, 115	Núm., Pis / Piso 1
Població / Población C/ HASTA I CORCUB, 115	Província BARCELONA
Tel. 622492906	Fax
E-mail C1159129@gmail.com	C.P. 08502
En representació de / En representación de	DNI / NIF / Pas. / T.R.

Núm: 1-2015-0429881-1  
Data: 07/09/2015 09:34:15  
ENTRADA  
Unitat: 03 - DISTRICTE SANTS-MONTJUIC

Qui subscriu formula sol·licitud a l'Excm. Sr. Alcalde-Presidente de l'Ajuntament de Barcelona, en els termes següents:  
Quien suscribe formula solicitud al Excmo. Sr. Alcalde-Presidente del Ayuntamiento de Barcelona, en los términos siguientes:

**EXPOSICIÓ DE FETS I RAONS / EXPOSICIÓN DE HECHOS Y RAZONES**

Recerca de informació de la plaça Olivereta, que es troba a Sants -Barceló.

Necessitarem obtenir les dades històriques de la plaça que hi ha al arxiv, per poder dur a terme el nostre treball de recerca.

**PETICIÓ / PETICIÓN**

**DOCUMENTS APORTATS / DOCUMENTOS APORTADOS**

Lloc i data de la sol·licitud / Lugar y fecha de la solicitud

Signatura / Firma

Les dades personals recollides seran incorporades i tractades en el sistema informàtic de l'Ajuntament de Barcelona i només es podran cedir de conformitat amb la Llei Orgànica 15/1999, del 13 de desembre, de Protecció de Dades de Caràcter Personal, podent l'interessat exercir els drets d'accés, rectificació, cancel·lació i oposició, tal com estableix l'article 5 de l'esmentada llei.  
Los datos personales recogidos serán incorporados y tratados en el sistema informático del Ayuntamiento de Barcelona y sólo podrán ser cedidos de conformidad con la Ley Orgánica 15/1999, de 13 de diciembre, de Protección de Datos de Carácter Personal, pudiendo el interesado ejercer los derechos de acceso, rectificación, cancelación y oposición, tal como establece el artículo 5 de la mencionada ley.

Petició que vàrem fer a l'Arxiu de Sants.

**BARCELONA 2015**