

50è ANIVERSARI INSTITUT INFANTA ISABEL D'ARAGÓ

TREBALL DE RECERCA

# **DESENVOLUPAMENT DEMOGRÀFIC I URBANÍSTIC DE SANT MARTÍ DE PROVENÇALS**

MARIO MAS PALACIOS

TUTOR: AGUSTÍ BARCELÓ CORTÉS



## ÍNDEX

	Pàgina
1. Pròleg	6
2. Objectius	8
2.1 50è aniversari de l'Institut Infanta Isabel d'Aragó	9
3. Introducció	9
3.1 Sant Martí a les acaballes del segle XIX	9
3.2 L'annexió a la ciutat de Barcelona	11
3.3 Els edificis de La Caixa	11
3.4 El grup Parera	12
3.5 La Perona	13
3.5.1 "Des de l'any de la Perona"	13
3.5.2 Les conseqüències del pas del temps per a la Perona	14
4. Estudi demogràfic <sup>1</sup>	15
4.1 Les gran diferències en la densitat de població	15
4.2 Les piràmides de població	16
4.2.1 Any 1965: el reflex de la colonització del barri	16
4.2.2 Anys 1970 a 2011: l'evolució a diferents ritmes	17
a. Àrea d'estudi	17
b. Microàrea d'estudi 1	19
c. Microàrea d'estudi 2	20
d. Microàrea d'estudi 3	22
4.2.3 Conclusions	23
4.3 Naturalesa de la població	23
4.3.1 Any 1965: Barcelona com a referència nacional	24
4.3.2 Anys 1970 a 2011	25
4.3.3 Conclusions	27
4.4 Activitat econòmica	27
4.4.1 Relació amb l'activitat econòmica	28
4.4.2 Sector d'activitat econòmica	30
4.4.3 Conclusions	32
4.5. Nivell d'instrucció	33
4.5.1 Conclusions	34
5. Estudi urbanístic	35

---

<sup>1</sup> Tots aquells gràfics no presents a l'estudi principal per motius diversos o bé l'explicació de les abreviatures es troben presents a l'annex 3.

5.1	Edificis segons nombre de plantes	35
5.1.1	Conclusions	37
5.2	Edificis segons any de construcció	38
5.2.1	Conclusions	39
5.3	Vivendes segons nombre d'habitacions i superfície	39
5.3.1	Conclusions	42
6.	Conclusions	42
7.	L'entrevista, un punt de vista més humà	44
8.	Blog <i>Geografia humana i urbanística de Sant Martí de Provençals</i>	46
9.	Bibliografia	47
9.1	Dades de població	47
9.2	Dades d'edificis i habitatges	48
9.3	Gràfics	49
9.4	Cartografia	49
9.5	Llibres, publicacions i documents	49
10.	Agraïments	50



## 1. PRÒLEG

*“Al anys seixanta la Verneda començava a créixer, a poblar-se; Barcelona s’allargava cap al riu Besòs, els camps de conreu extensos i verds, que nodrien la ciutat, anaven minvant, desapareixent, i amb ells els ramats i corrals i les precioses pagesies que menaven la terra. A les vores del riu arbredes de verns, pollancre i salzers –pulmons i esbarjos festius dels barcelonins- també se n’anaven: el ciment guanyava i la gran ciutat envaïa els terrenys d’al·luvió del riu. Una població ocupava les vivendes, s’obrien carrers, botigues, mercats, i l’onada humana, jove i vibrant, omplia el barri de la Verneda d’infants. S’obrien escoles públiques i privades per acollir-los.*

*El govern, per atendre la formació del adolescents del barri –nois i noies en aquells temps-, creà dos centres oficials de segon ensenyament. I sobre els terrenys dels camps es construïren en unió angular dos edificis del mateix estil. L’arquitecte que els planejà fou en Francesc Adell, i es dedicà a Joan d’Àustria, el masculí, i a Isabel d’Aragó, infanta catalana, filla de Pere el Gran i neta del nostre Rei en Jaume, el de noies.*

*És un edifici modern, decorada la seva façana principal amb plafons ceràmics acolorits al·legòrics de les arts i les ciències. L’angle de les dues ales de l’edifici acull el pati amb façanes més austeres. L’Institut és clar i lluminós per dins, amb grans laboratoris i sales de treball que fan l’ensenyament fàcil i agradable.*

*L’any 1962 l’Institut començà a funcionar parcialment amb el Batxillerat Elemental, el qual s’iniciava als deu anys. El barri s’anava urbanitzant, encara el horts i els materials de construcció es barrejaven i els dies de pluja era tot un fangueig que els infants havien de trepitjar per anar a l’escola. Tot i amb això, tenien ja lloc de reunió comú per fer-se amics, per jugar, cantar i aprendre a viure conjuntament. L’alegria omplia el cor de tots i el poble s’agrupava a l’entorn de la nova escola.*

*Des del primer moment els responsables de l’Institut tingueren l’esperit de fer la casa acollidora i amable: l’ordre i la netedat foren les primeres normes de relació i convivència, la decoració interior era sòbria i senzilla, amb belles reproduccions d’art a les parets i amb plantes que ornaven; tot creador de benestar i confiança. El professorat era jove i entusiasta, amb ganes de fer bona gestió.*

*S’inaugurà oficialment el 1963 amb l’assistència de les autoritats civils i eclesiàstiques, i el Cap de l’Estat. Poques hores abans, s’obrí l’avinguda que hi porta, vorejada per grans palmeres i de bancs per al descans.*

*L’edifici de planta hexagonal que s’obre al pati estava destinat en un principi a un mercat de peix, però davant de la necessitat de millorar les prestacions del Centre s’incorporà el 1970 per a menjador.*

*Després del canvi polític del país, des del curs 1979-1980 l'Insitut és mixt i allotja nois i noies conjuntament. Hi havia hagut molt anteriorment, pels volts del 1966, l'intent de fusionar els dos Instituts bessons i fer el "Instituto Mixto de la Verneda" que hagués estat el primer de coeducació a tot l'Estat. Però el projecte frustrà.*

*L'entusiasme dels primers temps s'ha mantingut persistentment viu durant aquests 27 anys. Ha estat sempre un centre vibrant interiorment, ordenat i acollidor, que es renova constantment i que té un desig de superació inextroncable. El treball continuat, l'estructuració interna, les festes, exposicions, celebracions, concerts, sortides, excursions, viatges i tota mena de manifestacions espirituals i humanes han caracteritzat la vida de l'"Infanta" en tots els temps. Les seves parets traspuen uns principis permanents, immutables de respecte i estimació mútua que no poden trencar-se i que atrauen a aquell que entra en la seva contextura escolar.*

*Aquest retallable, fruit de la tenacitat en el treball d'un grup d'alumnes, us permet recrear els volums de l'edifici del nostre institut, i, en muntar-lo, voldria que sentísieu l'alegria i l'esperança que han sentit els nois i noies que l'han fet, i tots aquells molts que hem viscut i estimat l'"Infanta" entranyablement."*

Angeleta Ferrer i Sensat (1904-1992)

Professora i directora de l'Institut Infanta Isabel d'Aragó

## 2. OBJECTIUS

Aquest treball consisteix en l'anàlisi del desenvolupament demogràfic i urbanístic del barri de Sant Martí de Provençals de la ciutat de Barcelona. Per tant, l'objectiu és analitzar i poder conèixer de manera acurada quina ha estat la vertadera història demogràfica del nostre barri des dels anys 40:

1. Quan podem considerar que realment el barri es comença a desenvolupar fins a assolir els nivells actuals.
2. Quines van ser les primeres zones en desenvolupar-se.
3. Les diferents característiques de la població que ocupava aquest territori: quins eren els principals grups d'edat colonitzadors, d'on provenien, quina era la seva formació, on treballaven, on vivien...
4. Quina era la tipologia d'edificis que s'hi construïen.

A partir d'aquests objectius bàsics, s'ha desenvolupat tot un treball en el que s'ha intentat trobar la resposta a aquestes qüestions principals i perfilar les afirmacions de la població sobre les característiques dels colons del barri, sobretot en el que fa referència a l'origen geogràfic de la població.

Per poder fer aquest estudi, el treball es divideix en quatre parts, de les quals aquest volum és el resultat de la fusió dels altres tres annexos, que són:

- **Annex 1:** *Divisió territorial, àrees d'estudi, variables i mapes (1947-2011)*. En aquest primer annex es detallen les característiques de la divisió territorial al llarg dels anys, l'àrea d'estudi (AE) i microàrees d'estudi (MAE) escollides per realitzar l'anàlisi, les variables estudiades a cada cens o padró (anys 1947, 1965, 1970, 1981, 1990, 2001 i 2011) i els 17 mapes on es pot observar l'evolució de la divisió territorial, així com la superfície que ocupa l'àrea d'estudi i les microàrees d'estudi. Consta d'un total de 31 pàgines.
- **Annex 2:** *Cens i padró d'habitants. Cens d'edificis i habitatges*. En el segon annex consten les 52 taules de dades sobre les quals es basa el treball i mitjançant les quals s'han editat els gràfics. Té un total de 114 pàgines.
- **Annex 3:** *Gràfics per a les taules de dades dels anys 1947-2011*. En el darrer annex trobem els 193 gràfics, editats a partir de les taules de l'annex 2. Els gràfics representen totes les variables estudiades al treball<sup>2</sup>. Consta d'un total de 214 pàgines.

---

<sup>2</sup> Vegis annex 1 *Divisió territorial, àrees d'estudi, variables i mapes (1947-2011)*.

## **2.1. 50è aniversari de l'Institut Infanta Isabel d'Aragó**

Aquest treball pertany al conjunt de treballs de recerca dedicats als 50è aniversari de l'Institut Infanta Isabel d'Aragó, esdeveniment que se celebrarà el proper curs 2012-2013.

Tot i no ser un treball amb un relació estricta amb la celebració i el centre, l'objectiu aplicat a aquest àmbit és explicar el desenvolupament, tant a nivell demogràfic com urbanístic, del barri al llarg d'aquests 50 anys durant els qual l'institut ha estat obert, ja que no s'hauria aconseguit que l'Infanta s'hagués mantingut viu durant aquesta mitja dècada si no hagués sigut perquè el barri no ha parat de créixer. De fet, per poder fer una valoració més exhaustiva, les dades pressos es remunten a l'any 1947, és a dir, dades de fa exactament 65 anys.

L'Infanta ha estat una peça important per al desenvolupament social dels habitants del nostre barri, i una de les variables estudiades per observar aquesta evolució és el nivell d'instrucció de la població.

## **3. INTRODUCCIÓ**

### **3.1. Sant Martí a les acaballes del segle XIX**

Durant el final del segle XIX, la urbanització de Sant Martí patia una manca de control. A partir de la dècada de 1870, la premsa martinenca<sup>3</sup> mostrava l'interès i preocupació creixents a la mentalitat de la població del, aleshores, poble independent. L'actual districte ometia el Pla Cerdà<sup>4</sup> desenvolupat a la ciutat de Barcelona i l'Ajuntament de Sant Martí es veia pressionat per tal de desenvolupar un pla d'urbanització que regulés el creixement urbanístic.

L'incompliment del Pla Cerdà prové dels problemes d'execució d'aquest a la vila. Aquests problemes provenen de la dispersió i la manca de concentració de població i l'omissió que va fer Ildefons Cerdà de les antigues vies de comunicació que comunicaven els habitants amb la ciutat.

Pel que fa a la població, les transformacions radicals que Sant Martí va viure durant la segona meitat del segle XIX (1861-1897) van provocar que augmentés creant una composició social

---

<sup>3</sup> Denominació que rebia, en aquest cas, la premsa de Sant Martí. Aquest terme es podia aplicar a altres afers relacionats amb Sant Martí.

<sup>4</sup> Pla d'organització urbanística per a la ciutat de Barcelona desenvolupat per Ildefons Cerdà.

molt diferent a la estructura rural que hi havia establerta fins al moment. En menys de trenta anys, la població es multiplicà per sis. En el següent quadre<sup>5</sup> podem observar aquest espectacular augment de població:

Any	Població	% Increment
1860	9.333	-
1877	24.839	166,14 %
1887	32.695	31,62 %
1897	51.396	58,07 %

Aquest augment de població va ser la conseqüència del fenomen immigratori: l'establiment de noves fàbriques va provocar que molts obrers s'instal·lessin a Sant Martí.

Malgrat aquest augment de població, l'Ajuntament de Sant Martí no va saber afrontar la transformació econòmica i social derivada del creixement humà i urbà del territori. De fet, l'historiador Carreras i Candi afirmà: "*D'aquestes poblacions sub-urbanes, les millors administrades foren Sant Gervasi i les Corts, i la pitjor, Sant Martí.*" (CARRERAS I CANDI, 1916). A banda del descontrol econòmic que patia l'administració martinenca, el consistori no va saber respondre a aquest creixement humà i no va donar els serveis necessaris a aquesta població en constant creixement. Això va provocar, aquesta manca d'oferta pública fos coberta per l'oferta privada. La insuficiència d'infraestructures bàsiques i d'urbanització van provocar, entre d'altres, que aquest creixement sobtat de població donés lloc a sectors de barraquisme.

Tanmateix, l'Ajuntament havia aconseguit alguns projectes com la il·luminació dels carrers amb fanals de gas, la construcció dels mercats del Clot i el Poblenou o les primeres escoles. El 1887, hi havia cinc escoles municipals per a nens i unes altres cinc per a nenes, a més d'una de pàrvuls (SUÑOL, 1888).

Pel que fa al nombre d'edificis, en el següent quadre<sup>6</sup> podem observar l'augment de nombre d'edificis a Sant Martí entre els anys 1860 i 1900. Les dades provenen d'un resum acollit a l'*Anuario Estadístico de Bacerlona (1902)* format a partir de les dades oficial de l'*Instituto Geográfico i Estadístico*:

<sup>5</sup> Inclòs a: ARRANZ, Manuel; CABALLÉ I ESTEVE, Francesc; CELMA, Nélida; CHECA ARTASU, Martí; FABRE, Jaume; HUERTAS, Josep M.; MASOLIVER, Maria; PALLARÈS-PERSONAT, Joan; RABASSA, Jordi; i SERRANO, Yolanda; *Els Barris de Barcelona*; Volum 4; Enciclopèdia Catalana i Ajuntament de Barcelona; Barcelona; Any 2000.

<sup>6</sup> Vegis nota 5.

Any	Nombre d'edificis	Índex (100 = 1860)
1860	1.500	100
1871	1.605	107
1887	2.416	161
1897	3.748	250
1900	4.241	283

### 3.2. L'annexió a la ciutat de Barcelona

Al final de la dècada de 1880, l'Ajuntament de Sant Martí de Provençals s'oposava al projecte d'annexió dels pobles del Pla que va promoure el consistori barceloní. Malgrat això, la població de Sant Martí tenia poca consciència històrica de pertinença al municipi que, en alguns casos, fins i tot desconeixia. Per tant, la mobilització popular va ser poc efectiva, en contraposició a les reivindicacions que es van viure durant la dècada de 1890 a Gràcia o Sant Andreu.

El 1897 Barcelona tenia 383.908 habitants, que mitjançant les annexions en va agregar gairebé la meitat més. El terme municipal va passar, pel que fa al territori, de 15,6 a 62,3km<sup>2</sup>. Sant Martí va aportar el 22% de nous barcelonins (aproximadament 40.000), el 21,3% del nou territori comtal i el 20,1% de nous immobles (3.748 cases). En nombres rodons, Sant Martí va representar, en el moment de l'annexió, una cinquena part de la ciutat. Estava superada per Gràcia en nombre d'habitants, per Gràcia i Sant Andreu en el nombre d'immobles i per Sant Andreu pel que fa a territori.

### 3.3. Els edificis de La Caixa

Els edificis construïts per la Caixa de Pensions de Barcelona van ser els primers que es van aixecar a l'actual barri de Sant Martí de Provençals. Aquests es van començar a edificar el 1950. El projecte desenvolupat per La Caixa consistia en la construcció de quatre illes d'edificis respectant el Pla Cerdà, que ocuparien (i crearien) els carrers del Treball i l'Agricultura, i que donarien continuïtat als carrers de Huelva, Guipúscoa, Concili de Trento i Andrade<sup>7</sup>. A més d'aquestes quatre illes, La Caixa volia construir tres illes més entre els carrers de Menorca, Cantàbria i Puigcerdà. Tot el conjunt acolliria 15.000 persones a 2.230 habitatges, edificant també una església i dues escoles.

<sup>7</sup> Aquests carrers s'anomenaven València, Aragó, Consell de Cent i Diputació, respectivament, abans que el règim franquista canviés el nom d'aquests carrers en els trams de més enllà de Clot, l'any 1942.

Finalment, es van acabar l'any 1955 tres de les quatre illes inicials, les que hi ha entre els carrers de Guipúscoa i la Gran Via i entre els carrers del Treball i de l'Agricultura. L'arquitecte va ser Manuel Casas Lamolla i el conjunt va ser inaugurat el 25 de gener de 1955 per Miquel Mateu, president de La Caixa i exalcalde de Barcelona, i Carmen Polo, la muller del dictador de Francisco Franco. La darrera illa que es va edificar es va fer a l'actual rambla de Guipúscoa i ja no respectaven les característiques dels edificis de l'Eixample barceloní.

### 3.4. El grup Parera

El segon conjunt de vivendes del barri va ser els blocs del grup Juan Antonio Parera. Aquest projecte ocupava una superfície de dotze hectàrees, uns terrenys que van ser comprats al Patronat de l'Hospital de Sant Pau<sup>8</sup>, on es crearen 1.647 habitatges i 201 locals. Igual que els edificis de La Caixa, aquests també mantenien les característiques dels de l'Eixample. El conjunt va ser edificat entre l'estiu del 1956 i el de 1958. Els arquitectes d'aquest projecte van ser Julio Chinchilla i Luis María Escolà. El conjunt va ser inaugurat el 8 de juny de 1958 pel cap de l'estat, Francisco Franco.

La seva gran extensió fa que sovint es parli de la Parera com un barri independent. Fins i tot s'ha fet la comparació del conjunt Parera amb les nines russes matrioixkes, ja que dins del conjunt trobem una escola, comerços i fins i tot un associació de veïns pròpia<sup>9</sup>, tenint en compte que és un conjunt que ja pertanyia, i pertany, a un barri.

El promotor d'aquesta obra va ser l'Obra Sindical del Hogar. Aquesta organització fou l'element emprat per l'Administració franquista per fer front a la manca d'habitatges per a les classes populars. Al llarg del treball veurem alguna de les causes i conseqüències d'aquesta escassetat de vivenda.

El projecte va anar acompanyat de la construcció de dues escoles: l'escola Bac de Roda (inicialment anomenada Fuentes Martín, en honor a aquest falangista, i posteriorment Emilia Pardo Bazán, i, el 2003 se li assignà el nom actual) i l'escola dels Porxos (anomenada als seus orígens Juan Antonio Parera).

---

<sup>8</sup> Com a curiositat, segons afirma Montserrat Oliva al seu llibre *Parera*, l'Hospital va vendre aquests terrenys (els quals els tenia llogat als pagesos de Sant Martí per què realitzessin la seva activitat agrària) per una xifra de quatre milions de pessetes, uns 24.000 euros.

<sup>9</sup> Comparació realitzada al llibre *Sant Martí, de la vila al barri*, de Néstor Bogajo i Manuel Martínez, Barcelona, 2012.

### 3.5. La Perona

Malgrat la construcció dels conjunts Parera i La Caixa durant la dècada dels cinquanta, la primera ocupació massiva de població del barri va ser la Perona, una zona de barraquisme situada a l'actual Ronda de Sant Martí.

Al llarg del segle XX, Barcelona va acollir molts nuclis de barraques a causa de la manca d'habitatges de lloguer assequible per als treballadors, així com pel gran boom demogràfic protagonitzat, sobre tot, per l'arribada massiva d'immigració procedent de la resta d'Espanya. Alguns zones de barraquisme van ser, entre d'altres, Can Valero i Tres Pins, a Montjuïc; Can Tunis, a la Zona Franca; al



Mapa 1: localització de La Perona.  
© El Periódico de Catalunya

Carmel; al camí de la Cadena; el Somorrostro, el Bogatell, la Mar Bella, el barri de Pequín i el Camp de la Bota, a les platges del districte de Sant Martí; al cementiri del Poblenou; i la Perona.

La Perona manté una fama especial, entre d'altres, per haver sigut la darrera concentració massiva de barraques en desaparèixer de la ciutat.

#### 3.5.1. “Des de l’any de la Perona”

Quan als primers habitants de la Perona se'ls preguntava des de quan existia el barri, solien respondre: “des de l’any de la Perona”. Aquest any corresponia al 1947, quan, després que l'ONU retirés els seus ambaixadors a Espanya a causa de la seva relació amb els règims nazifeixistes de la Segona Guerra Mundial, l'Argentina decidís donar suport al règim espanyol amb la visita de la dona del president argentí Juan Domingo Perón, Eva Duarte, més coneguda com Evita Perón. Aquests són els orígens de l'afirmació dels habitatges de la Perona i del propi nom del barri.

Als seus inicis, els habitants de la Perona eren immigrants nacionals, gent treballadora que s'instal·laven provisionalment a les barraques. El 1947 hi habitaven unes 50 famílies. El 1952, s'hi van instal·lar, també, els desallotjats de les barraques de la Diagonal i molts republicans que volien viure en l'anonimat de la gran ciutat.

Lògicament, la construcció de les barraques era il·legal. La única manera de construir-ne una era durant la nit, amb la condició que al matí ja tingués construïda la teulada, ja que, en cas contrari, el guarda que cada matí patrullava la zona l'havia d'enderrocar. En el cas de la Perona, el *Grabao* era el guarda que desenvolupava aquesta funció. Ho feia lligant unes cordes a la barraca i tirant-hi mitjançant una furgoneta. Per poder construir les barraques, els veïns s'ajudaven mútuament, ja que la solidaritat entre els habitants de la Perona era esplèndida, tal com ens va afirmar Carmen Gómez<sup>10</sup>: *la vida en la Perona era como en un pueblo pequeño, había una muy buen ambiente entre todos los que la habitábamos, sobre todo al principio.*

### **3.5.2. Les conseqüències del pas del temps per a la Perona**

Malgrat aquesta tranquil·litat inicial, l'ambient a la Perona es va anar degradant al llarg dels anys a causa de l'arribada de barraquistes d'altres zones de la ciutat. Arran del desallotjament de les barraques de la Diagonal, l'any 1952, es van desencadenar molts més enderrocaments de barraques derivats dels diferents esdeveniments que el règim celebrava a la ciutat de Barcelona, i així s'aprofitava per a netejar-ne la imatge.

L'any 1966, a la Perona hi havia unes dues-centes barraques. Però, aquest mateix any el nombre de construccions es va multiplicar per cinc a causa del desallotjament de l'assentament de barraques de Somorrostro, ja que el Franco havia de presenciar unes maniobres militars a la platja i les barraques malmetien la imatge. Aquest desallotjament es va fer sense tenir en compte on anirien a parar les persones que s'expulsaven de les seves llars. La majoria dels habitants del Somorrostro es van recol·locar a la Perona.

En aquesta mateixa situació, i el mateix any, es van veure implicats els habitants de les barraques de Tres Pins, els quals també es van instal·lar a la Perona. Amb aquestes dues arribades massives de població, es calcula que la Perona acollia, l'any 1966, 5.000 persones que habitaven aproximadament 1.000 barraques que se situaven al llarg dels dos quilòmetres paral·lels a les vies del tren. Amb aquestes arribades i la de molta població marginal, la nova Perona no tenia res a veure amb els dels seus inicis.

La Perona va desaparèixer definitivament el 1986 quan la ciutat de Barcelona va ser nomenada ciutat olímpica per als Jocs Olímpics d'Estiu de 1992. Això va provocar que l'Ajuntament barceloní es proposés netejar definitivament la imatge de la ciutat eliminant aquestes zones

---

<sup>10</sup> Entrevista realitzada el dimecres 15 de febrer de 2012 a l'aula de dibuix de l'Institut Infant Isabel d'Aragó (vegis pàgina 44)

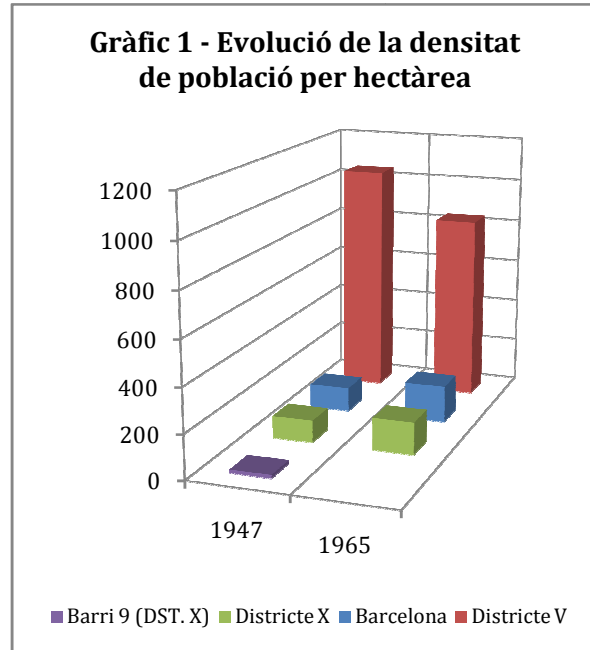
marginals. A l'àrea que ocupava la zona de barraques s'hi va planificar l'actual Parc de Sant Martí.

## 4. ESTUDI DEMOGRÀFIC

### 4.1. Les grans diferències en la densitat de població

L'arribada massiva d'immigració que s'instal·lava a la ciutat de Barcelona bàsicament en busca de feina va provocar una sobreocupació de les zones més històriques de la ciutat. Un bon exemple d'aquesta massiva ocupació és el barri del Raval, que els anys 1947 i 1965 ocupava gairebé la totalitat del districte V.

Com podem observar al gràfic 1, el Raval (districte V) presenta una densitat de població per hectàrea molt superior a la mitjana de la ciutat de Barcelona. L'any



1947, el Raval acull 1.046,38 habitants/hectàrea, quan la densitat de població de la ciutat comtal es situava als 109,8 habitants/hectàrea. D'altra banda, el districte X<sup>11</sup> (actual districte de Sant Martí), acull una densitat de població molt semblant a la del conjunt de la ciutat, acollint 100,45 habitants/hectàrea. Però, el que equivaldria aproximadament al barri de Sant Martí de Provençals, el barri número 9, anomenat l'any 1947 Can Pol, acull molt poca població, allotjant només 15,64 habitants/hectàrea.

L'any 1965 la sobreocupació al Raval baixa considerablement, ja que la nova taxa se situa als 837,44 habitants/hectàrea. La disminució de la densitat de població al Raval provoca que altres zones de la ciutat l'augmentin. Així, la densitat de població del conjunt de la ciutat passa a ser de 164,14 habitants/hectàrea, i la del districte X, de 145 habitants/hectàrea<sup>12</sup>.

<sup>11</sup> Vegis pàgina 15 (mapa 4), annex 1.

<sup>12</sup> No s'ha pogut realitzar la comparativa del barri de Can Pol (número 9, districte X) ja que no hi ha disponibles de dades de població a nivell de barris.

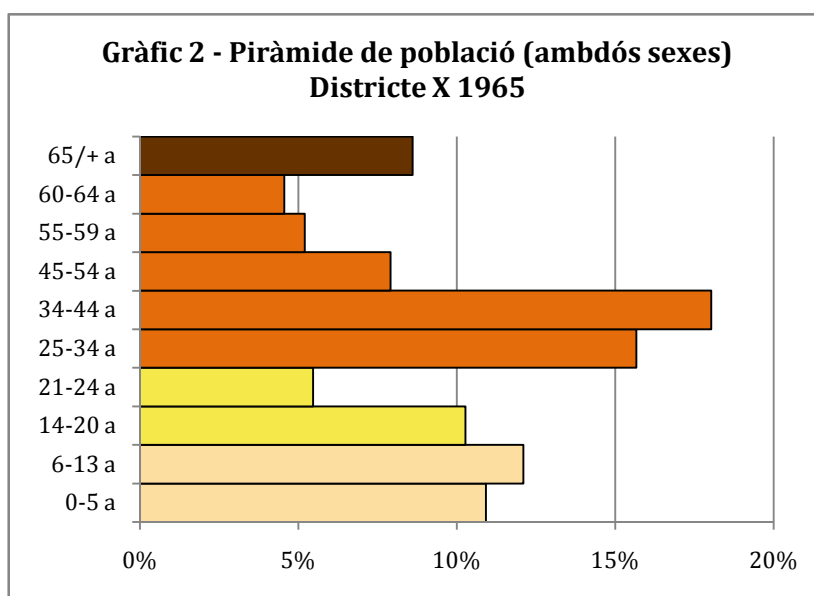
La conclusió que podem extreure d'aquest apartat és que la població immigrant no s'establia al Raval definitivament, sinó que era simplement un lloc de pas per a una futura recol·locació a altres zones de la ciutat, com pot ser el barri de Sant Martí de Provençals.

## 4.2. Les piràmides de població

Una piràmide de població ens informa gràficament de la divisió de la població d'un territori per sexes i edats. Això ens permet extreure'n molta informació per estudiar el desenvolupament demogràfic, i conseqüentment urbanístic, d'un territori.

### 4.2.1. Any 1965: el reflex de la colonització del barri

A la piràmide de població del gràfic número 2 se'ns presenta la divisió per edats del conjunt de la població del districte X l'any 1965. Els grans trencaments que s'observen entre els diferents grups d'edat provoquen que aquesta piràmide representi un



període de colonització. A la piràmide diferenciem clarament tres grups d'edat: infants de 0 a 13 anys, joves-adults entre 25 i 44 anys i finalment els majors de 65 anys.

El motiu pel qual arribem a la conclusió que es tracta d'un fenomen de colonització és que els nous vinguts són parelles joves d'entre 25 i 44, amb una alta taxa de natalitat que inicia el boom demogràfic dels setanta, com podem observar a l'elevat percentatge del grup d'edat entre 0 i 13 anys. Finalment, una altre fet que reafirma la teoria de la colonització és la gran diferència en els percentatges que representen grups d'edat com 25-35 anys o 34-44 anys, envers dels de 21-24 anys o 45-54 anys. Aquests petits grups són deguts a la recol·locació interna dins de la mateixa ciutat.

D'altra banda, també observem que la venda de les propietats rurals per poder instal·lar-se a la ciutat provoca que les tres generacions d'una família convisquin juntes (avis, pares i fills). Es destaca aquest fet a causa del considerable percentatge representen els majors de 65 anys.

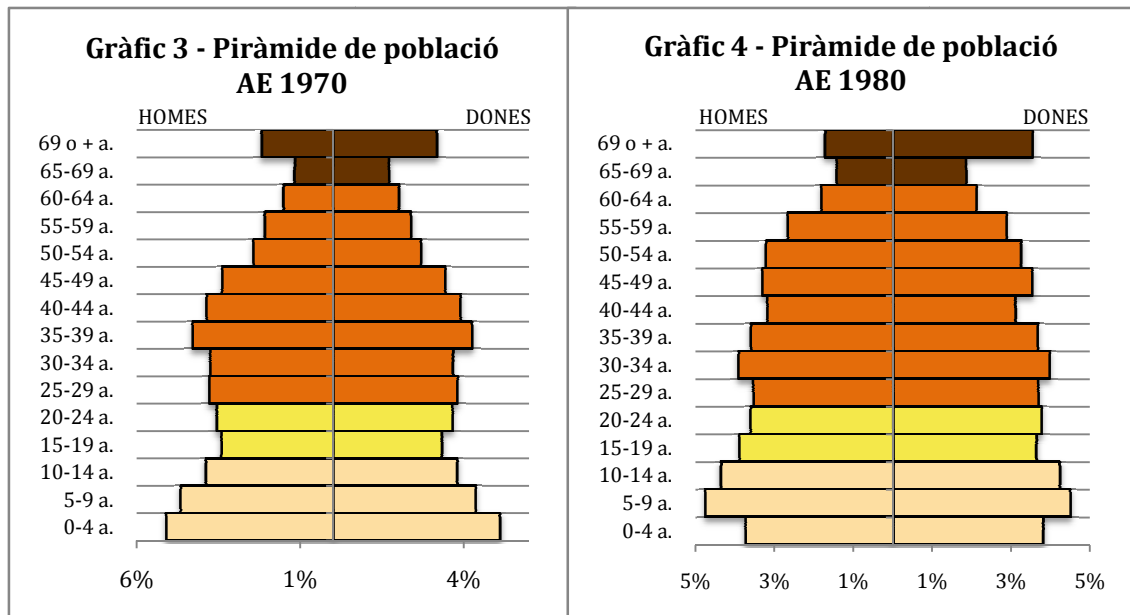
#### 4.2.2. Anys 1970 a 2011: l'evolució a diferents ritmes

A partir del padró de l'any 1970 s'introdueix el concepte de secció censal<sup>13</sup>. Amb aquesta introducció podem fer una anàlisi molt més detallat de les dades i observar tant l'evolució del conjunt del barri<sup>14</sup> com els diferents ritmes d'evolució de les tres microàrees d'estudi<sup>15</sup>.

Durant aquest període (1970-2011) s'estudien les dades de les piràmides de població dividides en l'àrea d'estudi i les tres àrees d'estudi. Només es destaquen en aquest text principal les més rellevants per a l'estudi<sup>16</sup>.

##### a. Àrea d'estudi

L'àrea d'estudi correspon al conjunt de seccions censals estudiades. Aquest territori s'expandeix entre els carrers d'Espronceda i Rambla Prim i entre la Gran Via de les Corts Catalanes i la Ronda Sant Martí. La representació gràfica de les dades d'aquest territori segueix les directives marcades pels conjunts Parera i la Caixa, ja que són els dos projectes més grans del barri.

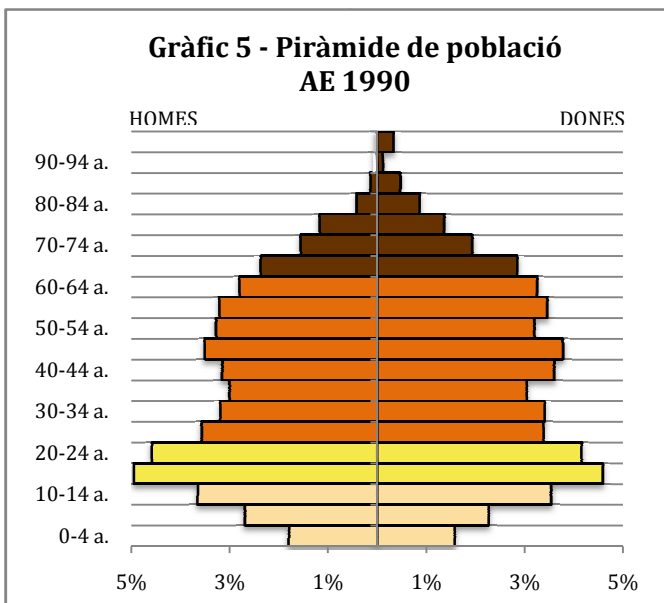


<sup>13</sup> Vegis annex 1: *Divisió territorial, àrees d'estudi, variables i mapes (1947-2011)*.

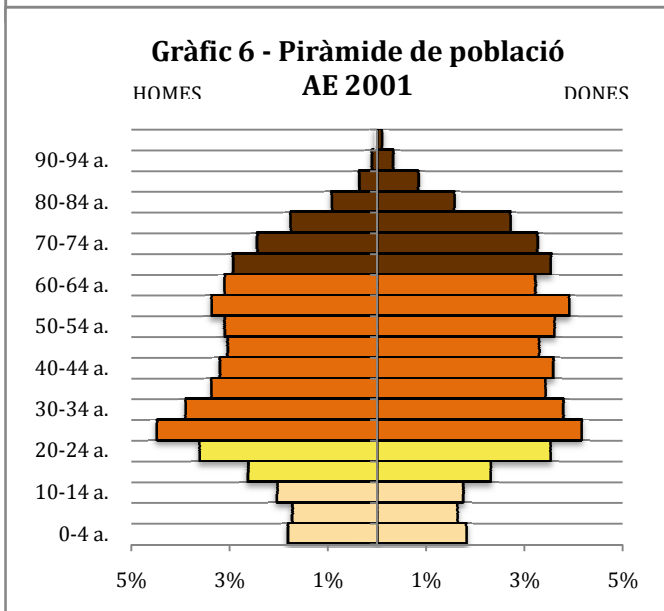
<sup>14</sup> Àrea d'estudi (AE). Vegis annex 1.

<sup>15</sup> Divisions més petites en les que s'ha dividit el treball per realitzar un estudi més acurat. Vegis annex 1.

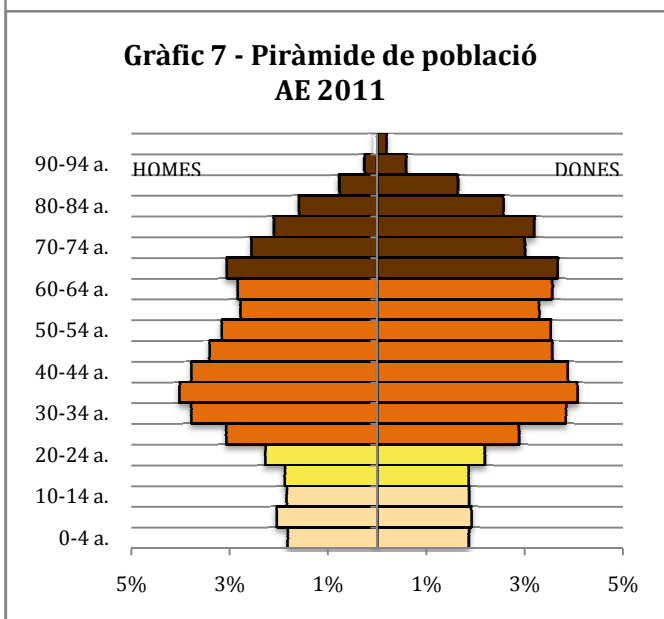
<sup>16</sup> Totes les piràmides de població, així com la resta dels gràfics, es troben a l'annex 3: *Gràfics per a les taules de dades de 1947-2011*.



A la piràmide de l'àrea d'estudi de l'any 1970 (gràfic 3) observem un perfil semblant al de l'any 1965, tot i que hi ha hagut una suavització dels trencaments. El boom demogràfic que hi havia al moment fa que el grup d'edat amb un percentatge més elevat sigui el de 0-9 anys. A més, l'augment de la població major de 65 anys provoca que continuï existint l'estructura familiar trigeneracional.



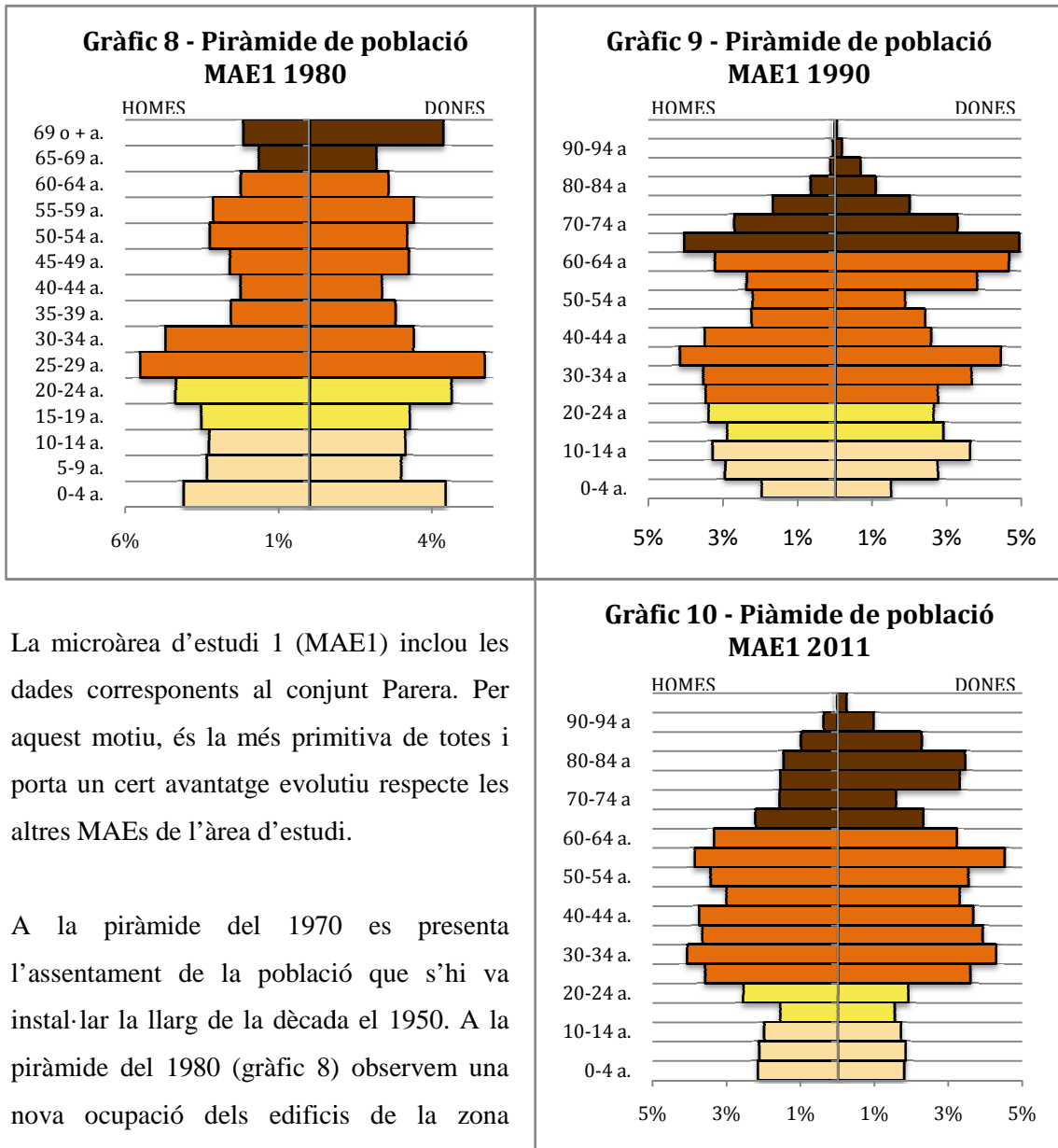
A la piràmide de l'any 1980 (gràfic 4) es produeix una major moderació dels trencaments. Malgrat això, s'observa una regressió de la taxa de natalitat a causa de la crisi de 1973, de la inserció de la dona al món laboral i pel canvi en la concepció familiar.



L'any 1990 (gràfic 5) observem un major descens de la natalitat, però l'any 2001 se'n produeix un nou augment arran de la gran arribada massiva d'immigració internacional.

La darrera piràmide de població de l'àrea d'estudi, la del 2011 (gràfic 7), és regressiva. Això provoca que, tot i que la taxa de natalitat s'hagi mantingut respecte el 2001, científicament considerem que és tracta d'una població en extinció, ja que l'índex sintètic de fecunditat se situa per sota del 2,1 fills/dona.

**b. Microàrea d'estudi 1<sup>17</sup>**



La microàrea d'estudi 1 (MAE1) inclou les dades corresponents al conjunt Parera. Per aquest motiu, és la més primitiva de totes i porta un cert avantatge evolutiu respecte les altres MAEs de l'àrea d'estudi.

A la piràmide del 1970 es presenta l'assentament de la població que s'hi va instal·lar la llarg de la dècada el 1950. A la piràmide del 1980 (gràfic 8) observem una nova ocupació dels edificis de la zona (sobretot dels corresponents al conjunt Parera, a causa de la seva antiguitat). Aquesta ocupació la protagonitzen parelles joves d'entre

sobretot 25 i 29 anys que substitueixen la població originària dels edificis i provoquen, consegüentment, un augment de la natalitat. En aquest cas, la crisi del 1973 no afecta a aquest augment de la natalitat.

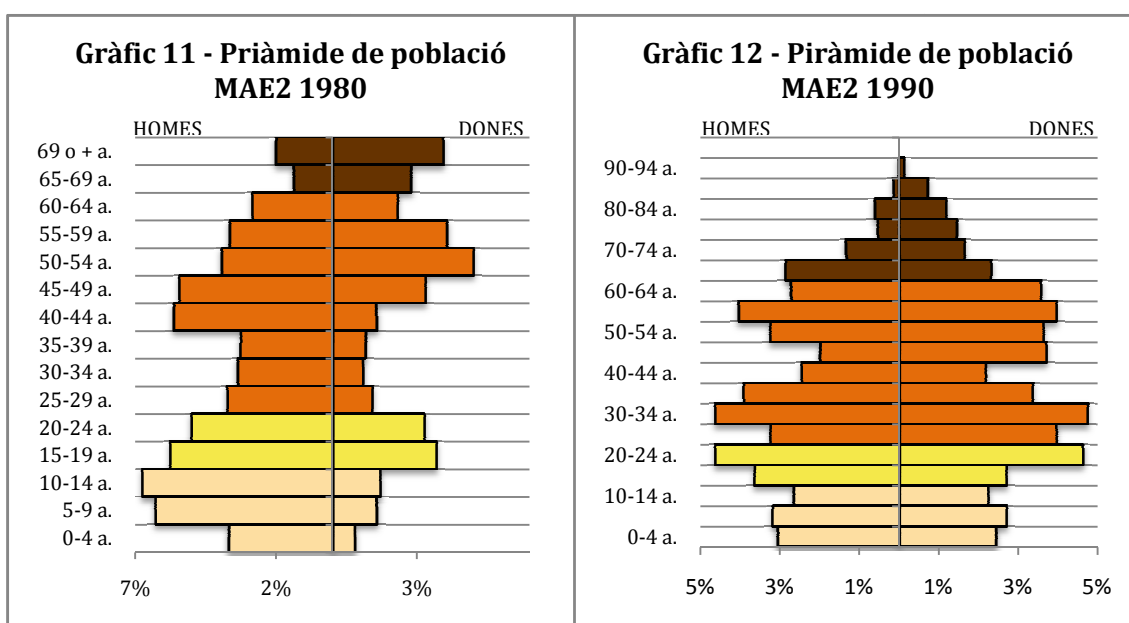
El 1990 (gràfic 9) es produeix una forta baixa de la natalitat. Si observem els grups predominants en aquest període, que són les persones entre 30-39 i 64-74 anys, trobem la causa d'aquesta baixada de la taxa de naixement. Aquests conjunts representen els primers i segons

<sup>17</sup> No s'inclouen les piràmides de població dels anys 1970 i 2001 pertanyents a la MAE1 per no tenir una rellevància gràfica important. Aquests gràfics es poden consultar a l'annex 3.

colonitzadors de la zona, que són una població ja adulta, els quals ja han tingut descendència prèviament, fent que no hi hagi molts naixements, i provocant una considerable disminució de la natalitat. L'any 1990, el conjunt Parera ja ha acollit dues generacions complertes de persones.

Finalment, l'any 2011 trobem tres generacions convivint en aquesta MAE. Aquestes famílies estan formades per avis, pares i fills no emancipats menors de 30 anys. Aquests darrers, al no anar-se'n de casa, generalment no tenen fills i això fa que la taxa de natalitat no augmenti novament com hauria de passar.

### c. Microàrea d'estudi 2<sup>18</sup>



A la piràmide de població del 1980 de la microàrea d'estudi 2 presenta una gran desproporció entre homes i dones. Aquest fet es pot atribuir a tres factors:

1. Les dones han marxat del territori en qüestió.
2. Els homes s'han instal·lat prèviament on es procedirà a la reunificació familiar.
3. Error en les dades proporcionades pel Departament d'Estadística de l'Ajuntament de Barcelona.

Tenint en compte que la desproporció també està present als grups d'edat més joves, l'opció més probable és que les dades publicades al padró de 1981 siguin errònies, ja que si es tractés d'un situació de futura reunificació familiar només haurien d'estar en desigualtat notable els grups d'entre 20 i 49 anys.

<sup>18</sup> No s'inclou la piràmide de població de l'any 1970 pertanyent a la MAE2 per no tenir una rellevància gràfica important. Aquest gràfic es pot consultar a l'annex 3.

D'altra banda, en aquesta nova piràmide la major diversitat de colons fa suposar la nova construcció d'edificis. Els nous habitants els poden dividir en els grups següents:

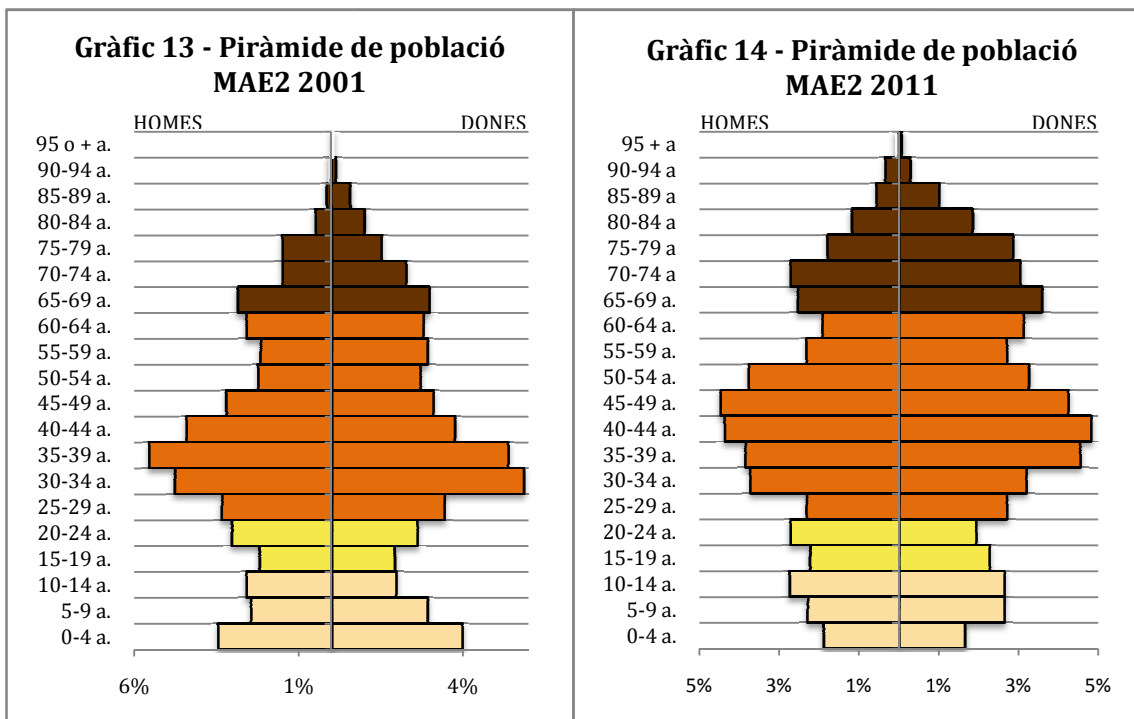
1. Població d'entre 55 i 59 anys recol·locada dintre de la mateixa ciutat. A causa de la seva edat, tenen un nivell econòmic més elevat i poden passar del lloguer a la propietat.
2. Parelles joves d'uns 30 anys, ambdós treballant probablement a professions liberals que els permeten accedir a la propietat.
3. Finalment, parelles joves d'entre 20 i 24 que es casen i els pares els hi proporcionen una vivenda de propietat.

L'any 2001 (gràfic 13) els grups d'edats de les zones centrals s'estabilitzen però disminueix notablement el nombre d'habitants que al padró del 1990 se situa a la franja dels 50-55 anys. Les causes d'aquesta disminució es poden atribuir a:

1. La població originàriament immigrada torna a les seves poblacions natal. A la dècada els 90 la ciutat de Barcelona perd molta població jubilada arran de la crisi del 1980<sup>19</sup>.
2. Defunció.

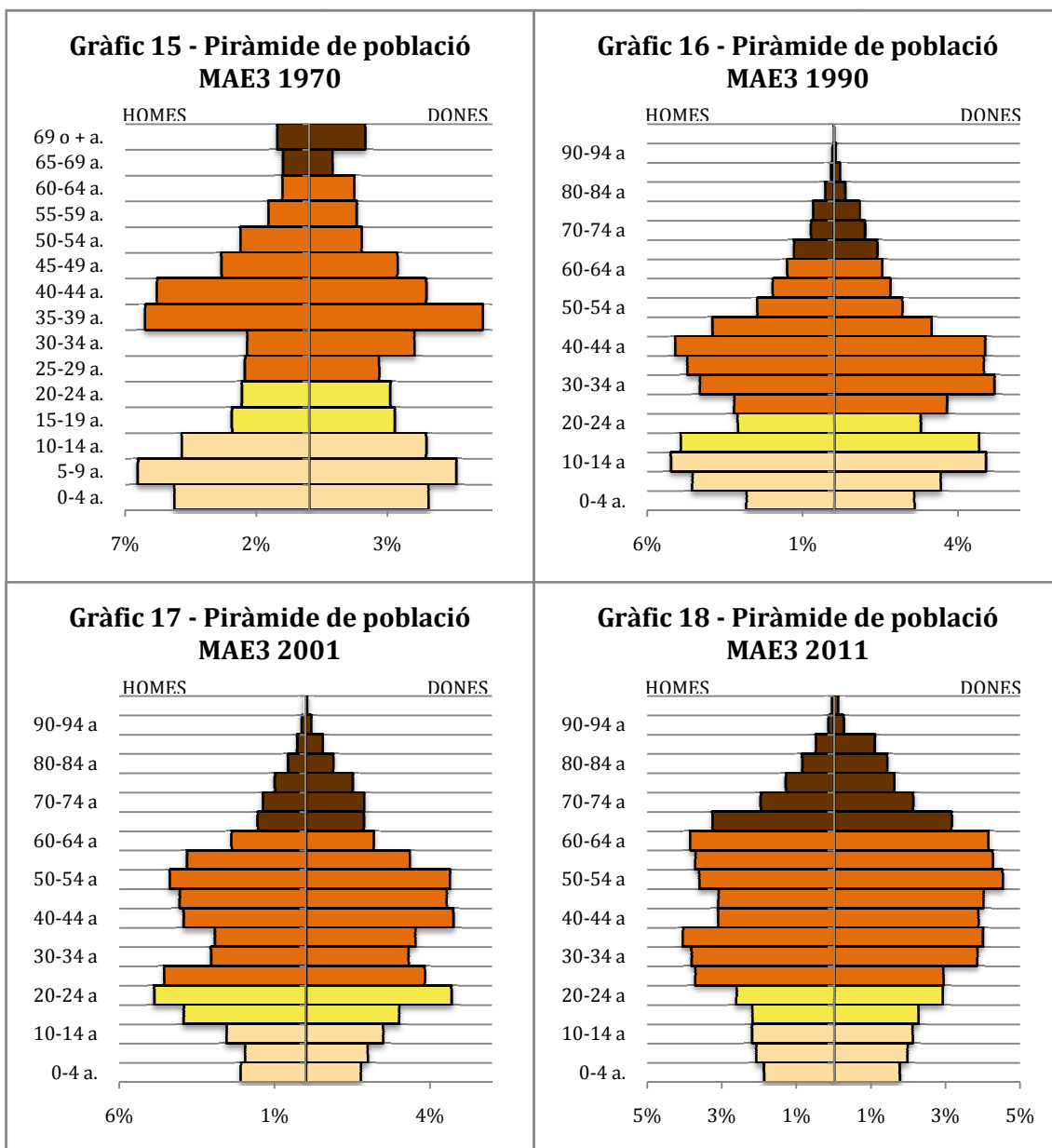
Els grups més joves i l'arribada de població internacional provoquen un considerable augment de la natalitat.

Finalment, l'únic aspecte destacable de la piràmide de població del 2011 (gràfic 14) és la nova caiguda de la natalitat respecte el 2001.



<sup>19</sup> La crisi del 1980 provoca una reconversió industrial, seguida de l'acomiadament de les persones d'edat més avançada.

d. Microàrea d'estudi 3<sup>20</sup>



La microàrea d'estudi 3 va ser la darrera àrea en desenvolupar-se de totes tres MAEs. A la piràmide de població de l'any 1970 (gràfic 15) observem que la població colonitzadora d'aquest territori són parelles madures amb fills tinguts fregant el límit de l'edat comuna. Els grans trencaments que presenta la piràmide mostra els estrats generacionals que ocupen el territori i això ens indica que es tracta d'una població nouvinguda a la zona del barri.

<sup>20</sup> No s'inclou la piràmide de població de l'any 1980 pertanyent a la MAE3 ja que representa una situació demogràfica totalment incoherent, tot i que aquest gràfic ha estat realitzat amb les dades proporcionades pel Departament d'Estadística de l'Ajuntament de Barcelona. Aquest gràfic es pot consultar a l'annex 3.

L'any 1990 (gràfic 16) es consolida la població respecte els anys 1970 i 1980. Malgrat això, hi ha una important tendència a la caiguda demogràfica, produïda pel gran descens de la taxa de natalitat, que ha disminuït fortament.

Però fins el 2001 (gràfic 17) la natalitat s'estabilitza i no presenciem un trencament tant gran com a l'any 1990. Aquest augment ve provocat, en gran part, per l'arribada d'immigració internacional durant aquest període.

Per tancar aquest apartat, l'any 2011 (gràfic 18) es produeix una major consolidació de la població però es generen una retrocés progressiu de la taxa de natalitat.

### **4.2.3. Conclusions**

Després d'aquesta anàlisi de les piràmides de població segons l'àrea d'estudi a la qual corresponen podem extreure'n certes característiques comunes i emprar-les com a conclusions.

Primer de tot cal dir que la població colonitzadora són parelles joves amb infants, que generen, a més, un alta taxa de natalitat. En segon lloc, els trencaments i les grans diferències entre grups d'edats se suavitzen al llarg dels anys i es produeix un fenomen de consolidació de la població. També s'ha apreciat que s'abandona. En quart lloc, s'ha de considerar que el pas del temps propicia l'abandonament del model familiar de convivència de tres generacions (avis, pares i fills) en benefici de l'estructura bigeneracional (pares i fills). La població pateix un procés d'envelliment, igual que a la resta del món occidental. En sisè lloc s'ha d'esmentar que, a mesura que passen els anys, la taxa de natalitat disminueix arran de causes diverses; tanmateix, al padró de l'any 2001 la natalitat augmenta a causa de l'arribada d'immigració internacional. Com a setena i última conclusió, s'observa que totes les característiques ja esmentades es repeteixen cíclicament.

Algunes de les conclusions obtingudes, com ara el canvi del model familiar, es relacionaran amb altres variables estudiades al llarg del treball.

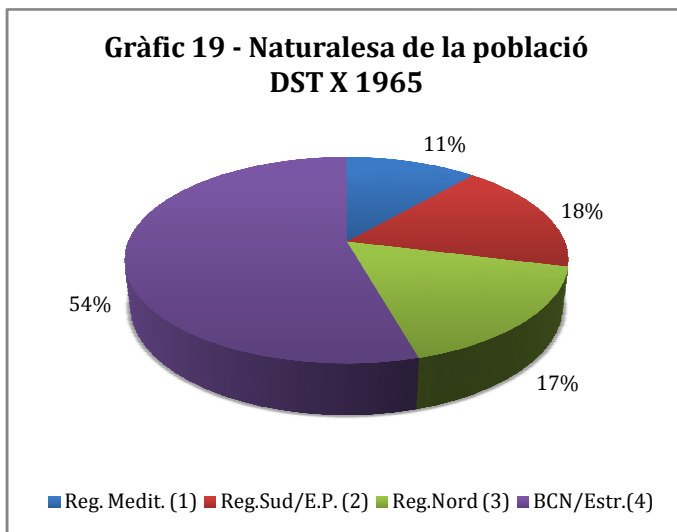
## **4.3. Naturalesa de la població**

La naturalesa de la població ens informa del lloc de procedència dels habitants d'un territori. El padró del 1965 ens permet conèixer, a més, l'any d'arribada d'aquests colons. En el present apartat s'analitza de manera detallada i amb suport gràfic aquesta variable tan rellevant.

### 4.3.1. Any 1965: Barcelona com a referència nacional

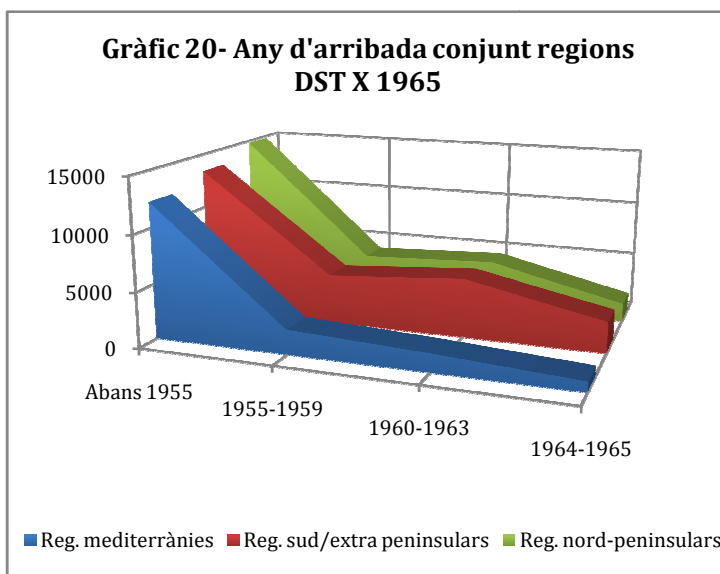
L'any 1965 la població del districte de Sant Martí (districte X aleshores) era divisible en dos grans grups (gràfic 19)<sup>21</sup>:

1. Població barcelonina (o estrangera internacional)<sup>22</sup>: corresponen als fills de la primera onada d'immigració nacional.
2. Població immigrant nacional: corresponen a la



primera onada migratòria que va arribar a la ciutat, d'entre 24 i 44, els fills dels quals s'inclouen al punt 1 (població barcelonina).

Cal destacar que Barcelona era un punt de referència de la població immigrant nacional. Aquest fet es demostra amb l'arribada de població de les regions del nord (17%). En molts casos, aquests nousvinguts eren gallecs, i per tant ens hem de plantejar quins són els factors que provoquen que població per exemple gallega vingui a una ciutat situada a més de 1.000



quilòmetres de distància, quan es podrien haver instal·lat, per exemple, a Madrid, ciutat més propera per a ells. Les causes d'aquest fet són:

1. La ciutat comtal oferia una àmplia oferta laboral al sector industrial.
2. A més, també obria la porta a la possibilitat de realitzar carrera professional i aconseguir una bona promoció professional. Moltes vegades els nousvinguts no buscaven aquesta formació per a ells, sinó per als seus fills.

<sup>21</sup> Les referències indicades als gràfics d'aquest apartat i dels següents s'han de consultar a l'annex 3 (veure pàgina 8), ja que per qüestions d'espai no s'han pogut incloure en el text principal.

<sup>22</sup> No es té en compte aquesta apreciació ja que la població estrangera internacional era gairebé nul·la.

La població de les regions mediterrànies (Múrcia i València, sobretot) van protagonitzar un flux important d'immigració a les acaballes del segle XIX i durant el segle XX fins al 1955, com podem observar al gràfic 20. Aquesta població va arribar fins al 1955 sobretot per a treballar en les obres de construcció del metro i de les infraestructures per a l'exposició universal del 1888.

A partir del 1955, la població provinent de les regions mediterrànies va començar a disminuir progressivament a causa de dos factors bàsics:

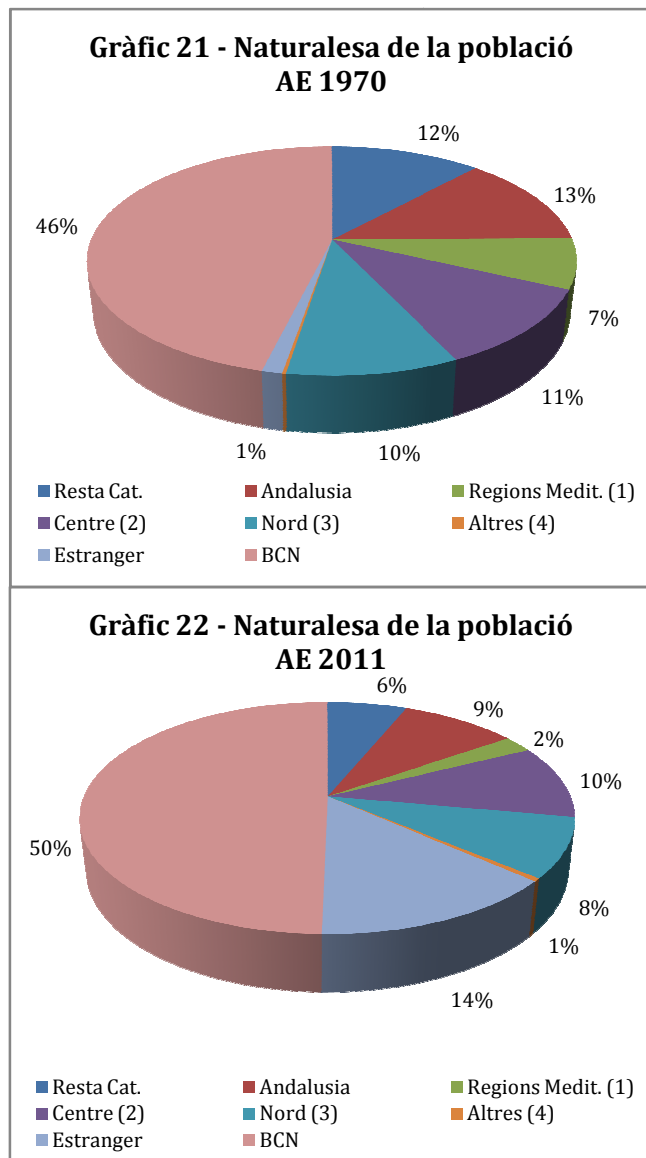
1. Desenvolupament del negoci del turisme en aquestes àrees.
2. La ciutat de València també s'havia constituït com a un pol d'atracció de la població nacional, tot i que no al mateix nivell que Barcelona.

#### 4.3.2. Anys 1970 a 2011

La major definició de les variables a partir del 1970 permet fer un estudi més precís de les dades, en aquest cas, de l'origen geogràfic de la població.

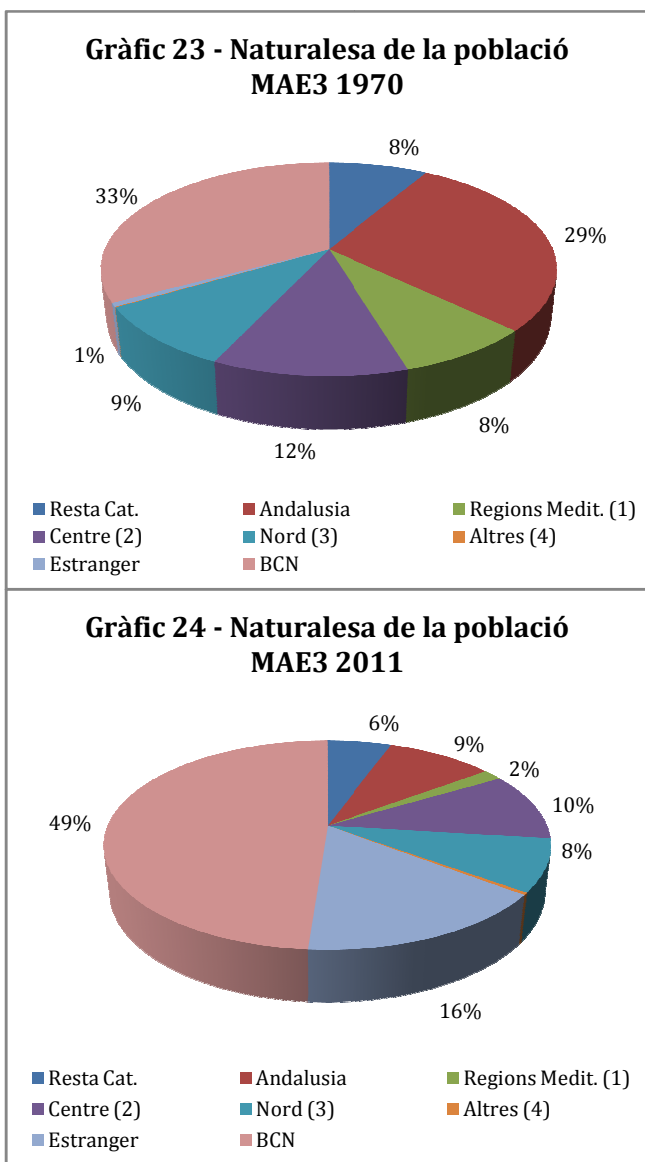
Als gràfics 21 i 22, corresponents a l'àrea d'estudi dels anys 1970 i 2011, respectivament, podem observar l'evolució de la naturalesa de la població entre els decennis (1970, 1981, 1990, 2001 i 2011). En aquest dos gràfics percebem la gran importància de la població autòctona de Barcelona i Catalunya, representant ambdues juntes més del 55% del conjunt de la població. Aquest percentatge es manté estable al llarg dels anys.

D'altra banda, un aspecte destacable és la homogeneïtat que es manté entre els percentatges corresponents a les regions centrals, les del nord i Andalusia.



Aquest fet és estable al llarg dels anys tot i que els percentatges es redueixen progressivament. Tanmateix, les regions mediterrànies no comparteixen aquesta homogeneïtat a causa del desenvolupament turístic de la costa mediterrània, com ja s'ha explicat anteriorment.

La disminució del percentatge de població protagonitzat per aquestes quatre zones s'oposa al gran augment de la població immigrant internacional arribada tant a Sant Martí, com a Catalunya i altres zones de l'Estat espanyol, que passa de l'1% l'any 1970 al 14% l'any 2011. El gran creixent d'aquest percentatge es va protagonitzar, bàsicament, a partir de l'any 2001.



Cal fer ressò, però, en que el barri acollia molta població autòctona l'any 1970. Aquest fet es contradia amb la creença popular que el barri, originàriament, estava habitat pràcticament en la seva totalitat per població immigrant nacional. Aquesta contradicció es deu a que Sant Martí de Provençals constituïa un barri de recol·locació per a la població barcelonina. Per tant, els ocupants del

barri no eren els immigrants arribats principalment des del 1945, sinó els fills d'aquests immigrants. Malgrat això, si analitzem el gràfic 23, corresponent a la microàrea d'estudi 3 de l'any 1970, observem que no es manté l'alt percentatge de població autòctona, sinó que la població immigrant nacional representa més de dos terços de la població. Aquest fet rau de ser la MAE3 una zona de nova creació durant aquest període i que

acollia nousvinguts. Aquesta situació demostra clarament els diferents ritmes d'evolució de les diverses zones del barri, com apreciem també amb les piràmides de població.

Si comparem aquest darrer gràfic amb el número 24, corresponent a la mateixa zona però l'any 2011, apreciem l'estabilitat que s'ha anat consolidant al llarg dels anys pel que fa a la població autòctona. A més, un altre fet destacable que neix d'aquesta comparació és el gran descens de la població immigrant andalusa, rebaixada en un 20%. Aquest gran disminució es pot atribuir a la creació de l'Estat autonòmic que es va realitzar a Espanya l'any 1978. Amb la creació d'Andalusia com a comunitat autònoma, es van promoure un conjunt d'ajudes i subsidis per a la subsistència de la població, cosa que va provocar aquesta disminució de la immigració andalusa.

Finalment cal pensar, per entendre les desigualtats presents entre alguns gràfics, que la població nouvinguda s'instal·lava allà on hi havia disponibilitat de vivenda i on els immigrants podien accedir-hi econòmicament parlant.

### **4.3.3. Conclusions**

De l'anàlisi dels gràfics de la naturalesa de la població podem obtenir certes conclusions, entre les quals cal destacar, en primer lloc, que la ocupació inicial del barri no estava protagonitzada per immigrants nacionals com afirma la creença popular, sinó que la realitzaven la població autòctona, fills en gran part de les remeses immigratòries. Això porta a la segona conclusió, on s'estableix que el barri de Sant Martí de Provençals constitueix una zona de recol·locació de població a nivell intern de la ciutat. En tercer lloc cal considerar que la població immigrant internacional era gairebé inexistent fins l'any 2001, quan s'inicia el període d'arribada massiva d'aquesta classe d'immigració. Com a quarta conclusió podem dir que la naturalesa de la població també evidencia els diferents ritmes evolutius i, finalment, que Barcelona actua com a pol d'atracció de la població immigrant nacional.

## **4.4. Activitat econòmica**

L'activitat econòmica és una altra variable que ens permet analitzar i comprendre la realitat d'una zona, en aquest cas el barri de Sant Martí de Provençals i de les tres microàrees d'estudi. Aquest condició la podem subdividir en unes altres dues variables:

1. Relació amb l'activitat econòmica: aquesta variable ens permet conèixer la situació laboral de la població, és a dir, ens informa de la quantitat d'estudiants, jubilats/pensionistes, mestresses de casa, ocupats, desocupats... Aquestes dades estan disponibles el 1981 per al conjunt de la població, i el 1990 i el 2001 per sexes. En el cas del 1970, s'inclou tot al sector d'activitat econòmica.

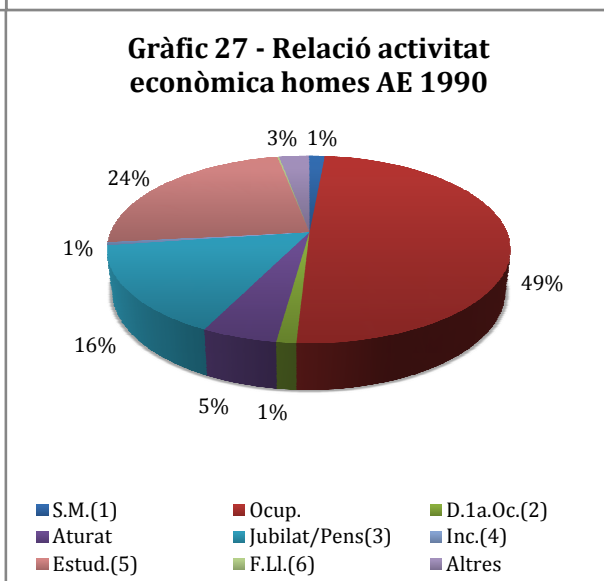
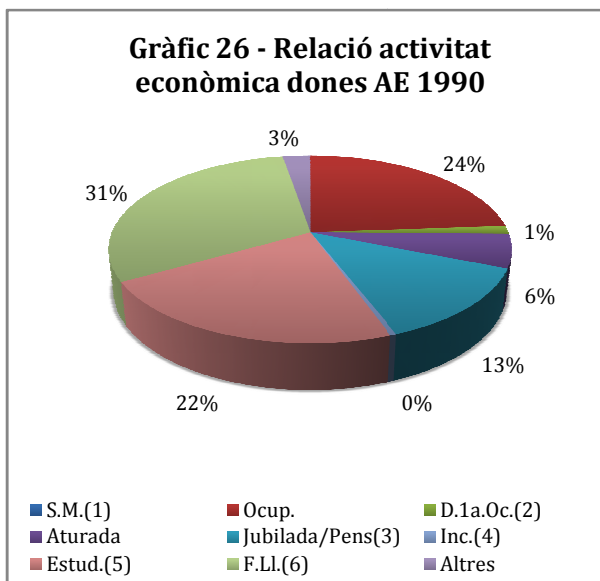
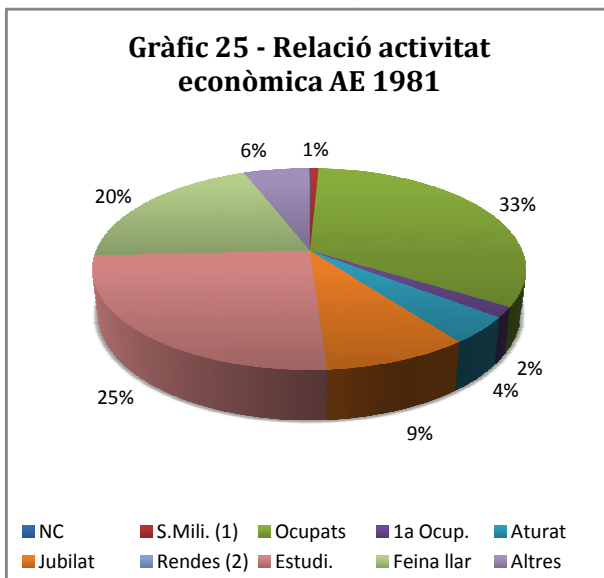
- Sector d'activitat econòmica: dintre de la població ocupada, s'especifica quin és el seu camp d'activitat professional, dividint entre professionals i tècnics, personal directiu, serveis administratius... Aquestes dades es divideixen per sexes entre els anys 1970 i 2001.

#### 4.4.1. Relació amb l'activitat econòmica

Als gràfics 25 a 29, representatius de la relació amb l'activitat econòmica de l'àrea d'estudi entre els anys 1981 i 2001, ens permeten apreciar l'evolució d'aquesta variable al llarg dels anys a nivell del conjunt del barri.

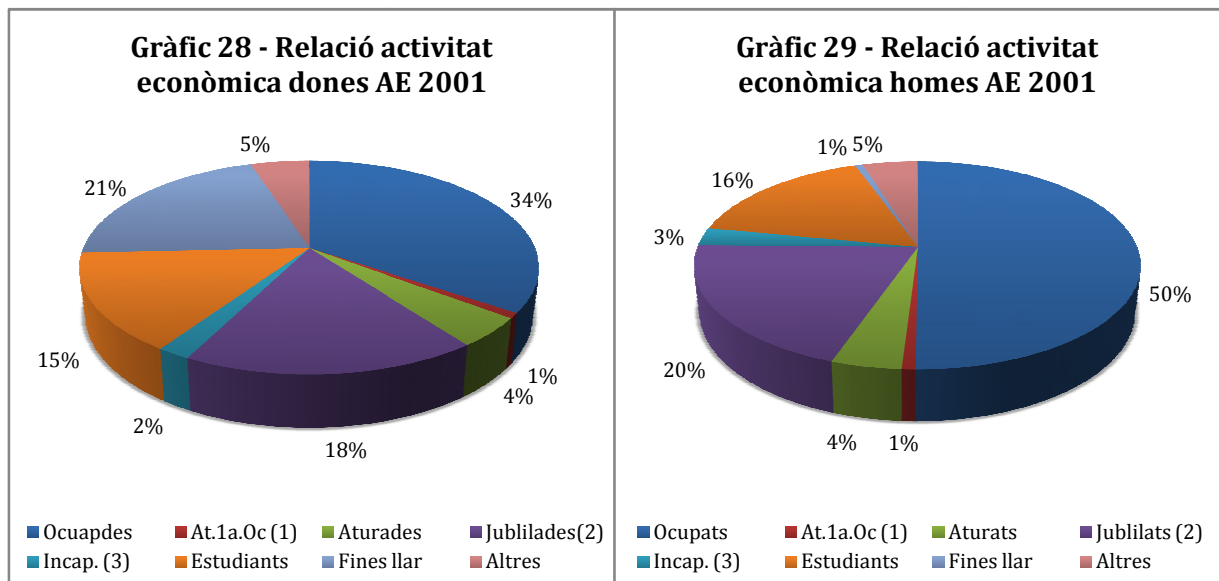
Així, l'any 1981 trobem un gràfic que podem dividir en tres parts: els ocupats, que majoritàriament eren homes, tot i que també algunes dones; els estudiants, nois i noies joves; i finalment les feines de la llar, realitzades per dones mestresses de casa que no realitzaven treball assalariat. La taxa d'atur durant aquest període era molt baixa (4%).

Amb la divisió per sexes els anys 1990 i 2001 podem realitzar una anàlisi molt més completa mitjançant la comparació entre homes i dones. La diferència entre homes ocupats i dones ocupades és poc destacable l'any 1990 ja que la taxa de desocupació era baixa durant aquest període. Aquesta



desproporcionalitat s'igualava si sumem el percentatge de dones ocupades i dones que realitzen feines de la llar (no assalariades). D'altra banda, el nombre d'estudiants es proporcional entre el dos sexes.

Si recordem el context històric, l'any 1990 les grans potències europees es van veure afectades per l'esclat de la bombolla immobiliària al Japó i per les tensions amb el preu del petroli pels conflictes a la Guerra del Golf, que va provocar inflació. Malgrat això, la crisi no va arribar intensament a Espanya fins el 1993, ja que la gran despesa pública realitzada entre 1990 i 1992 en motiu de la construcció d'infraestructures per a l'Exposició Universal de Sevilla del 1992 o els Jocs Olímpics de Barcelona del 1992 van provocar que la taxa d'atur no es disparés al país. Però, en quant els projectes es van finalitzar la desocupació va créixer ràpidament. Això fa que tot i que en la comparació dels gràfics entre el 1990 i el 2001 la taxa d'atur es mantingui estable, cal recordar que entre aquests dos períodes la desocupació va arribar a situar-se al voltant del 24%. La sortida de la crisi es va produir el 1997, per aquest motiu als gràfics del 2001 la taxa d'atur es novament molt més inferior.

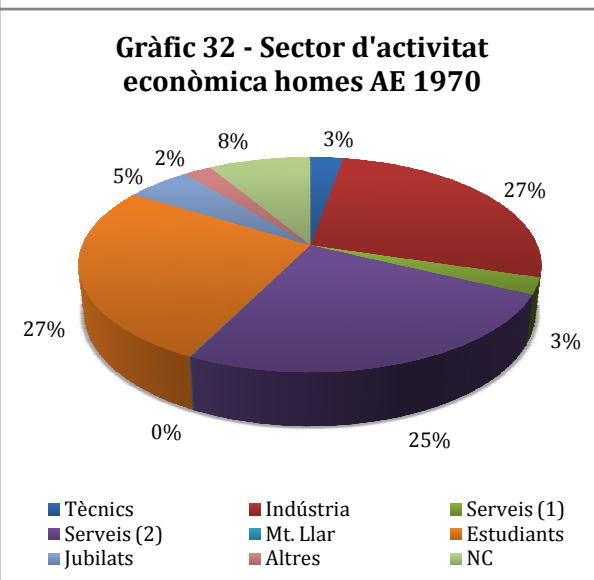
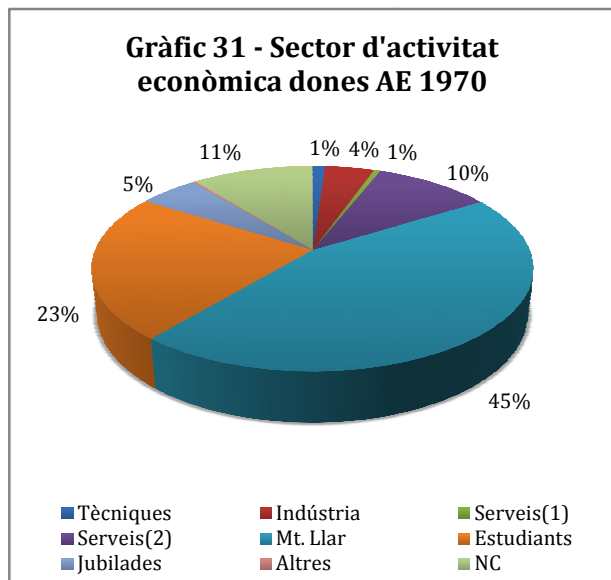
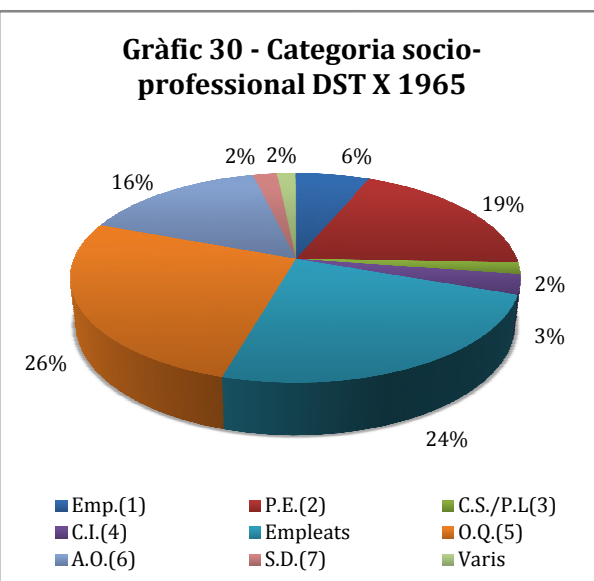


L'any 2001 el nombre de dones ocupades augmenta considerablement, passant del 24% al 34% en només un decenni. Aquest augment es contraposa a la disminució en un 10%, també, del nombre de mestresses de casa. El procés d'envelliment de la població provoca que en aquests deu anys el percentatge de dones jubilades augmenti en un 5%, i que, també com a conseqüència d'aquest envelliment, hi hagi una disminució del nombre d'estudiants, passant d'un 22% a un 15%. Un descens també considerable és el de la taxa d'atur, a causa de la bonança econòmica que l'Estat espanyol va començar a viure durant aquest període i que finalitzaria amb l'actual crisi econòmica.

D'altra banda, si comparem la relació amb l'activitat econòmica dels homes entre els anys 1990 i 2001 observem que malgrat les conseqüències de la crisi econòmica no es reflexen ja que la situació ja s'havia normalitzat novament. Un augment destacable ha sigut el de la taxa de jubilats, que ocupa, més o menys, el buit deixat per la disminució del nombre d'estudiants.

#### 4.4.2. Sector d'activitat econòmica

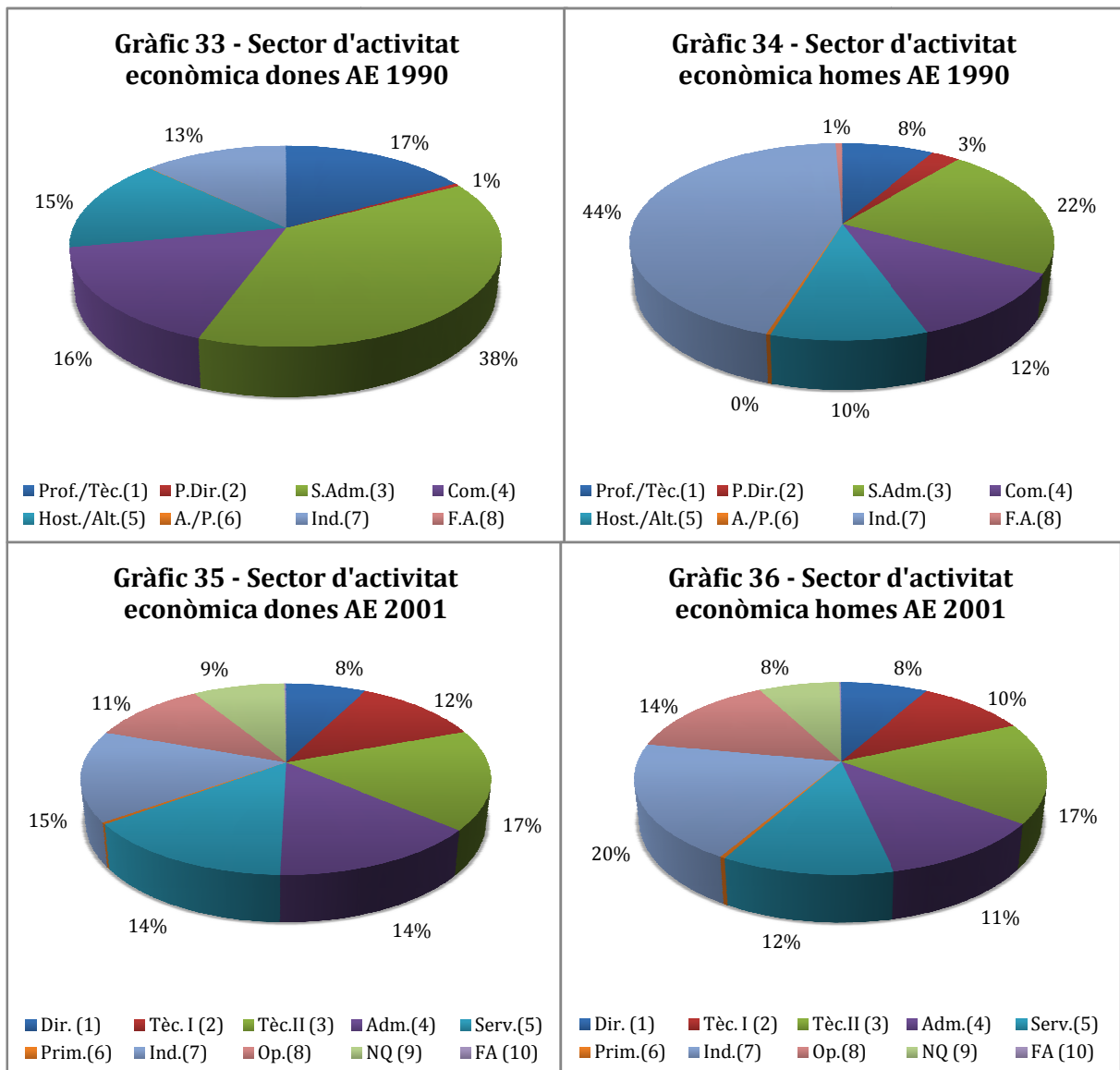
El sector d'activitat econòmica constitueix una variable difícil d'analitzar a causa de la gran irregularitat en la classificació de les categories professionals. A més, cal tenir en compte que l'any 1970 s'inclou, a més del sector d'activitat econòmica, la relació amb aquesta. Això fa que les dades que trobem separades a partir del 1981, aquí estiguin en un únic gràfic, cosa que complica encara més la comparació. Malgrat això, s'ha realitzat un estudi el més precís possible.



Al gràfic 30, corresponent a la categoria socio-professional de l'any 1965, encara amb la divisió anterior, observem la gran importància dels obrers qualificats. Aquest fet reafirma la conclusió exposada a l'apartat de naturalesa de la població, referent a que Barcelona actuava com a un punt de referència massiu de la població immigrant a causa no només de la seva oferta laboral, sinó també per la seva gran oferta educativa i les possibilitats de promoció, en aquest cas, l'Escola del Treball. Juntament amb els obrers no qualificats, aquests dos col·lectius suposen el

50% de la població, això vol dir que la concentració de fàbriques a l'època tant al barri com a zones properes a aquest era molt alta. Però si sumem, a més, els catalogats com a altres obrers, el percentatge s'enfila al 66%. L'últim col·lectiu més important era els dels petits empresaris, fent referència a comerciants de barri.

Fent una comparació entre els gràfics 31 i 32, podem analitzar la diferent situació pel que fa a l'activitat econòmica entre homes i dones. En el cas dels homes, s'estableix una certa estabilitat pel que fa als percentatges corresponents a la indústria, als serveis 2 i als estudiants. Però en el cas de les dones es fa evident la tendència de la època: fer estudiar prioritàriament als nois que no pas a les noies. Aquesta actitud provoca la presència d'una gran quantitat de mestresses de casa, suposant gairebé el 50% de les dones. Pel que fe a les altres situacions, es divideixen en el 25% restant, sense tenir cap una rellevància destacable.



Si recordem els gràfics número 26 i 27, corresponents a la relació amb l'activitat econòmica de dones i homes l'any 1990, observem com la desproporció entre homes i dones estudiants desapareix i s'estabilitza en valors molt semblants. Així se soluciona la preferència en l'estudi dels homes que estava presentat l'any 1970. Malgrat aquest avenç, si recordem els percentatges d'ocupació de dones i homes eren molt desiguals (24% i 49%, respectivament), amb un encara gran nombre de dones realitzant tasques de la llar no assalariades. Tanmateix, cada cop les dones es van incorporant de manera més notable al treball assalariat.

Si comparem els sectors als quals dedicaven dones i homes les seves jornades laborals el 1990 (gràfics 33 i 34), observem que les dones realitzaven principalment tasques de serveis administratius, envers les tasques a indústries que gairebé la meitat dels homes desenvolupaven. Pel que fa a la resta de dones, es repartien proporcionalment entre el comerç, la indústria, la hostaleria i els càrrecs reservats a professionals i tècniques. Pel que fa als homes, la segona ocupació més realitzada corresponia als serveis administratius.

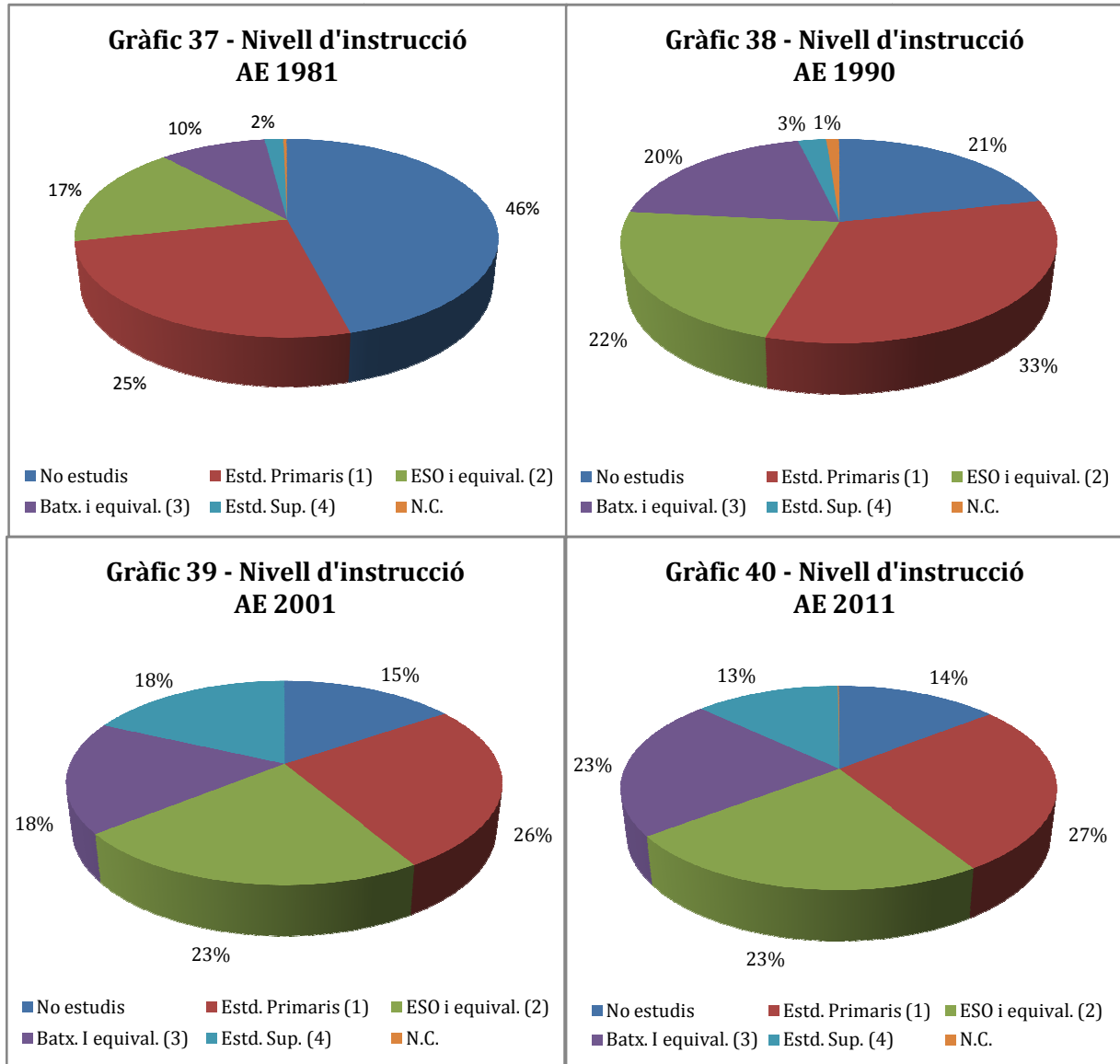
L'any 2001 s'estableix una nova divisió de les categories professionals. En aquests dos gràfics, els 35 i 36, el mercat està pràcticament igual repartit entre homes i dones, tot i que si recordem la relació amb l'activitat econòmica d'aquest període (gràfics 28 i 29), el nombre de dones realitzant treball assalariat era menor al d'homes, però poc a poc aquest percentatge va augmentant. Si estiguessin disponibles les dades actuals, probablement el percentatge de dones ocupades seria molt més aproximant al d'homes.

#### **4.4.3. Conclusions**

D'aquest apartat sobre l'activitat econòmica de la població de Sant Martí podem obtenir conclusions tant de la relació com del sector d'activitat econòmica i establir una comparació com s'ha fet a l'apartat 4.4.2. Les principals conclusions són, en primer lloc, que l'oferta promocional que oferia o ofereix la ciutat de Barcelona va provocar l'aparició d'un percentatge important d'obriers qualificats. A més, també cal destacar que a mida que passa el temps les diferències laborals entre homes i dones es redueixen progressivament, ja que un percentatge important de les dones s'insereixen al mercat del treball assalariat al llarg d'aquests anys. Una altra variable en què observem la gradual igualtat entre nois i noies és en el nombre d'estudiants. Finalment, també podem dir que amb aquests gràfics podem interpretar les conseqüències de les crisis econòmiques que han anat afectant la nostra societat durant la segona meitat del segle XX.

## 4.5. Nivell d'instrucció

El nivell d'instrucció és una variable molt útil per poder analitzar el grau de desenvolupament d'una població. Aquesta variable està disponible a partir del 1981.



Al gràfic número 37, corresponent a l'any 1981, trobem una situació en la qual la majoria de la població o bé no té estudis o només en té els primaris. Aquestes dades correspondrien a la segona onada colonitzadora del barri, fills dels immigrants i d'altres persones de la ciutat. Això fa que el nivell d'estudis sigui tan baix. A més, els fills d'aquestes persones encara són petits i no tenen titulació adquirida, i si la tenen ocupen el percentatge d'estudis primaris i ESO i equivalents.

Deu anys després, l'any 1990 (gràfic 38), el nombre de persones sense estudis es redueix espectacularment i deixa pas a l'augment dels estudis primaris, l'ESO i els seus equivalents i el batxillerat elemental i els respectius equivalents. El qui protagonitzen aquest gran augment i avanç al nivell d'estudis són els fills de la segona onada colonitzadora del barri.

Posteriorment, l'any 2001 (gràfic 39), s'assoleix el nivell màxim d'estudis enregistrat en tota la història del barri. Aquest període constitueix una època d'èxit formatiu en la qual la gent ja no vol només romandre amb els estudis bàsics i principals, sinó que la ambició és major, que, conseqüentment, provoca un major descens de la població sense estudis i un impressionant augment del col·lectiu amb estudis superior, augmentant en només 10 anys un 15%. Aquestes persones eren els que l'any 1990 formaven part del grup de batxillerat i equivalents. Una de les causes que probablement van motivar a aquest col·lectiu a continuar formant-se és la crisi econòmica que entre el 1993 i el 1997 va afectar l'Estat, provocant elevades taxes d'atur.

Finalment, l'any 2011 (gràfic 40), és produeix un descens del percentatge d'estudis superiors que es tradueix en un augment del tant per cent de batxillerat i equivalents, que estableixen entre si una relació directa. Aquest descens neix arran d'un fenomen sociològic, que al seu torn deriva dels anys de bonança econòmica que va viure els país i Europa fins l'inici de la crisi el 2008. Aquests anys de bonança van provocar justament el contrari del que va motivar a la gent a estudiar durant la dècada dels 90. A la dècada del 2000 es va canviar la concepció de l'educació i la gent va pensar que no calia invertir massa temps en l'estudi per poder mantenir un bon nivell de vida. Tenien part de raó, però aquest bon nivell de vida era temporal, i actualment moltes d'aquestes persones que bàsicament es van dedicar a la construcció es troben a l'atur sense un nivell formatiu òptim.

Si poguéssim veure el nivell d'instrucció de la població del proper padró, d'aquí a uns deu anys és molt probable que el percentatge de persones amb estudis superiors tornés a ser major i fins i tot superior als nivells del 2001, a causa de la gran crisi econòmica que pateixen la majoria dels països més desenvolupats, ja que la gent se n'adona de la importància de disposar d'aquests estudis per poder adoptar un bon nivell de vida al futur.

#### **4.5.1. Conclusions**

Les principals conclusions que podem obtenir d'aquest apartat són, en primer lloc, que el nivell d'instrucció de la població va augmentant progressivament al llarg dels anys, i cal dir que l'augment d'aquest grau formatiu és realitza esglaonadament, és a dir, cada deu anys augmenta el nivell superior del que havia augmentat el decenni anterior, el qual disminueix.

En segon lloc també s'ha apreciat que els períodes de bonança econòmica afecten negativament al nivell formatiu de la població, ja que augmenta la oferta de llocs de treball els quals no demanen un nivell formatiu determinat. Oposadament, els períodes de crisi econòmica afecten positivament. Això es degut a que l'única manera d'assolir un bon nivell de vida passa per disposar d'un bon nivell d'estudis.

Finalment, no hi ha diferències destacables entre l'àrea d'estudi i les microàrees d'estudi pel que fa al nivell d'instrucció de la població.

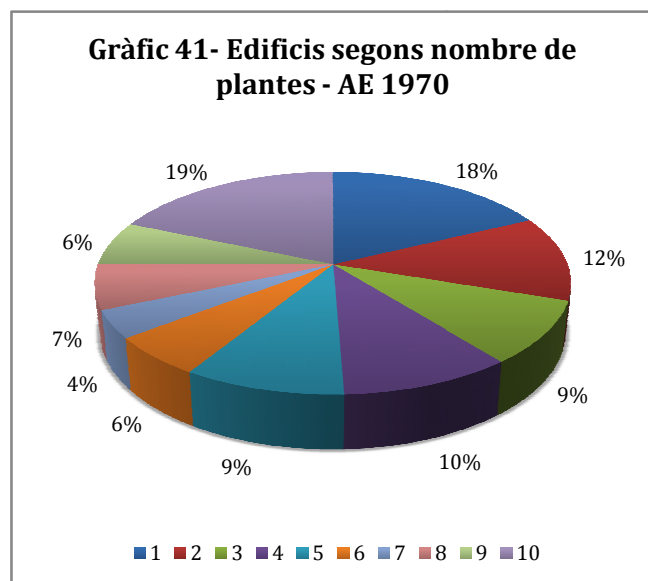
## 5. ESTUDI URBANÍSTIC

Les variables relacionades amb l'estudi demogràfic ens permeten també relacionar els resultats obtinguts en els següents apartats amb els anteriors. Així, podem descobrir altres característiques de la població, sobre tot les relacionades amb la categoria professional dels habitants, mitjançant les variables d'edificis segons el nombre de plantes i les vivendes segons la superfície i el nombre d'habitacions.

### 5.1. Edificis segons nombre de plantes

Fins a finals de 1960 s'aixequen al barri edificis de no més de deu plantes, seguint les directives marcades pel Pla Cerdà desenvolupat a l'Eixample barceloní. Dos clars exemples d'aquest període són el conjunt Parera i els edificis de la Caixa. Tanmateix, a finals dels 60 i inicis dels 70 comença la construcció de grans torres d'edificis (la majoria de 15 pisos), l'objectiu de les quals és allotjar el major nombre d'obres i en general de població en el menor espai possible.

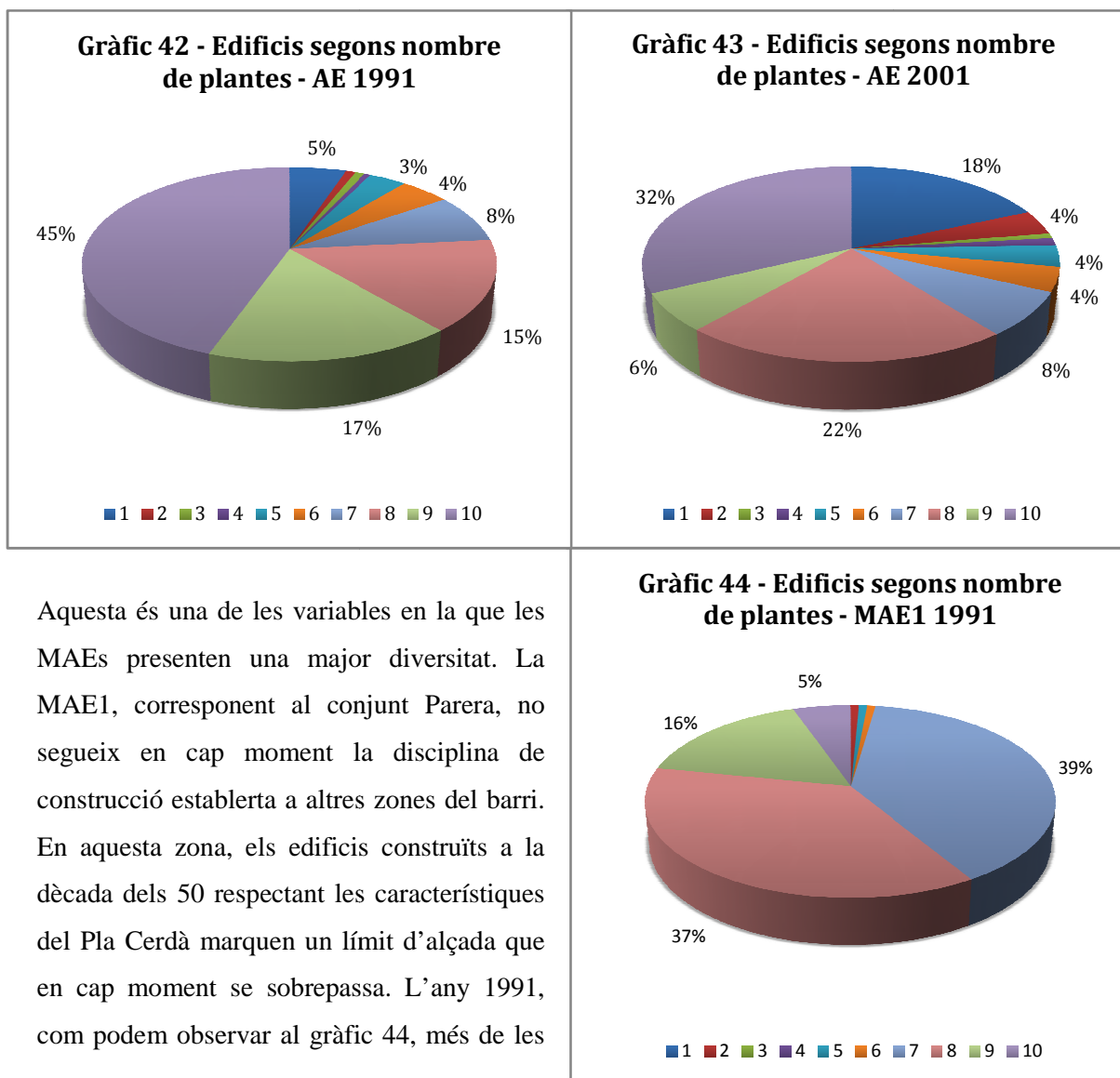
Aquest nou model trenca l'estructura de construcció que fins al moment havia predominat al barri: illes com les de l'Eixample en les quals no només es buscava allotjar el major



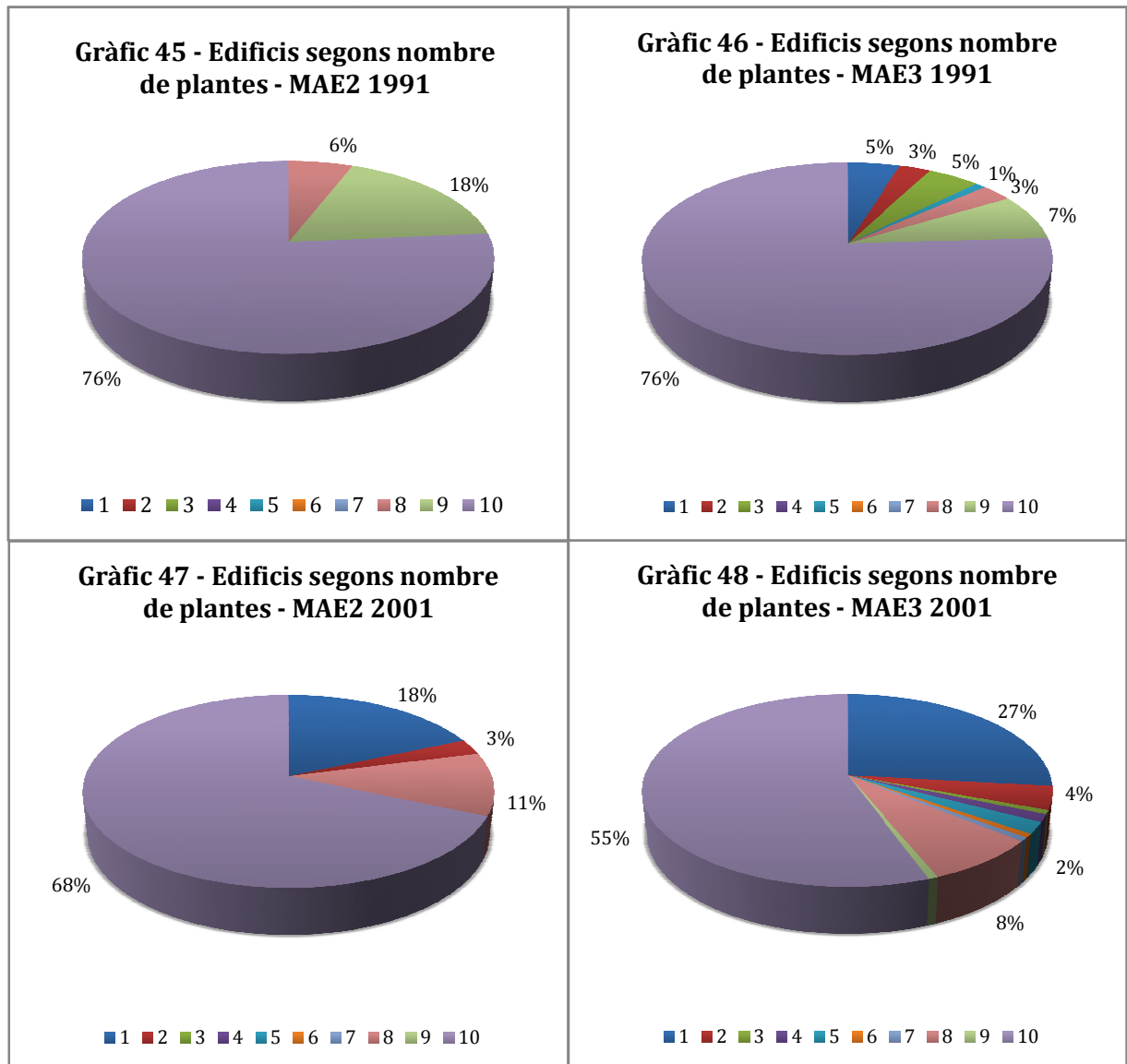
nombre de persones, sinó també crear instal·lacions confortables per als habitants. Aquesta darrera condició es perd amb el nou concepte d'edificació, tenint en compte només la capacitat dels edificis.

Entre el 1970 i el 1991 el model de construcció es manté i es continuen construint grans blocs, passant de representar una cinquena part del total l'any 1970 a gairebé la meitat dels edificis l'any 1991 (blocs de 10 o més pisos). Cal considerar també que els dos percentatges següents corresponien als blocs de 9 i 8 pisos.

Malgrat aquesta tendència en augment, al padró del 2001 observem com a la dècada dels 90 aquesta tendència comença a desaparèixer i es tornen a bastir edificis podríem dir més modestos, ja que creix molt el percentatge d'edificis de 8 plantes. A partir d'aquest moment ja no es busca només encabir el major nombre de persones en el mínim espai possible, sinó també que hi hagi una comoditat considerable en els diferents espais de les vivendes.



¾ parts dels edificis no passen dels 8 pisos d'alçada, mentre que, al mateix període, el conjunt del barri la majoria dels edificis no baixen de les 8 plantes (gràfic 42).



Tant la microàrea d'estudi 2 com la 3 presenten un enorme percentatge d'edificis de deu pisos o més (76%). En el cas de la MAE2, no hi ha constància de blocs més baixos de vuit pisos. Posteriorment augmenta a les dues zones els percentatges corresponents a edificis de pocs pisos, sobretot d'1 i 2. Aquest augment es pot atribuir a la creació de vivendes amb l'anomenat *segell de qualitat*, és a dir, vivendes situades a edificis petits amb unes bones característiques.

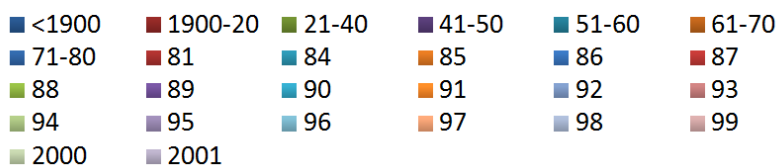
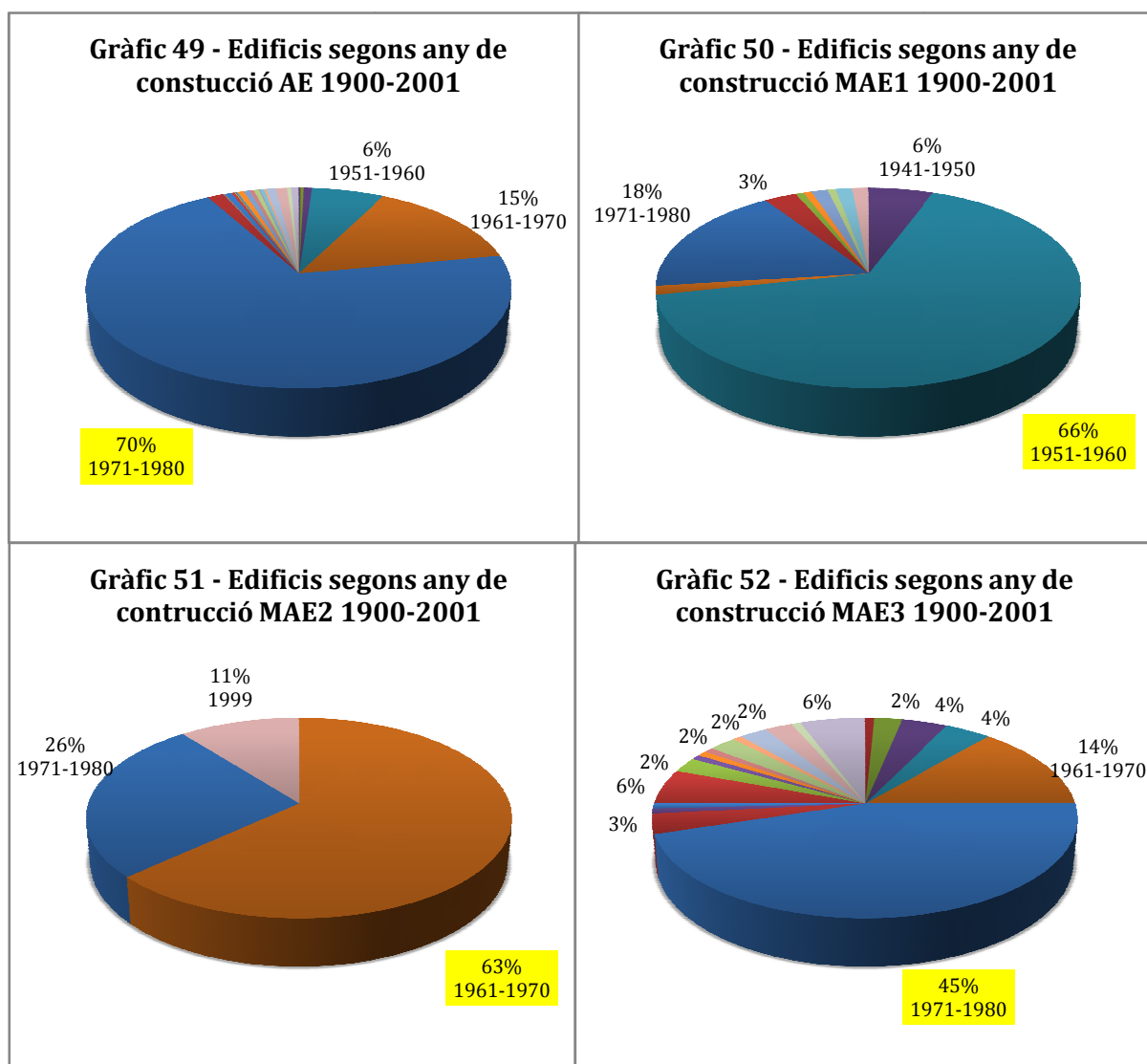
### 5.1.1. Conclusions

Les conclusions que podem extreure d'aquest apartat són, en primer lloc, que les característiques del Pla Cerdà només es respecten a Sant Martí de Provençals a l'hora d'edificar els conjunts Parera i la Caixa. En segon lloc s'ha observat que a partir del 1970 s'inicia un

període de grans blocs tenint en compte només la seva capacitat. És l'aplicació de l'anomenat model polígon (veure pàgina 43). Finalment cal destacar que a partir del 2001 es torna a una construcció d'edificis caracteritzada per la moderació i la confortabilitat, amb l'aparició de vivendes amb l'anomenat *segell de qualitat*.

## 5.2. Edificis segons any de construcció

Els gràfics sobre l'any de construcció de les edificacions del barri són els més representatius de quan es va iniciar l'ocupació del barri i quan es va realitzar massivament, així com les primeres zones en desenvolupar-se. Aquest gràfics engloben les dades des del 1900 fins al 2001.



Als gràfics 49 a 52, representatius dels anys de construcció entre el 1900 i el 2001 dels edificis de l'àrea d'estudi i de les microàrees d'estudi 1, 2 i 3, observem clarament els diferents ritmes evolutius del barri. El corresponent a l'àrea d'estudi veiem com el gran desenvolupament urbanístic del barri es va realitzar entre el 1971 i el 1980. A més, en aquest gràfic també es representen els inicis del barri (1951-1960, corresponents a l'edificació de Parera i la Caixa, bàsicament) i de la seva expansió (1961-1970).

Si ara analitzem les diferents MAEs, veurem clarament els ja mencionats ritmes evolutius. La primera zona del barri en desenvolupar-se va ser la MAE1. Aquí les primeres edificacions van començar al 1941, però les construccions més importants es va produir entre el 1951 i el 1960 amb els edificis del conjunt Parera<sup>23</sup>. Finalment es va continuar construint als voltants de Parera de manera significativa fins al 1980.

La següent zona en desenvolupar-se va ser la MAE2. Aquí les edificacions es van realitzar entre el 1961 i el 1980, i el 1999, malgrat que el boom constructiu va ser entre el 1961 i el 1970. Finalment, la darrera zona en desenvolupar-se fou la MAE3. Aquí la gran part dels edificis es van construir entre el 1961 i el 1980.

### **5.2.1. Conclusions**

Les conclusions que obtenim d'aquesta variable són, per començar, que el desenvolupament urbanístic es divisible en diferents nivells segons la zona escollida. També és cabdal destacar que el barri comença a desenvolupar-se urbanísticament a la dècada dels 50 i que les darreres edificacions importants en volum es realitzen l'any 1999.

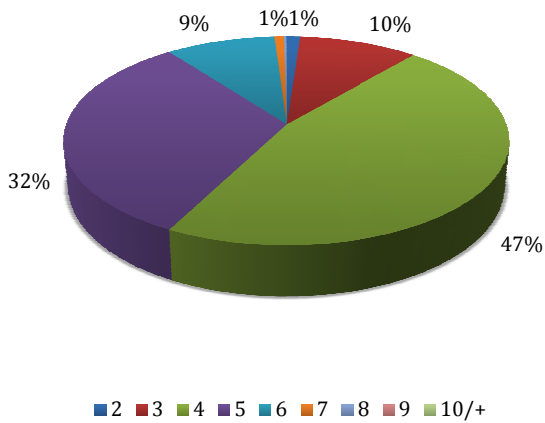
## **5.3. Vivendes segons nombre d'habitacions i superfície**

Les variables seleccionades per a aquest estudi principal sobre la vivenda han estat el nombre d'habitacions i la superfície. A més, aquestes dues condicions han estat unides i representades en gràfics contigus amb la finalitat de poder obtenir una informació útil per a la realització de l'estudi, ja que per separat no ens aporten cap informació destacable, cosa que si que aconseguim si les ajuntem.

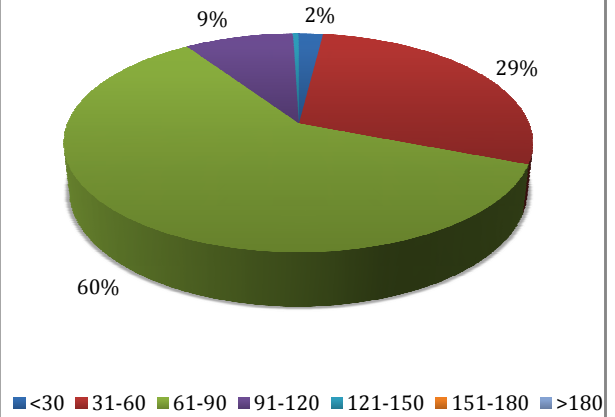
---

<sup>23</sup> Vegis punt 3.4. El grup Parera.

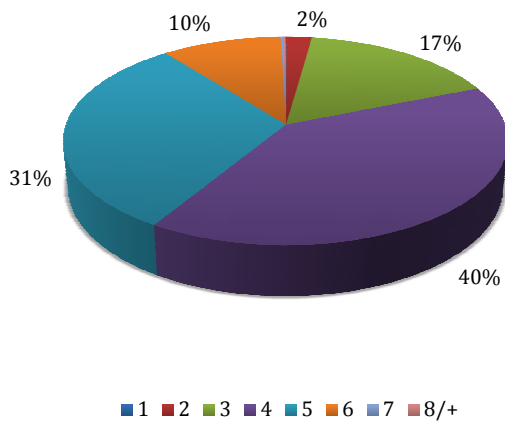
**Gràfic 53 - Habitatges segons nombre d'habitacions - AE 1970**



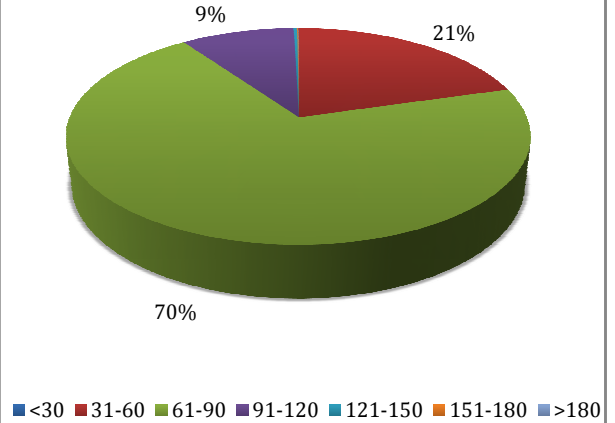
**Gràfic 54 - Habitatges segons superfície - AE 1970**



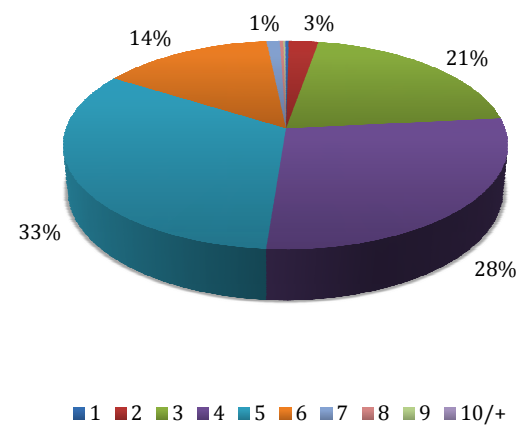
**Gràfic 55 - Habitatges segons nombre d'habitacions - AE 1991**



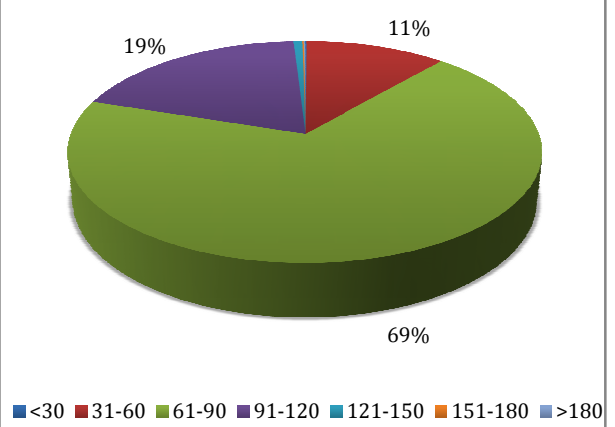
**Gràfic 56 - Habitatges segons superfície - AE 1991**

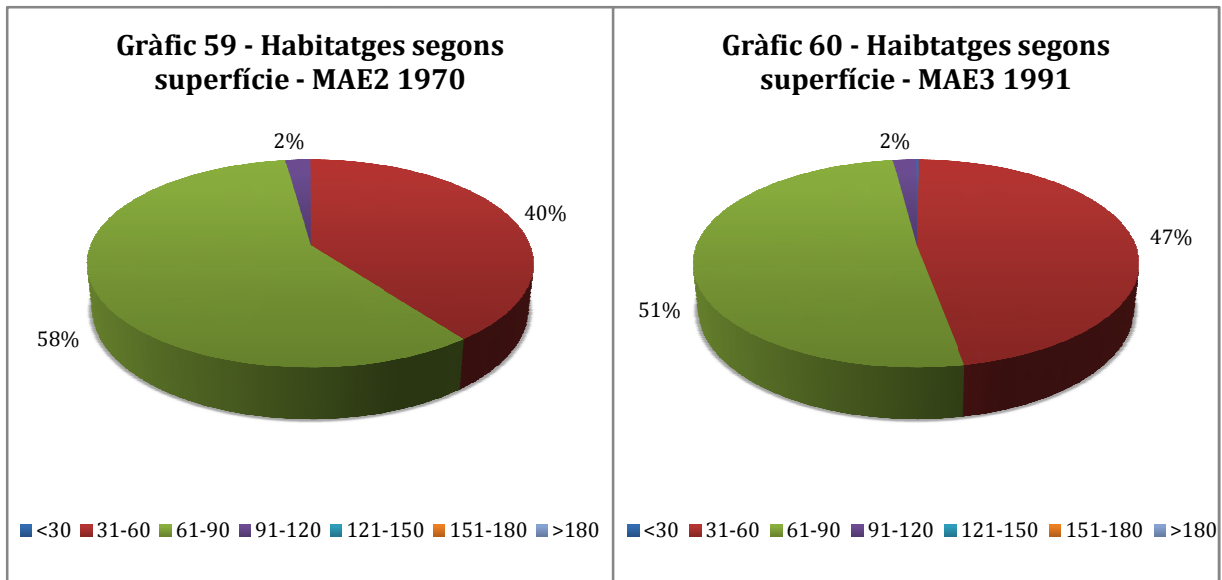


**Gràfic 57 - Habitatges segons nombre d'habitacions - AE 2001**



**Gràfic 58 - Habitatges segons superfície - AE 2001**





Tant a l'àrea d'estudi com a les microàrees d'estudi les proporcions entre elles pel que fa al nombre d'habitacions i a la superfície són molt semblants (excepte la superfície de la MAE2 els anys 1970 i 1991 [gràfics 59 i 60]).

La tendència a tot el conjunt del barri és la realització d'habitatges d'entre 61 i 90 m<sup>2</sup> amb 4 habitacions (habitualment, 3 habitacions i menjador). Això fa que les habitacions hagin de ser petites, amb la finalitat d'allotjar en un espai límit el major nombre de persones possible. Això es relaciona amb la convivència de diverses generacions en un mateix habitatge<sup>24</sup> i amb la construcció de grans torres d'edificis on només es tenia en compte assolir la major capacitat possible de persones<sup>25</sup>.

Als orígens del barri, als habitatges es produïa el fenomen de sobreocupació de l'espai, quan, a més, s'alquilaven habitacions. A mida que passen els anys, la població es consolida i es produeix l'efecte contrari, la sotaocupació de l'espai. Malgrat aquest nou fenomen, a partir de l'any 2000 trobem les dues situacions coexistent:

1. Fenomen de sotaocupació, protagonitzada per la població autòctona ja instal·lada al barri.
2. Fenomen de sobreocupació, protagonitzat per la població immigrant internacional, que protagonitza i viu en la mateixa situació, moguts pels mateixos interessos, que els immigrants nacionals de la dècada dels 40-50.

<sup>24</sup> Vegis punt 4.2. Les piràmides de població.

<sup>25</sup> Vegis punt 5.1. Edificis segons nombre de plantes.

Als gràfics 59 i 60, observem la microàrea d'estudi 2 dels anys 1970 i 1991, on la majoria dels habitatges no són d'entre 61 i 90 m<sup>2</sup> com a la resta del barri, sinó que comparteix aquesta majoria amb els d'entre 31 i 60 m<sup>2</sup>. Això fa que a aquesta zona, on el percentatge de nombre d'habitacions és molt semblant a la resta del barri, una part de les vivendes siguin molt més petites i per tant la sobreocupació pugui ser encara major.

### 5.3.1. Conclusions

Aquest apartat sobre els habitatges segons el nombre d'habitacions i superfície ens permet obtenir conclusions fàcilment relacionables amb les obtingudes amb els edificis segons nombre de plantes<sup>26</sup>:

1. Es prioritza en la creació d'habitatges amb habitacions petites.
2. Inicialment, es produeix un període de sobreocupació, que al llarg dels anys es converteix en sotaocupació.
3. A partir del 2000, a causa de l'arribada d'immigració internacional, es repeteix el fenomen de sobreocupació. Aquesta població immigrant protagonitza les mateixes accions que van dur a terme els immigrants nacionals.

## 6. CONCLUSIONS

A més de les conclusions extretes al final de cada apartat, en podem extreure algunes de més generals i destacables.

La primera conclusió important que podem extreure és que **les diferents zones del barri s'habiten en períodes diferents, i això provoca l'aparició de ritmes evolutius diferenciats.**

Als gràfics 49 a 52 (pàgina 38), corresponents a la variable d'edificis segons any de construcció de l'àrea d'estudi i les diferents MAEs, observem com segons la zona del barri escollida els anys d'edificació principal varien.

De les tres microàrees d'estudi, la que va edificar-se abans va ser la MAE1, corresponent al conjunt Parera. Al gràfic 50 observem com la majoria d'edificis d'aquest territori es van construir entre el 1951 i el 1960, ja que Parera fa finalitzar la seva construcció el 1958, i aquesta àrea d'estudi inclou tots els edificis d'aquest conjunt. Posteriorment s'edifiquen la MAE2 i la MAE3. El període de construcció predominant al conjunt de l'àrea d'estudi és el 1971-1980.

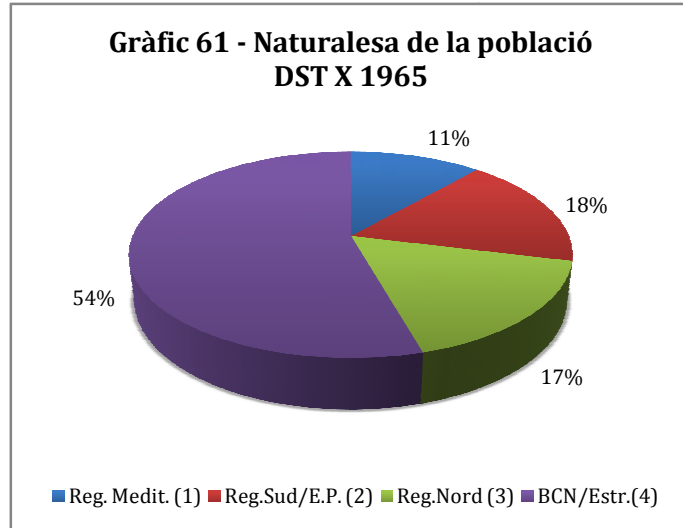
---

<sup>26</sup> Vegis punt 5.1. Edificis segons nombre de plantes.



Al barri, igual que a la resta de Catalunya, d'Espanya i d'Europa, es produeix un procés d'**envelliment de la població**<sup>27</sup>. Teòricament, la població en aquest cas del barri estaria patint un procés d'extinció, ja que l'índex sintètic de fecunditat (ISF) és menor a 2,1 fills per dona.

Una quarta conclusió seria que **els primers habitants del barri eren en un alt percentatge (54%, any 1965) població nascuda a la ciutat de Barcelona**, al contrari del que estableix la creença popular, ja que es pensa que la majoria dels colons del barri eren immigrants.



Aquest colons barcelonins eren moltes vegades fills de l'onada

migratòria de la dècada dels 40, per tant ja no se'ls considera immigrants.

Pel que fa al lloc de naixement de la població, també s'ha de destacar com a darrera conclusió que **Barcelona actua com a pol d'atracció de població immigrant**. Cal tenir en compte que la població del nord, moltes vegades gallega, suposa un 17% l'any 1965. Hem de considerar que Galícia està a més de 1.000km de distància de Barcelona i que aquesta població es podria haver instal·lat a Madrid, ciutat més propera per a ells, però els factors que provocaren que s'instal·lessin a Barcelona van ser la gran oferta laboral que oferia la ciutat comtal, i més important que aquesta, l'oferta educativa de la que també disposava. Moltes vegades els immigrants buscaven l'oferta laboral per a ells i l'educativa per als seus fills i filles.

## 7. L'ENTREVISTA, UN PUNT DE VISTA MÉS HUMÀ

Com font més subjectiva de la història del barri s'ha procedit a la realització de dues entrevistes. La primera d'elles es va fer a Carmen Gómez i la segona a Pilar Rahola. Tot i que ambdues entrevistes van esdevenir profitoses, cal dir que la realitzada a Carmen Gómez va ser la més important. A la pàgina següent es presenta un fragment d'aquesta entrevista.

<sup>27</sup> Vegis gràfics 3 a 7, pàgines 16 i 17.

Carmen Gómez és veïna del barri i exhabitant de la Perona. És la presidenta de l'Associació de Dones del Barri i directora del blog d'aquesta associació, *La Pizarra de Raimunda* ([www.elblogdelapizarra.org](http://www.elblogdelapizarra.org)). Aquest blog s'ocupa bàsicament de les qüestions relacionades amb la dona al barri de Sant Martí de Provençals, però també de qüestions històriques del barri com pot ser la Perona. Arran d'això, és coautora de diferents llibres.



Imatge 1: Carmen Gómez a l'entrevista (L.Conde)

Se li va realitzar l'entrevista per poder obtenir informació més personal d'una exhabitant de la Perona i poder comptar

amb un punt de vista més humà sobre el desenvolupament del barri. L'entrevista va ser realitzada el febrer del 2012 juntament amb Laia Conde.

Tot i que l'entrevista va durar una total d'una hora, aquí s'adjunta la transcripció de només tres preguntes que van rebre una resposta molt interessant:



Imatge 2: Pilar Rahola a l'entrevista (I.Serván/G.Rozas)

### **“DEL QUE EL BARRI ERA AL QUE ÉS, NO HI HA COLOR”**

Mario Mas: *Com recordes el barri de la teva infància, la Perona?*

Carmen Gómez: El meu barri el recordo, fixa-t'hi, amb alegria, entranyablement, perquè és un barri que ha quedat a la història, amb una imatge molt danyada, a causa de la història que ha quedat. La gent recorda totes les polèmiques que van haver-hi entre els anys 1975 i 1982, data en la que el barri va desaparèixer: vagues, manifestacions, barricades... Es pensava que a la Perona tots eren delinqüents, gitanos, “mangantes”... com si no s'hi pogués passar per allà. O sigui, tot això és el que ha quedat a la història. I aquest no era el meu barri, ni el de ningú dels que hi vivíem. Pensa que les primeres persones que van començar a viure a la Perona ho van fer a partir de l'any 1949, i fins al 1982 van ser molts anys de, com a mínim, tres generacions de persones que hi van estar vivint. I aquestes tres generacions han quedat mortes a la història.

MM: *I què pots dir del barri a nivell més general, de Sant Martí de Provençals?*

CG: Quan jo era petita, **la Perona era un barri que estava dos carrers cap a dalt de la zona més activa del barri, però hi havia una “muralla” que tapiava tot el barri. Llavors, d'aquesta muralla cap a munt estava la Perona, i cap a l'altra banda estava el barri amb els seus edificis del tèxtil i altres.** Però tot i creuant aquesta muralla, continuaves estant la barri, malgrat que en aquella zona hi haguessin edificis, un barri totalment humil amb gent treballadora, que es relacionaven entre ells, s'ajudaven, es comunicaven... és a dir, hi havia una vida. No hi havia aquest distanciament entre la gent del barri que hi ha ara, ni aquesta fanfarroneria que molta gent té ara, si que n'hi havia alguns, però una petita minoria, tota la vida hi ha hagut de tot. Era com un poble, tothom coneixia a tothom, hi havia una mica més de “calor”.

MM: *Com valores l'evolució del barri, en general, després d'aquests més de 50 anys?*

CG: Home, jo la trobo molt bé! Tenim un barri molts “xulo”, jo si que la valoro molt bé, la veritat: en edificis, carrers, parcs i zones verdes, el transport... tot. Però clar, sempre falten coses. M'agradaria que poguéssiu estar en un Consell de Barri, on la gent demana i demana, i tenen raó, perquè hi ha coses que si que falten, però home, del que era el barri al que és, no hi ha color, és molt positiu.

## 8. BLOG GEOGRAFIA HUMANA I URBANÍSTICA DE SANT MARTÍ DE PROVENÇALS

Per a la realització d'aquest treball he creat un blog amb l'objectiu de crear un via de contacte amb la població del barri per demandar la seva col·laboració ja sigui mitjançant la concessió d'entrevistes, cedint fotografies, documents, etc. El nom d'aquest blog és *Geografia humana i urbanística de Sant Martí de Provençals*



Imatge 3: Blog Geografia humana i urbanística de Sant Martí de Provençals.

([www.santmartidemografia.blogspot.com.es](http://www.santmartidemografia.blogspot.com.es)). També es va crear una adreça de correu electrònic per posar-se en contacte amb la població ([santmartidemografia@gmail.com](mailto:santmartidemografia@gmail.com)). Aquest mètode de recerca és emprat per moltes Universitats i centres de recerca i rep del nom de *crowdsourcing*.

## 9. BIBLIOGRAFIA

### 9.1. Dades de població

- AYUNTAMIENTO DE BARCELONA; *ESTADÍSTICA MUNICIPAL. Clasificaciones de la población de la ciudad. Resumen del año 1947 y Reseña del año 1948*; Barcelona, 1949; Inserit a la *Gaceta Municipal* núm. 14, any 1949; Casa Provincial de Caridad, Imprenta-Escuela, Barcelona.
- AYUNTAMIENTO DE BARCELONA; *ESTADÍSTICA MUNICIPAL. Resumen del año 1950*; Inserit a la *Gaceta Municipal de Barcelona* núm. 8, any 1952; Casa Provincial de la Caridad, Imprenta-Escuela, Barcelona.
- AYUNATAMIENTO DE BARCELONA; *ESTADÍSTICA MUNICIPAL. Resumen del año 1960*; Casa Provincial de la Caridad, Imprenta-Escuela, Barcelona.
- AYUNTAMIENTO DE BARCELONA; Gabinete técnico de programación; Servicio de estadística; *POBLACIÓN Y VIVIENDA. BARCELONA 1965*.
- AYUNTAMIENTO DE BARCELONA; *ESTADÍSTICA MUNICIPAL. Primer trimestre de 1970*; Suplement de la *Gaceta Municipal de Barcelona* núm. II, any 1971.
- AJUNTAMENT DE BARCELONA; *Padró d'habitants de Barcelona 1970 per a 1059 seccions censals*; Departament d'Estadística; Versió 25-10-1991.
- AJUNTAMENT DE BARCELONA; *Cens d'edificis 1970. Taules per seccions censals 1059 i per a cada districte*; Volums I i II; Departament d'Estadística.
- AJUNTAMENT DE BARCELONA; *Cens d'habitatges 1970. Taules per a seccions censals 1059 i per a cada districte*; Volums I i II; Departament d'Estadística.
- AJUNTAMENT DE BARCELONA; *ESTADÍSTICA MUNICIPAL. Padró Municipal Habitants 1981. Explotació estadística*; Vol. 2.
- AJUNTAMENT DE BARCELONA; *Padró de 1981: taules per 1059 seccions censals de Barcelona*; Departament d'Estadística; Volum X, toms I i III.
- INSTITUTO NACIONAL DE ESTADÍSTICA; *POBLACIONES DE HECHO I DERECHO DE LOS MUNICIPIOS ESPAÑOLES. Censo de población de 1981*; Ministerio de economía i comercio; Instituto Nacional de Estadística; Madrid 1982.
- AJUNTAMENT DE BARCELONA; *Cens de població de 1990, dades per 1812 seccions censals de Barcelona*; Departament d'Estadística; Volum X, toms I, II i III.
- AJUNTAMENT DE BARCELONA; *Cens d'edificis de 1990 per 1812 seccions censals de Barcelona*; Volum 3; Departament d'Estadística.

- AJUNTAMENT DE BARCELONA; *Cens d'habitatges de 1991 per 1812 seccions censals de Barcelona*; Volums 1 i 2; Departament d'Estadística.
- AJUNTAMENT DE BARCELONA; *Explotació del padró a 1-3-1991 per 1919 seccions censals*; Departament d'Estadística; Volum X, toms I i II.
- AJUNTAMENT DE BARCELONA; *Anuari estadístic de la Ciutat de Barcelona*; Departament d'Estadística; Barcelona, 1997.
- AJUNTAMENT DE BARCELONA; *Cens de població 2001 per 1491 seccions censals de Barcelona*; Departament d'Estadística; Volum 10.
- AJUNTAMENT DE BARCELONA; *Cens d'edificis 2001 per 1491 seccions censals de Barcelona*; Departament d'Estadística.
- AJUNTAMENT DE BARCELONA; Web del Departament d'Estadística > Dades de la ciutat > Estadístiques de població i llars > Característiques de la població > Any 2011 > Sexe, edat, lloc de naixement, nacionalitat, titulació acadèmica (<http://www.bcn.es/estadistica/catala/dades/tpob/pad/pad11/index.htm>) (NOTA: les dades d'aquest web només es poden consultar si s'usa el cercador d'Internet Windows Internet Explorer).

## 9.2. Dades d'edificis i habitatges

- AYUNTAMIENTO DE BARCELONA; Gabinete técnico de programación; Servicio de estadística; *POBLACIÓN I VIVIENDA. BARCELONA 1965*.
- AJUNTAMENT DE BARCELONA; Departament d'Estadística; *CENS D'EDIFICIS I HABITATGES 1970. Dsitracte X per 1059 seccions censals*; Volums I, II i III.
- AJUNTAMENT DE BARCELONA; Departament d'Estadística; *CENS D'EDIFICIS I HABITATGES 1981. Seccions censals 1059*.
- AJUNTAMENT DE BARCELONA; Departament d'Estadística; *CONVERTIDOR 12 DISTRICTES*.
- AJUNTAMENT DE BARCELONA; Departament d'Estadística; *CENS D'EDIFICIS DE 1990, per 1812 seccions censals de Barcelona*; Volums I, II i III. [Errors a les taules, les dades correctes s'han aconseguit mitjançant l'Institut d'Estadística de Catalunya (IDESCAT)].
- AJUNTAMENT DE BARCELONA; Departament d'Estadística; *CENS D'EDIFICIS 2001, per 1491 seccions censals de Barcelona*.

*NOTA: Les dades al cens d'edificis i habitatges de 1991 són incorrectes i algunes no hi consten (excepte les corresponents al cens d'edificis > nombre de plantes). Les dades correctes s'han aconseguit mitjançant l'Institut d'Estadística de Catalunya (IDESCAT), amb l'intermediari del Departament d'Estadística de l'Ajuntament de Barcelona. Les taules correctes són les següents:*

- *E013IEC – Cens 91 – Taules diverses – 19910101.csv (correspon a taula 33 nombre d'habitatges per SC).*
- *E021IEC – Cens 91 – Taules diverses – 19910101.csv (correspon a taula 34 any de construcció per SC).*
- *H021IEC – Cens 91 – Taules diverses – 19910101.csv (correspon a taula 35 nombre d'habitacions per SC).*

### 9.3. Gràfics

Tots els gràfics presents a aquest dossier provenen de l'annex 3 *Gràfics per a les taules de dades dels anys 1947 – 2011*.

### 9.4. Cartografia

- INSTITUT CARTOGRÀFIC DE CATALUNYA (ICC); Generalitat de Catalunya; [www.icc.cat](http://www.icc.cat).
- AJUNTAMENT DE BARCELONA; Departament d'Estadística; carrer Llacuna núm. 161.
- AYUNTAMIENTO DE BARCELONA; *ESTADÍSTICA MUNICIPAL. Primer trimestre de 1970*; Suplement de la *Gaceta Municipal de Barcelona* núm. II, any 1971.
- AJUNTAMENT DE BARCELONA; [www.bcn.cat](http://www.bcn.cat).
- Google Maps; [www.maps.google.es](http://www.maps.google.es)
- Google Earth.

### 9.5. Llibres, publicacions i documents

- AJUNTAMENT DE BARCELONA i CENTRE D'ESTUDIS ST. MARTÍ DE PROVENÇALS; BOGAJO, Néstor i MARTÍNEZ, Manuel; *Sant Martí de Provençals, de la vila al barri*; 2a edició; Barcelona 2012.

- AJUNTAMENT DE BARCELONA i ENCICLOPÈDIA CATALANA; *Els Barris de Barcelona*; Volum 4; Any 2000.
- EL PAÍS; [www.elpais.com](http://www.elpais.com).
- LA VANGUARDIA; [www.lavanguardia.com](http://www.lavanguardia.com)
- EL PERIÓDICO DE CATALUNYA; [www.elperiodico.cat](http://www.elperiodico.cat).
- HISTÒRIES DE BARCELONA; [www.bdebarna.net](http://www.bdebarna.net).

## 10. AGRAÏMENTS

- Agustí Barceló, tutor del treball.
- Victòria Badia, directora de l'Institut Infanta Isabel d'Aragó.
- Júlia Rodilla, veïna del barri.
- Carmen Gómez, presidenta de l'Associació de Dones del barri i veïna del barri.
- Pilar Rahola.
- Sira Andreu, secretària de Pilar Rahola.
- Departament d'Estadística de l'Ajuntament de Barcelona i tots els seus treballadors (carrer de la Llacuna número 161, Barcelona).
- Institut d'Estadística de Catalunya ([www.idescat.cat](http://www.idescat.cat)).
- Grup Godó i RAC1.
- Tertúlia *El perquè de tot plegat*, inclosa al programa *El món a RAC1*, del dia 2 d'abril del 2012, presentat per Jordi Basté a RAC1.
- Enciclopèdia Catalana.
- Biblioteca de Catalunya (carrer de l'Hospital número 56, Barcelona).

Ajuntament  de Barcelona

  
Generalitat de Catalunya  
Institut d'Estadística de Catalunya

 Biblioteca de Catalunya

**grupoGodó**

 Enciclopèdia Catalana

**RAC1**

