



Curs 2022-2023

Novetats de la Convocatòria unificada de programes i de capacitació d'equips educatius



Presentació

Fa cinc anys l'Àrea d'Innovació, Programes i Formació del Consorci d'Educació de Barcelona (CEB) va fer l'esforç d'harmonitzar l'oferta de programes educatius (tant del Departament, de l'Ajuntament, del CEB com d'altres institucions) i en va unificar els calendaris; d'aquesta manera garantia la qualitat metodològica de les propostes i la transparència en els criteris d'assignació per tal de millorar la coherència amb el projecte educatiu de centre. De tot aquell treball, en va sorgir la Convocatòria unificada de programes educatius (CUP), que s'ha consolidat com una eina ben valorada per les direccions dels centres educatius per la seva utilitat en la gestió i l'accés als programes pedagògics.

En aquests cursos s'ha polit l'oferta, s'ha ampliat i enfortit el mapa d'aliances amb institucions i entitats que aporten oportunitats de millora dels aprenentatges, s'ha donat visibilitat a referents per a cada un dels àmbits temàtics, s'hi han implicat els serveis educatius i s'ha consolidat un model en què els programes són una palanca més al servei de la transformació educativa.

La Convocatòria per al curs 2022-2023 fa un salt endavant en l'articulació entre l'oferta de programes educatius i les activitats de capacitació que milloren la qualitat docent. Sovint es tracta de dues cares indestriables d'un mateix objectiu de transformació. En la majoria de casos, els programes preveuen hores de formació, modelatge, intercanvi, reflexió i indagació que contribueixen a la capacitació dels docents per complementar d'aquesta manera l'oferta que els arriba a través dels Plans de formació de zona (PFZ). Per això enguany s'inicia un procés que suma i presenta agrupadament els programes i la formació d'equips docents. De moment només hi trobareu la formació adreçada a equips del centre, ja que el gruix de la formació es continuarà sol·licitant pels canals ordinaris.

Trobareu a continuació una explicació sintètica sobre què és la Convocatòria unificada de programes i de capacitació d'equips educatius i les orientacions per dur a terme les sol·licituds.



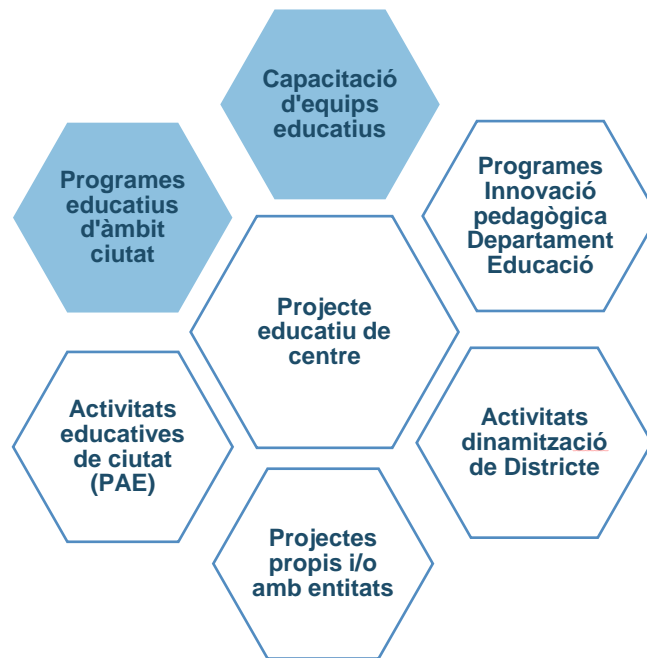
Per què una Convocatòria unificada de programes i de capacitació?

- Perquè els programes educatius, a més d'actuar amb l'alumnat, sempre comporten modelatge, capacitació i transferència docent i no es poden deslligar de la planificació de la formació de l'equip educatiu de cada centre.
- Perquè tant els programes com la capacitació comparteixen una visió del currículum competencial, globalitzada i personalitzada i es reforcen en una seqüència que afavoreix la reflexió a partir de la pràctica a l'aula.
- Perquè impulsa la transformació educativa en xarxa i avança en l'equivalència de tots els centres educatius sostinguts amb fons públics.
- Perquè posa a l'abast de tots els centres un marc comú d'oportunitats educatives, agrupant la globalitat de programes educatius que s'ofereixen a Barcelona.
- Perquè enforteix el projecte educatiu de cada centre, incorporant-hi la planificació de la formació a mitjà termini.
- Perquè contribueix als processos de millora del desenvolupament professional.

La Convocatòria com a carta de navegació en un mar d'oportunitats educatives

En una ciutat com Barcelona tenim la sort que el sistema educatiu, la comunitat, l'entorn, la ciutat educadora, el pla de barris o les mateixes iniciatives de l'equip docent generen una infinitat de recursos i propostes estimulants per enriquir els entorns d'aprenentatge. Una sort que, si no s'ordena, pot arribar a saturar o derivar cap a un activisme improductiu fins a perdre de vista el sentit original del projecte educatiu de l'escola.

Perquè els equips directius puguin portar el timó orientant el centre cap a la visió del seu projecte i triïn, entre tota l'oferta disponible, les propostes que s'alineen millor amb els seu propòsit, és important fer visible el conjunt de l'oferta i unificar al màxim el procés de selecció.



Del conjunt de les oportunitats educatives que causen impacte en els centres, l'edició actual de la Convocatòria incorpora propostes a les cel·les ombrejades en blau.

Què comporta afegir a la CUP la C de capacitació en centre i per al centre?

- Facilita tenir una mirada global i planificada, tant al claustre com al consell escolar, de totes les actuacions de millora en què s'implica l'equip de cara al curs vinent.
- Ofereix una mirada global que contribueix a la coherència i la sinergia entre totes les actuacions i alhora permet evidenciar les càrregues de treball de l'equip en cada moment del calendari escolar.
- Permet localitzar les oportunitats i els nivells educatius en els quals s'impacta més o menys per tal d'equilibrar les propostes.
- Permet identificar els docents i els altres perfils educatius que es formaran i els que queden fora, detectar els buits de capacitació i planificar com es poden resoldre amb una previsió de tres o quatre anys.
- Només s'incorporen per al curs 2022-2023 les formacions estratègiques en centre o aquelles en què participa més d'un docent en representació del centre, amb el compromís de fer retorn a l'equip. Són les següents:



- Xarxes per al canvi
- Modelatge 0-6
- Batxillerat competencial
- Enfocament restauratiu
- Enfocament restauratiu i mediació
- Estratègia digital de centre (FIC)
- Els usos lingüístics en l'àmbit educatiu

L'acompanyament en el desplegament de les *Oportunitats del nou currículum*, formació estratègica del Departament per als centres educatius, no s'ha pogut incorporar a la Convocatòria, en aquestes dates.

Nova proposta organitzativa de l'oferta de programes educatius en àmbits clau

Per tal de reforçar el treball d'aliances i especialitzar els referents, s'han agrupat els programes en 5 àmbits.



Les propostes estan ubicades d'acord amb els seu propòsit principal, tot i que moltes treballen de manera transversal continguts de més d'un àmbit.

A més, es manté l'apartat d' «Igualtat d'oportunitats», que incorpora propostes complementàries en la línia d'enfortir suports i acompanyaments educatius, també en horari no lectiu.



Una eina al servei de la planificació estratègica de centre

Com a centres, partiu de les necessitats formatives i de millora del propi projecte, conegueu l'oferta i valoreu fins on les propostes s'ajusten a aquesta diagnosi prèvia.

És important implicar l'equip docent i la comunitat en aquesta tria i presa de decisió perquè sigui realment una aposta estratègica compartida i amb el compromís de tot l'equip.

Aquesta reflexió ha de dimensionar la capacitat d'innovació, el potencial de l'equip humà i les càrregues de treball, i s'ha de planificar a mitjà termini, seqüenciant amb una previsió de dos o tres anys els programes i la formació a la qual «ens apuntem».

Orientacions per a la sol·licitud



1. Conèixer l'oferta

Llegiu l'oferta, d'acord amb les característiques del vostre centre (titularitat, etapa). La taula d'oferta permet ordenar per etapa educativa.

Trobareu la informació en dos tipus de documents:

- DESCRIPCIÓ de cada programa: informació sobre objectius, continguts i metodologia de cada programa.
- CONVOCATÒRIA de cada programa: informació d'oferta, requisits, criteris de valoració i documents necessaris que cal adjuntar a la sol·licitud.

En cas de dubte sobre una proposta, us podeu posar en contacte amb la persona referent (el contacte es detalla a la descripció).



2. Compartir amb el claustre i planificar

Compartiu l'oferta de programes i capacitació amb els equips docents i claustre. Valoreu l'adequació de la participació a programes, d'acord amb la línia pedagògica de centre (PEC).

Per a la prioritització i la presa de decisions, us poden assessorar els Centres de Recursos, Inspecció, referents de programes, etc.

3. Emplenar el formulari global de centre

Una vegada hàgiu valorat com a centre els programes als quals voleu optar, el pas següent és omplir telemàticament el **FORMULARI GLOBAL DE CENTRE** (un únic formulari per centre).

És important que tingueu en compte els programes plurianuals en què participeu i que continuaran vigents el curs vinent.

En el FORMULARI GLOBAL el centre ha d'indicar les propostes triades, tant de capacitació com de programes, per ordre de prioritització.

S'ha d'adjuntar un únic document signat per la direcció: justificació global de la proposta de sol·licitud, en coherència amb la línia pedagògica del centre (PEC).

I cal validar que la proposta de sol·licitud ha estat informada i aprovada pel claustre i compartida pel consell escolar.

4. Emplenar el formulari de sol·licitud de participació

Per a cada proposta escollida, cal emplenar telemàticament el **FORMULARI DE SOL·LICITUD DE PARTICIPACIÓ** i adjuntar la documentació requerida (detallada a la convocatòria de cada proposta). Aquesta informació específica és important de cara a la valoració de la vostra petició.

5. Fer el seguiment

La previsió de publicació de les assignacions és a finals de juny amb l'objectiu que pugueu disposar d'aquesta informació durant el mes de juliol, quan feu la planificació del curs següent.