



**Consorci d'Educació
de Barcelona**
Generalitat de Catalunya
Ajuntament de Barcelona

mossos d'esquadra



PROTOCOL DE DETECCIÓ I INTERVENCIÓ D'ALUMNAT SUSCEPTIBLE DE FORMAR PART DELS NGJOV



ÍNDEX

- 1. Eines per a la detecció.**
- 2. Protocol de detecció i d'intervenció.**
- 3. Desenvolupament del protocol.**
- 4. Recursos.**

1. INTRODUCCIÓ

L'objectiu d'aquest protocol és facilitar a la comunitat educativa la detecció dels indicis i/o observacions que ens fan determinar que un alumne o una alumna del centre pot estar en procés d'entrar en un NGJOV o ja pertànyer-hi.

Aquest protocol també inclou el seguit d'intervencions que cal fer en el cas que es valori que aquests indicis confirmen la pertinència d'un alumne o una alumna a les NGJOV.

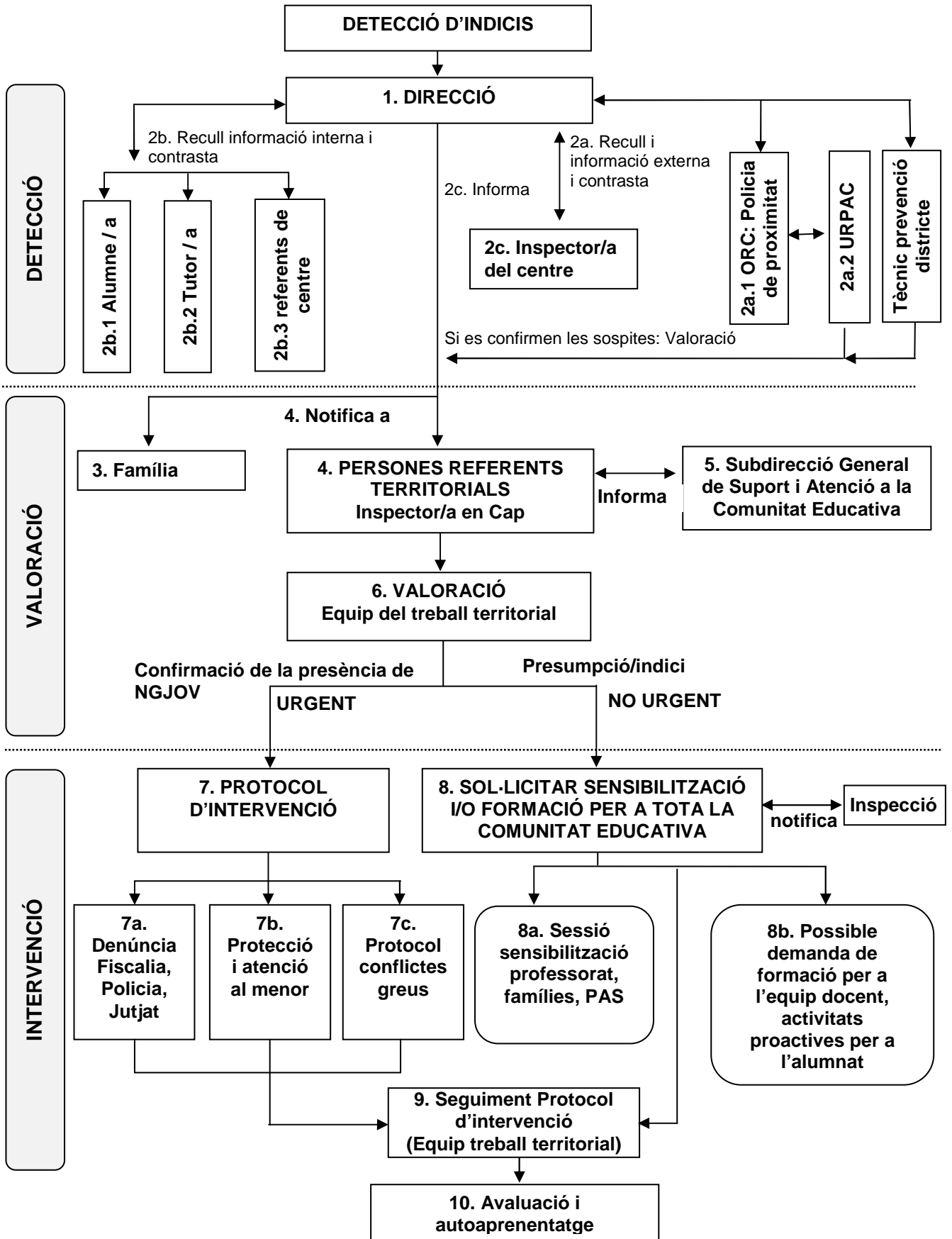
Al mateix temps facilita a les direccions del centres educatius orientacions sobre les mesures que es poden prendre i quins són els procediments que s'han de dur a terme en l'abordatge d'una demanda.

Premisses generals:

- Cal actuar sempre garantint els drets de les persones i el seu respecte.
- Cercar la intervenció mínima necessària, evitant la reiteració d'actuacions.
- Procurar discreció i no magnificar els fets.

Cal garantir la confidencialitat absoluta d'aquest protocol

CIRCUÏT DE TECCIÓ / INTERVENCIÓ DE POSSIBLES MEMBRES EN NGJOV



Equip de treball territorial: tècnic prevenció, Serveis socials, Recursos escolars, Recursos policials, i d'altres si s'escau



DESENVOLUPAMENT DEL PROTOCOL

	TASCA	QUI	OBSERVACIONS
1	Detecció d'indicis	Qualsevol membre de la comunitat educativa i/o del seu entorn	<p>Es consideren indicis:</p> <ul style="list-style-type: none"> - els símbols identificatius com vestimentes, tatuatges... - la presència de possibles grups per l'entorn del centre. - indicadors personals, escolars, de relació... que poden denotar que un alumne o una alumna pertany a un NGJOV o que estigui en perill de ser captat. <p style="text-align: center;">Veure Annex 1</p>
			<p>Informació a la Direcció: personalment i sense intermediaris. Si no és possible, es pot informar telefònicament, per mail.... Si l'indici detectat és gràfic, seria bo que la persona que l'ha observat fes una fotografia.</p>
2	2a. Recull informació externa i contrast	Direcció	<p>2a.1 Policia de proximitat Contrastar les informacions obtingudes dins el centre amb la Policia de proximitat . Aquesta informa a la URPAC (Unitat Regional de Proximitat i Atenció al Ciutadà).</p> <p style="text-align: center;">Veure Annex 2.</p>
		URPAC	<p>2a.2 Unitats regionals de Proximitat i Atenció al Ciutadà (URPAC)</p> <p>Contrastar i valorar les informacions obtingudes i proposar, si s'escau, la resposta que han de donar les persones referents territorials dels departaments d'Ensenyament i d'Interior.</p>
		Tècnic prevenció districte	<p>2a.3 Tècnic de prevenció del districte</p> <p>Contrastar amb tècnic de prevenció i valorar amb coordinació amb l'URPAC la convocatòria de l'equip de treball amb els serveis implicats del territori</p>
2b. Recull informació interna i contrast	Direcció		<p>2b.1 Alumne/a: La direcció mostra l'indici que té a l'alumne/a. Si aquest diu que no sap res però té un amic, familiar... que hi pertany o té relacions amb els grups, pot ser un avís.</p>
			<p>2b.2 Tutor/a: Contrasta informacions sobre l'alumne amb el/la tutor/a.</p>
			<p>2b.3 Referents de centre: sovint en els centres hi ha persones adultes (professorat, consergeria, serveis, TIS...) que són autoritats morals reconegudes per l'alumnat i que compten amb la seva confiança. És bo conèixer la seva opinió.</p>



	2c. Informació	Direcció	2c. Inspecció: La direcció dona informació a l'inspector/a del centre per assessorar si s'escau.
3	Entrevista amb la família	Direcció	Si es confirmen les sospites, la família ha d'estar informada i se li pot demanar la seva col·laboració aportant altres informacions i actuant conjuntament sobre l'alumne. En alguns casos, amb possibles antecedents de pertinença a bandes per part del pare, mare o altres familiars, caldrà ser molt curós en la manera de plantejar l'entrevista. Valorar si és millor esperar la reunió de l'equip de treball territorial per preparar la entrevista amb suport altres serveis si s'escau.
4	Notificació	Direcció i URPAC	La direcció, conjuntament amb els membres de la URPAC, analitzen la informació contrastada i ho notifiquen a la persona referent (cadascun a la del seu propi departament). La direcció també ha d'informar a l'Inspector/a en Cap del seu Servei territorial.
5	Informació	Referent territorial	La persona referent territorial del Departament d'Ensenyament ha de comunicar el fet a la Subdirecció General de Suport i Atenció a la Comunitat Educativa per a la seva incorporació a la base de dades i futur seguiment.
6	Valoració	Direcció, Inspecció i Equip de referents territorials	Es fa una valoració en l'àmbit de l'equip treball territorial (la direcció del centre, la inspecció, l'equip de referents territorials i els serveis implicats del territori) en la que es té en compte: les característiques del grup, el nivell de pertinença de l'alumne, la relació que manté amb els membres del grup, l'entorn de l'alumne i del seu domicili, què fa en el temps d'oci, la informació que es té de la família, antecedents,...
7	Protocol Intervenció	Direcció i URPAC	7a. Si es confirma la presència de membres dels NGJOV (amb indicis de comissió de delictes) es fa una denúncia a <u>la Fiscalia de menors, policia, justícia,...</u> 7b. La primera actuació ha de ser l'atenció al menor implicat. Tant a nivell de protecció, si s'escau, com de tractament psico-social. 7c. Si es confirma la pertinença d'algun alumne/a als NGJOV i produeix alguna de les conductes tipificades com a greument perjudicials per a la convivència del centre, es desenvolupa el protocol de conflictes greus .



8	Sol·licitar sessions de sensibilització i/o formació per a la comunitat educativa	Direcció	<p>Abans del inici del procés s'informa a la Inspecció.</p> <p>8.a Tant si es confirma o no la presència de membres dels NGJOV en el centre, la direcció del centre educatiu, si ho considera oportú, demanarà a les persones referents sessions informatives. Aquestes sessions poden anar adreçades al professorat, famílies i a la resta de persones adultes que formen la comunitat educativa (TIS, PAS, monitors d'esport i menjador, PEE...).</p> <p>La direcció determinarà si s'adrecen a tots els sectors o tan sols a algun d'ells.</p> <p>8.b Tant si es confirma o no la presència de membres dels NGJOV en el centre, a proposta de l'equip docent i a petició de la direcció del centre, i dins del seu Pla de Formació de centre (a partir del curs 2012-2013), es podran demanar formacions adreçades al professorat.</p> <p>L'objectiu d'aquesta formació serà evitar que alguns alumnes puguin incorporar-se als NGJOV.</p> <p>Objectius específics:</p> <ul style="list-style-type: none">- Detecció d'alumnat que pertany o pot pertànyer als grups.- Actuacions proventives amb la resta de l'alumnat.
9	Seguiment	Equip de treball territorial	<p>Quan es confirma la pertinença d'algun/a alumne/a als NGJOV, en l'àmbit de l'equip de treball territorial es dissenyarà un protocol d'intervenció. A l'intern del centre serà amb les eines que s'estableixen en el projecte de convivència.</p> <p>L'equip de treball territorial pot estar format dels següents serveis a valorar en cada cas:</p> <ul style="list-style-type: none">- Recursos escolars.- Recursos policials.- Tècnic de prevenció del districte- Serveis socials.- Altres si s'escau



10	Avaluació i autoaprenentatge	Tots els agents de la xarxa que han intervingut	<p>10.1. A l'acabament de la intervenció cal avaluar, entre d'altres:</p> <ul style="list-style-type: none">- L'eficàcia del circuit i dels protocols.- La rapidesa de resposta- La coordinació entre els diferents agents- Les mesures preses.- L'activació de la xarxa.- Les sessions de sensibilització.- I, si s'escau, la formació programada. <p>10.2. Anàlisi del cas, registre i procés d'autoaprenentatge: Tota la informació, documents i materials que s'han fet servir es registren en una base de dades que serveix per ser consultada quan es presenti un cas semblant.</p> <p>10.3. Reunió de l'equip territorial a final de curs per fer l'anàlisi de les intervencions i propostes de millora.</p>
----	-------------------------------------	--	---



ANNEX 1. FACTORS QUE AFAVOREIXEN EL INGRÉS DELS JOVES ALS GRUPS

- La marginació social
- Les bosses de pobresa i les desigualtats socials
- La violència intra-familiar
- El fàcil accés a les drogues, armes i alcohol
- La desatenció familiar
- La manca d'opcions laborals
- Altres membres de grups dins l'àmbit familiar
- La recerca del sentit de pertinença, d'autoestima i afecte
- La manca d'espais lúdics o activitats adreçades als joves.
- La corrupció de la justícia o les forces policials
- La manca de referents i de models

CANVI SOBTAT

- Nou entorn familiar
- Nou entorn social
- Nou entorn educatiu
- Nou entorn de lleure
- La culpable de tot és la mare
- Greu atac emocional en edat adolescent

SITUACIÓ DEL JOVE ACABAT D'ARRIBAR

- Mancança afectiva - familiar
- Manca d'identitat
- Mancança de referents
- Solitud, frustració, enyorança
- Recerca de similars al seu entorn

MANIFESTACIONS

- Conducta introvertida, auto marginació, manca de participació.
- Dificultats per relacionar-se, problemes amb companys, manifestacions d'agressivitat sobtades, enveges...
- Deixadesa, manca d'higiene personal, desídia.
- Baix rendiment escolar, dificultats de concentració i atenció.
- Desmotivació, indiferència.
- Interès d'algun membre de grup vers l'adolescent .



FASE DE CAPTACIÓ

- Canvi actitud; poc comunicatiu, distant, fred, serio...**
- Il·lusió, nou repte, un objectiu**
- Ànsia per acabar les classes i marxar.**
- Inici d'un comportament altiu vers els companys**
- Canvi de forma de relació dels companys vers l'adolescent.**
- Noves amistats (a dins i fora del col·legi)**

FASE OBSERVACIÓ I INGRÉS

- Augment de l'autoestima**
- Nou sentiment d'identitat**
- Trobada de referent, sentiment de pertinença**
- Canvis en la forma de vestir, de caminar, d'estar, relaxació**
- Noves manifestacions o formes de relació amb els altres**
- Sentiment de seguretat, convicció**
- Noves pors, nous reptes, nervis, ansietat, dubtes**

ESTÀ DINS EL GRUP

- Es mostra més segur, desafiant**
- Nou cercle d'amistats (dins i o fora IES)**
- Denota interès per relacionar-se amb joves en les mateixes circumstàncies en les que es trobava ell**
- Conductes agressives, tendència a l'enfrontament**
- Absentisme escolar, poc interès a classe, disminució rendiment o augment sobtat del mateix**
- Secretisme**
- Canvis de conducta envers l'escola, o d'altres activitats normals**
- Problemes de disciplina**
- Aparicions de lesions sense justificació**
- Tinença d'objectes de valor, telèfons, MP4, roba...**
- Vocabulari nou, noves expressions verbals**
- Tatuatges.**
- Combinacions de colors a la vestimenta.**
- Penjolls, collars, polseres, anells...**
- Gorres, mocadors.**
- Cinturons amb sivelles grans.**
- Xapa (sobrenom amb el que bategen a tot membre de grup).**
- Nous pentinats.**
- Gesticulacions, llenguatge de signes, simbologia.**
- Presència d'armes.**
- Objectes aparentment inofensius que poden ser utilitzats com a armes, claus al clauer, fulles d'afaitar, bolígrafs...**
- Presència de drogues, i estris relacionats.**



PINTADES, SIMBOLOGIA

- A les agendes, llibretes, llibres, material escolar**
- Als lavabos, passadissos, qualsevol racó dins o fora del centre**
- Al mobiliari de l'aula, o del centre (biblioteca, sala ordinadors...)**
- A les entrades del centre**
- A parcs o llocs d'esbarjo propers al centre**

DOCUMENTACIÓ

- Tinença d'escrits relacionats amb el grup.**
- Tinença d'agendes on consten actes de reunió**
- Tinença de llistats de noms**
- Tinença d'oracions, normes, principis...**
- Idearis**
- Llistats de comptes...**

FALTES PENALS O DELICTES

- Robatoris, furts.**
- Amenaces, coaccions, extorsions.**
- Baralles, lesions.**
- Detencions il·legals.**
- Consum, tinença, tràfic de drogues.**
- Tinença d'armes prohibides.**
- Agressions sexuals.**

ACTUACIONS EN GRUP

- Salutacions entre determinats joves, mateixa forma de vestir, pentinar, actuar**
- Actuacions al marge de la resta**
- Manifestacions de lideratge i submissió**
- Pràctiques de rituals, reunions en cercle**
- Manifestacions de respecte i por d'altres joves vers un grup**
- Queixes de mares i pares respecte a un grup**

TREBALLS I ALTRES PARTICIPACIONS ESCOLARS

- Redaccions amb manifestacions relacionades amb els grups**
- Participació a col·loquis defensants als grups**
- Manifestacions d'una nova por a la policia**
- Argumentacions vexatòries, o discriminatòries vers altres grups**
- Defensa desproporcionada del mon llatí**



ALTRES CANVIS

- Xarxes socials; nou agregats, noves fotografies, associacions vers simbologia de grups...**
- Música; hip hop, Bachata, llatina...**
- Família; enfrontaments constants, desobediència, desafiaments, desaparicions, horaris extrems, arribar begut, drogat...**
- Esbarjo; deixar d'assistir al centre esportiu, canvi de parcs, de barris, nous locals**
- Policia; denúncies, detencions...**

VOL DEIXAR EL GRUP

- Descobreix la veritat del grup, missions, càstigs, baralles...**
- Aïllament social, té por de tornar a estar sol**
- Lligams afectius, amics, parelles, família**
- Pèrdua d'identitat**
- Pèrdua de referents, objectius**
- Càstigs, penyores, represàlies, amenaces**
- Són desconfiats, encara estan molt influenciats pel grup.**
- Preferentment la figura del referent ha de recaure en una sola persona.**
- Pot ser, un professor, un educador, un monitor de pati, un conserge...**
- Utilitzar al mediador com a interlocutor amb el jove.**
- No tenir pressa, i no pressionar.**



Annex 2

NOTA INFORMATIVA EN RELACIÓ AMB EL DICTAMEN DE L'AUTORITAT CATALANA DE PROTECCIÓ DE DADES SOBRE L'ELABORACIÓ DEL PROTOCOL DE DETECCIÓ D'ALUMNAT SUSCEPTIBLE DE FORMAR PART DE GRUPS DE JOVES ORGANITZATS.

En data 29 de juny de 2011 la Subdirecció General de Suport i Atenció a la Comunitat Educativa sol·licita el parer de l'Autoritat Catalana de Protecció de Dades sobre com realitzar determinades actuacions del protocol de detecció d'alumnat susceptible de formar part de grups de joves organitzats i violents que s'està confeccionant entre el Departament d'Ensenyament i el Departament d'Interior.

Arran d'aquesta petició, l'Autoritat Catalana de Protecció de Dades ha emès, en data 7 de setembre de 2011, el dictamen en relació amb aquesta consulta.

Una vegada analitzat el dictamen, cal destacar les següents consideracions:

1. Comunicació de dades dels alumnes des del centre educatiu a les forces i cossos de seguretat quan el centre tingui indicis que un determinat alumne pot ésser captat o ja pot pertànyer a un NGJOV (nous grups de joves organitzats i violents). L'Autoritat entén que la finalitat per la qual es vol comunicar aquest fet a la policia de proximitat es limita a la voluntat del centre educatiu de, dins les seves competències docents i d'orientació, comprovar si l'esmentat alumne requereix d'una atenció especial necessària per garantir el ple desenvolupament de la seva personalitat en el respecte dels principis democràtics de convivència i dels drets i llibertats fonamentals. En la mesura que l'actuació del centre es fonamenti en la protecció de l'interès del menor i s'emmarqui dins la funció educativa que té atribuïda per la LO 2/2006 es pot entendre que existeix habilitació legal suficient perquè el centre pugui contrastar determinada informació personal dels seus alumnes amb la policia de proximitat sense necessitat de comptar amb el consentiment dels afectats. Ara bé, la cessió en aquest cas només haurà de comprendre únicament les dades personals que siguin necessàries per donar compliment a la finalitat pretesa. D'altra banda, cal fer avinent que el centre educatiu ha de garantir en tot moment la confidencialitat de la informació personal rebuda des del cos policial.
2. Un centre educatiu podria comunicar dades personals d'un alumne a les forces i cossos de seguretat per finalitats diferents a l'educativa, amb ple respecte a la normativa de protecció de dades. Es poden preveure dos supòsits:
 - D'acord amb la Llei Orgànica 2/1986, de 13 de març, reguladora de les forces i cossos de seguretat de l'Estat, els Mossos exerceixen, entre d'altres funcions, la prevenció i la investigació d'actes o fets delictius. Per tant, els Mossos estarien habilitats per obtenir i tractar dades personals dels alumnes provinents dels centres educatius sempre que:

- Quedi degudament acreditat que l'obtenció d'aquestes dades resulta necessària per prevenir un perill real i greu per a la seguretat pública o per a la repressió d'infraccions penals.
 - Es tracti d'una sol·licitud de dades personals concreta i específica.
-
- Es tingui en compte que les dades personals recollides han de cancel·lar-se quan deixin de ser necessàries per les investigacions que varen motivar la seva recollida.
-
- D'altra banda, cal assenyalar que un centre educatiu podria també, per iniciativa pròpia (sense sol·licitud policial), comunicar o cedir dades personals de l'alumne a la policia sense consentiment quan existeixin indicis que aquest ha comès una infracció penal. I si, a conseqüència de la presumpta comissió d'un fet delictiu per un alumne, el centre educatiu ha de facilitar determinades dades personals al Ministeri Fiscal o els jutges o tribunals, en aquest cas tampoc serà necessari comptar amb el seu consentiment.
3. Tampoc es pot descartar que, en alguns casos, tingui lloc també la comunicació de dades dels alumnes des del centre educatiu a altres agents implicats, com ara els serveis socials. En aquest cas, cal fer avinent l'existència d'habilitació legal sempre que la informació sigui rellevant, pertinent i necessària perquè els òrgans administratius competents puguin investigar i analitzar la situació i el benestar del menor o bé aquest es trobi en una situació de risc.
 4. Fer avinent que, en la mesura que el desenvolupament del protocol comporti la recollida i tractament de dades personals dels alumnes no previstes en els fitxers que legitimen el seu tractament amb finalitats educatives, regulats en l'Ordre ENS/125/2011, de 13 de maig, d'actualització dels fitxers que contenen dades de caràcter personal gestionats pel Departament d'Ensenyament, caldrà procedir a la seva creació, mitjançant ordre, en els termes establerts a la Llei Orgànica de Protecció de Dades, abans d'iniciar la recollida de les dades, o bé, si escau, caldrà modificar les ja existents. Així mateix, recordar que, un cop creat o modificat el fitxer o fitxers, caldrà notificar-ho al Registre de Protecció de Dades de Catalunya.
 5. Per últim, en relació amb les normes d'organització i funcionament del curs, pot ser necessari introduir algun canvi en els apartats que tractin sobre la cessió de dades d'acord amb el que estableix aquest dictamen.