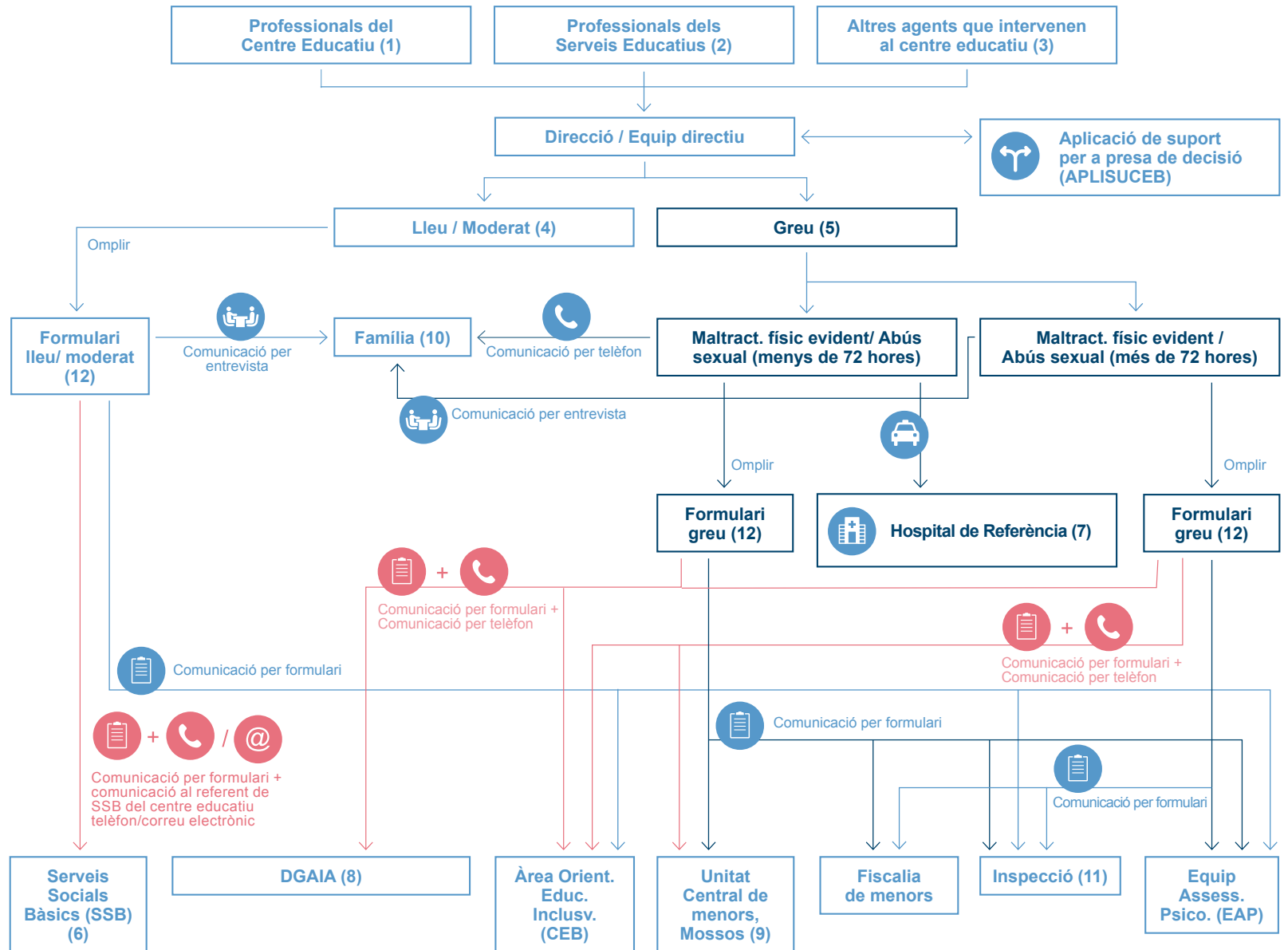


Circuit d'actuació davant d'un cas de maltractament en l'àmbit familiar



() Trobareu la llegenda al revers del full

1. Director/a, professorat, tutor/a, personal del PAS, TEI, TIS... entre altres.

2. EAPS, LIC (llengua, cohesió i cultura), treballador/a social, fisioterapeuta, logopeda...

3. Monitoratge de menjador, d'acollida, d'alumnat de NEE, d'activitats extraescolars, AMPA...

4. Maltractament lleu es produeix quan es dona amb poca freqüència i la intensitat és baixa. Maltractament moderat es produeix quan, malgrat que la intensitat i freqüència del maltractament no és greu, es tenen dubtes raonables sobre la possibilitat de què es puguin produir danys més greus en el futur.

5. Maltractament greu es dona quan perilla la integritat física, psíquica o emocional de l'infant o adolescent que provoca o pot provocar danys significatius en el seu desenvolupament. Es posa a l'infant/adolescent en una situació que aconsella dur a terme accions protectores de forma immediata o bé fer un estudi urgent de la situació. Davant de dubte de si el maltractament és lleu/moderat/greu es pot consultar l'Aplicació de suport per a presa de decisió o el Mòdul Suport de Gestió del Risc, de la DGAIA.

6. No es requereix d'una acció protectora immediata, la direcció del centre educatiu intentarà resoldre el cas, des del mateix centre, amb l'assessorament i suport dels serveis educatius i de la Inspecció d'educació i amb la intervenció dels serveis del territori adients a cada cas. També podrà comptar amb el suport i l'ajut dels Serveis Socials Bàsics de la zona on viu la família del menor d'edat, comunicant per escrit el cas a aquests serveis de primer nivell. Els Serveis Socials Bàsics seran els encarregats de fer l'estudi de la situació i valorar, si s'escau, la derivació del cas als Serveis Socials Especialitzats (EAIA) en cas que es consideri que l'infant es troba en una situació de possible desemparament.

7. En cas d'un maltractament físic evident i en cas d'abús sexual produït en les darreres 72 hores la direcció del centre es posarà immediatament en contacte amb l'Hospital de referència de la zona per tal de prendre les mesures que correspongui i traslladar l'infant o adolescent al centre hospitalari. Acompanyar al/la menor algun membre de l'equip directiu i/o tutor/a, en taxi. (Hospitals referència: Vall d'Hebron i Hospital Sant Joan de Déu). En cas d'abús sexual o agressió sexual produït en les darreres 72 hores amb alumnat de 16 a 18 anys la direcció del centre es posarà immediatament en contacte amb l'Hospital de referència de la zona per tal de prendre les mesures que correspongui i traslladar l'adolescent al centre hospitalari. Acompanyar al/la menor algun membre de l'equip directiu i/o tutor/a, en taxi (Hospital Clínic).

8. Telèfons per a la ciutat de Barcelona: 93 552 45 02 (si la direcció de la família pertany a un dels següents districtes: Sant Andreu, Horta Guinardó, Nou Barris, Sant Martí) / 93 552 44 49 (si la direcció de la família pertany a un dels següents districtes: Ciutat Vella, Sants-Montjuïc, Eixample, Gràcia, Les Corts, Sarrià, Sant Gervasi). Davant de casos greus, trucar sempre. Donen indicacions a seguir. La DGAIA farà el retorn informatiu al centre educatiu, comunicant les gestions que s'han dut a terme per escrit.

9. Si l'abús sexual s'ha produït en un període superior a les 72h els centres contacten amb la Unitat Central de Menors: 93 554 93 89 / 93 554 91 27 (24h). En tots els casos de maltractaments greus i d'abusos sexuals convé informar immediatament a la unitat especialitzada de policia (Unitat Central de Menors) per tal que puguin valorar si cal protecció per les persones, comprovar la situació de risc d'altres infants o dur a terme actuacions urgents de policia judicial.

10. La direcció del centre informará la família de l'infant o adolescent de les actuacions que s'estiguin realitzant.

11. La comunicació la rebrà el cap d'inspecció.

12. La comunicació als diferents estaments (CEB, Inspecció,

Treballem per un model preventiu i restaurador