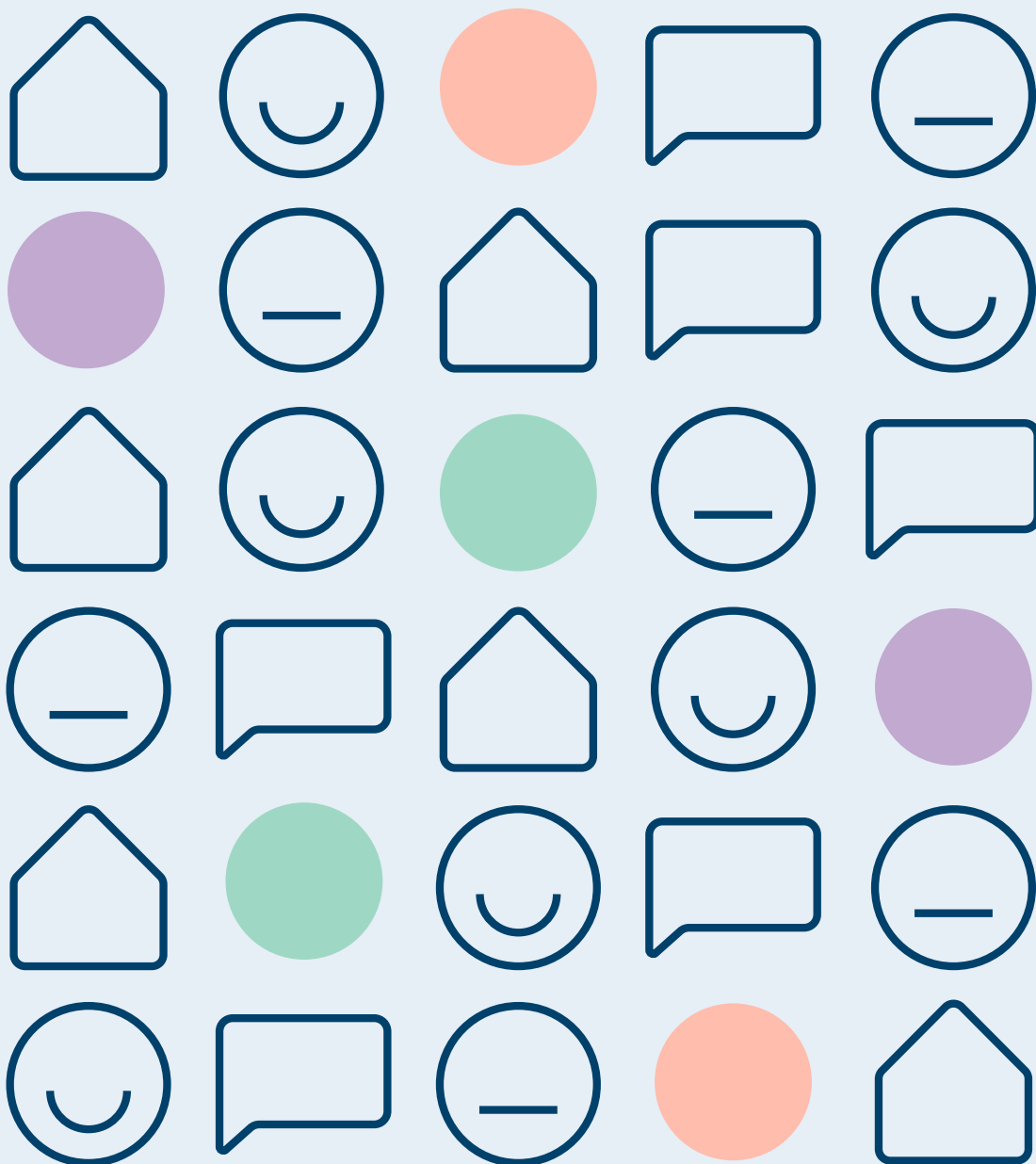


Centres d'educació especial proveïdors de serveis i recursos (CEEPSIR)

# Guia d'actuació a l'etapa d'educació primària





Centres d'educació especial proveïdors de serveis i recursos (CEEPSIR)

# Guia d'actuació a l'etapa d'educació primària



**Consorci d'Educació  
de Barcelona**  
Generalitat de Catalunya  
Ajuntament de Barcelona

### **Àrea d'Educació Inclusiva:**

Direcció: Maria José Cesena Santiago

Equip: Carla Segovia Torres i Sonia Gómez Martín

Dinamitzadores d'Educació Inclusiva: Carmen Rocío Tejero Calderón  
i Anabel Blasco Doñate

### **Col·laboració:**

#### **Centres d'educació especial proveïdors de serveis i recursos (CEEPSIR) del curs 2024-2025:**

Aspasim

Carrilet

CEE Concha Espina

Esclat

Estimia

CEE Folch i Camarasa

Gavina

Girafes Blaves

CEE La Ginesta

Pedralbes

CEE Sant Joan de la Creu - El Nus

Sants Innocents

Vida Montserrat

CEE Municipal Vil·la Joana

#### **Dinamitzadores d'Educació Inclusiva del Consorci d'Educació de Barcelona del curs 2024-2025.**



# Índex

<b>1. Introducció</b>	<b>6</b>
<b>2. Marc normatiu</b>	<b>8</b>
<b>3. El centre d'educació especial proveïdor de serveis i recursos (CEEPSIR)</b>	<b>10</b>
3.1. Què és	10
3.2. Funcions	10
3.3. Objectius	11
3.4. Estratègies	11
3.5. Actuacions principals	12
3.6. Etapes que atén	13
<b>4. L'etapa d'educació primària</b>	<b>14</b>
4.1. Punts clau del currículum	14
4.2. L'escolarització en l'etapa d'educació primària	16
<b>5. Intervenció del CEEPSIR</b>	<b>18</b>
5.1. Les mesures i els suports en l'etapa d'educació primària	18
5.1.1. Competència personal, social i d'aprendre a aprendre	
5.1.2. Competència de comunicació lingüística	
5.1.3. Competència de raonament matemàtic	
5.2. Necessitats educatives de l'alumnat i intervenció del CEEPSIR	28
5.2.1. Necessitats derivades de l'àmbit de la cognició	
5.2.2. Necessitats derivades de l'àmbit de la comunicació i la relació	
5.2.3. Necessitats derivades de l'àmbit de l'emoció, el pensament i la conducta	
5.3. Facilitadors d'intervenció	39
5.3.1. Coordinació amb altres agents	
5.3.2. Inici de la intervenció	
5.3.3. Valoració final de curs	
<b>6. Decàleg de bones pràctiques</b>	<b>44</b>
<b>7. Bibliografia i webgrafia</b>	<b>46</b>

<b>8. Annexos</b>	<b>48</b>
8.1. Annex I - Característiques de l'alumnat en l'etapa d'educació primària	48
8.2. Annex II - Carta de compromís	53
8.3. Annex III - Valoració fi de curs	55

# 01

## Introducció

Aquesta guia té com a finalitat oferir un marc de referència clar i estructurat que orienti les actuacions professionals adreçades a donar suport a la inclusió educativa de l'alumnat amb necessitats específiques de suport educatiu (NESE) dins dels centres ordinaris. Aquesta aportació s'emmarca en la continuïtat de les orientacions ja establertes amb la publicació prèvia de la guia d'intervenció de l'etapa d'educació infantil, ampliant-les i adaptant-les a les necessitats de les etapes posteriors.

El document defineix les funcions dels centres d'educació especial proveïdors de serveis i recursos (CEEPSIR), estableix els criteris d'intervenció i descriu els procediments de coordinació amb els centres educatius i amb altres serveis externs. També s'hi presenten les estratègies de suport a l'alumnat i als equips docents, el model d'intervenció col·laborativa i les diferents fases del procés d'intervenció, que poden constituir moments clau per al seguiment i la presa de decisions.

L'objectiu principal és disposar d'una eina pràctica i consensuada que permeti als professionals del CEEPSIR, com a recurs de suport i transformació inclusiva dels centres ordinaris, garantir una actuació coherent, coordinada i eficaç, en col·laboració amb tota la comunitat educativa, per afavorir la participació, l'aprenentatge i el progrés de tot l'alumnat dins d'un sistema educatiu inclusiu.

# 01

# 02

## Marc normatiu

Generalitat de Catalunya. (2009). Llei 12/2009, del 10 de juliol, d'educació de Catalunya (LEC). *Diari Oficial de la Generalitat de Catalunya*, núm. 5422. <https://portaldogc.gencat.cat/utillsEADOP/PDF/5422/1236026.pdf>

Generalitat de Catalunya. (2017). Decret 150/2017, de 17 d'octubre, de l'atenció educativa a l'alumnat en el marc d'un sistema educatiu inclusiu. *Diari Oficial de la Generalitat de Catalunya*, núm. 7474. <https://portaldogc.gencat.cat/utillsEADOP/PDF/7474/1634922.pdf>

Departament d'Educació. (2021). Resolució EDU/1010/2021, de 9 d'abril, per la qual es dicten instruccions referents a l'organització i el funcionament dels centres d'educació especial proveïdors de serveis i recursos (CEEPSIR) sostinguts amb fons públics. <https://portaldogc.gencat.cat/utillsEADOP/PDF/8386/1845668.pdf>

Generalitat de Catalunya. (2022). Decret 175/2022, de 27 de setembre de 2022, d'ordenació dels ensenyaments de l'educació bàsica. *Diari Oficial de la Generalitat de Catalunya*, núm. 8762. <https://portaldogc.gencat.cat/utillsEADOP/PDF/8762/2116761.pdf>

Generalitat de Catalunya, Departament d'Educació. (2023). *Mesures i suports universals al centre educatiu*. <https://educacio.gencat.cat/web/.content/home/departament/publicacions/colleccions/inclusio/mesures-suports-universals-centre-educatiu/mesures-suports-universals-centre-educatiu.pdf>

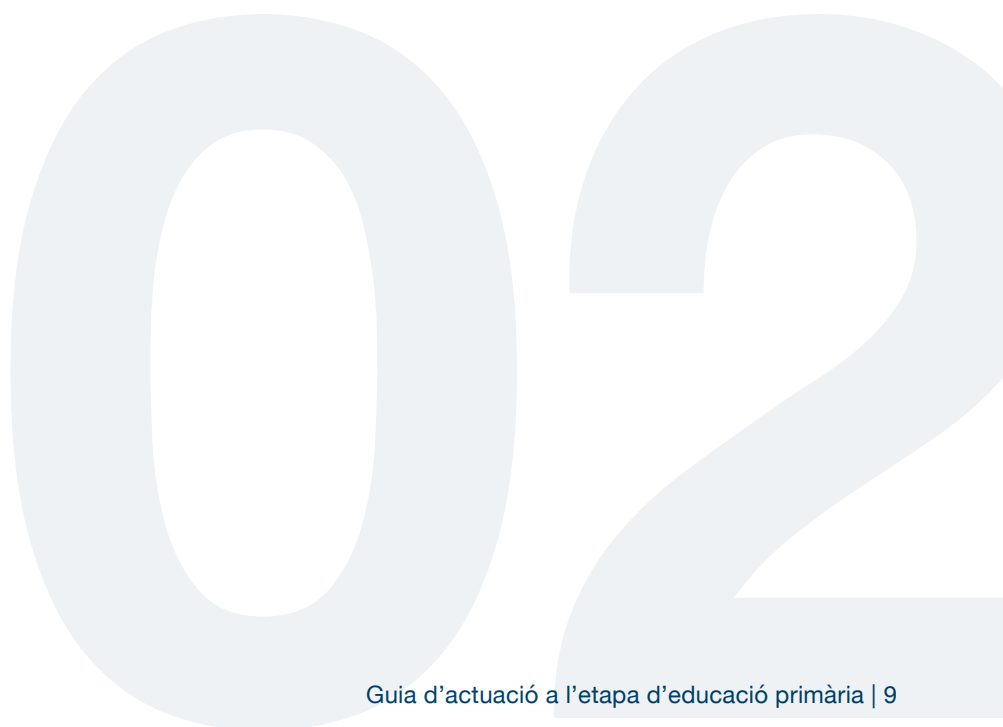
Departament d'Educació. (2024). *De centre d'educació especial a CEEPSIR: Document marc de transformació*. Generalitat de Catalunya. <https://educacio.gencat.cat/web/.content/home/departament/publicacions/colleccions/inclusio/transformacio-cee-ceepsir/transformacio-cee-ceepsir.pdf>

Consorci d'Educació de Barcelona (2024). Guia per a la detecció de les necessitats educatives de l'alumnat de 3 a 16 anys. [https://www.edubcn.cat/rcs\\_gene/extra/04\\_inclusiva/Guia\\_NESE/AF\\_240626\\_CEB\\_guia\\_NESE\\_DIGITAL\\_v1.pdf](https://www.edubcn.cat/rcs_gene/extra/04_inclusiva/Guia_NESE/AF_240626_CEB_guia_NESE_DIGITAL_v1.pdf)

Departament d'Educació. (2025). Resolució EDF/1786/2025, de 15 de maig, per la qual es crea el Programa d'innovació educativa "De centre d'educació especial (CEE) a centre proveïdor de serveis i recursos (CEEPSIR)", per al curs 2025-2026. <https://portaldogc.gencat.cat/utillsEADOP/PDF/9417/2089268.pdf>

Departament d'Educació. Direcció General d'Orientació i Igualtat d'Oportunitats en l'Educació. (2025). *Instruccions d'inici de curs 2025-2026. Educació inclusiva*. Generalitat de Catalunya. <https://educacio.gencat.cat/ca/arees-actuacio/centres-serveis-educatius/centres/organitzacio-gestio/doigc/>

Consorci d'Educació de Barcelona (2025). *Guia d'actuació a l'etapa d'educació infantil*. [https://www.edubcn.cat/rcs\\_gene/extra/04\\_inclusiva/AF\\_CEB\\_Guia%20Ceepsir\\_Digital.pdf](https://www.edubcn.cat/rcs_gene/extra/04_inclusiva/AF_CEB_Guia%20Ceepsir_Digital.pdf)



# 03

## El centre d'educació especial proveïdor de serveis i recursos (CEEPSIR)

### 3.1. Què és

Segons el *Document de transformació dels centres d'educació especial en CEEPSIR* (juliol del 2024), aquests equips —formats per professionals dels centres d'educació especial— col·laboren activament amb la comunitat educativa per garantir la presència, la participació i el progrés de tot l'alumnat. Al mateix temps, impulsen la transformació inclusiva dels centres ordinaris en el segon cicle d'educació infantil i en l'educació bàsica, i es consoliden com a agents clau en la construcció d'una educació més equitativa i accessible.

La planificació dels suports s'ha de fer de manera col·laborativa i corresponsable, d'acord amb els criteris establerts a la *Guia de detecció de necessitats educatives de l'alumnat de 3 a 16 anys*, del Consorci d'Educació de Barcelona. Aquesta eina determina els nivells d'intensitat de suport i orienta sobre la seva adequació a les necessitats específiques de cada alumne/a i al context educatiu en què està escolaritzat/da.

A més, és essencial preveure la retirada progressiva del suport, sempre que sigui possible, per afavorir la màxima autonomia i participació de l'alumnat, alhora que es consolida la capacitat del centre ordinari per donar resposta a la diversitat de manera autònoma i sostenible.

### 3.2. Funcions

Els CEEPSIR desenvolupen accions concretes per donar suport a la inclusió, que s'articulen en diversos nivells d'intervenció:

- Al centre educatiu: assessorant i acompanyant els equips directius i docents en la planificació i la implementació de mesures inclusives.
- A l'aula: aportant estratègies metodològiques, recursos i adaptacions per atendre la diversitat.
- Amb els serveis educatius: col·laborant en l'orientació, la coordinació i el seguiment de l'atenció a l'alumnat.
- Amb les famílies: oferint informació, recursos i espais de suport per afavorir la seva implicació en el procés educatiu.
- En els processos d'escolarització i transició: facilitant la continuïtat educativa i la coordinació entre etapes.
- En l'àmbit comunitari: establint vincles amb els serveis socials i de salut, així com amb altres recursos del territori per generar xarxes de suport.

### 3.3. Objectius

Els objectius responen a la finalitat última del recurs i marquen el rumb de la seva actuació:

- Contribuir a la construcció d'un sistema educatiu inclusiu, equitatiu i de qualitat.
- Garantir la presència de tot l'alumnat en els centres ordinaris i evitar processos de segregació.
- Promoure la participació activa i significativa de l'alumnat en les activitats d'aprenentatge i en la vida escolar.
- Afavorir el progrés acadèmic i personal ajustant les respostes educatives a les necessitats i les potencialitats individuals.
- Impulsar la transformació inclusiva dels centres ordinaris i consolidar pràctiques pedagògiques innovadores i sostenibles.
- Reforçar la col·laboració entre docents, famílies i serveis, i assegurar una acció educativa coherent i compartida.

### 3.4. Estratègies

Per tal d'assolir els objectius i donar resposta a les necessitats dels centres educatius en el marc d'un sistema inclusiu, els CEEPSIR despleguen un conjunt d'estratègies d'acompanyament i suport basades en la col·laboració, la transferència de coneixement i la construcció compartida de pràctiques educatives de qualitat. Aquestes estratègies tenen com a finalitat fomentar la presència, la participació i el progrés de tot l'alumnat, alhora que reforcen la capacitat dels equips docents per atendre la

diversitat de manera eficaç i sostenible. A continuació, es presenten les principals línies d'actuació que caracteritzen la intervenció dels CEEPSIR als centres educatius ordinaris.

- **Oferir modelatge a l'equip docent**, mostrant estratègies d'intervenció i pràctiques pedagògiques inclusives directament a l'aula, amb l'objectiu de facilitar-ne la implementació i la consolidació.
- **Proporcionar recursos pedagògics i materials específics que afavoreixin l'atenció a la diversitat**, incloent-hi orientacions metodològiques, assessoraments especialitzats, bibliografia i eines didàctiques adaptades.
- **Compartir informació i documentació rellevant sobre l'alumnat**, amb l'objectiu de garantir una atenció educativa personalitzada i coherent amb les seves necessitats i potencialitats.
- **Col·laborar activament en l'elaboració, la revisió i l'actualització dels plans de suport individualitzat (PI)**, a fi d'assegurar que les actuacions proposades estiguin alineades amb els objectius educatius i les orientacions compartides entre els diversos professionals implicats.

### 3.5. Actuacions principals

Les actuacions del CEEPSIR dins el centre educatiu es desenvolupen amb l'objectiu de donar suport a l'atenció a la diversitat i promoure la inclusió educativa. Aquestes actuacions es concreten en línies d'intervenció específiques que orienten la col·laboració amb els equips docents, els serveis i les famílies. Totes queden recollides a la carta de compromís entre el CEEPSIR i el centre educatiu, com a document que formalitza l'acord de col·laboració. Així mateix, els centres han d'incloure-les dins la seva programació general anual, amb l'objectiu de fer-ne un seguiment sistemàtic i avaluar-ne l'impacte en un període de tres a quatre cursos escolars, per garantir una implementació progressiva i sostenible de les millores en l'atenció a la diversitat.

- **Observació contextualitzada de l'alumnat**, dins dels espais i les rutines habituals del centre, per identificar necessitats, potencialitats i estratègies d'intervenció ajustades.
- **Disseny i implementació del pla de treball de grup**, adaptat a les característiques i les necessitats de cada conjunt o situació.
- **Definició de la periodicitat i la intensitat de la intervenció**, d'acord amb els objectius establerts i les possibilitats de cada centre.
- **Col·laboració en l'elaboració i l'actualització dels plans de suport individualitzats (PI)**, treballant de manera coordinada amb l'equip docent i altres professionals.

- **Impuls d'accions de formació i assessorament adreçades a l'equip docent**, amb la finalitat de promoure pràctiques educatives inclusives i efectives.
- **Integració del recurs CEEPSIR als diversos espais del centre**, per facilitar la seva presència tant a les aules com en altres contextos d'aprenentatge.
- **Coordinació activa amb els professionals que intervenen amb l'alumnat**, per garantir una actuació coherent i compartida.
- **Seguiment trimestral del pla d'intervenció**, amb revisió de les accions aplicades i els ajustaments necessaris segons l'evolució de l'alumnat.
- **Valoració de la continuïtat del suport a final de curs**, en coordinació amb els diversos agents implicats, a partir dels resultats obtinguts i les noves necessitats detectades.
- **Participació en coordinacions periòdiques amb els diversos agents educatius**, com ara EAP, comissió d'atenció educativa inclusiva (CAEI), equips docents (nivell, cicle o claustre) i juntes d'avaluació.
- **Presència a les reunions amb professionals externs i famílies**, per contribuir a la visió compartida i a la presa de decisions consensuades.
- **Compartició del calendari d'atenció al centre**, per facilitar l'organització interna i optimitzar la planificació de les actuacions.

### 3.6. Etapes que atén

Actualment, al Consorci d'Educació de Barcelona, els CEEPSIR donen atenció als centres que imparteixen el segon cicle d'educació infantil, educació primària i educació secundària obligatòria.

El Consorci d'Educació de Barcelona és l'encarregat de planificar i establir quins dels centres del seu àmbit territorial —d'entre aquells que el Departament d'Educació i Formació Professional ha determinat prèviament— han de proporcionar suport com a CEEPSIR i quins altres han de rebre aquest suport, a partir d'una distribució geogràfica equilibrada i de criteris pedagògics.

# 04

## L'etapa d'educació primària

L'educació primària és una etapa educativa obligatòria que comprèn sis cursos acadèmics, ordinàriament entre els 6 i els 12 anys. S'organitza en tres cicles de dos cursos cada un: cicle inicial (de 6 a 8 anys), cicle mitjà (de 8 a 10 anys) i cicle superior (de 10 a 12 anys). A diferència de l'etapa anterior, l'educació primària forma part de l'educació bàsica i, per tant, l'escolarització és preceptiva per a tot l'alumnat. És en aquest context de més exigència acadèmica i social on la intervenció del CEEPSIR esdevé fonamental per garantir la continuïtat dels suports i l'èxit educatiu.

### 4.1. Punts clau del currículum

L'educació primària té com a finalitat primordial proporcionar a tot l'alumnat un aprenentatge que permeti refermar el seu desenvolupament personal i el seu benestar, així com adquirir les habilitats culturals bàsiques relatives a l'expressió i la comprensió oral, la lectura, l'escriptura i el càlcul. Tal com estableix el Decret 175/2022, de 27 de setembre, d'ordenació dels ensenyaments de l'educació bàsica, el currículum se centra en el desenvolupament de les competències clau que permetin a l'infant respondre als reptes del segle XXI i actuar de manera crítica i responsable en la societat.

El currículum de primària es fonamenta en una concepció competencial, inclusiva i transversal. No es tracta només d'adquirir coneixements teòrics, sinó de saber aplicar-los en contextos diversos per resoldre problemes de la vida quotidiana. El desplegament curricular es duu a terme a través de:

- **Situacions d'aprenentatge:** experiències educatives motivadores que plantegen reptes reals i requereixen la mobilització de sabers i competències diferents.
- **Transversalitat:** les competències no es treballen de manera aïllada per matèries, sinó que s'interrelacionen en projectes i activitats globals.
- **Avaluació formativa:** un procés continu que serveix per regular l'aprenentatge i no només per qualificar, amb el focus posat en el progrés individual de cada alumne/a.

## Les vuit competències clau

El perfil de sortida de l'alumnat en finalitzar l'ensenyament bàsic es defineix mitjançant les vuit competències clau, que són el motor de tot el disseny pedagògic:

Competència clau	Descripció i enfocament a primària
<b>1. Competència en comunicació lingüística (CCL)</b>	Capacitat d'expressar i interpretar conceptes, pensaments i sentiments de forma oral i escrita en suports diferents. És la base per a tot l'aprenentatge i la interacció social.
<b>2. Competència plurilingüe (CP)</b>	Ús de diverses llengües per a la comunicació i l'aprenentatge, per fomentar el respecte per la varietat lingüística i cultural del centre i l'entorn.
<b>3. Competència matemàtica i STEM</b>	Aplicació del raonament matemàtic per resoldre problemes quotidians i ús del mètode científic per comprendre i transformar l'entorn de manera sostenible.
<b>4. Competència digital (CD)</b>	Ús segur, crític i responsable de les tecnologies digitals per a l'aprenentatge, el treball i la participació en la societat, incloent-hi l'alfabetització en dades.
<b>5. Competència personal, social i d'aprendre a aprendre (CPSAA)</b>	<b>Eix transversal essencial per a l'alumnat amb NESE.</b> Inclou la capacitat de reflexionar sobre un mateix, gestionar el temps i la informació, i treballar amb els altres de manera col·laborativa i empàtica.
<b>6. Competència ciutadana (CC)</b>	Capacitat d'actuar com a ciutadans responsables i participar plenament en la vida social i cívica, basant-se en la comprensió dels conceptes i les estructures socials i polítiques.
<b>7. Competència emprenedora (CE)</b>	Actuar sobre oportunitats i idees per generar valor per als altres. Inclou la creativitat, el pensament crític, la presa de decisions i la gestió de projectes.
<b>8. Competència en consciència i expressió culturals (CCEC)</b>	Comprensió i respecte de com les idees i els sentiments s'expressen de forma creativa en diferents cultures a través de l'art, la literatura i altres manifestacions.

L'enfocament pedagògic de l'etapa promou el disseny universal de l'aprenentatge (DUA) per garantir que les situacions d'aprenentatge siguin accessibles, significatives i desafiadors per a tot l'alumnat des del disseny inicial. D'acord amb el DUA, es reconeix la variabilitat de l'alumnat i es posa el focus en la identificació i la reducció de barreres, per oferir múltiples formes de compromís, de representació, d'acció i d'expressió. Aquesta mirada afavoreix la personalització del recorregut educatiu mitjançant l'aplicació de mesures i suports universals, addicionals i intensius.

## 4.2. L'escolarització a l'etapa d'educació primària

L'educació primària, d'acord amb l'article 57 de la Llei 12/2009, d'educació, té com a objectiu afavorir l'autonomia de l'alumnat i orientar els aprenentatges cap a l'adquisició de les competències pròpies de l'etapa.

Així mateix, el **Decret 175/2022** estableix que l'educació bàsica — que inclou l'educació primària i l'educació secundària obligatòria — s'ha d'orientar al desenvolupament de les competències clau i a la construcció d'aprenentatges significatius, funcionals i transferibles. Aquest enfocament posa l'alumnat al centre del procés d'aprenentatge i destaca la importància de la comprensió lectora, l'expressió oral i escrita, la comunicació audiovisual, les tecnologies de la informació i la comunicació, l'emprenedoria, la perspectiva de gènere i l'educació emocional.

L'escolarització a l'etapa de primària pot fer més visibles algunes barreres en l'accés, la participació i el progrés de l'alumnat amb NESE, sobretot quan les demandes curriculars, organitzatives, comunicatives o socials no s'ajusten prou a la variabilitat del grup. Per aquest motiu, la proposta d'escolarització ha de prioritzar sempre el centre ordinari, tal com estableix el Decret 150/2017 d'educació inclusiva, entenent l'escola com l'entorn natural de convivència, aprenentatge i participació amb els iguals.

La intervenció del CEEPSIR en aquesta etapa és estratègica per:

- **Facilitar la transició** des de l'etapa d'educació infantil, i assegurar el traspàs d'informació i la continuïtat dels suports.
- **Assessorar en la gradació de les mesures**, des de les universals (DUA) fins a les intensives, per garantir l'accés al currículum.
- **Promoure la participació social**, i actuar sobre les habilitats de relació i la regulació emocional en contextos d'aprenentatge cooperatiu.

- **Capacitar el claustre** en la gestió de recursos específics (sistemes augmentatius i alternatius de comunicació (SAAC), materials adaptats) que permetin a l'alumnat seguir les propostes educatives del seu grup classe.

En definitiva, l'etapa d'educació primària és el període on es consoliden els hàbits de treball i la consciència de ciutadania, i el CEEPSIR és el recurs clau per garantir que aquest camí es faci des de la igualtat d'oportunitats i el ple dret a una educació de qualitat en un entorn ordinari.



# 05

## Intervenció del CEEPSIR

### 5.1. Les mesures i els suports en l'etapa d'educació primària

L'educació inclusiva es fonamenta en el dret de tot l'alumnat a una educació de qualitat que garanteixi tres condicions essencials: la presència al centre escolar, la participació efectiva en les experiències d'aprenentatge i el progrés real en el desenvolupament de les competències clau.

D'acord amb el Decret 175/2022, el desenvolupament competencial és l'eix vertebrador de l'etapa. En aquest marc, la competència personal, social i d'aprendre a aprendre (CPSAA), la competència en comunicació lingüística (CCL) i la competència matemàtica, integrada dins de la competència STEM, tenen una rellevància especial en la construcció de l'autonomia, amb un caràcter transversal que incideix en totes les competències del currículum. Aquesta autonomia no s'entén únicament com a independència, sinó com la capacitat de l'alumnat per comprendre què ha de fer, com organitzar-se, com regular-se emocionalment i com participar de manera funcional en el dia a dia de l'aula. Aquest procés s'ha de dissenyar partint del context, el perfil d'aula i dels elements que el componen, i s'ha d'acompanyar de les bastides, els suports i les condicions necessàries perquè tot l'alumnat pugui implicar-se activament en les situacions d'aprenentatge.

Dins del marc del DUA, l'autonomia no s'entén només com el resultat d'un procés maduratiu, sinó com una capacitat que es fomenta mitjançant el disseny d'entorns que afavoreixen la conducta adaptativa. Aquesta conducta no depèn únicament de la capacitat de l'infant, sinó de la interacció amb un context accessible que proporciona suports en les seves tres dimensions:

- **Conceptual:** accés al llenguatge, la lectura, l'escriptura i els sabers matemàtics.
- **Social i emocional:** desenvolupament de la regulació emocional, la responsabilitat i les habilitats interpersonals.

- Pràctica: autonomia en les rutines quotidianes i l'organització de les tasques escolars.

En aquest escenari, la intervenció del CEEPSIR és un acompanyament especialitzat que no busca només donar resposta a les necessitats individuals, sinó també transformar l'entorn. El seu paper és impulsar i consolidar les mesures i suports universals (MISU) per garantir que l'aula ordinària incorpori:

1. Dissenys amb múltiples maneres de comprometre's per promoure la motivació i la seguretat emocional.
2. Dissenys amb múltiples maneres de representació per assegurar la comprensió mitjançant l'anticipació i l'estructuració.
3. Dissenys amb múltiples maneres per a l'acció i l'expressió per permetre que cada alumne/a mostri el seu progrés amb modalitats ajustades.

Quan aquestes mesures formen part de la pràctica habitual —i no d'actuacions puntuals—, la presència es converteix en participació significativa, i així, en progrés amb sentit.

A continuació, es presenten mesures i suports universals orientats a afavorir el desenvolupament de la CPSAA, la competència comunicativa i el raonament matemàtic a l'etapa de primària. S'han triat aquestes tres perquè són transversals, incideixen directament en l'autonomia de l'alumnat i tenen impacte en tots els espais del centre. Els exemples són transferibles a diferents àrees del currículum.

### 5.1.1. Competència personal, social i d'aprendre a aprendre

La competència personal, social i d'aprendre a aprendre (CPSAA) fa referència a la capacitat de l'alumnat per conèixer-se, regular-se i participar activament en el procés d'aprenentatge propi, així com per relacionar-se amb els altres de manera adequada. Inclou aspectes com l'autonomia, la gestió emocional, la planificació, la perseverança i la reflexió sobre l'aprenentatge propi.

Aquesta competència s'organitza en tres dimensions interrelacionades, que es desenvolupen de manera integrada en les diferents situacions d'aula:

- la dimensió personal, vinculada a l'autoconeixement, la regulació emocional i el benestar;
- la dimensió social, relacionada amb la interacció, la convivència i la participació amb els altres, i
- la dimensió d'aprendre a aprendre, que inclou la planificació, l'organització i la reflexió sobre el propi procés d'aprenentatge.

En el marc d'una educació inclusiva, el desenvolupament d'aquesta competència és clau per garantir la participació i el progrés de tot l'alumnat. Les mesures i els suports universals permeten generar entorns

d'aprenentatge accessibles, estructurats i flexibles que afavoreixen l'autonomia, l'autoregulació i la implicació activa de l'alumnat.

### **Creació d'espais, actuacions i eines per afavorir l'autonomia, l'autoregulació i la participació.**

A continuació, es presenten exemples de mesures universals que faciliten el desenvolupament de la competència en el dia a dia de l'aula.

---

#### **Estructuració i organització de l'entorn**

Un entorn estructurat, previsible i accessible facilita que l'alumnat entengui què s'espera d'ell en cada moment, redueix la incertesa i afavoreix l'autonomia. Aquesta organització permet anticipar les activitats, mantenir l'atenció i regular el comportament, aspectes clau per al desenvolupament de la competència.

Exemples d'aula:

- **Seqüència visible de la sessió:** el docent fa visible l'ordre de les activitats, de manera que l'alumnat pot anticipar què passarà i situar-se dins la sessió.
- **Llistes de verificació:** es proporcionen guies amb els passos de la tasca perquè l'alumnat pugui seguir el procés de manera autònoma i comprovar el seu propi progrés.
- **Ús de temporitzadors:** es fan servir rellotges o temporitzadors visuals per ajudar a gestionar el temps i facilitar la concentració en l'activitat.
- **Organització de l'aula en espais diferenciats:** l'aula es distribueix en zones amb funcions clares —treball individual, cooperatiu o regulació—, per facilitar així la comprensió i l'ús funcional de l'espai.

---

#### **Suports per a la planificació i l'autonomia**

Proporcionar eines que ajudin l'alumnat a organitzar-se permet que participin de manera més activa en el seu aprenentatge. Aquests suports són especialment rellevants per afavorir la iniciativa i la responsabilitat.

Exemples d'aula:

- **Bases d'orientació:** el docent ofereix instruccions seqüenciades per facilitar la realització de tasques complexes i afavorir que l'alumnat pugui avançar de manera autònoma.
- **Models de resolució d'activitats:** es mostren exemples de treball resolt perquè l'alumnat entengui què se n'espera i pugui autoregular la producció.
- **Organitzadors gràfics:** esquemes, mapes conceptuals o taules que ajuden a estructurar la informació i planificar el treball.
- **Opcions de tasca:** es donen diferents alternatives —formats, nivells o productes— perquè l'alumnat pugui escollir segons necessitats o interessos.

---

## Estratègies d'autoregulació i gestió emocional

El desenvolupament de la competència implica que l'alumnat aprengui a identificar, expressar i regular les pròpies emocions, així com a ajustar el comportament en funció de la situació. L'aula ha d'oferir recursos i estratègies que facilitin aquest procés.

Exemples d'aula:

- **Rutines emocionals:** es dediquen moments a identificar com se sent l'alumnat, per exemple amb termòmetres emocionals o targetes, per afavorir la presa de consciència en aquest terreny.
- **Estratègies de pausa:** es proposen accions concretes — respirar, comptar o aturar-se— abans de continuar una activitat per millorar l'autocontrol.
- **Modelatge docent:** el docent mostra com gestionar situacions de frustració o dificultat, per oferir referents explícits de regulació.
- **Espais de calma:** es disposa d'un espai a l'aula, o a prop, amb materials específics — coixins, objectes sensorials o targetes— perquè l'alumnat pugui regular-se quan ho necessita.

---

## Estratègies per a la reflexió i la metacognició

Afavorir la presa de consciència sobre el propi aprenentatge és clau per desenvolupar la capacitat d'aprendre a aprendre. Això implica generar espais perquè l'alumnat pugui analitzar què ha fet, com ho ha fet, quines estratègies han estat útils i què pot millorar en situacions futures. Aquestes actuacions afavoreixen l'autoregulació, la presa de decisions i la participació activa en el propi procés d'aprenentatge.

Exemples d'aula:

- **Autoavaluació guiada:** es proporcionen instruments senzills (rúbriques adaptades, semàfors, escales visuals) perquè l'alumnat valori el seu procés.
- **Converses d'aprenentatge:** es promou el diàleg sobre les estratègies utilitzades per resoldre una tasca.
- **Registres d'aprenentatge:** ús de diaris o fitxes on l'alumnat recull què ha après i com.
- **Feedback orientador:** es comparteixen orientacions durant el procés de treball, tant del docent com entre iguals, perquè l'alumnat identifiqui què està aconseguint, quines estratègies li estan funcionant i què pot fer per continuar millorant.
- **Moments de reflexió final:** al final de la sessió, es dedica un temps a comentar què s'ha après i quines dificultats han aparegut.

---

## Interacció i aprenentatge amb la resta

La dimensió social de la competència es construeix a través de la interacció, la cooperació i la participació activa en activitats compartides. És important, per tant, proposar situacions d'aprenentatge que garanteixin la participació de tot l'alumnat i afavoreixin la col·laboració, el suport entre iguals i el sentiment de pertinença al grup.

Exemples d'aula:

- **Estructures cooperatives:** activitats com “1-2-4” o dinàmiques com el full giratori o els caps numerats, que assegurin la participació de tot l'alumnat.
- **Treball en parelles o grups petits:** es proposen tasques on l'alumnat ha de col·laborar, compartir idees i construir coneixement conjuntament.
- **Suport entre iguals:** es promou que l'alumnat s'ajudi en la resolució de tasques, per afavorir la responsabilitat compartida.
- **Espais de diàleg:** assemblees o moments de conversa per prendre decisions, expressar opinions i escoltar els altres.
- **Cercles de diàleg o restauratius:** espais de paraula i escolta per compartir vivències, expressar emocions, resoldre conflictes i reforçar la cohesió del grup.
- **Dinàmiques de cohesió de grup:** activitats i jocs cooperatius per afavorir el coneixement mutu, el sentiment de pertinença i les relacions positives entre l'alumnat.

---

### 5.1.2. Competència comunicació lingüística (CCL)

La competència comunicativa s'entén com la capacitat d'accedir al llenguatge de l'entorn escolar, comprendre i expressar significats, interactuar amb la resta i utilitzar de manera funcional diferents llenguatges, codis, suports i formats per participar en les situacions d'aprenentatge i en la vida d'aula. És clau per a l'autonomia, la participació i l'aprenentatge, ja que permet entendre consignes, anticipar accions, expressar necessitats, idees i coneixements, compartir pensament i construir aprenentatges amb els altres.

#### Creació d'espais, actuacions i eines per afavorir la competència comunicativa

Per promoure aquesta competència cal generar contextos d'aula accessibles, estructurats i rics en interaccions, en els quals l'alumnat pugui comprendre, expressar-se i representar el que sap a través de diferents canals comunicatius.

A continuació, es presenten mesures i suports orientats a afavorir la comprensió, l'expressió, la interacció i la participació comunicativa de tot l'alumnat.

---

## Accessibilitat a la comunicació i al llenguatge

El missatge educatiu ha de ser comprensible per a tot l'alumnat. Cal tenir present el perfil comunicatiu del grup i oferir diferents formes d'accés a la informació i d'expressió.

Exemples d'aula:

- **Formes d'accés a la informació i d'expressió:** ús de canals orals, visuals, escrits, corporals, gestuals, manipulatius o digitals.
- **Criteris d'accessibilitat:** aplicació de criteris d'accessibilitat en documents, materials, consignes i presentacions.
- **Lectura fàcil:** ús de criteris de lectura fàcil quan sigui necessari.

---

## Suports visuals per facilitar la comprensió i l'autonomia

Els suports visuals ajuden a comprendre la informació verbal i contextual. Són útils per anticipar activitats, estructurar rutines, seguir normes, organitzar l'espai i el temps, afavorir l'autonomia i donar suport a la regulació emocional i conductual. És convenient acordar criteris comuns d'ús en aquest àmbit al centre o a l'aula.

Exemples d'aula:

- **Fotografies i/o pictogrames:** suports per facilitar la comprensió de consignes, rutines o activitats.
- **Icones, esquemes i seqüències:** recursos per anticipar accions, ordenar passos i estructurar la informació.
- **Senyalitzacions:** elements visuals per organitzar l'espai, el temps i les normes d'ús dels espais.

---

## Bastides de suport per a la comprensió, l'expressió i la producció

Les bastides faciliten la comprensió de la tasca, l'organització del pensament i la producció oral, escrita, visual o multimodal. Cal ensenyar-ne l'ús, donar-los valor funcional i preveure'n la retirada progressiva.

Exemples d'aula:

- **Abecedaris, glossaris i bancs de paraules:** suports per accedir al vocabulari i ampliar les possibilitats d'expressió.
- **Connectors i models de frases:** recursos per estructurar el discurs oral o escrit.
- **Estructures textuais i suports per descriure:** eines per ordenar idees i estructurar la producció comunicativa.
- **Recordatoris d'errors freqüents:** suports per revisar i millorar les produccions.

---

## Bases d'orientació per estructurar el procés comunicatiu

Les bases d'orientació indiquen el pas a pas per dur a terme una acció o tasca. Ajuden l'alumnat a planificar, regular i revisar processos com escriure un text, preparar una exposició oral, comprendre una lectura, participar en una conversa o revisar una producció abans de lliurar-la.

---

---

**Propostes multinivell i diversificació de canals**

Les propostes multinivell permeten ajustar el grau de dificultat, els canals d'accés i les formes de resposta. Es poden oferir textos graduats, materials multiformat, activitats amb diferent complexitat cognitiva, itineraris amb propostes obligatòries i optatives, plans de treball i agrupaments diversos — individuals, parelles, grup petit, grup cooperatiu o grup gran — per garantir la participació de tot l'alumnat.

---

**Espais comunicatius d'expressió, creació, lectura i interacció**

Oferir situacions comunicatives variades, significatives i accessibles afavoreix que l'alumnat pugui comprendre, expressar-se, llegir, escriure, representar, interactuar i participar en la vida d'aula a través de llenguatges i formats diferents. Això implica crear espais accessibles i amb diferents nivells de participació, que permetin comunicar-se a través del llenguatge oral, escrit, visual, corporal, gestual, digital o multimodal.

Exemples d'aula:

- **Espais de lectura i biblioteca d'aula:** biblioteques d'aula o de centre amb lectures ajustades als diferents nivells, interessos i formes d'accés de l'alumnat: àlbums il·lustrats, còmics, textos breus, lectura fàcil, llibres amb pictogrames, audiollibres o materials digitals. La comissió de biblioteca pot ajudar a dinamitzar, organitzar i renovar aquests espais.
- **Racones de joc simbòlic:** espais per representar situacions quotidianes o vinculades a l'aprenentatge, que afavoreixen l'ús funcional del llenguatge, l'ampliació de vocabulari, la construcció de diàlegs, l'assumpció de rols i la interacció entre iguals, amb suports visuals o guions breus quan calgui.
- **Racones lingüístics:** propostes de lectura, vocabulari, conversa, consciència fonològica, jocs, comprensió i creació de petits textos amb suport visual, manipulatiu o digital.
- **Tallers d'escriptura creativa:** creació de contes, còmics, poemes, cartes o notícies amb models, bancs de paraules, frases iniciadores i organitzadors gràfics.
- **Exposicions, conferències i presentacions:** comunicació d'experiències o aprenentatges amb guions visuals, imatges, objectes, esquemes, presentacions digitals o comunicadors.
- **Tallers de teatre i dramatització:** representació de contes, situacions quotidianes, emocions o diàlegs mitjançant el cos, la veu, els gestos, els objectes o altres sistemes de comunicació.
- **Debats i assemblees:** espais per escoltar, opinar, preguntar, respectar torns, justificar idees i prendre decisions compartides amb suports visuals o frases model.

### 5.1.3. Competència de raonament matemàtic

La competència de raonament matemàtic, dins de la competència clau matemàtica i competència en ciència, tecnologia i enginyeria (CMCCTE), s'entén com la capacitat de donar significat i utilitzar de manera funcional les relacions quantitatives, espacials, temporals i lògiques presents en les situacions d'aprenentatge i en la vida quotidiana de l'aula. És una competència fonamental per a l'autonomia, perquè facilita la comprensió de seqüències, la planificació de l'activitat, l'organització dels recursos i la resolució de situacions pràctiques, amb els suports i les formes de representació que cada alumne/a necessiti.

#### Creació d'espais, actuacions i eines per afavorir la competència de raonament matemàtic

Per promoure aquesta competència cal generar contextos d'aprenentatge accessibles, manipulatius, estructurats i significatius que permetin a tot l'alumnat participar activament en la construcció del pensament matemàtic. Aquests contextos han de respectar diferents ritmes, formes de representació i maneres de resoldre, i han d'oferir canals i suports diversos perquè l'alumnat pugui comprendre, representar, anticipar, comparar, ordenar, mesurar, calcular, planificar i resoldre situacions matemàtiques funcionals.

A continuació, es presenten mesures i suports universals orientats a afavorir la comprensió, el raonament, la representació i la resolució de situacions matemàtiques per part de tot l'alumnat.

---

#### Diferents canals per accedir al pensament matemàtic

Afavorir l'accés al pensament matemàtic implica oferir diferents canals per comprendre, explorar i representar les relacions quantitatives, espacials, temporals i lògiques. Aquests canals poden ser manipulatius, visuals, corporals, gràfics, orals, simbòlics o digitals, i permeten ajustar la resposta educativa als suports que cada alumne/a necessiti.

Exemples d'aula:

- **Situacions funcionals:** repartir materials, comptar assistents, preparar una sortida, organitzar un joc, gestionar els torns o calcular quants recursos calen per a una activitat.
- **Materials manipulatius:** ús de regletes, cubs, taps, blocs lògics, àbacs, cartes, diners simbòlics o objectes reals per representar quantitats, comparar, agrupar o resoldre operacions.
- **Suports visuals i gràfics:** fotografies, pictogrames, rectes numèriques, taules, esquemes, calendaris o gràfics senzills per facilitar la comprensió i la representació.
- **Representació corporal:** fer recorreguts, formar figures, ordenar-se, representar posicions, agrupaments, seriacions o patrons de moviment.
- **Eines digitals:** ús de pissarra digital, activitats interactives, temporitzadors visuals, aplicacions de geometria, càlcul, seriacions o representació de dades.

---

### **Estructuració i organització de l'espai i el temps**

Fer visibles les relacions espacials i temporals ajuda l'alumnat a orientar-se, anticipar accions, comprendre seqüències, planificar l'activitat i actuar amb més autonomia. Aquesta estructuració facilita el raonament matemàtic perquè permet ordenar, situar, comparar, mesurar, preveure i organitzar accions, materials i rutines.

Exemples d'aula:

- **Horaris visuals i calendaris:** anticipar les activitats del dia o de la setmana, situar esdeveniments importants, comptar dies que falten o identificar canvis de rutina.
- **Seqüències temporals:** ordenar els passos d'una rutina, d'una activitat, d'una recepta, d'un joc o d'una tasca d'aula.
- **Temporitzadors visuals:** comprendre la durada d'una activitat, el temps d'espera, el temps restant o el moment de canvi.
- **Organització espacial:** etiquetar materials, delimitar espais, utilitzar safates, codis de color, plànols senzills, fletxes o marques visuals per facilitar l'orientació i l'autonomia.

---

### **Bastides i bases d'orientació per al raonament matemàtic**

Les bastides de suport ajuden l'alumnat a comprendre una situació matemàtica, organitzar la informació, triar una estratègia i revisar la resposta amb més autonomia. Poden ser visuals, manipulatives, gràfiques, verbals o digitals, i fan visible el procés de raonament.

Les bases d'orientació concreten el pas a pas per resoldre problemes, comprovar resultats o aplicar una estratègia matemàtica en altres situacions. Cal ensenyar-ne l'ús i retirar-les progressivament quan deixin de ser necessàries.

Exemples d'aula:

- **Preguntes guia:** què sé?, què em demanen?, quines dades són importants?, com ho puc representar?, com puc comprovar-ho?
- **Bastides de suport matemàtic:** sobre el sentit numèric — identificació del nombre, relació del nombre amb la quantitat i operativitat—, el sentit de la mesura i el sentit espacial i temporal.
- **Bases d'orientació:** passos per resoldre un problema, mesurar, ordenar una seqüència, interpretar una taula o revisar una resposta.

---

### **Propostes multinivell i diversificació de formes de resposta**

Les propostes multinivell permeten ajustar el grau de dificultat, el nivell d'abstracció, els materials i les formes de resposta en les situacions matemàtiques, per garantir que tot l'alumnat hi pugui participar i pugui progressar.

Exemples d'aula:

- **Una mateixa activitat amb diferents nivells:** en una activitat amb dades, alguns alumnes poden buscar informació; d'altres, comparar-la; d'altres, explicar què han observat, i d'altres, fer una nova pregunta.
- **Reptes progressius:** oferir activitats que vagin de més senzilles a més complexes, perquè cada alumne pugui avançar segons el moment d'aprenentatge.
- **Tasques compartides amb diferents funcions:** en un treball en grup, un alumne pot preparar el material; un altre, anotar les dades; un altre, revisar el resultat i un altre, explicar com ho han fet.
- **Diferents maneres de presentar la resposta:** una mateixa situació es pot mostrar amb una construcció, una classificació, una taula, un dibuix, una explicació oral o una representació gràfica.

---

### **Espais matemàtics funcionals dins la vida d'aula**

Crear espais i situacions on les matemàtiques tinguin una funció real afavoreix que l'alumnat les utilitzi per comprendre, organitzar-se i participar en la vida quotidiana. Aquests espais vinculen el raonament matemàtic amb l'autonomia, la presa de decisions i la gestió del grup.

Exemples d'aula:

- **Racons matemàtics:** espais amb materials per comptar, classificar, ordenar, comparar, fer seriacions, construir, resoldre reptes o representar quantitats.
- **Espais de mesura:** propostes per comparar longituds, pesos, capacitats, temperatures o temps amb instruments i materials reals.
- **Joc simbòlic:** situacions com la botiga, el restaurant, el mercat, la consulta mèdica, el taller o l'oficina, on es poden treballar quantitats, preus, torns, llistes, mesures, temps, classificacions i presa de decisions.
- **Jocs matemàtics:** jocs de taula, daus, cartes, dòminos, memory, tangram o reptes lògics per treballar estratègies, torns, càlcul, patrons i presa de decisions.
- **Tallers manipulatius:** propostes en grup petit per explorar conceptes matemàtics amb materials diversos abans de passar a representacions més abstractes.
- **Situacions de vida d'aula:** calendari, meteorologia, repartiment de materials, organització de grups, preparació de sortides o registre d'assistència.

---

## **Pensament lògic, patrons i pensament computacional**

Afavorir el pensament lògic ajuda l'alumnat a descompondre situacions, reconèixer regularitats, ordenar accions, seguir instruccions, anticipar conseqüències i buscar solucions. Aquest treball és rellevant per estructurar rutines, resoldre problemes quotidians i desenvolupar autonomia.

Exemples d'aula:

- **Seqüències d'accions:** ordenar els passos d'una rutina, d'una recepta, d'un joc, d'un experiment o d'una activitat d'aula.
  - **Patrons i seriacions:** crear i continuar sèries amb colors, formes, sons, moviments, objectes o imatges.
  - **Classificacions:** agrupar materials segons criteris com color, forma, mida, ús, textura, funció o categoria.
  - **Instruccions pas a pas o bases d'orientació:** elaborar consignes perquè un/a company/a faci un recorregut, construeixi una figura, ordeni materials o resolgui una tasca.
  - **Detecció d'errors:** identificar què falta, què està desordenat, quin pas no toca o quina informació no és rellevant.
  - **Programació sense pantalla o amb tecnologia:** recorreguts amb fletxes, quadrícules, robots educatius o jocs d'instruccions.
- 

## **5.2. Necessitats educatives de l'alumnat i intervenció del CEEPSIR**

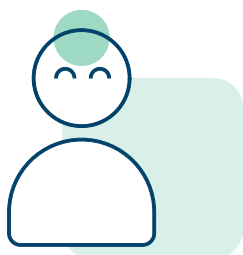
Abans de definir les estratègies específiques d'intervenció, és fonamental dur a terme una observació contextualitzada a l'aula que permeti identificar les capacitats, els interessos i les necessitats de l'alumne o alumna, així com les barreres i els facilitadors presents en l'entorn. Aquest procés resulta clau per comprendre el seu funcionament global en interacció amb el context i establir un vincle de confiança que n'afavoreixi el desenvolupament personal i educatiu.

Per donar una resposta adequada a les necessitats educatives i garantir la presència, la participació i el progrés, es proposa el desplegament de mesures i suports de caràcter universal, addicional i intensiu. Cal tenir present que algunes d'aquestes actuacions, estratègies o suports, que inicialment es plantegen com a mesures addicionals o intensives, poden consolidar-se com a pràctiques de caràcter universal, en la mesura que la intervenció del CEEPSIR impulsa una transformació en la cultura i la pràctica educativa del centre.

En aquest marc, les intervencions han d'estar sempre orientades a promoure l'autonomia, l'aprenentatge significatiu i l'autoconeixement de l'alumnat.

A partir de l'observació inicial i de l'anàlisi contextual, es poden implementar un conjunt de recomanacions organitzades en diversos àmbits d'intervenció, cadascun dels quals es presenta amb un format coherent, que en facilita la comprensió i l'aplicació. En cada apartat es detallen les mesures i els suports específics —metodologies, estratègies, eines i actuacions— que poden contribuir a millorar la resposta educativa.

### 5.2.1. Necessitats derivades de l'àmbit de la cognició



L'alumnat NESE presenta, en general, un desenvolupament més lent en diferents àmbits de la cognició i de la conducta adaptativa. En l'àrea pràctica o personal, acostumen a dur a terme autònomament alguns hàbits bàsics de la vida diària, però poden necessitar supervisió o ajuda en contextos determinats. El seu llenguatge i la seva comunicació són més concrets i immadurs que els de la resta del grup classe, amb dificultats tant en l'expressió com en la comprensió verbal, i poden requerir suports addicionals, com ara un SAAC.

Pel que fa a la regulació emocional i conductual, l'alumnat sovint necessita el suport de la persona adulta per gestionar situacions conflictives i per seguir les normes bàsiques de seguretat, ja que la comprensió del risc pot ser limitada.

En l'àrea social, tot i mostrar interès per relacionar-se, la immaduresa comunicativa pot dificultar les interaccions amb el grup d'iguals. També poden aparèixer conflictes puntuals i manca d'autoregulació que requereixen intervenció adulta.

En l'àrea conceptual, l'alumnat pot presentar dificultats per desenvolupar hàbits de treball i accedir als aprenentatges, amb un ritme inferior al del seu grup classe, i sovint cal suport o supervisió.

Finalment, les seves habilitats cognitives els permeten participar i progressar en activitats senzilles de manera autònoma, però requereixen suport verbal i/o visual per a tasques més complexes, abstractes o en situacions noves.

A partir d'aquest perfil de necessitats, la intervenció del CEEPSIR se centra a assessorar i acompanyar l'equip docent en la identificació de les barreres que poden dificultar la comprensió, l'autonomia, la comunicació, la regulació i l'accés als aprenentatges. La resposta educativa ha de partir de l'observació contextualitzada i ha de concretar suports ajustats que permetin a l'alumnat comprendre què ha de fer, anticipar les situacions, participar en les activitats del grup i progressar amb el màxim grau d'autonomia possible.

---

**Estructuració, anticipació i comprensió de l'entorn**

L'alumnat pot necessitar entorns previsibles, rutines clares i suports visuals que l'ajudin a comprendre què passarà, què se n'espera i com pot participar en cada moment. El CEEPSIR pot orientar l'equip docent en l'ús d'eines que facilitin l'anticipació, les transicions i la comprensió de les demandes de l'aula.

Exemples d'actuació:

- Ús d'agendes visuals, horaris, calendaris i seqüències d'activitats.
- Incorporació de temporitzadors visuals per fer comprensible el pas del temps.
- Elaboració de bases d'orientació o guions pas a pas per anticipar tasques, rutines o situacions noves.
- Senyalització visual dels espais, materials, zones de treball o límits físics.

---

**Accés a la comunicació, al llenguatge i a la informació**

L'alumnat pot presentar dificultats per comprendre consignes, vocabulari específic, enunciats abstractes o textos amb alta densitat lingüística. El CEEPSIR pot assessorar en l'accessibilitat de la informació, l'ús de suports visuals i la incorporació de sistemes augmentatius i alternatius de comunicació quan sigui necessari.

Exemples d'actuació:

- Reformulació de consignes llargues en passos breus i ordenats.
- Ús de pictogrames, imatges, objectes, gestos, esquemes o paraules clau.
- Elaboració de glossaris visuals o murs de paraules abans d'iniciar una situació d'aprenentatge.
- Incorporació de plafons de comunicació, comunicadors o altres SAAC dins la dinàmica ordinària de l'aula.

---

**Organització de les tasques i autonomia en l'aprenentatge**

L'alumnat pot necessitar suports per iniciar, mantenir i finalitzar una tasca, sobretot quan és llarga, nova o implica diversos passos. El CEEPSIR pot orientar en la creació de bastides que facilitin la planificació, l'organització i el seguiment del propi procés de treball.

Exemples d'actuació:

- Ús de llistes de verificació per marcar els passos assolits.
- Planificadors visuals de tasques o rutines de treball.
- Models d'activitat resolta per comprendre què s'espera.
- Organitzadors gràfics per ordenar idees, informació o procediments.

---

**Suports manipulatius, visuals i vivencials per accedir als aprenentatges**

L'alumnat pot requerir materials concrets i experiències vivencials per accedir a conceptes abstractes, simbòlics o logicomatemàtics. El CEEPSIR pot assessorar en l'ús de materials manipulatius, representacions visuals, activitats corporals i propostes funcionals que facin de pont cap a la conceptualització.

Exemples d'actuació:

- Ús de materials manipulatius per representar quantitats, comparar, classificar, mesurar o resoldre problemes.
- Ús de rectes numèriques, graelles, taules de suport o codis visuals.
- Activitats de mesura amb instruments reals: balances, recipients, cintes mètriques o calendaris.
- Representació corporal de seqüències, patrons, recorreguts o relacions espacials.

---

### **Participació social, autoregulació i conducta adaptativa**

L'alumnat pot necessitar suports explícits per comprendre normes, regular-se emocionalment, participar en activitats compartides i actuar amb més autonomia en espais estructurats i no estructurats. El CEEPSIR pot acompanyar l'equip docent en la creació d'entorns segurs, previsibles i amb oportunitats reals de participació.

Exemples d'actuació:

- Ús de termòmetres emocionals, codis visuals o targetes per comunicar l'estat emocional.
- Creació d'un espai de calma amb pautes visuals d'ús.
- Assignació de rols cooperatius concrets i funcionals dins del grup.
- Ús d'històries socials o guions de joc per anticipar situacions de pati, menjador, sortides o treball cooperatiu.

---

### **Altres aspectes clau**

La resposta educativa s'ha de construir de manera compartida amb l'equip docent i, quan calgui, amb altres professionals i la família. És important revisar periòdicament l'efectivitat dels suports, ajustar-los segons l'evolució de l'alumnat i preveure'n la retirada progressiva quan sigui possible.

Exemples d'actuació:

- Acordar criteris comuns d'ús dels suports visuals i organitzatius.
- Compartir materials i estratègies amb tot l'equip docent.
- Fer seguiment de quins suports afavoreixen realment la participació i l'autonomia.
- Transferir les estratègies que funcionen a altres espais del centre.

---

Amb aquestes estratègies, es facilita una resposta educativa compartida i ajustada a les necessitats cognitives, comunicatives i d'autonomia de l'alumnat. La intervenció del CEEPSIR contribueix a reduir barreres, fer més accessibles les situacions d'aprenentatge i afavorir la participació, la regulació i el progrés en els diferents espais del centre.

## 5.2.2. Necessitats derivades de l'àmbit de la comunicació i la relació

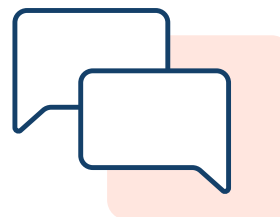
L'alumnat NESE sol necessitar acompanyament verbal de la persona adulta per executar alguns hàbits bàsics de la vida diària. Sovint presenta hipersensibilitat davant estímuls del context, que es pot gestionar amb adaptacions, així com malestar davant les exigències de l'entorn educatiu. En situacions noves o amb canvis, és freqüent la desregulació emocional i conductual, fet que requereix anticipació i suport adult. També requereixen ajuda per identificar situacions de perill, tot i que reconeixen clarament els adults referents. Demanen ajuda d'una manera singular i, tot i mostrar interès per relacionar-se amb els iguals, a vegades ho fan de manera desajustada.

Pel que fa a la comunicació, l'alumnat mostra intenció de comunicar-se amb llenguatge oral, però sovint necessita suport d'un SAAC per expressar funcions diverses del llenguatge. La seva capacitat de mantenir un diàleg no està del tot consolidada, i la utilització pragmàtica del llenguatge presenta errades, sobretot pel que fa a la interpretació de la intenció de l'altre i del context. També tenen dificultats per fer peticions de manera adequada.

Amb relació a l'aprenentatge i la simbolització, l'alumnat pot presentar patrons repetitius de comportament i interessos restringits que interfereixen en el context, però es poden regular amb suport adult. Els seus interessos específics poden conduir a instrumentalitzar l'altre, i mostren un pensament concret amb comprensió literal, que millora quan se'ls proporcionen elements que facilitin la interpretació. El joc presenta cert nivell de representació, habitualment vinculat als seus interessos. Comparteixen alguns aprenentatges amb el grup classe, però requereixen un acompanyament docent específic. Mostren bon rendiment només en habilitats o continguts vinculats al seu interès i presenten una expressió verbal i escrita de caràcter més mecànic.

A partir d'aquest perfil de necessitats, la intervenció del CEEPSIR se centra a assessorar i acompanyar l'equip docent en la creació de contextos comunicatius accessibles, previsibles i socialment segurs. La resposta educativa ha de facilitar que l'alumnat pugui comprendre l'entorn; expressar necessitats, interessos i emocions; interpretar les intencions dels altres; participar en les interaccions amb el grup, i regular-se davant situacions noves, exigències de l'entorn o estímuls que poden generar malestar.

Les actuacions han de combinar suports comunicatius, visuals, sensorials, relacionals i organitzatius, orientats a afavorir la comunicació funcional, la participació amb els iguals, l'accés als aprenentatges i la progressiva autonomia en diferents contextos del centre.



---

**Accés funcional a la comunicació i ús dels SAAC**

L'alumnat pot tenir intenció comunicativa, però necessitar suports per expressar demandes, preferències, malestar, opinions o altres funcions del llenguatge. El CEEPSIR pot orientar l'equip docent en la incorporació de sistemes augmentatius i alternatius de comunicació (SAAC) o altres suports visuals i gestuals, i assegurar que s'utilitzin en situacions reals i significatives de la vida d'aula.

Exemples d'actuació:

- Ús de plafons de funcions comunicatives per facilitar demandes, eleccions, rebuig, ajuda, opinió o expressió de malestar.
- Modelatge de l'ús del SAAC per part dels adults, utilitzant el suport comunicatiu mentre parlen amb l'alumnat.
- Incorporació, als suports comunicatius de l'aula, de paraules i expressions funcionals que permetin a l'alumnat comunicar necessitats, preferències, emocions i opinions en situacions diferents.

---

**Comprensió del context, del llenguatge i de les intencions comunicatives**

L'alumnat pot interpretar el llenguatge de manera literal i presentar dificultats per comprendre la intenció comunicativa de l'altre, les normes implícites de les situacions socials o el significat d'algunes expressions segons el context. El CEEPSIR pot assessorar l'equip docent en l'ús de suports que facin explícita aquesta informació i ajudin l'alumnat a comprendre què passa, què se n'espera i quines respostes poden ser adequades.

Exemples d'actuació:

- Ús d'històries socials per anticipar i comprendre situacions de conversa, joc, pati, treball cooperatiu o resolució de conflictes.
- Elaboració de guions visuals que expliquin què passa en una situació social, quines persones hi intervenen, què poden pensar o sentir i quines opcions de resposta hi ha.
- Ús de preguntes guia per ajudar a interpretar la situació: què ha passat?, qui hi participa?, què volia dir?, com es deu sentir?, què puc fer ara?

---

**Interacció social, joc i relació amb els iguals**

L'alumnat pot mostrar interès per relacionar-se, però necessitar suport per iniciar interaccions, mantenir torns, compartir interessos, ajustar-se a les normes del joc o comprendre el punt de vista dels altres. El CEEPSIR pot acompanyar l'equip docent en la planificació de situacions de relació estructurades, amb rols clars i oportunitats reals de participació.

Exemples d'actuació:

- Assignació de rols funcionals i visibles en activitats cooperatives.
- Guions de joc per saber com demanar de participar, esperar torn, proposar una idea o acceptar una norma.
- Modelatge i pràctica guiada d'habilitats socials en situacions quotidianes de l'aula, el pati o els espais compartits.

---

**Anticipació, regulació i ajustaments sensorials**

L'alumnat pot presentar malestar davant canvis, situacions noves, exigències de l'entorn o estímuls sensorials intensos. El CEEPSIR pot orientar en la identificació d'aquests desencadenants i en la planificació d'ajustaments que afavoreixin la regulació emocional i conductual.

Exemples d'actuació:

- Ús d'agendes visuals, calendaris o seqüències temporals per anticipar canvis de rutina, sortides o substitucions.
- Creació d'un menú sensorial visual perquè l'alumnat pugui indicar si necessita pausa, silenci, moviment, pressió profunda o un altre recurs.
- Adequació d'espais de baixa intensitat sensorial o ús de recursos com auriculars, objectes reguladors o temps de pausa.

---

**Accés als aprenentatges a partir d'interessos i suports visuals, manipulatius i vivencials**

L'alumnat pot mostrar un pensament concret, comprensió literal i bon rendiment en habilitats o continguts vinculats als seus interessos. El CEEPSIR pot assessorar l'equip docent per utilitzar aquests interessos com a facilitadors d'accés als aprenentatges, sense que limitin la participació ni tanquin les propostes educatives.

Exemples d'actuació:

- Incorporació d'interessos específics en problemes, lectures, projectes o situacions d'aprenentatge per augmentar la implicació.
- Ús de materials manipulatius, imatges, esquemes o objectes reals per facilitar el pas del pensament concret a formes més simbòliques.
- Propostes que permetin demostrar l'aprenentatge amb accions, classificacions, construccions, selecció d'imatges o ús del SAAC.

---

**Seguretat, autonomia i entorns no estructurats**

A l'etapa d'educació primària, una part significativa de la jornada escolar transcorre en espais poc estructurats —el pati, el menjador, els passadissos o les sortides— on les demandes socials són més complexes i el suport de l'adult és menys directe. L'alumnat pot necessitar ajuda per identificar situacions de perill, fer peticions d'ajuda de manera ajustada i participar amb seguretat en aquests contextos.

Exemples d'actuació:

- Normes visuals, breus i positives per a pati, menjador, passadissos o sortides.
- Identificació visual dels adults referents i dels espais on es pot demanar ajuda.
- Senyalització de límits físics, recorreguts i zones d'espera.

## Altres aspectes clau

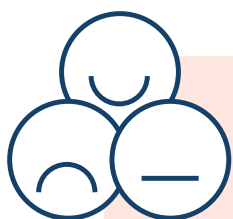
La resposta educativa ha de ser compartida per tot l'equip docent i coherent en els diversos espais del centre. Cal acordar quins suports comunicatius, visuals, sensorials i relacionals s'utilitzaran, com es modelaran i com se'n revisarà l'efectivitat. També és important garantir temps d'observació i seguiment, compartir la informació rellevant entre professionals i coordinar-se amb la família quan els suports comunicatius, de regulació o d'autonomia s'hagin de generalitzar a altres contextos.

Exemples d'actuació:

- Acordar criteris comuns d'ús dels SAAC i dels suports visuals.
- Compartir amb l'equip docent quines estratègies afavoreixen la comunicació i la regulació.
- Revisar periòdicament si els suports faciliten la participació i l'autonomia.
- Coordinar amb la família, des de la tutoria, l'ús d'estratègies comunicatives o de regulació que puguin tenir continuïtat fora del centre.
- Preveure la retirada progressiva del suport adult quan l'alumnat pugui utilitzar estratègies de manera més autònoma.

Amb aquestes estratègies, es facilita una resposta educativa compartida i ajustada a les necessitats comunicatives, relacionals i sensorials de l'alumnat. Mitjançant l'observació, el treball coordinat i la implementació de suports accessibles i previsibles, la intervenció del CEEPSIR contribueix a afavorir la comunicació funcional, la participació amb els iguals, la regulació emocional i l'autonomia dins l'entorn educatiu.

### 5.2.3. Necessitats derivades de l'àmbit de l'emoció, el pensament i la conducta



L'alumnat NESE pot mostrar una manca de motivació i interès general, així com un desànim que afecta la seva participació en el dia a dia escolar. Sovint no manifesten desig pels aprenentatges i presenten labilitat emocional que interfereix en les activitats, fins i tot quan reben suport adult. Tenen dificultats per expressar les seves emocions i poden mostrar irritabilitat o ansietat, fet que dificulta que puguin seguir les propostes educatives. També són freqüents alteracions de la sensibilitat, com la necessitat de control, la vulnerabilitat, la dependència o la percepció de l'entorn com a hostil.

Pel que fa al pensament, l'alumnat presenta un estil cognitiu rígid i poc flexible, amb dificultats per entendre matisos o elaborar idees més complexes. L'aparició de malestar emocional interfereix significativament en el sosteniment de les activitats educatives, i la presència de pors

limita la participació d'aquest alumnat en la vida escolar. També mostren dificultats per empatitzar, cosa que afecta la relació amb els iguals, i tenen problemes per interioritzar normes.

En relació amb la conducta, l'alumnat pot mostrar impulsivitat verbal que pot derivar en accions precipitades. A vegades presenta dificultats en la cura personal, com la higiene o l'aparença, i una comunicació restringida o distorsionada que interfereix en les interaccions.

A partir d'aquest perfil de necessitats, la intervenció del CEEPSIR se centra a assessorar i acompanyar l'equip docent en la comprensió del malestar emocional, la identificació dels factors que afavoreixen o dificulten la regulació i la construcció d'una resposta educativa coherent, respectuosa i compartida. La conducta s'ha d'entendre com una forma d'expressió d'una necessitat no resolta, d'una dificultat d'autoregulació o d'una vivència de malestar, i no només com un comportament que cal corregir.

Les actuacions han d'estar orientades a crear contextos emocionalment segurs, previsibles i accessibles, que ajudin l'alumnat a identificar què els passa, expressar-ho de manera ajustada, comprendre les normes i les relacions socials, flexibilitzar el pensament, sostenir la participació i construir una imatge positiva de si mateixos com a aprenents i com a membres del grup.

---

### **Mirada comprensiva i anàlisi del malestar**

L'alumnat pot expressar el malestar a través de conductes d'inhibició, evitació, impulsivitat, irritabilitat, oposició, ansietat o desànim. El CEEPSIR pot orientar l'equip docent en l'observació contextualitzada d'aquestes conductes per identificar quins factors les desencadenen, les mantenen o les redueixen, i per acordar respostes educatives compartides.

Exemples d'actuació:

- Observació de les situacions en què apareix el malestar: moments del dia, tipus de tasca, espais, demandes, interaccions o canvis.
- Registre breu i compartit dels antecedents, la conducta i la resposta adulta, per ajustar les actuacions.
- Identificació de factors protectors, com ara adults de referència, espais previsibles, activitats significatives o suports visuals.

---

### **Víncle, seguretat emocional i llenguatge de possibilitats**

L'alumnat pot percebre l'entorn com a hostil, sentir vulnerabilitat o mostrar una elevada necessitat de control. Per aquest motiu, cal generar relacions educatives basades en la confiança, la predicibilitat i el reconeixement. El CEEPSIR pot assessorar l'equip docent en l'ús d'un llenguatge positiu, clar i orientat a l'acció esperada, que ajudi a reduir la tensió i a oferir alternatives ajustades.

Exemples d'actuació:

- Ús de consignes breus, positives i concretes que indiquin què s'espera: "Camina a poc a poc", "Parla amb veu baixa", "Espera aquí".
- Anticipació de les situacions que poden generar inseguretats: explicar què passarà, qui hi serà i on serà.
- Creació de moments breus de vincle amb l'adult referent per reforçar la seguretat emocional abans d'activitats exigents o canvis.

---

**Autoregulació emocional i estratègies de calma**

L'alumnat pot tenir dificultats per identificar, expressar i regular les pròpies emocions, especialment davant la frustració, l'ansietat, les pors o les demandes escolars. El CEEPSIR pot orientar en la incorporació d'estratègies explícites de regulació que permetin anticipar el malestar, demanar ajuda i recuperar un estat d'activació adequat per continuar participant.

Exemples d'actuació:

- Ús de targetes, escales o termòmetres emocionals per identificar l'estat emocional i comunicar-lo.
- Incorporació de targetes de pausa o altres recursos perquè l'alumnat pugui demanar un temps de regulació de manera ajustada.
- Creació d'un espai de calma o descompressió amb pautes visuals d'ús i materials reguladors.

---

**Flexibilitat cognitiva, motivació i sosteniment de l'aprenentatge**

L'alumnat pot presentar rigidesa cognitiva, dificultats per acceptar l'error, entendre matisos, adaptar-se a canvis o mantenir l'esforç davant tasques que percep com a difícils o poc significatives. El CEEPSIR pot assessorar en l'ús de suports que ajudin a fer l'aprenentatge més previsible, assolible i vinculat a experiències d'èxit.

Exemples d'actuació:

- Fragmentació de les tasques en passos breus, amb objectius clars i assolibles.
- Ús de planificadors visuals o temporitzadors per fer visible l'inici, el procés i el final de l'activitat.
- Incorporació d'interessos, fortaleces o eleccions possibles per augmentar la implicació i reduir el desànim.

---

**Participació social, empatia i interiorització de normes**

L'alumnat pot mostrar dificultats per empatitzar, comprendre el punt de vista dels altres, interioritzar normes o ajustar la conducta en situacions de grup. El CEEPSIR pot acompanyar l'equip docent en la planificació de situacions socials estructurades que permetin assajar respostes, comprendre conseqüències i participar de manera més segura i ajustada

Exemples d'actuació:

- Ús de dramatitzacions, simulacions o *role-playing* per practicar situacions quotidianes del pati, l'aula o el treball en equip.
- Elaboració de normes visuals, breus i formulades en positiu, compartides amb el grup.
- Converses guiades després d'un conflicte per identificar què ha passat, com s'han sentit les persones implicades i quines alternatives hi havia.

---

### **Autoimatge, autoestima i cura personal**

L'alumnat pot mostrar desànim, baixa percepció de competència, dependència o dificultats en alguns aspectes de cura personal, com la higiene o l'aparença. El CEEPSIR pot orientar l'equip docent perquè les actuacions reforcin una imatge positiva de l'alumnat, en posin en valor les fortaleces i afavoreixin hàbits personals des d'una mirada respectuosa i no culpabilitzadora.

Exemples d'actuació:

- Creació de situacions en què l'alumnat pugui assumir un rol valorat dins del grup a partir de les seves fortaleces.
- Reconeixement explícit dels petits progressos, especialment en l'esforç, la regulació, la participació o la cura personal.
- Ús de rutines visuals discretes per a hàbits d'higiene, ordre o imatge personal, quan sigui necessari.

---

### **Altres aspectes clau**

La resposta educativa en aquest àmbit ha de ser global, coordinada i sostinguda en el temps. És important que l'equip docent comparteixi una mateixa mirada sobre el malestar i la conducta, acordi criteris comuns d'intervenció i revisi periòdicament l'efectivitat de les actuacions. També cal tenir present la coordinació amb la família i, si escau, amb altres professionals o serveis, per garantir una resposta coherent en els diferents contextos.

Exemples d'actuació:

- Acordar pautes comunes d'intervenció davant situacions de desregulació, evitació, impulsivitat o ansietat.
- Observar i analitzar les dinàmiques de l'aula, el pati, el menjador o altres espais on el malestar es manifesta amb més intensitat.
- Compartir amb l'equip docent les estratègies que ajuden a prevenir el malestar i a recuperar la regulació.
- Coordinar amb la família, des de la tutoria, les estratègies que poden tenir continuïtat fora del centre.
- Revisar periòdicament els suports i retirar-los progressivament quan l'alumnat pugui utilitzar estratègies de regulació, participació o autonomia amb menys ajuda adulta.

Amb aquestes estratègies, s'afavoreix una resposta educativa basada en l'observació, la comprensió del malestar i el treball coordinat entre professionals. La intervenció del CEEPSIR contribueix a crear contextos emocionalment segurs, accessibles i respectuosos que faciliten la regulació emocional, la flexibilitat del pensament, la participació social, l'autoestima i l'autonomia de l'alumnat dins l'entorn educatiu.

## 5.3. Facilitadors d'intervenció

Els facilitadors d'intervenció són elements organitzatius, relacionals i metodològics que contribueixen a garantir una resposta educativa coherent, compartida i ajustada a les necessitats de l'alumnat. En el marc de la intervenció del CEEPSIR, aquests facilitadors permeten establir criteris comuns, coordinar els diversos agents implicats, fer seguiment de les mesures i els suports acordats, i assegurar la continuïtat de les actuacions en els diferents espais del centre.

### 5.3.1. Coordinació amb altres agents

El CEEPSIR s'integra dins el sistema educatiu inclusiu com un recurs d'acompanyament especialitzat als centres ordinaris, oferint suport als equips docents per garantir la presència, la participació i el progrés de tot l'alumnat, sobretot qui té necessitats educatives de suport educatiu. La coordinació amb altres serveis i equips de suport és clau per assegurar una resposta educativa adequada i de qualitat.

D'entre els serveis amb els quals col·labora el CEEPSIR, es destaquen els equips d'assessorament i orientació psicopedagògics (EAP), les dinamitzadores d'educació inclusiva (DEI), els suports intensius per a l'escolarització inclusiva (SIEI), les aules integrals de suport (AIS), els suports intensius d'audició i llenguatge (SIAL), els centres de recursos educatius per a alumnat amb discapacitat auditiva i alumnes amb trastorns greus del llenguatge i/o la comunicació (CREDA), els centres de recursos educatius per a l'alumnat amb discapacitat Visual (CREDV), el Centre de Recursos Educatius per a Alumnes amb Trastorns del Desenvolupament i la Conducta (CRETDIC) i el Servei Educatiu Específic de Motòrics (SEEM).

Tot i que alguns àmbits d'intervenció poden ser compartits amb altres serveis, especialment amb l'EAP, les DEI, el SIEI i el CRETDIC, es promou un treball col·legiat on el CEEPSIR aporta l'expertesa específica en l'atenció a infants amb el nivell 2 d'intensitat de suport, complementant les accions d'aquests equips i afavorint la implementació d'una resposta educativa integral i inclusiva.

Els professionals del CEEPSIR col·laboren de manera coordinada amb diversos agents i serveis del sistema educatiu per garantir una resposta inclusiva i ajustada a les necessitats de tot l'alumnat. Aquesta col·laboració es duu a terme des de les funcions i l'expertesa pròpies

del CEEPSIR, i contribueixen a la transformació inclusiva dels contextos educatius mitjançant la detecció de barreres, la construcció de pràctiques compartides i la implementació de mesures i suports ajustats.

Servei / professionals	Funcions principals	Coordinació amb el CEEPSIR
<b>EAP (equips d'assessorament psicopedagògic)</b>	<ul style="list-style-type: none"> <li>• Avaluació psicopedagògica i proposta d'escolarització.</li> <li>• Assessorament als equips docents i a les famílies.</li> <li>• Elaboració d'informes i planificació de mesures de suport.</li> <li>• Coordinació en la transició entre etapes educatives.</li> </ul>	Coordinació per garantir una resposta educativa coherent i compartida.
<b>DEI (Departament d'Educació Inclusiva)</b>	<ul style="list-style-type: none"> <li>• Assessorament i formació als centres sobre pràctiques inclusives.</li> <li>• Disseny i difusió de recursos.</li> <li>• Aplicació de mesures universals i detecció de barreres des del DUA.</li> </ul>	Coordinació en l'acompanyament als centres.
<b>SIEI (suport intensiu per a l'escolarització inclusiva)</b>	<ul style="list-style-type: none"> <li>• Atenció a l'alumnat amb més barreres per a la presència, participació i aprenentatge.</li> <li>• Suport directe al centre i a l'aula.</li> </ul>	Coordinació per aplicar mesures i suports intensius de manera ajustada a les necessitats.
<b>SIAL (suport intensiu d'audició i llenguatge)</b>	<ul style="list-style-type: none"> <li>• Atenció a alumnat amb discapacitat auditiva greu.</li> </ul>	Coordinació per aplicar mesures i suports intensius segons les necessitats específiques.
<b>AIS (aula integral de suport)</b>	<ul style="list-style-type: none"> <li>• Suport educatiu i terapèutic a l'alumnat que requereix una atenció integral en l'àmbit d'emoció, pensament i conducta.</li> </ul>	Coordinació per garantir una resposta coherent entre les actuacions educatives, terapèutiques i de suport al centre ordinari.

<b>CREDA (centre de recursos per a deficiències auditives)</b>	<ul style="list-style-type: none"> <li>Assessorament a centres i famílies sobre pèrdua auditiva o trastorns del llenguatge.</li> </ul>	Coordinació per implementar mesures i suports necessaris i col·laborar en l'adaptació de processos o materials quan sigui necessari.
<b>CREDV (centre de recursos per a deficiències visuals)</b>	<ul style="list-style-type: none"> <li>Suport i assessorament per a alumnat amb discapacitat visual.</li> </ul>	Coordinació per implementar mesures i suports necessaris i col·laborar en l'adaptació de processos o materials quan sigui necessari.
<b>CRETDIC (Centre de Recursos Educatius per a Trastorns del Desenvolupament i de la Conducta)</b>	<ul style="list-style-type: none"> <li>Assessorament i suport tècnic sobre alumnat amb trastorns del desenvolupament i de la conducta</li> <li>Col·laboració amb EAP i docents per a la identificació i l'atenció.</li> </ul>	Coordinació per implementar mesures i suports necessaris i col·laborar en l'adaptació de processos o materials quan sigui necessari.
<b>SEEM (Servei Educatiu Específic de Motòrics)</b>	<ul style="list-style-type: none"> <li>Assessorament i suport tècnic de l'alumnat amb necessitats motrius.</li> <li>Col·laboració amb EAP i docents per a la identificació i l'adaptació de l'entorn.</li> </ul>	Coordinació per implementar mesures i suports necessaris i col·laborar en l'adaptació de processos o materials quan sigui necessari.

### 5.3.2. Inici de la intervenció

Tal com s'ha destacat en els apartats anteriors, abans d'iniciar qualsevol intervenció amb l'alumnat, és imprescindible dur a terme una observació prèvia, que ha de permetre identificar les necessitats, els interessos i els recursos de l'infant i del grup, així com les possibles barreres i facilitadors que poden influir en l'aprenentatge i la participació dins l'entorn escolar.

Per garantir una intervenció adequada i efectiva, és essencial establir una coordinació estreta amb tot l'equip docent que treballa amb l'alumnat i, si és possible, amb tots els professionals implicats en l'etapa educativa. Això inclou tutors/es, mestres de suport, especialistes, tècnics i altres professionals que intervenen en l'atenció educativa.

A més, un altre aspecte fonamental és la reunió amb la família, que permet obtenir una visió més completa de l'infant en el seu entorn familiar i social, més enllà de l'àmbit escolar. Aquesta trobada facilita la comprensió del seu desenvolupament, les dinàmiques familiars i els suports externs que rep,

i s'afavoreix així una intervenció més personalitzada i coherent amb les necessitats de cadascú.

Per tal d'assegurar una intervenció estructurada i compartida, a principi de curs es formalitza la carta de compromís entre el centre educatiu, el CEEPSIR i el/la psicopedagog/a d'EAP. Aquest document concreta les funcions dels diversos agents implicats i els criteris generals d'actuació, amb la finalitat d'afavorir una resposta educativa coherent, inclusiva i ajustada a les necessitats del context i de l'alumnat.

D'aquesta manera, es reforça el compromís de tots els professionals en l'aplicació de les estratègies i els suports necessaris, per assegurar una resposta educativa inclusiva i ajustada a les necessitats de l'alumnat.

### **5.3.3. Valoració final de curs**

En finalitzar el curs, es durà a terme una valoració conjunta per part dels i les professionals del centre ordinari que han intervingut amb l'alumne/a, el/la psicopedagog/a de l'EAP, el/la referent del CEEPSIR i la família. Aquesta trobada permetrà reflexionar sobre l'evolució de l'infant conjuntament amb el grup de referència, l'efectivitat de les mesures implementades i la seva continuïtat o ajustament per al següent curs.

A més, s'analitzarà i actualitzarà el pla de suport individualitzat (PI), per assegurar que les adaptacions i els suports proposats responguin a les necessitats de l'alumne/a. La implicació de la família en aquest procés és clau per garantir la coherència entre l'entorn escolar i familiar, i afavorir així un desenvolupament global i harmonitzat.

# 05

# 06

## Decàleg de bones pràctiques

### 01. Intervenció basada en l'observació i l'avaluació prèvia

Dur a terme una observació inicial de l'alumnat en el seu entorn natural per identificar necessitats, barreres i facilitadors de l'aprenentatge.

### 02. Treball en coordinació amb l'equip docent i els i les professionals del centre

Mantenir una comunicació fluida i establir espais de trobada periòdics amb tutors/es, mestres de suport, especialistes i altres agents educatius per garantir una intervenció coherent.

### 03. Participació activa de la família en el procés educatiu

Fomentar reunions amb la família per conèixer l'infant en el seu entorn social i familiar, i compartir estratègies per reforçar el desenvolupament global de l'alumnat.

### 04. Disseny i aplicació d'estratègies inclusives

Proporcionar recursos i metodologies que afavoreixin la inclusió i la participació de tot l'alumnat, per adaptar-se a les necessitats específiques de cada context educatiu.

### 05. Elaboració i seguiment del PI

Col·laborar en la definició dels objectius i les actuacions del PI, i vetllar perquè sigui una eina útil per a l'equip docent i adaptada a la realitat de l'alumnat.

### 06. Flexibilitat i adaptabilitat en la intervenció

Ajustar les actuacions segons l'evolució de l'alumnat i del grup, les dinàmiques del centre i les necessitats emergents, per assegurar una resposta educativa efectiva.

### **07. Formació i assessorament a l'equip docent**

Oferir eines, recursos i formacions específiques per millorar les competències dels professionals en l'atenció a la diversitat i la inclusió educativa.

### **08. Avaluació contínua de les actuacions**

Fer un seguiment periòdic de la intervenció i valorar-ne l'impacte en l'alumnat, el grup classe i el centre, i fer-hi ajustaments, si cal.

### **09. Foment de la col·laboració entre centres i serveis externs**

Potenciar el treball en xarxa amb altres centres educatius, serveis de salut, serveis socials i professionals per oferir una resposta integral a l'alumnat.

### **10. Garantir la sostenibilitat i continuïtat de les bones pràctiques**

Vetllar perquè les estratègies i els recursos implementats puguin mantenir-se a llarg termini, i assegurar la transferència de coneixement a l'equip docent i l'autonomia del centre en la seva aplicació.



# 07

## Bibliografia i webgrafia

Generalitat de Catalunya. (2009). Llei 12/2009, del 10 de juliol, d'educació de Catalunya (LEC). *Diari Oficial de la Generalitat de Catalunya*, núm. 5422. <https://portaldogc.gencat.cat/utillsEADOP/PDF/5422/2097086.pdf>

Generalitat de Catalunya. (2017). Decret 150/2017, de 17 d'octubre, de l'atenció educativa a l'alumnat en el marc d'un sistema educatiu inclusiu. *Diari Oficial de la Generalitat de Catalunya*, núm. 7474. <https://portaldogc.gencat.cat/utillsEADOP/PDF/7477/2129808.pdf>

Acadèmia Xaloc (2020). Temari de preparació d'oposicions de pedagogia terapèutica.

Departament d'Educació. (2021). Resolució EDU/1010/2021, de 9 d'abril, per la qual es dicten instruccions referents a l'organització i el funcionament dels centres d'educació especial proveïdors de serveis i recursos (CEEPSIR) sostinguts amb fons públics. <https://portaldogc.gencat.cat/utillsEADOP/PDF/8386/1845668.pdf>

Generalitat de Catalunya. (2022). Decret 175/2022, de 27 de setembre de 2022, d'ordenació dels ensenyaments de l'educació bàsica. *Diari Oficial de la Generalitat de Catalunya*, núm. 8762. <https://portaldogc.gencat.cat/utillsEADOP/PDF/8762/2116761.pdf>

Generalitat de Catalunya, Departament d'Educació. (2023). *Mesures i suports universals al centre educatiu*. <https://educacio.gencat.cat/web/.content/home/departament/publicacions/colleccions/inclusio/mesures-suports-universals-centre-educatiu/mesures-suports-universals-centre-educatiu.pdf>

Departament d'Educació. (2024). *De centre d'educació especial a CEEPSIR: Document marc de transformació*. Generalitat de Catalunya. <https://educacio.gencat.cat/web/.content/home/departament/publicacions/colleccions/inclusio/transformacio-cee-ceedepsir/transformacio-cee-ceedepsir.pdf>

Consorci d'Educació de Barcelona (2024). *Guia per a la detecció de les necessitats educatives de l'alumnat de 3 a 16 anys*. [https://www.edubcn.cat/rcs\\_gene/extra/04\\_inclusiva/Guia\\_NESE/AF\\_240626\\_CEB\\_guia\\_NESE\\_DIGITAL\\_v1.pdf](https://www.edubcn.cat/rcs_gene/extra/04_inclusiva/Guia_NESE/AF_240626_CEB_guia_NESE_DIGITAL_v1.pdf)

Departament d'Educació. (2025). Resolució EDF/1786/2025, de 15 de maig, per la qual es crea el Programa d'innovació educativa "De centre d'educació especial (CEE) a centre proveïdor de serveis i recursos (CEEPSIR)", per al curs 2025-2026. <https://portaldogc.gencat.cat/utillsEADOP/PDF/9417/2089268.pdf>

Departament d'Educació. Direcció General d'Orientació i Igualtat d'Oportunitats en l'Educació. (2025). Instruccions d'inici de curs 2025-2026. Educació inclusiva. Generalitat de Catalunya. <https://educacio.gencat.cat/ca/arees-actuacio/centres-serveis-educatius/centres/organitzacio-gestio/doigc/>

Consorci d'Educació de Barcelona (2025). Guia d'actuació a l'etapa d'educació infantil. [https://www.edubcn.cat/rcs\\_gene/extra/04\\_inclusiva/AF\\_CEB\\_Guia%20Ceepsir\\_Digital.pdf](https://www.edubcn.cat/rcs_gene/extra/04_inclusiva/AF_CEB_Guia%20Ceepsir_Digital.pdf)

Departament d'Educació i Formació Professional. Disseny universal per a l'aprenentatge. <https://xtec.gencat.cat/ca/curriculum/diversitat-i-inclusio/projectes-educatius-inclusius/disseny-universal-per-a-laprenentatge/>



# 08

## Annexos

### 8.1. Annex I - Característiques de l'alumnat en l'etapa d'educació primària

L'etapa d'educació primària constitueix un període fonamental en el desenvolupament integral de l'infant. Durant aquests anys, s'observa una transició progressiva des d'un desenvolupament ràpid i globalitzat cap a una maduració molt més qualitativa, específica i conscient en totes les dimensions de la persona. A continuació es detalla l'evolució en els cinc àmbits principals.

#### Àmbit motriu

Durant l'educació primària, la rapidesa del creixement i del desenvolupament motor disminueix respecte a l'etapa infantil. Les variacions passen a ser de caràcter qualitatiu: es perfeccionen aspectes fonamentals del moviment com ara l'agilitat, la flexibilitat, la precisió, l'equilibri, la força, la resistència i la velocitat. Això permet a l'alumnat dur a terme activitats motrius molt més específiques.

#### Franja d'edat

#### Fites del desenvolupament motriu

#### Dels 6 als 8 anys

- Adquisició de la representació i consciència del propi cos, de les relacions amb els objectes, els altres i l'entorn.
- Comprensió de les relacions espacials (individu-espai).
- Estructuració de l'esquema corporal.
- Confirmació de la lateralitat (predominança).

- 
- Dels 8 als 10 anys**
- Augment de la consciència corporal i del control del moviment.
  - Capacitat de relaxació global i segmentada.
  - Cap als 9 anys: assoliment de la maduració nerviosa i del control motor gruixut.
  - Independència segmentària i coordinació esquerra-dreta.
  - Increment notable de la resistència, la força i l'agilitat.
- 

- Dels 10 als 12 anys**
- Consolidació absoluta i control de l'equilibri motor.
  - Execució d'activitats motrius més constants i altament precises.
  - Impacte dels canvis hormonals: augment de la musculatura, inici de la construcció de la nova imatge corporal i de la identitat sexual.
- 

## Àmbit cognitiu

L'evolució cognitiva en aquesta etapa està marcada pel pas del pensament intuïtiu a la consolidació de la lògica concreta, preparant el terreny per a l'abstracció pròpia de l'etapa secundària.

---

- Dels 6 als 8 anys (transició a la lògica concreta)**
- **Avenços:** Accés gradual a la lògica concreta. Capacitat de representar mentalment i ordenar seqüències vinculades a l'experiència pròpia.
  - **Limitacions:** El pensament continua sent intuïtiu i concret. Hi ha dificultats per raonar de manera lògica sense la presència d'objectes coneguts.
  - **Percepció:** És global i reguladora. Els infants presenten dificultats per analitzar les parts d'un objecte i extreure'n les característiques essencials (lleugeres distorsions). Es mantenen certs trets del pensament màgic infantil.
- 

- Dels 8 als 10 anys (assentament lògic)**
- Assentament definitiu del pensament lògic-concret, que esdevé molt més flexible.
  - Avenços significatius en les capacitats d'anàlisi i síntesi de dades concretes.
  - Naixement d'un fort interès per ampliar coneixements. El desenvolupament del llenguatge actua com a instrument objectiu que obre nous horitzons intel·lectuals i socials.
-

---

**Dels 10 als 12 anys (consolidació i preludi abstracte)**

- Sistematització i consolidació total de la lògica concreta, que permet un ordenament de la informació més segur, ràpid i efectiu.
  - Evolució madura de l'anàlisi i la síntesi.
  - **Fita clau:** Transició cap al pensament abstracte i la lògica formal.
- 

## Àmbit lingüístic

L'adquisició i el perfeccionament del llenguatge permet a l'alumnat abordar tasques cognitives d'una manera progressivament més estratègica i analítica. A mesura que aprenen a extreure informació de la memòria, optimitzen l'emmagatzematge i la recuperació d'estratègies.

### Evolució del llenguatge oral

---

**Dels 5 als 7 anys**

Millora en l'articulació de fonemes i construcció d'oracions conjuntives. En l'àmbit semàntic, hi ha un predomini d'adjectius i adverbis, amb una comprensió creixent de termes abstractes que obre la porta a la lògica.

---

**Dels 7 als 12 anys**

Ús d'oracions subordinades amb domini de conjuncions, preposicions i adverbis. S'adquireix la conjugació verbal completa i s'amplia substancialment el vocabulari (nodrit pels estímuls familiars i escolars). Al final de l'etapa, l'alumnat pot fer hipòtesis prèvies a la lectura, cercar significats estratègicament i utilitzar textos de suport per a les pròpies produccions.

---

### El procés de lectoescriptura

---

La lectura i l'escriptura esdevenen els aprenentatges fonamentals de l'etapa. Són dos sistemes simbòlics i comunicatius diferenciats, però estretament vinculats.

---

**A. L'escriptura**

Factors intervinents: llenguatge, funció simbòlica, motricitat i estructuració espaciotemporal.

**Etaques de l'escriptura manual (Ajuriaguerra, 1971) dels 6 als 11 anys:**

- Etapa precal·ligràfica
- Etapa cal·ligràfica
- Etapa postcal·ligràfica

### **Etapes de construcció del sistema d'escriptura (Ferreiro):**

- Etapa fonètica (sil·làbica i alfabètica)
- Etapa visofonètica (ortogràfica)

---

### **B. La lectura**

Factors intervinents: maduratius, lingüístics, intel·lectuals/cognitius (atenció i memòria), psicològics, emocionals i físics.

#### **Etapes de la lectura:**

- Logogràfica
- Alfabètica
- Ortogràfica

---

## **Àmbit afectiu**

La maduració afectiva en aquesta etapa es caracteritza per una transició cap a la intel·ligència emocional interna i interpersonal.

---

### **Comprensió emocional**

Millora substancial en la comprensió de les emocions pròpies i alienes. Apareix la comprensió d'emocions complexes, com l'orgull o la vergonya, i la capacitat d'experimentar emocions simultànies davant d'un mateix fet.

---

### **Causalitat i autocontrol**

Els infants comencen a analitzar els fets que desencadenen les reaccions emocionals. Augmenta la capacitat d'autocontrol, la qual cosa els permet suprimir o ocultar reaccions en moments inadequats i crear estratègies internes per reconduir els sentiments.

---

### **Desenvolupament de la identitat personal**

Es constitueix a través de dues dimensions inseparables però diferents, l'evolució de les quals passa d'una descripció merament física (ex.: "Tinc els cabells llargs") a una que es basa en trets psicològics i interessos.

---

### **Dimensions de la identitat:**

1. **Autoconcepte:** és el coneixement objectiu que l'individu té de si mateix.
2. **Autoestima:** és la valoració (positiva o negativa) que l'individu fa d'aquest coneixement. La seva importància rau en el fet que els infants busquen repetir situacions i activitats en les quals senten que tenen èxit, i això retroalimentarà el seu desenvolupament.

---

## Àmbit social

El desenvolupament social està profundament lligat a l'evolució de la moralitat. Lawrence Kohlberg defineix tres etapes universals i seqüencials del desenvolupament moral, en les quals l'individu transforma la concepció del que és correcte i la seva manera de resoldre dilemes ètics:

---

### 1. Nivell preconvencional

- a. **Característiques:** Estadi marcat per l'egocentrisme
- b. **Motivació:** L'individu es mou per interessos egoistes.
- c. **Criteri moral:** El que és correcte és el que proporciona plaer o satisfacció, mentre que s'evita sigui com sigui el que causa insatisfacció.

---

### 2. Nivell convencional (a partir dels 6 anys)

- a. **Característiques:** Sentiment d'estima sincera cap a les altres persones (especialment referents d'autoritat, com adults o germans grans), com a resposta a l'afecte rebut.
- b. **Motivació:** Evitar la desaprovació i guanyar-se l'afecte de l'entorn. Conegut com l'"estadi del nen bo".
- c. **Criteri moral:** Genera satisfacció agradar als altres; per tant, l'infant accepta i integra en la pròpia personalitat els principis, els valors i les creences de les persones a qui considera significatives.

---

### 3. Nivell postconvencional (assoliment de la maduresa)

- a. **Característiques:** Superació de la dependència exclusiva cap a l'entorn immediat.
  - b. **Motivació:** Construcció d'una ètica autònoma.
  - c. **Criteri moral:** L'individu ja no se cenyeix únicament a les normes de conducta generals de la comunitat, sinó que és capaç d'elaborar i defensar judicis morals crítics propis.
-

## 8.2. Annex II - Carta de compromís

Benvolguts treballadors/professionals del centre educatiu,

Us presentem la carta de compromís entre el vostre centre i el CEEPSIR assignat, amb l'objectiu de promoure la inclusió i garantir l'atenció adequada a l'alumnat.

### Què és un CEEPSIR?

El centre d'educació especial proveïdor de serveis i recursos (CEEPSIR) és un equip de professionals provinents d'un centre d'educació especial (CEE) que es desplaça als centres educatius ordinaris per oferir-hi suport intensiu, especialitzat i temporal. La seva intervenció té com a finalitat acompanyar els equips docents, assessorar-los, facilitar recursos i promoure bones pràctiques que afavoreixin la cultura inclusiva del centre, per contribuir així a la millora de l'atenció educativa de tot l'alumnat.

L'objectiu principal d'aquest recurs és fomentar el benestar, l'aprenentatge, l'autonomia i l'autodeterminació de l'alumnat, sobretot d'infants i joves que presenten necessitats específiques de suport educatiu. Per assolir-ho, és essencial una implicació coordinada de tots els agents educatius implicats: el/la psicopedagog/a referent de l'equip d'assessorament psicopedagògic (EAP), el/la professional del CEEPSIR assignat al centre, així com l'equip directiu i docent del centre educatiu receptor. Aquesta col·laboració estreta permet establir una xarxa de suport coherent i adaptada a les necessitats reals del context.

### Compromisos del centre educatiu

Pel que fa al centre

- Incloure en la programació general anual (PGA) les propostes i actuacions inclusives que es duen a terme.
- Incorporar les mesures i suports acordats en les reunions d'equip.
- Definir conjuntament els agents educatius implicats en cada cas.
- Fer un seguiment periòdic de l'alumnat que rep aquest suport a través de les CAEI.
- Facilitar recursos del centre per afavorir la inclusió de l'alumnat.
- Crear una carpeta compartida on els diversos agents puguin accedir a activitats, plataformes, articles, etc.
- Aplicar les estratègies proposades pel CEEPSIR i assegurar que tot l'equip docent les conegui i les integri.
- Comprometre's a dur a terme una valoració final mitjançant una enquesta per analitzar l'impacte de les actuacions.
- Vetllar per una retirada progressiva del suport, per garantir la continuïtat de les mesures inclusives.

Pel que fa al cicle i/o el nivell

- Mostrar flexibilitat horària i adaptar propostes metodològiques segons les necessitats de l'alumnat.
- Facilitar espais de coordinació periòdics per treballar conjuntament amb els professionals implicats.
- Donar continuïtat als acords establerts en les reunions de seguiment.
- Participar en la valoració final mitjançant l'enquesta d'avaluació.

Per tal que consti el compromís, se signa el document.

Barcelona, \_\_\_\_\_ de \_\_\_\_\_ del 202\_.

Equip directiu del  
centre educatiu

Professional de  
CEEPSIR

Referent d'EAP

## 8.3. Annex III - Valoració fi de curs

Benvolguts treballadors/professionals del centre educatiu,

Hem elaborat aquesta **enquesta de satisfacció** perquè pugueu valorar el suport rebut per part del **CEEPSIR** \_\_\_\_\_ durant el curs **20\_\_-20\_\_**. A més, ens permetrà recollir els vostres comentaris i les vostres propostes per **millorar la nostra intervenció** i ajustar les nostres pràctiques a les necessitats de l'alumnat, dels professionals i dels centres educatius.

**Instruccions:** Valoreu de l'1 al 5 el grau d'acord amb les afirmacions següents; **1 = en total desacord i 5 = totalment d'acord.**

### Pràctiques inclusives al centre ordinari

- El suport del CEEPSIR s'ha adequat a les característiques i la dinàmica del centre.
- Hem tingut l'oportunitat de compartir neguits i dubtes en relació amb la inclusió.
- Hi ha hagut prou espais de trobada i coordinació amb el/la professional del CEEPSIR.
- Les coordinacions amb el/la professional del CEEPSIR han estat profitoses.
- Hem adquirit recursos i estratègies aplicables a la pràctica inclusiva.
- Les orientacions del/la professional del CEEPSIR han contribuït a comprendre millor l'alumnat amb suport CEEPSIR.
- Els materials i els recursos adaptats s'han recollit de manera accessible per als docents el curs vinent.
- L'organització temporal del recurs (calendari, flexibilitat de dies, etc.) ha estat adequada.
- La intervenció del CEEPSIR ha tingut un impacte positiu en:
  - L'alumnat
  - El grup classe
  - El centre educatiu

### Observacions i propostes de millora

---

**Promoció del desenvolupament i l'aprenentatge de l'alumnat**

- La intervenció del CEEPSIR ens ha ajudat a millorar la relació amb l'alumnat que ha rebut suport.
- Ens ha ajudat a definir i/o reformular els objectius del **pla de suport individualitzat (PI)** de l'alumnat.
- Ha estat útil observar la intervenció directa de la professional del CEEPSIR amb l'alumnat.
- Els recursos i les estratègies personalitzades facilitades han estat útils.
- He observat canvis en l'alumnat en relació amb:
  - La comunicació i la interacció social
  - La conducta
  - Els aprenentatges
  - L'autonomia i la participació
- Hem observat canvis en el grup classe respecte a l'alumnat amb suport del CEEPSIR.

**Observacions i propostes de millora**

---

**Acompanyament a les famílies**

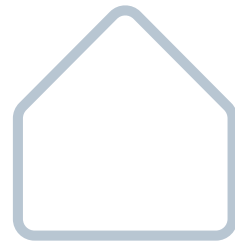
- La intervenció del CEEPSIR ens ha ajudat a preparar reunions amb les famílies.
- La professional del CEEPSIR ens ha facilitat eines per acompanyar i oferir recursos a les famílies.
- Hem observat una millora en la comprensió i la implicació de la família amb l'escola.

**Observacions i propostes de millora**

---

**Preguntes obertes**

- Heu rebut formació per part de la professional del CEEPSIR?
  - **En cas afirmatiu**, us ha estat útil?
  - **En cas negatiu**, creieu que seria necessària?
- Què heu trobat a faltar en la intervenció del CEEPSIR?
- Altres **observacions i propostes de millora**.





**Consorci d'Educació  
de Barcelona**  
Generalitat de Catalunya  
Ajuntament de Barcelona