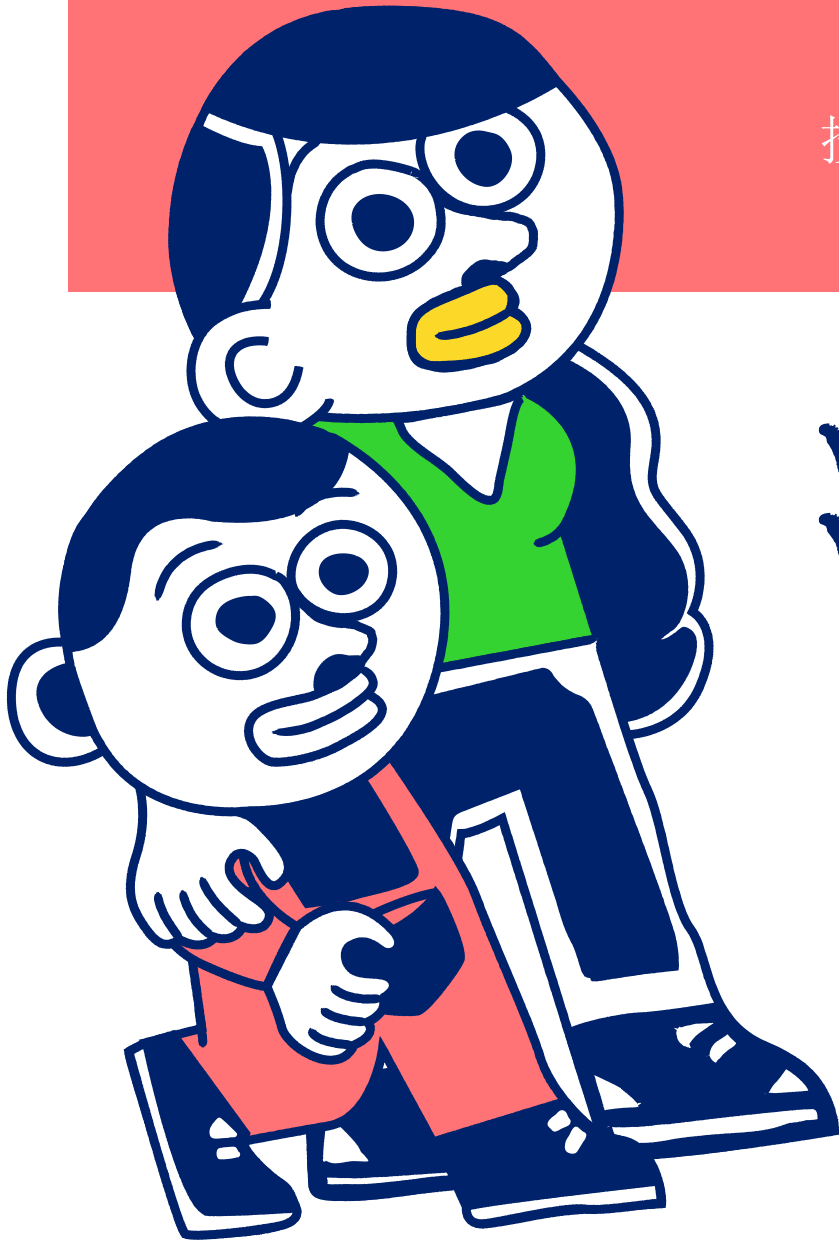


预注册指南 2019-2020

按步骤预注册



- ✓ 幼儿园下学期
- ✓ 义务小学教育

www.edubcn.cat

(西班牙语/英语/法语/

العربية / اردو / 中文 / 俄罗斯语)



Ajuntament de
Barcelona



Consorci d'Educació
de Barcelona
Generalitat de Catalunya
Ajuntament de Barcelona



Generalitat
de Catalunya

学校预注册和注册

什么、对象是谁，以及如何？

内容

预注册

若要在由公共基金运作的**巴塞罗那教育系统的 400 多个学校中确保为孩子获得一个学位**，预注册十分重要。

- ✓ 必须执行
- ✓ 执行日期从 3 月 29 日至 4 月 9 日，包括这两个日期。

招生

注册即**确认为孩子登记了新学校的指定学位**。

- ✓ 必须执行
- ✓ 完成日期从 6 月 20 日至 26 日

对象

下列情形下，家长必须为孩子预定下个学年的学位：



准备入读 **P3**
(2016 年出生)



他们在新学校接受**初中一年级 (ESO) 义务教育**



需要**转校**



你是**刚来巴塞罗那的人士**并希望第一次了解任何层级的教育信息

了解所有相关信息

处理日期和时间（有关更多信息，请参见第 4-7 页）

优先标准和所需文件（有关更多信息，请参见第 8-13 页）

附近的学校（有关更多信息，请访问 edubcn.cat）

学校提供的学位（有关更多信息，请访问 edubcn.cat）

教育项目、课外活动和公立或私立学校（有关更多信息，请访问 edubcn.cat）

请谨记：
在规定期限内提交申请和文件非常重要。

所有在巴塞罗那居住的**3 至 16 岁儿童或青少年**都有权在本市教育系统中获得学位。

5 个阶段和 10 个关键日期

方式

*临时日期
在 edubcn.cat 上进行确认。

1 初始信息

1. 家庭可以参加所在学区的**信息会**。
2. 家庭可以在**开放日**前去参观学校，特别是离家最近的学校。还可以了解**最初提供的信息**。3 月 27 日



2 做决定

3. 家庭可以根据优先顺序选择要申请学位的**学校**。



3 提交申请

4. 家庭填写并提交预注册**申请**，它有 **10 个优先选项**并需要提供必要文件。



我们将对申请进行归类
何时以及如何了解是否
已获得学位？

提交申请后，将按照以下步骤派位：

5. 公布**临时资格分数名单** 4 月 26 日*
6. 对临时资格分数**提出质疑** 从 4 月 29 日至 5 月 3 日，包括这两个日期*
7. **平分抽签** 5 月 9 日*
8. 公布**最终资格分数名单** 5 月 14 日*
9. **分派的学位名单和候选名单** 6 月 12 日*



4 注册

10. 家庭确认接受了在相应学校**注册**的学位。



5 新学年开学时间



了解所有相关的信息！

良好的心态就是最好的盟友

- ✓ 尽可能多地参观、体验和考察学校，并亲自面见团队。这是获取信息并做出决定的最可靠方法。
- ✓ 以开放的心态，与认识的（来自孩子幼儿园或目前小学）以及所访问学校的家庭和教师进行交流、倾听意见并进行对比。巴塞罗那的整个教育体系致力于有趣和创新性项目。你会惊讶于我们为您就近提供的各种学校！
- ✓ 提前考虑并准备任何想在参观或会议中提出的任何问题或疑问。

在哪里？

信息会议

教育联盟在各地区举办面谈会，首先针对首次接受学校教育的家庭。

开放日

前去参观学校，特别是离家最近的学校。考察学校的空间和项目，询问需要了解的有关教学团队的一切。

网站

查询学校和联盟的网站。网站包含有关教育项目、课外活动等内容的重要信息。

家庭

询问学校的其他家庭、AMPA [学生家长协会] 或 AFA [学生家庭协会]。他们会为您提供他们自己的个人评定。



什么信息？

研究一所学校时，重点关注：

- **学校教育项目**：独特的活动或王牌项目、学习方式、价值观、对学生的支持等。
- **教育团体**：教学团队（简介、职业生涯等）、家庭，以及 AMPA 或 AFA（学校生活及参与度）。
- **职能部门**：课程表、参观活动、派位名额、课外活动、食堂服务等。
- **学校和生活环境**：便利设施、社区设施、学校跑道等。
- **提供的学位**，为在 P3 就读的兄弟姐妹以及为有特殊教育需求的学生预留的学位。

在下一学年，本市 **100%** 的公立小学和中学将成为网络和工具的一部分，加入到变革创新计划之中。

参观学校前不要做任何假设。

基于可信度做出决定



生命中的一个阶段，考虑.....

1.中心及其周边地区

考虑一下孩子的个人和教育规划。新的学校和社区网络将伴随他们进入持续数年的适应、生活和成长阶段。你喜欢学校的教育项目、价值观、教育方式等吗？附近有哪些设施、服务和资源可供儿童和青少年使用？

2.就近入学

选择离家近的学校可以让家庭更轻松。但最重要的是，通过自己上学、建立朋友圈或做家庭作业，可以培养孩子的独立性。

3.学位分派和中学指配

小学和中学为协调项目、方法和教育内容做出巨大努力。这使学生能够从一个教育水平过渡到另一个教育水平。每所小学都有一所指配的中学，可确保教育的连续性。

10 个选项和可信任的网络

家庭参与选择学校，说明你希望孩子在哪里接受教育。然而有时候，学校会收到超过现有学位的申请。

巴塞罗那所有的学校都提供非常有趣的项目，并享有由专业人士、设施和资源组成的大型网络的支持。

按优先顺序标记 10 所学校，并在考虑以下因素后做出决定：

- **优先标准**（第 8 页和第 9 页）。
- 为**兄弟姐妹**和有**特殊需求**的学生预留的学位。为了推进消除种族歧视和确保公平，为有特殊需要的学生预留的学位将根据学校和地区而有所不同。了解每所学校的具体情况。
- 您的**首选**。

99 %

的学生在他们选择的某个选项中都能获得一席之地。

该系统可确保教育系统中任一学校的教学质量。选择 10 个优先选项。



填写申请

必须提供电子邮件地址，并建议提供手机号码。确保填写清楚无误。

- 仔细考虑**第一选择**：必须是自己喜爱和标准分数标记的学校。
- 填写**10个选项**：所有学校都有优势项目，你更有可能在喜欢的一所学校获得学位。
- 提交后，就无法再更改选项的顺序。

根据学生的家庭和个人情况，填写表格的**8个部分**：

1. 学生资料
2. 学校资料
3. 申请的学位
4. 具体标准
5. 一般标准
6. 补充标准
7. 自愿选择宗教
8. 签署声明

提供的所有资料（住所、标准等）必须真实、可核实。可以采取法律行动验证**资料的真实性**。如果发生任何欺诈，学位将不予保留。

必须在规定的时限内提交申请。分派顺序并不意味着学位预留或优先权。

提交申请

不要在最后一天才向首选学校提交申请。你可以向联盟援助与资讯办公室、市招生办公室（OME）或市民援助与资讯办公室（OAC）递交申请。



在线预注册申请

在 edubcn.cat 上在线填写资料并打印出申请。



纸质预注册申请

填写任何学校、联盟网站或其援助与资讯办公室、招生办公室（OME）以及公民援助与资讯办公室（OAC）提供的申请表。



文件

有关在提交申请时必须随附的基本证明文件，请参阅第 12 页。



日历

在 edubcn.cat 网站或相关学校确认最终资料。

何时以及如何了解是否已获得学位？

- 最初申请的学校是信息的主要来源。
- 将通过电子邮件和手机（若提供了电话号码）接收信息。
- 必须注册以下时间安排（edubcn.cat）：
 - ✓ 公布临时**资格分数名单**：检验标准分数是否正确。4 月 26 日*
 - ✓ **提出质疑**：可以指出首选学校临时资格分数中的错误。4 月 29 日至 5 月 3 日，包括这两个日期*
 - ✓ **对相同分数和学位的家庭**采用平分抽签方式决定。5 月 9 日*
 - ✓ 公布**最终资格分数名单**。5 月 14 日*
 - ✓ **最终获派学位**。
进一步申请：若出现例外，没有在任何学校申请到学位的家庭可以将申请延伸至仍有学位的学校。4 月 30 日至 5 月 3 日，包括这两个日期*
 - ✓ **公布录取的学生名单**，并在必要时公布候选名单。你会收到获派学位学校的通知。联系资料必须正确无误。6 月 12 日*

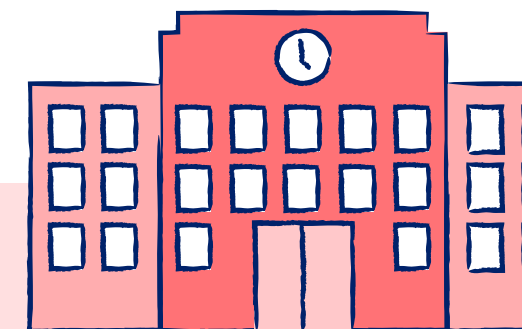
学校必须在截止日期前接受所有申请，在任何情况下，都不得收取派位或预留学位的费用。

只能提交一份申请表。如果提交的申请多于一份，则优先权将失效。



招生

一旦派位完毕，请务必在新学校登记以确认注册。请注意 edubcn.cat 上的日期。如果没有在规定期限内注册，则将失去预留的学位（有关更多信息，请参见第 13 页）。



*临时日期在 edubcn.cat 上进行确认。

优先标准： 如何获得学位？

系统优先考虑本地（幼儿园和小学）和教育连续性（中学）学校模式。咨询所住片区和当地学校。

每 10 人中 录取 4 人

家庭有在同一所学校入读的兄弟姐妹，并满 40 分（2018 年）。

- ✓ 如果学校收到的**申请数量多于其实际学位**，则优先标准可确定哪个孩子具有优先权。
- ✓ 学校学位仅通过**一般标准**的申请来决定，适当时可采用补充标准。
- ✓ 这些标准将根据各种情况为**家庭评分**。
- ✓ 如果**分数相同**，申请将遵循公开抽签的结果来判定。

兄弟姐妹在学校就读或父母在学校就职*



- 如果学生的兄弟姐妹在学校就读，或者父母或法定监护人在学校工作：**40 分**。
- 如果是收养家庭的成员，这也适用于由家庭收养的学生。
- 幼儿园和公立小学及其所属中学被视为“单一中心”，前者仅附属于后者。评分适用于正在合并或整合成单一中心的两所学校。

- ✓ **片区**是评分中的一项重要因素：根据**你的家庭住址**，可以了解在哪些公立和私立学校可以获得就近入读的最高分数。

附属



- 一般而言，申请中学学位时才会考虑附属关系。但是，在特殊情况下，孩子在中心的最后一年仅提供小学教育的家庭还必须标记附属关系并要求在所属中心继续接受初等教育。



当地学校*



考虑到申请中第一个选项所确定的学校，需要说明独特的当地学校情况。不同情形的积分不得累计。

- 如果学生的**常住地**位于学校片区：**30 分**。
- 如果（父母或监护人的）**工作场所**在学校的片区：**20 分**。
- 对于幼儿和小学教育，如果常住地与学校在同一**行政区**，但不在片区内：**15 分**。
- 如果常住地与首个申请学位的学校在同一**自治区**，但不在片区内：**10 分**。



残障儿童或父母*

- 如果学生或其父母、监护人或兄弟姐妹的经鉴定残障高于或等于 33%：**10 分**。

最低收入*



- 父母或监护人是收入补助的受益人，按其照顾的子女计算：**10 分**。

每 10 人中 录取 8 人

家庭中的孩子在本地学校接受教育且已满 30 分（2018 年）。

- 任何未在截止日期前通过鉴定的标准不得用于资格评分目的。
- 有关每项标准的必备文件，请查看第 12 页。

补充标准*

- 如果学生来自**多子女家庭或单亲家庭**：**15 分**。
- **新功能**：患有慢性疾病（消化、内分泌或代谢性疾病，包括咳嗽）或父母或兄弟姐妹都是该校学生的情况不再视为补充标准。



* 需要证明文件。



在哪里可以找到更多信息？

有关有特殊需求儿童的家庭的**信息点**：

- 每个区都有心理教育咨询和指导小组 (EAP)，专门为有特殊教育需求的儿童的家庭提供指导和帮助。
- 家庭可以与所在区域的 EAP 安排私人访问。
- 联系信息参见 edubcn.cat 或致电 **010**。



面对面协助



- 幼儿园、小学和中学
- **援助与资讯办公室**
巴塞罗那教育联盟 (Barcelona Education Consortium Pl. d'Urquinaona, 6)
- **学校招生办公室**
选择 Ciutat Vella Nou Barris 和 Sant Andreu 区学校的家庭可以联系该地区市政办公室，获取信息并提交预注册申请。

Ciutat Vella
Placeta del Pi, 2

Nou Barris
C/ de Nil, 27 baixos

Sant Andreu
C/ de Sant Adrià, 20 (前身为 Fabra i Coats 办公室)

- **公民援助与资讯办公室**¹

其他信息点



巴塞罗那市议会

Sant Miquel 市民援助与资讯办公室¹ Pl. de Sant Miquel, 3

Ciutat Vella 区
C/ de les Ramalleres, 17

l'Eixample 区
C/ d'Aragó, 328

Sants-Montjuïc 区
C/ de la Creu Coberta, 104

les Corts 区
Pl. de Comas, 18

Sarrià-Sant Gervasi 区
C/ d'Anglí, 31

Gràcia 区
Pl. de la Vila de Gràcia, 2

Horta-Guinardó 区
C/ de Lepant, 387

Nou Barris 区
Pl. Major de Nou Barris, 1

Sant Andreu 区
C/ del Segre, 24

Sant Martí 区
Pl. de Valentí Almirall, 1

在线援助



- **edubcn.cat**
巴塞罗那教育联盟
- **educacio.gencat.cat**
教育部
- **barcelona.cat/educacio**
巴塞罗那市议会



- **012** 市民援助与资讯办公室²
- **010** 巴塞罗那市议会²



1. 需要提前预约才能在市民援助与资讯办公室 (OAC) 查询资料和/或执行此程序，方法如下：

- 访问 ajuntament.barcelona.cat/cita。
- 使用程序和服务站 (BCN-Point)。
- 拨打 010。
- 手机下载 Mobileid 应用程序 (www.mobileid.cat/ca)。

2. 通话费用由运营商收取。

请在 ajuntament.barcelona.cat/atenciociudadana 查询办公地址、服务站位置和 010 服务条件。

必备文件

预注册

基本文件

(在所有情况下都必须提交)

- **家庭户口簿的原件和复印件**及其他出身相关的文件。如果与学生为收养关系，则提供社会福利与家庭部门发放的裁决书。
- **申请人的公民身份证 (父母或监护人) 的原件或复印件**，或者，如果是外国公民，则需持有显示其外国居民身份证号码 (NIE) 或护照号码的居住证。如果是来自欧盟的外国公民，则提供原籍国的身份证。
- **学生公民身份证原件和复印件**，包括年满 14 周岁或未满 14 周岁但有身份证的学生。作为例外情况，学生的身份证明或出身证明可以作为身份证件、原籍国户口簿或可以出示的替代文件。
- 只有申请中标明的情况下才需提供**标准证明文件**。

一般标准

兄弟姐妹在同一所学校接受教育

有些情况可以由学校直接核实，因此不需要提交任何文件。

- 如果要提交预注册申请，学生的兄弟姐妹需在该学校接受过教育。
- 如果要提交预注册申请，父母或监护人需一周内不间断地进行一项不少于 10 小时的活动，包括相关临时或替代性委派，或根据就业或行政合同操作。
- 如果有人认为兄弟姐妹在被视为同一所学校的州立学校接受过教育，则必须提交他们接受教育所在中心的证明。

按常住地划分的当地学校

申请人公民身份证的原件或复印件，或者，如果是外国人，则需持有证明其外国居民身份证号码的居住证。

- 如果所述的常住地与证明国家身份证号码的国民身份证或居住证上的内容不相符或相关人员没有外国居民身份证号码，则必须提交学生的**市级证明或同住证明**并且必须说明他们和申请人住在一起。
- 在注册期间必须办理以前未提交的最新公民身份证。
- 在这些标准下，如果工作场所被视为住所，则必须提交**雇佣合同副本**或公司为此签发的证明。如果工作人员是自由职业者，则必须提供经税务局确认

的住所证明，以及带有纳税人登记证号的税务登记、修改和注销证明文件 (表 036)。

最低收入 (家庭单位的年收入)

确认相关人员为收入补助受益人的文件。

学生、父母或兄弟姐妹为残障人士。由社会福利与家庭部门签发，声明相关人员有残疾的证明原件和复印件。

补充标准

多子女家庭或单亲家庭

由社会福利与家庭部门签发、仍有效的多子女家庭或单亲家庭卡的原件和复印件。如果无法获得，相关人员必须出示办卡过程中部门签发的临时证明。卡的申请书不得用于确认这种情况。

招生

一旦派位结束，必须在规定期限内正式注册。必须出示：

- 确认符合学校规定的**学术或其他要求**的文件。
- 如果无法提交带有新地址的**最新公民身份证** (居住地如有变更，申请时出示共居证明)，则需要在注册时提交。
- 附有接种疫苗剂量及相应日期的**疫苗接种卡**的复印件。如果学生因医疗或其他原因未接种疫苗，则必须出示正式的医学证明。

提供**虚假**或欺诈性资料以及提交**多份申请**，将使任何潜在的优先权无效

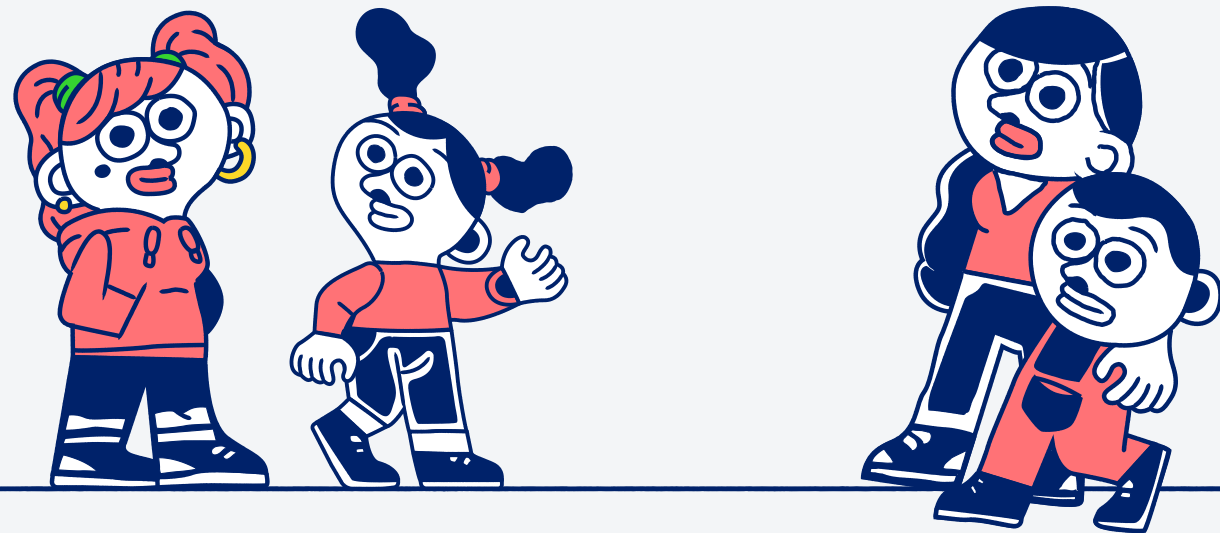
必须在规定的期限内递交申请 (**或在线发送的申请回执**) 和文件。



我们想与您分享建议：我们希望以团队形式进行教育和成长！

在教育领域组建团队意味着什么？这意味着教育工作者和其他专业人士、家庭和城市社区中的每个人都朝着同一个目标努力：为儿童和青少年提供资源、知识和经验，帮助他们成长并借助像巴塞罗那这样先进城市可以提供的一切开始其人生之路。

为每个儿童和青少年组建团队。组建团队让人人成功。组建团队让人人从中受益。



记得.....

- 去参加**开放日**。
- 在预注册申请中提供**电子邮件地址**和**手机号码**。
- 填写 **10 个选项**。
- 包括证明优先标准的**文件**。
- **亲自**递交申请。

组建教育团队

巴塞罗那拥有 400 多所学校、20,000 名专业人士和 150,000 个家庭，共同为每个儿童的未来努力



迎来一个新的阶段，我们通过组建团队，不断发展壮大

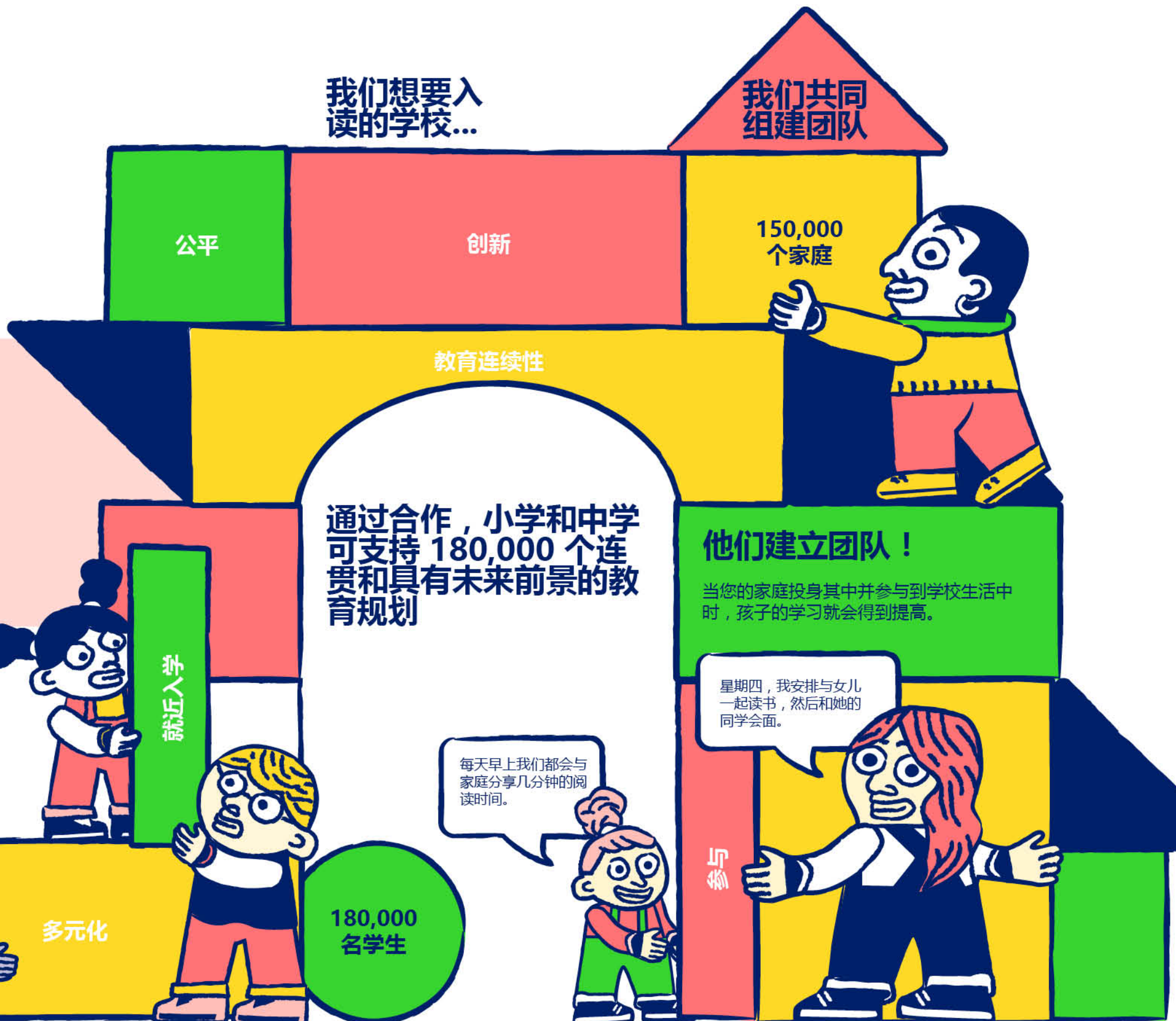
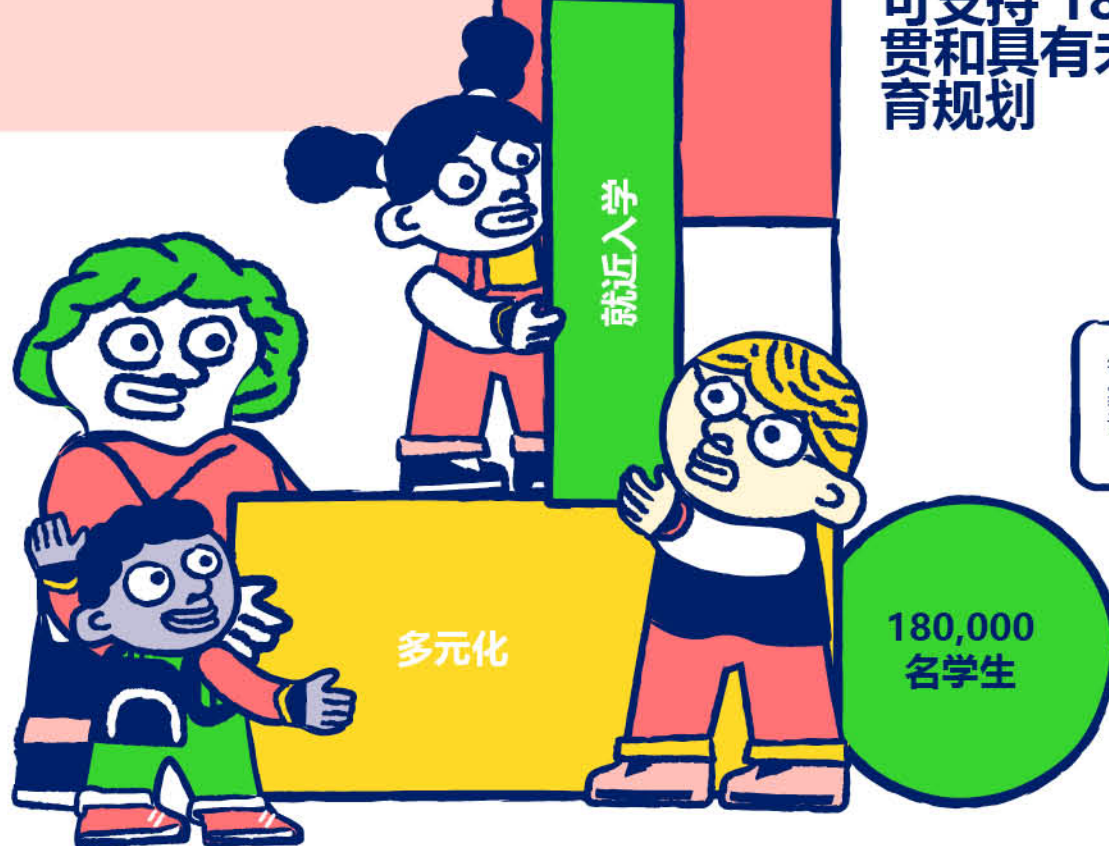
在巴塞罗那中学的孩子即将开始新的教育阶段。本市将在孩子的成长和学习方面齐心协力为您提供支持，并确保巴塞罗那的每个儿童和青少年都能建立他们未来的教育规划。家庭也将扮演关键角色。



P3 阶段的家庭和儿童：欢迎加入！

这是家庭的重要时刻。巴塞罗那的教育系统每学年都会迎来超过13,800名 P3 阶段的儿童。

了解教师、监督员、护工和其他专业人士如何准备欢迎您进入该市的大型教育团体！我们已准备就绪。



他们建立团队！
当您的家庭投身其中并参与到学校生活中时，孩子的学习就会得到提高。

星期四，我安排与女儿一起读书，然后和她的同学会面。

每天早上我们都会与家庭分享几分钟的阅读时间。

如何创建一所每个人都能从中受益的学校？

如果我们建立一个团体，让学校反映每个社区的多元性，激发学习热情，所有人都参与其中……，那么每个人都能从中受益。那才是**我们为每个儿童和青少年组建团队的原因。每个儿童的成功就是所有人的成功。**

在家附近成长

在当地上学对儿童和青少年成长很重要。步行上下学，将学校时间与在家附近开展下午活动相结合，与邻居朋友聚一聚……在当地上学意味着团体生活、教育和社区生活趋于平衡。

在每所学校进行创新

我们正在为提供高品质、多元化和同等水平的教育进行创新。在下一学年，100%的公立小学和中学将成为网络和工具的一部分，加入到变革创新计划之中。巴塞罗那拥有丰富的教育项目和中心。他们都尽享专业人士、服务机构和资源网络提供的支持，以保证其教育规划的高品质和同等水平。

课堂的多元性

我们相信大家都希望入读适合所有人的学校。因为我们知道，当多元化、均势群体不断增多时，教育也要与时俱进。因此，我们为具有特定教育需求的学生提供教育支持（CRP、EA-P、ELIC……）、学校奖学金和预留学位……保证每个儿童和青少年都得到公平的受教育机会。因为每个人的成功都是整个体制的成功。

小学和中学的衔接

接受教育，茁壮成长并确保教育的连续性。我们努力确保每所小学都配有一所附属中学。这就是为什么中心和专业人士共享教育方法和计划的目标只有一个：做好小学与中学的过渡衔接，从而确保学生接受连贯、有针对性的教育规划。

关键是接收和付出

参与动态型学校建设不仅能丰富校园生活，还可以让学生更好地学习。共同责任是教育成功的必要条件。我们所有人（包括家庭）都必须参与到儿童教育当中。因为家庭在儿童学校活动方面的积极兴趣对他们在学校的成功至关重要。信任专业人士和每所学校的能力也是一样陪伴。

巴塞罗那想要什么样的教育？



他们成为一个团队！

儿童和青少年都能提高技能。同时，作为教育共同体，我们正在使巴塞罗那变得更加便利，更加包容。

你想拉吉达来在家里展示一下奥运会项目吗？

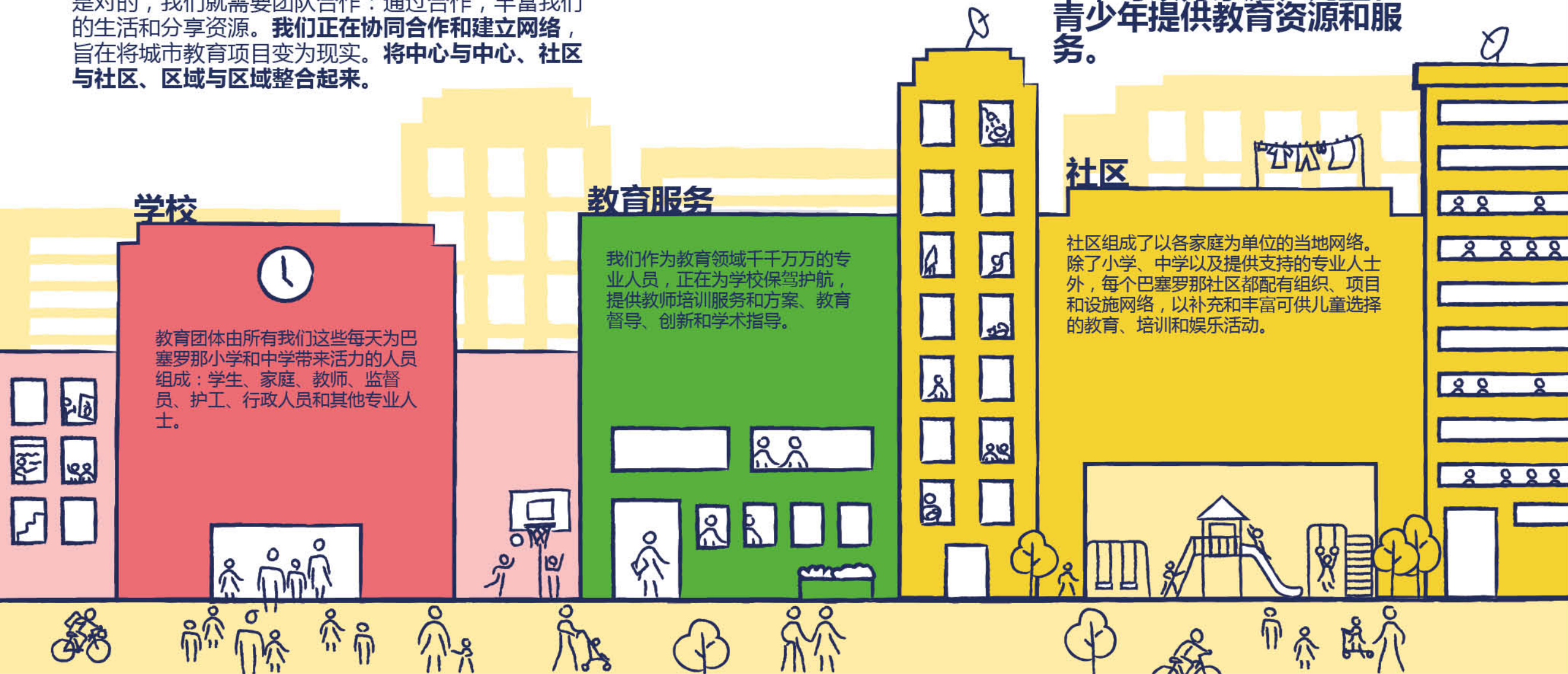
是的，你在帮我一个忙。当大家在一起时，她更享受其中。



谁来组建团队？

在教育方面每个人都很重要，每个人都有工作要做，无论是课堂内还是课堂外。我们已经了解到，如果这是对的，我们就需要团队合作：通过合作，丰富我们的生活和分享资源。我们正在协同合作和建立网络，旨在将城市教育项目变为现实。将中心与中心、社区与社区、区域与区域整合起来。

巴塞罗那是一个教育城市，可以为家庭、儿童和青少年提供教育资源和服务。



他们组建团队！

我们建立网络后，学校就不再孤立无援了。只有建立团队，我们才能帮助儿童和青少年实现自己的价值和成长愿望，无论是校内还是校外。



在学校组建团队



与学校组建团队



在城市组建团队



一家适合城市教育网络的机构

过去十年来，巴塞罗那教育联盟与加泰罗尼亚政府和巴塞罗那市议会携手合作，改善教育管理，使其更具地区性。我们是巴塞罗那唯一的教育机构，提供和协调着由 237 家国立和 176 个国家资助中心组成的大型教育网络，拥有专业人员超过 11,000 名。我们志在：**培养大胆自信、有能力的公民，共创未来。**

我们要求

教育是动态和不断发展的。我们参与其中并提醒教师和专业人员充分了解教育的现实性。超过 22 个网络和工作团队致力于在本市 400 多个中心进行变革和教育创新。我们为巴塞罗那的儿童、青少年和成人提供有关教育规划的对策和更多机会。

我们是当地人和协调者

我们有 500 多名当地的专业人士，为公立学校提供服务和支 持。我们陪伴他们进行日常活动，为在所有城市学校创建独特、单一的教育项目提供必要条件，同时增强每个学校的独立性。

我们提供大胆、连贯的决策

像巴塞罗那这样的复杂城市需要共同努力和单一的教育机构，才能够让各个机构协调一致，使我们在教育领域工作每个人都有共同的观点和项目。当我们有效地整合资源时，就能够成倍地增加预期的效果！

他们组建团队！

教师联网并从教育资源中心等服务机构获得专家建议。我们共同满足每间教室和每个中心的教育需求。

我们创建了一个结合数学和烹饪的新项目！

真是太棒了！你会来参加网络会议并告诉我们所有相关的信息吗？

