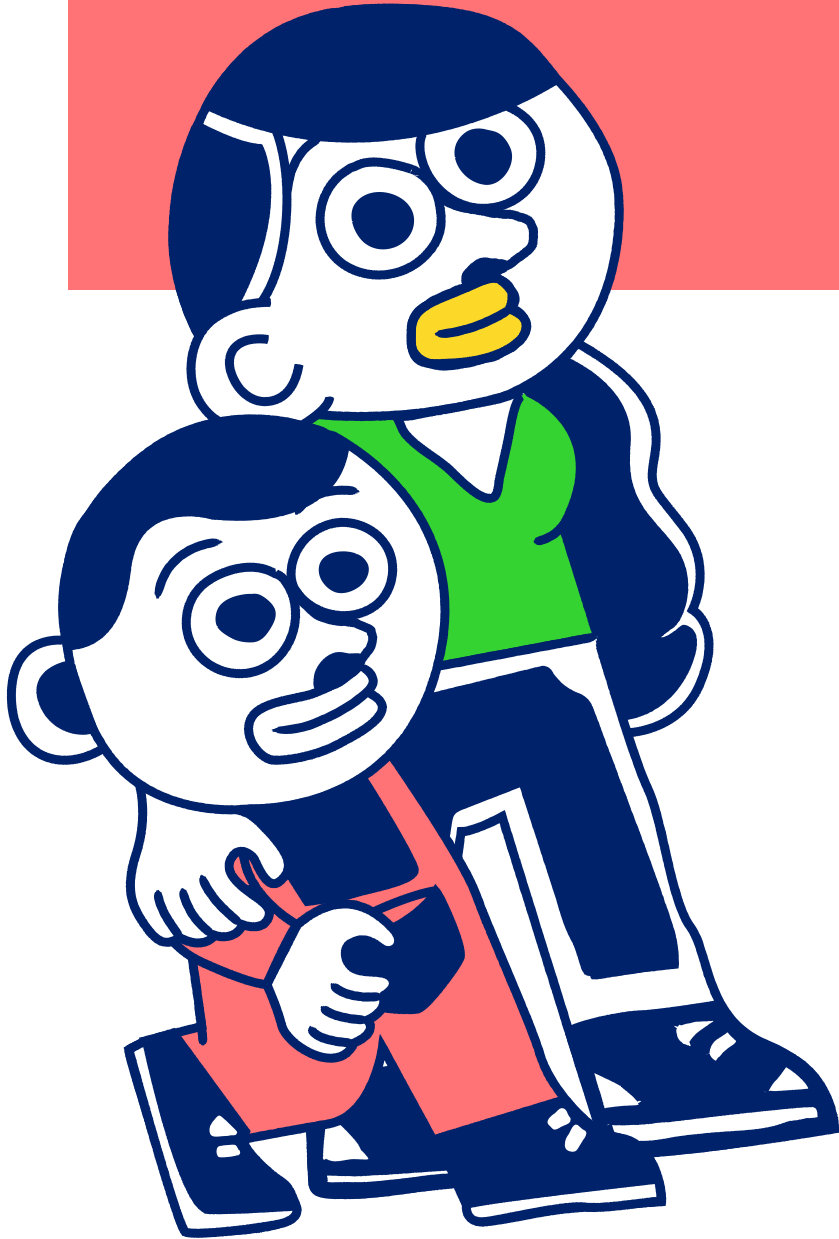


# دليل التسجيل المبدي لسنة ٢٠١٩-٢٠٢٠

التسجيل المبدي خطوة بخطوة



السلك الثاني من الحضنة ✓

التعليم الإلزامي في  
المدرسة الابتدائية ✓

[www.edubcn.cat](http://www.edubcn.cat)

(الإسبانية / الإنكليزية / الفرنسية /  
العربية / اردو / 中文 / الروسية)



Ajuntament de  
Barcelona



Consorci d'Educació  
de Barcelona  
Generalitat de Catalunya  
Ajuntament de Barcelona



Generalitat  
de Catalunya

# التسجيل المبدي والتسجيل في المدرسة ماذا ومن وكيف؟

## ماذا؟

### التسجيل المبدي

التسجيل المبدي أساسي لضمان مقعد لطفلك في إحدى مدارس النظام التعليمي في برشلونة التي تتجاوز الـ ٤٠٠ القائمة بالأموال العامة.

✓ إنه إلزامي

✓ ويتم ذلك ابتداء من ٢٩ مارس/ آذار إلى غاية ٩

أبريل/ نيسان، بما في ذلك هذين التاريخين.

### مكتب

التسجيل يعني تأكيد تسجيل طفلك من أجل مقعد في المدرسة الجديدة.

✓ إنه إلزامي

✓ يتم ابتداء من ٢٠ إلى غاية ٢٦ يونيو/ حزيران

## من؟

يجب على الأسر القيام بالتسجيل المبدي لأطفالها للعام الدراسي القادم حيث...



يشرعون في P٣ (مواليد ٢٠١٦)



يشرعون في السنة الأولى من التعليم الثانوي الإلزامي (ESO) في مدرسة جديدة



يحتاجون لتغيير المدرسة



أتمر جدد في برشلونة وترغبون في التسجيل بأي مستوى من التعليم لأول مرة

## تعرف على كل شيء بخصوص ذلك



تواريخ وأوقات الإجراءات (لمزيد من المعلومات، الصفحة ٧-٤)



معايير الأولوية والوثائق المطلوبة (لمزيد من المعلومات، الصفحة ٨-١٣)



القرب من المدارس (لمزيد من المعلومات (edubcn.cat)



المقاعد الشاغرة في المدارس (لمزيد من المعلومات (edubcn.cat)



المشاريع التعليمية والأنشطة الالصفية والمدارس الخاصة بمساعدة الدولة (معلومات إضافية ص. ٤ و (edubcn.cat)

## تذكر/ي:

من المهم جدا تقديم الطلبات والمستندات داخل المهلة المحددة.

يضمن لجميع الأطفال الذين تتراوح أعمارهم بين ٣ و ١٦ سنة المسجلين في برشلونة الحق في مقعد في نظام التعليم في المدينة.

## ٥ مراحل و ١٠ تواريخ هامة

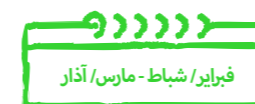
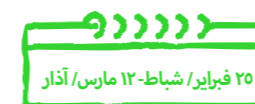
### كيف؟

\*تواريخ مؤقتة

قمر/قومي بالتأكد على موقع edubcn.cat.

### 1 معلومات أولية

١. كأسرة احضري جلسات التزويد بالمعلومات الخاصة بمنطقتك.
٢. كأسرة قمر/قومي بزيارة المدارس، وخاصة الأقرب لمنزلك، في الأيام المفتوحة. يمكنك كذلك دراسة العرض الأولي. ٢٧ مارس/ آذار



### 2 قمر/ي

٣. كأسرة قمر/قومي باختيار المدارس التي ستقدم/ين فيها طلب حجز مقعد، حسب ترتيب الأفضلية.



### 3 قمر/ي

٤. قمر/قومي بملء وتقديم طلب التسجيل المبدي كعائلة، وبه الخيارات العشرة الأولى والوثائق المطلوبة.



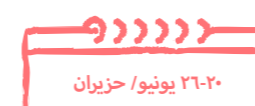
سنقوم بتصنيف الطلبات متى وكيف ستعرف المقعد الذي تم تأمينه؟

- بعد تقديم الطلبات، سيتم منح المقاعد وفقا للخطوات التالية:
٥. نشر قوائم درجات الأهلية المؤقتة ٢٦ أبريل/ نيسان\*
  ٦. التحديات الخاصة بدرجات الأهلية المؤقتة ابتداء من ٢٩ أبريل/ نيسان إلى ٣ مايو/ أيار، بما في ذلك هذين التاريخين\*
  ٧. سحب فض التعادل ٩ مايو/ أيار
  ٨. نشر قوائم درجات الأهلية النهائية ١٤ مايو/ أيار\*
  ٩. قوائم منح الأماكن ولوائح الانتظار ١٢ يونيو/ حزيران\*



### 4 تسجيل/ي

١٠. كأسرة قمر/قومي بتأكيد قبولك المكان المؤمن من خلال تسجيلك في المدرسة المخصصة.



### 5 سبداً السنة الدراسية الجديدة في



## قرري على أساس الثقة

# ٩٩%

من الطلاب يقومون بتأمين مقعد في واحد من الخيارات التي يختارونها.

ويضمن هذا النظام جودة التعليم في جميع مدارس النظام التعليمي. حدد ١٠ خيارات ذات أولوية.



### ١٠ خيارات وشبكة من الثقة

شاركوا في اختبار المدرسة كأسرة من خلال تحديد المكان الذي تريدون لأطفالك أن يتعلموا فيه. ولكن في بعض الأحيان، قد تتلقى المدرسة طلبات أكثر من الأماكن المتاحة.

تقدم جميع مدارس برشلونة مشاريع مثيرة جداً للاهتمام وتمتع بدعم من شبكة كبيرة من المختصين والمرافق والموارد.

حدد/ي ١٠ مدارس مع مراعاة ترتيب الأولوية واتخذ/ي قرارك بناءً على ما يلي:

- **معايير الأولوية** (ص ٨ و ٩).
- توفير أماكن مخصصة للأشقاء والطلاب ذوي الاحتياجات التعليمية الخاصة. يختلف عدد الأماكن المخصصة للتلاميذ ذوي الاحتياجات الخاصة وفقاً للمدرسة والمنطقة، وذلك لأهداف ترمي إلى التقدم نحو إلغاء الفصل العنصري وضمان العدالة. تعرّف/ي عليها في كل مدرسة.
- تفضيلاتك.



### في مرحلة من الحياة فكر في...

١. **المركز والمنطقة المحيطة به**  
فكر/ي في مسار طفلك الشخصي والتعليمي. سترافقهم شبكات المدرسة والحي الجديدين من خلال مرحلة من مراحل الارتباط والعيش والنمو التي ستستمر لعدة سنوات. هل يعجبك المشروع التعليمي، والقيم، والأسلوب التعليمي، وما إلى ذلك؟ ما هي المرافق والخدمات والموارد الموجودة في الحي للأطفال والشباب؟

٢. **القرب**  
اختيار مدرسة قريبة من المنزل يجعل تنظيم العائلة أسهل. ولكن قبل كل شيء، فإنه يعزز استقلال أطفالك، من خلال ذهابهم إلى المدرسة من لقاء أنفسهم، وبناء دائرة من الأصدقاء أو الاجتماع بأصدقائهم للقيام بالواجبات المدرسية.

٣. **تخصيص وتعيين المدارس الثانوية**  
تبذل المدارس الابتدائية والثانوية جهوداً جارية لتنسيق المشاريع والمناهج والمحتوى التعليمي. هذا يتيح للتلاميذ ربط المستويات التعليمية بعضها ببعض، سيخصص لكل مدرسة ابتدائية مدرسة ثانوية تابعة لها، مما يضمن الاستمرارية التعليمية.

### أي معلومات؟

عندما تبحث عن مدرسة، قمر/قومي بالتركيز على:

- **المشروع التعليمي للمدرسة**، أنشطة فريدة أو مشاريع رائدة وأسلوب تعليمي وقيم ودعم للطلاب وما إلى ذلك.
- **المجتمع التعليمي**: فريق التدريس (ملفات ذاتية، مسارات مهنية، الخ)، الأسر و AMPA أو AFA (الحياة المدرسية والمشاركة).
- **آلية العمل**: الجداول الزمنية، والرحلات، والحصص، والأنشطة اللاصفية، وخدمة المقصف وما إلى ذلك.
- **المدرسة والبيئة المعيشية**: وسائل الراحة، ومرافق الحي، ومسار المدرسة، وما إلى ذلك.
- **الأماكن المعروضة**، متوفرة للأشقاء في ٣٣ مقاعد مخصصة للطلاب ذوي الاحتياجات التعليمية الخاصة.

### ١٠٠%

من المدارس الحكومية الابتدائية والثانوية في المدينة ستكون جزءاً من برامج ابتكار الشبكات وأدوات التغيير خلال السنة الدراسية القادمة.

لا تضع/ي أي افتراضات قبل زيارة المدرسة.

### أين؟

**جلسات التزويد بالمعلومات**

ينظر الإتحاد محادثات في كل منطقة، تستهدف في المقام الأول العائلات التي يشرع أطفالها في التعليم المدرسي لأول مرة.

**الأيام المفتوحة**

قمر/قومي بزيارة المدارس، وخصوصاً المدارس الأقرب إلى منزلك. اكتشف/ي مساحاتها ومشاريعها اطرح/ي كل ما تحتاج معرفته حول فرق التدريس.

**المواقع الإلكترونية**

قمر/قومي بزيارة مواقع المدارس وموقع الإتحاد. فهي تحتوي على معلومات هامة عن المشاريع التعليمية والأنشطة اللاصفية وما إلى ذلك.

**عائلات**

اسأل/ي عائلات أخرى، AMPA [جمعية أولياء أمور التلاميذ] أو AFA [جمعية عائلات التلاميذ] في المدارس. سيقدمون لك التقييمات الشخصية الخاصة بهم.



## حان الوقت لمعرفة كل شيء!

السلوك الجيد هو أفضل حليف لك

### ✓ قمر/قومي بزيارة وتجربة

واستكشف قدر المستطاع من المدارس، وقابل/ي فرقتها شخصياً. هذه هي الطريقة الأكثر موثوقية للحصول على المعلومات واتخاذ قرار.

### ✓ اسأل/ي واستمع/ي وناقش/ي

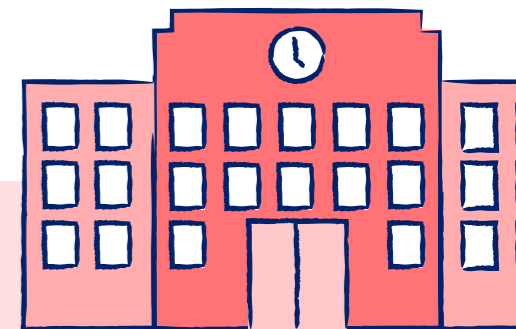
بعقل متفتح مع العائلات والمعلمين الذين تعرفهم/تعرفينهم (من حضنة طفلك أو من المدرسة الابتدائية الحالية) ومن المدارس التي تقوم/تقومين بزيارتها. يلتزم نظام التعليم برشلونة بأكمله بمشاريع مثيرة للاهتمام ومبتكرة. سيدهشك تنوع المدارس التي نعرضها بالقرب منك!

### ✓ فكر/ي مسبقاً وقمر/قومي بإعداد

أي أسئلة أو استفسارات ترغب/ين في طرحها في كل زيارة أو اجتماع تقوم/ين به

## مكتب

بعد تعيين المقاعد، لا تنسى/تسي تأكيد تسجيلك عن طريق التسجيل في المدرسة الجديدة. انتبه/ي إلى التواريخ على **edubcn.cat**. إذا لم تقم بالتسجيل خلال الفترة المحددة، فسوف تفقد/ين مقعدك المحجوز (مزيد من المعلومات في الصفحة ١٣).



\*بيانات مؤقتة  
قمر/قومي بتأكيدهما على [edubcn.cat](http://edubcn.cat).

## متى وكيف ستعرف المقعد الذي تم تأمينه؟

- يجب الانتباه إلى التقييم (edubcn.cat) لما يلي:
  - ✓ نشر القوائم المحتوية على درجات الأهلية المؤقتة: تحقق مما إذا كانت درجات المعايير صحيحة أم لا. ٢٦ أبريل/ نيسان\*.
  - ✓ التحديات: يمكنك الإشارة إلى الأخطاء في درجات الأهلية المؤقتة في المدرسة الذي اخترتها كخيارك الأول. من ٢٩ أبريل/ نيسان إلى ٣ مايو/ أيار، بما في ذلك هذين التاريخين\*.
  - ✓ سحب فض التعادل بالنسبة للعائلات التي تتقاسم نفس التنقيط والمقعد. ٩ مايو/ أيار\*.
  - ✓ نشر قوائم المحتوية على درجات القبول النهائية ١٤ مايو/ أيار\*.
  - ✓ العرض الأخير. توسيع نطاق الطلب: على سبيل الاستثناء، يمكن للأسر التي ليس لها مكان في أي مدرسة تقدمت بطلبها أن توسع نطاق الطلب إلى المدارس التي بها مقاعد شاغرة. من ٣٠ أبريل/ نيسان إلى ٣ مايو/ أيار، بما في ذلك هذين التاريخين\*.
  - ✓ نشر قائمة الطلاب المقبولين ثم لائحة الانتظار عند الحاجة لذلك. ستلقى رسالة باسم المدرسة التي عينت لك. من المهم جدا أن تكون بيانات الاتصال صحيحة. ١٢ يونيو/ حزيران\*.
- بعد تقديم الطلبات، تتم معالجة الطلبات في ظل ظروف متساوية وموضوعية وفقا لمعايير الأولوية. لكل طلب رقم تعريف، مما يضمن إمكانية تتبع الوثائق المقدمة وتقييمها.



يتعين على المدارس قبول جميع الطلبات خلال المهلة المحددة، ولا يجوز لها في أي ظرف من الظروف تلقي أي مدفوعات لقبول ملف ما أو حجز المقاعد.

يمكن تقديم نموذج طلب واحد فقط. إذا تم إرسال أكثر من ملف، فسيؤدي ذلك إلى إبطال حقوق الأولوية.

## ملء الطلب

- املأ/ي ٨ أقسام من النموذج وفقا لعائلة الطالب والوضع الشخصي:
١. بيانات الطالب
  ٢. بيانات المدرسة
  ٣. المقعد الذي تم التقدم إليه
  ٤. معايير محددة
  ٥. معايير عامة
  ٦. المعايير التكميلية
  ٧. اختيار طوعي في الدين
  ٨. وثيقة موقعة
- يجب أن تكون جميع البيانات المقدمة (الإقامة، والمعايير وما إلى ذلك) صحيحة ويمكن التحقق منها. قد تتخذ إجراءات قانونية للتحقق مما إذا كانت البيانات صحيحة أم لا. وفي حال رصد أي حالة غش، يتم فقدان المقعد المحجوز.
- يجب تقديم الطلب داخل الأجل المحدد. إن ترتيب التخصيص لا يعني أية أولوية أو حجز مكان.

## تقديم الطلبات

لا تترك/ي طلبك إلى اليوم الأخير لتقديمه إلى المدرسة. يمكنك القيام بذلك في مكتب المساعدة والإعلام التابع للاتحاد، أو مكاتب التسجيل التابعة للبلدية (OME) أو في مكتب مساعدة المواطنين والمعلومات (OAC).

### التسجيل المبدئي عبر الإنترنت

قمر/قومي بإدخال البيانات عبر الإنترنت ثم اطبع/ي الطلب من موقع [edubcn.cat](http://edubcn.cat).



### التسجيل المبدئي على الورق

قمر/قومي بملء نموذج الطلب الذي سوف تجده/تجديه في كل المدارس، أو على الموقع الإلكتروني للاتحاد أو في مكتبه الخاص بالمساعدة والإعلام، وكذلك عند مكاتب التسجيل (OME) ومكاتب مساعدة وتزويد المواطنين بالمعلومات (OAC).



### وثائق

قمر/قومي بالإطلاع على الصفحة ١٢ للحصول على الوثائق الداعمة الأساسية التي يجب عليك إرفاقها مع طلبك عند تقديمه.



### التقويم

تأكد/ي من البيانات النهائية على موقع [edubcn.cat](http://edubcn.cat) أو المدارس المعنية.



يجب تقديم عنوان بريد إلكتروني وينصح بإعطاء رقم هاتف محمول. احرص/ي على كتابته بشكل صحيح وواضح.

● فكر/ي جيدا في اختيارك الأول: يجب أن يكون الخيار الذي تفضله/تفضليته والذي تحدده علامات المعايير.

● إملأ الخيارات ١٠: جميع المدارس تتوفر على مشاريع ذات جودة وهو ما سيوفر لك المزيد من الإمكانيات لتأمين مقعد في واحدة من المدارس التي تفضلها/تفضلينها.

● بمجرد إرسال ترتيب خياراتك لا يمكن تغييرها.



## معايير الأولوية: كيف يمكنك الوصول إلى المكان الذي تريد؟

يعطي النظام الأولوية لنماذج  
التعليمية المحلية (الحضانة  
والإبتدائية) واستمرارية التعليم  
(الثانوية). اطلع/ي على المنطقة  
الشاملة لمنزلك والمدارس المحلية.

### ٤ من كل ١٠

أسر لديها أشقاء في نفس المدرسة  
وحصلوا على ٤٠ نقطة (سنة ٢٠١٨).

- ✓ إذا كانت مدرسة ما تتلقى طلبات أكثر من  
**المقاعد المتاحة لديها**، فإن معايير الأولوية  
هي من تحدد الطفل/ة الذي/التي له/ها  
الأسبقية.
- ✓ يتم الحصول على مقعد في المدرسة فقط من  
خلال تطبيق **المعايير العامة** وعند الاقتضاء،  
يتم اللجوء إلى المعايير التكميلية.
- ✓ هذه المعايير تمنح نقاطاً للأسر وفقاً لظروف  
**مختلفة**.



### أشقاء أو والد/ة في المدرسة\*

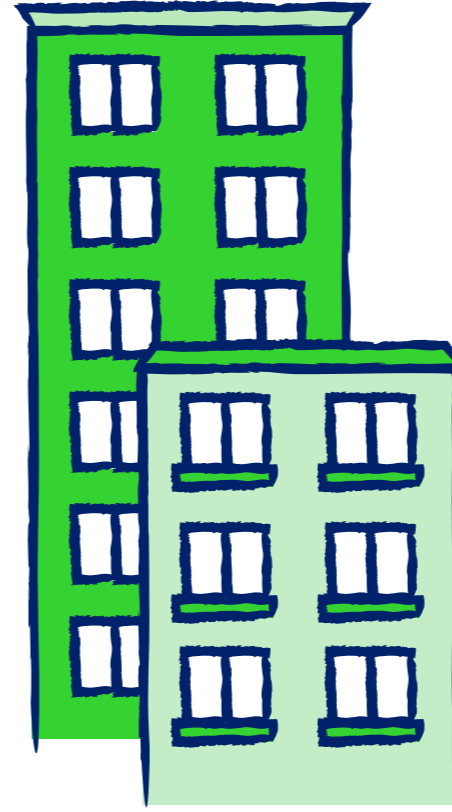
- عندما يكون للطالب أشقاء متعلمين في  
المدرسة، أو والد/ة أو أوصياء قانونيين يعملون  
في المدرسة: **٤٠ نقطة**.
- وينطبق ذلك أيضاً على الطلاب الذين تربوا في  
حضانة أسرة بحسب أفراد الأسر الحاضنة.
- تعتبر رياض الأطفال والمدرسة الإبتدائية  
والمدرسة الثانوية التابعة لها "مركزاً واحداً"  
حيث ينتمي الأول فقط إلى الأخير. يطبق  
التنقيط أيضاً عندما تكون مدرستان في طور  
الضم أو الاندماج لتصبحا مركزاً واحداً.

- ✓ وفي حالة **التعادل** تتبع الطلبات الترتيب الذي  
ينتج عن السحب العام
- ✓ **تعتبر المنطقة الشاملة** عاملاً مهماً في  
الحصول على النقاط: على أساس **عنوان  
منزلك**، يمكنك معرفة أي المدارس العمومية  
أو الخاصة بمساعدة الدولة يمكنك من  
الحصول على أعلى الدرجات لقريةها



### الإتماء

- بشكل عام، يتم أخذ الإتماء بعين الاعتبار عند  
طلب مقعد في مدرسة ثانوية. ومع ذلك، في  
بعض الحالات الاستثنائية، فإن الأسر التي لديها  
أطفال في السنة الأخيرة من مركز ما يوفر فقط  
التعليم الإبتدائي، يجب عليها في هذه الحالة  
تحديد الإتماء وطلب مواصلة التعليم الإبتدائي  
في مركز ينتمون إليه.



### مدارس محلية\*

يتعين عليك ذكر ظروف المدرسة المحلية، مع الأخذ  
بعين الاعتبار المدرسة التي حددتها في الخيار الأول  
لطلبك. ولا يمكن تجميع النقاط المتعلقة بهذه  
الحالات المختلفة.

- إذا كان مكان إقامة التلميذ في المنطقة  
الشاملة للمدرسة: **٣٠ نقطة**.
- إذا كان **مكان عمل** (الوالدة/ة أو الوصي) في  
المنطقة الشاملة للمدرسة: **٢٠ نقطة**.
- في حالة الحضانة والتعليم الإبتدائي، إذا كانت  
الإقامة المعتادة تتواجد في نفس المنطقة  
**البلدية** كمدرسة، ولكن ليس في نفس المنطقة  
الشاملة: **١٥ نقطة**.
- إذا كان الإقامة المعتادة في نفس البلدية التي  
تقدمت بها المدرسة في أول مرة ولكن ليس في  
منطقتها الشاملة: **١٠ نقطة**.



### الأطفال أو الوالدة/ة ذوي الإعاقة\*

- عندما يكون الطالب أو والده/ته أو الوصي عليه  
أو شقيقه لديه إعاقة معترف بها تعادل أو تزيد  
عن **٣٣٪: ١٠ نقطة**.



### الحد الأدنى للدخل\*

- عندما يكون الوالد/ة أو الوصي مستفيداً من  
دعم الدخل، يحسب ذلك وفقاً للأطفال تحت  
رعايته: **١٠ نقاط**.



\*يتطلب وثائق داعمة.

**٨ من كل ١٠**  
أسر قامت بتعليم أطفالها في مدرسة  
محلية وحصلت على **٣٠ نقطة** (٢٠١٨).

- كل معيار غير معتمد داخل الموعد  
النهائي لا يؤخذ بعين الاعتبار  
لأغراض درجة الأهلية.
- انظر إلى الوثائق التي يتعين  
تقديمها لكل معيار في الصفحة ١٢.

### معايير تكميلية\*

- إذا كان الطالب جزءاً من عائلة  
كبيرة أو ينتمي لعائلة قاصر عليها  
أحد الوالدين فقط: **١٥ نقطة**.
- **ميزة جديدة:** لم يعد يعتبر وجود  
مرض مزمن (الجهاز الهضمي،  
الغدود الصماء أو التمثيل الغذائي،  
بما في ذلك السيلياك) أو الحالات  
التي يكون فيها الوالد/الوالدة أو  
الوصي أو الأخوة قد درسوا في نفس  
المركز بمثابة معايير تكميلية.

# أين يمكنك العثور على مزيد من المعلومات؟

نقاط المعلومات للأسر التي لديها أطفال ذوي احتياجات خاصة:

- يوجد في كل مقاطعة فريق استشاري وتوجيه نفسي متخصص (EAP) متخصص في توفير التوجيه والمساعدة للأسر التي لديها أطفال ذوي احتياجات تعليمية خاصة.
- كأسرة يمكنكم ترتيب زيارة خاصة مع EAP التابع لحكمكم.
- للحصول على معلومات يرجى الدخول على [edubcn.cat](http://edubcn.cat) أو الإتصال بالرقم ٠١٠.

## المساعدة وجهها لوجه



- الحضانة والمدارس الابتدائية والثانوية
- مكتب المساعدة والمعلومات**  
الاتحاد التعليمي في برشلونة  
Pl. d'Urquinaona, 6
- مكاتب التسجيل في المدارس**  
يمكن للعائلات التي تختار مدرسة في سيوتات فيلا ونو باريز وسانت أندرو الإتصال والحصول على معلومات وتقديم طلب التسجيل المبدئي في المكاتب البلدية التي تعمل في هذه المناطق.

Ciutat Vella  
Placeta del Pi, 2

Nou Barris  
C/ de Nil, 27 baixos

Sant Andreu C/ de Sant Adrià, 20  
(former Fabra i Coats offices)

## نقاط معلومات أخرى



- مكاتب المساعدة والتزويد المواطنين بالمعلومات<sup>1</sup>**  
مجلس مدينة برشلونة  
مكتب Sant Miquel لمساعدة المواطنين والمعلومات<sup>1</sup>  
Pl. de Sant Miquel, 3

دائرة Ciutat Vella  
C/ de les Ramalleres, 17

بلدية l'Eixample  
C/ d'Aragó, 328

بلدية Saints-Montju  
C/ de la Creu Coberta, 104

بلدية Les Corts  
Pl. de Comas, 18

District of Sarrià-Sant Gervasi  
C/ d'Anglí, 31

بلدية Gràcia  
Pl. de la Vila de Gràcia, 2

بلدية Horta-Guinardó  
C/ de Lepant, 387

بلدية Nou Barris  
Pl. Major de Nou Barris, 1

بلدية Sant Andreu  
C/ del Segre, 24

بلدية Sant Martí  
Pl. de Valenti Almirall, 1

## المساعدة عبر الانترنت



- ٠١٢ مساعدة المواطنين والمعلومات<sup>2</sup>
- ٠١٠ مجلس مدينة برشلونة<sup>2</sup>



- [edubcn.cat](http://edubcn.cat)  
اتحاد التعليم في برشلونة
- [educacio.gencat.cat](http://educacio.gencat.cat)  
قسم التربية
- [barcelona.cat/educacio](http://barcelona.cat/educacio)  
مجلس مدينة برشلونة



١. تحتاج لحجز موعد مسبق لطلب المعلومات و/ أو تنفيذ هذا الإجراء في مكتب مساعدة المواطنين والمعلومات (OAC) عن طريق: [ajuntament.barcelona.cat/cita-ajuntament.barcelona.cat/cita-](http://ajuntament.barcelona.cat/cita-ajuntament.barcelona.cat/cita-) استخدام الإجراءات والخدمات (BCN-Point).  
-الاتصال ب-٠١٠.  
-عبر الهاتف، بتحميل التطبيق ([www.mobileid.cat/ca](http://www.mobileid.cat/ca)).

٢. تكلفة المكالمات وفقا لشركة الاتصالات.

يمكنك معاينة عناوين المكتب وكذلك مواقع المقصورات وشروط الخدمة ٠١٠ على [ajuntament.barcelona.cat/atenciociudadana](http://ajuntament.barcelona.cat/atenciociudadana).



## المستندات المطلوبة

### التسجيل المبدئي

#### المستندات الأساسية

(يجب تقديمها في جميع الحالات)

- **أصل ونسخة عن دفتر العائلة** وغيرها من الوثائق ذات الصلة بالنسب. وإذا كان الطالب لدى أسرة حاضنة، قرار الرعاية الصادر عن إدارة الرعاية الاجتماعية والأسرة.

- **أصل ونسخة عن بطاقة الهوية الوطنية لمقدم الطلب** (الوالدة أو الوصي) أو، إذا كان مواطناً أجنبياً، تصاريح إقامة تبين رقم هوية المقيمين الأجانب (NIE) أو رقم جواز سفرهم. إذا كان مواطناً أجنبياً من الاتحاد الأوروبي، بطاقة الهوية لبلده الأصلي.

- **أصل ونسخة عن بطاقة الهوية الوطنية للطالب** حين يكون عمرهم أكبر من ١٤ عاماً أو يكون لهم بطاقة هوية خاصة بهم على الرغم من كونهم أصغر من ١٤ عاماً. وكاستثناء، يمكن تأكيد هوية أو قرابة الطالب ببطاقة هوية، أو دفتر العائلة لبلدهم الأصلي أو الوثائق البديلة التي قد تكون متوافرة.

- يجب تقديم **الوثائق الداعمة للمعايير** فقط إن تم وضع علامة عليها في الطلب.

#### معايير عامة

##### أشقاء تعلموا في نفس المدرسة

هناك بعض الظروف التي يمكن التحقق منها مباشرة من قبل المدرسة، وبالتالي لا تتطلب أي وثائق لتقديمها.

- حين يكون لدى الطالب، عند تقديم طلب التسجيل المبدئي، أخ شقيق يتعلم في المدرسة.
- وعندما يقوم الوالدة/ أو الوصي، عند تقديم طلب التسجيل المبدئي، بأداء نشاط متواصل شخصياً لمدة لا تقل عن ١٠ ساعات في الأسبوع، مع التعيين المؤقت أو البديل المقابل أو بموجب عقد عمل أو إداري.

- عندما يصرح أن أحد الأشقاء قد تلقى تعليمه في المدرسة الحكومية نفسها التي يقدم فيها طلبه للحصول على مقعد، في هذه الحالة يجب تقديم شهادة من المركز الذي تلقى تعليمه فيه.

##### المدارس المحلية حسب الإقامة المعتادة

أصل ونسخة عن بطاقة الهوية الوطنية لمقدم الطلب، وإذا كان أجنبياً، تصريح الإقامة المتضمن رقم هوية المقيمين الأجانب.

- وإذا كان السكن المعتاد المذكور لا يتطابق مع الإقامة التي تظهر على بطاقة الهوية الوطنية أو بطاقة الإقامة التي تبين رقم الهوية الوطنية أو أن الشخص المعني ليس له رقم هوية مقيم أجنبي يجب تقديم شهادة البلدية أو شهادة التعايش ويجب أن تتضمن أنه يعيش مع مقدم الطلب.

- يجب تقديم بطاقات الهوية الوطنية التي لم يتم تقديمها من قبل أثناء التسجيل.

- عندما يكون مكان العمل، بموجب هذه المعايير، يعتبر كمكان إقامة يجب تقديم نسخة من عقد العمل أو شهادة صادرة عن الشركة تحقيقاً لهذه الغاية. عندما يكون العاملون يعملون لحسابهم الخاص يؤخذ بعين الاعتبار الإقامة المؤكدة مع الإيرادات الداخلية ويجب أن تدعم بنسخة من النموذج لتسجيل السجل الضريبي، والتعديل وعدم التسجيل مع سجل دافعي الضرائب (النموذج ٠٣٦).

**الحد الأدنى للدخل** (الدخل السنوي للوحدة الأسرية) الوثائق التي تثبت أن الشخص المعني مستفيد من دعم الدخل.

**إعاقة الطالب أو الوالدة أو الأخ.** الوثيقة الأصلية وصورة من شهادة الإعاقة للشخص الذي يدعي استيفاء هذا الشرط، الصادر عن إدارة الرعاية الاجتماعية والأسرة.

#### معايير تكميلية

##### أسرة كبيرة أو قائل عليها أحد الوالدين فقط

أصل وصورة عن بطاقة الأسرة الكبيرة أو القائل عليها أحد الوالدين صالحة حالياً، والصادرة عن إدارة الرعاية الاجتماعية والأسرة. وإذا لم يكن ذلك متاحاً، يجب على الشخص المعني أن يقدم الشهادة المؤقتة التي تصدرها الإدارة نفسها أثناء تجهيز البطاقة. لا تستخدم طلبات البطاقات لتأكيد هذا الوضع.

### مكتب

بعد الانتهاء من عملية تخصيص المقاعد يجب أن يتم التسجيل رسمياً خلال المهلة المحددة. يتعين تقديم ما يلي:

- وثائق تؤكد الامتثال للمتطلبات الأكاديمية أو غيرها التي تحددها المدرسة.
- إذا لم يكن من الممكن تقديم بطاقة الهوية الوطنية المجددة بالعنوان الجديد (حين يوجد تغيير في الإقامة، وهو ما تظهره شهادة التعايش التي تم تقديمها مع الطلب)، يجب تقديمها أثناء التسجيل.
- نسخة من بطاقة التلقيح تظهر جرعات اللقاحات المتلقاة بالإضافة إلى التواريخ المقابلة لها. إذا لم يتم تلقيح الطالب، لأسباب طبية أو غيرها، يجب إصدار شهادة طبية رسمية تبرز ذلك.

تقديم بيانات زائفة أو احتيالية بالإضافة إلى تقديم أكثر من طلب واحد سيؤدي إلى إبطال أي حقوق أولوية محتملة.

يجب إرسال الطلبات (أو إيصالات الطلبات المرسلة عبر الإنترنت) والمستندات خلال المهلة المحددة لذلك.



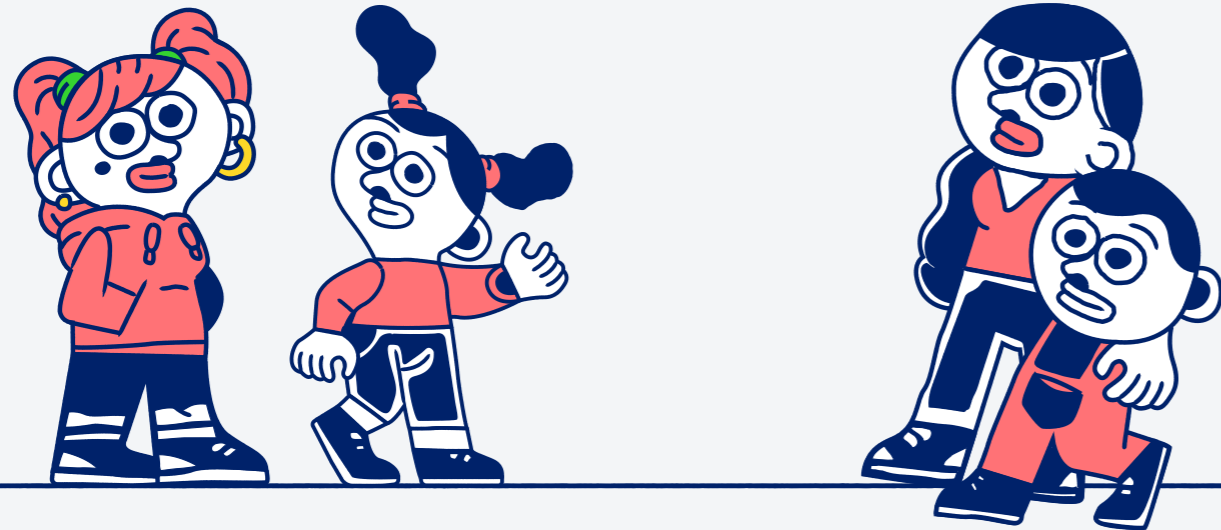
## نريد مشاركة اقتراح معك: نريد أن نتعلم وننمو كفريق!

ماذا يعني تكوين فريق في مجال التعليم؟ يعني ذلك أن يعمل مختصي التربية وغيرهم من المهنيين والعائلات والجميع في أحياء المدينة على تحقيق الهدف نفسه: دعم أطفالنا وشبابنا بالموارد والمعارف والخبرات التي تساعدنا على النمو والشروع في مساراتهم عبر الحياة مع كل ما يمكن أن تقدمه مدينة متقدمة كبرشلونة.

تكوين فريق لكل طفل/ة وشاب/ة.  
تكوين فريق يكون فيه الكل ناجحاً.  
تكوين فريق يكون فيه الكل رابحاً.

### وتذكر/ي...!

- حضور الأيام المفتوحة.
- تقديم عنوان بريد إلكتروني ورقم هاتف محمول في طلب التسجيل المبدئي الخاص بك.
- املأي الخيارات العشرة.
- قم/قومي بتضمين وثائق داعمة لمعايير الأولوية.
- قم/قومي بتسليم طلبك شخصياً.





# نشك فرفقا فف الفعفم

فففر برشلونة بأفر من ٤٠٠ مدرسة و ٢٠٠٠٠ مهف و  
١٥٠٠٠٠ أسرة فعملون معا من أفل مسفبل كل طفل/ة



## مرحلة جديدة، نحن نتمو من خلال إنشاء فريق

مرحلة جديدة من التعليم لأطفالك على وشك البداية في المدارس الثانوية في برشلونة. سوف تتحد المدينة لدعمك في نموهم وتعلمهم وضمان بناء البرنامج التعليمي المستقبلي لكل طفل/ة وشاب/ة في برشلونة. سيكون لكم أيضاً كأس دورا رئيسيا .



### أسر و أطفال P3: مرحبا!

التعليمي الرحب بالمدينة!  
حان الوقت للاستعداد للانطلاق.

إنه وقت مهم لأسرتكم. و من أجل النظام التعليمي  
في برشلونة، الذي سيستهل السنة الدراسية بأكثر من  
١٣٨٠٠ طفل في P3.

اكتشف/ي كيف يستعد المعلم والمراقب والحاجب  
وغيرهم من المهنيين للترحيب بك في المجتمع

المدرسة التي نريد...

معاً نشكل فريقاً

١٥٠٠٠٠ أسرة

التكافؤ

الابتكار

الاستمرارية التعليمية

من خلال التعاون، تقوم المدارس  
التعليمية الابتدائية والثانوية بدعم  
١٨٠٠٠٠ مساراً تعليمياً مستقبلياً متلاحماً

إنهم يشكلون فريقاً!

عند مشاركتكم كأس و تشكيلكم جزءاً من الحياة المدرسية فأنتم  
تحسنون من تعليم أطفالكم.

أخصص في أيام الخميس، وقتاً للمطالعة  
مع ابنتي ومقابلة زملائها/زميلاتها.

تبادل كل صباح الحديث لبضع  
دقائق مع الأسر.

المشاركة

١٨٠٠٠٠ طالب.

التنوع

القرب



## إنهم يشكلون فريقاً!

الأطفال والشباب يطورون من مهاراتهم معاً. في الوقت ذاته كمجتمع تعليمي لجعل برشونة أكثر الفتحا وشمولية.

## ما التعليم الذي نريده في برشونة؟

أتود من راعدة أن تأتي للقيام بمشروع الألعاب الأولمبية في المنزل؟

أجل، ستقدم لي مصروفاً، إنها تستمتع كثيراً عندما يكونان معاً.



### التنوع في كل فصل دراسي

نؤمن بأننا نود توفير مدرسة للجميع. لأننا نعلم أن التقدم التعليمي يتحسن عندما ننمو في مجموعات متنوعة ومتوازنة. و من هنا تقديمنا للدعم التربوي (CRP، EAP، LIC...) والمنح الدراسية والأماكن المحجوزة للطلاب ذوي الاحتياجات التعليمية الخاصة... لضمان العدل وتكافؤ الفرص التعليمية لكل طفل/ة وشاب/ة. لأن كل نجاح فردي يدل على نجاح النظام بأكمله.

### الابتكار في كل مدرسة

نبتهر من أجل تعليم عالي الجودة ومتنوع وذو فرص متكافئة. خلال العام الدراسي القادم، ستكون جميع المدارس الحكومية الابتدائية والثانوية جزءاً من شبكات وأدوات التغيير الخاصة ببرامج الابتكار. تتوفر برشونة على مراكز ومشاريع تعليمية عديدة. وتتمتع جميعها بدعم شبكة من المهنيين والخدمات والموارد من أجل ضمان جودة وتكافؤ مساراتهم التعليمية.

### المفتاح هو التلقي والمشاركة.

المشاركة تغني المدارس بينما يتعلم التلاميذ بشكل أفضل في مدرسة ديناميكية. تعد المسؤولية المشتركة شرطاً ضرورياً لتحقيق النجاح في مجال التعليم. يجب علينا جميعاً، بما في ذلك العائلات، أن نشارك في تعليم الأطفال. لأن الاهتمام للنشاط للعائلات بالأنشطة المدرسية لأطفالهم أساسي لنجاحهم. وضع الثقة في المهنيين وفي قدرات كل مدرسة تدل أيضاً على مرافقتهم.

## كيف نصنع مدرسة يكون فيها الكل فائزاً؟

إذا بنينا مجتمعاً فيه مدارس تعكس تنوع كل حي، حيث نتعلم المحفز والجميع يشارك... فحينئذ سيكون الجميع فائزاً. لأننا حينئذ نكون قد أنشأنا فريقاً لكل طفل/ة وشاب/ة. نجاح كل طفل/ة هو نجاح الجميع.

### النمو بالقرب من المنزل

التمدرس المحلي هو قيمة لنمو الأطفال والشباب الذين يذهبون إلى المدرسة ويعودون منها مشياً على الأقدام، جامعين بين وقت المدرسة وأنشطة ما بعد المدرسة بالقرب من المنزل، بالإضافة إلى الاجتماع بأصدقاء الحي... التمدرس المحلي يعني موازنة الحياة التعليمية في المجتمع والحياة السكنية.

### الترباط بين المدارس الابتدائية والثانوية

التعليم والنمو وضمان الاستمرارية التعليمية. نعمل لضمان أن لكل مدرسة ابتدائية مدرسة ثانوية تابعة لها. لهذا السبب تشارك المراكز والمهنيين في الأساليب والبرامج التعليمية بهدف واحد: الربط بين الانتقال من التعليم الابتدائي إلى التعليم الثانوي، وبالتالي ضمان أن الطلاب يتبعون مسارات تعليمية متماسكة ومركزة بشكل جيد.



## من يشكل الفريق؟

للجميع دور مهم في التعليم وعلى كل فرد القيام بدوره. داخل وخارج الفصل الدراسي. لقد تعلمنا أنه إن أردنا العمل بشكل لائق فعلياً العمل كفريق: عن طريق التعاون وإثراء حياتنا والمشاركة. نحن نتعاون ونتواصل لتحويل مشروع تعليم المدينة إلى واقع معاش. مركزاً تلو المركز، حياً تلو الحي، منطقة تلو المنطقة.

## برشلونة مدينة تعليمية بموارد وخدمات تعليمية للعائلات والأطفال والشباب.

## إنهم يشكلون فريقاً!

نتواصل عندما لا تكون المدارس وحدها. نشكل فريقاً عندما نساعد الأطفال والشباب في الحصول على قيمهم و تطلعاتهم من أجل النمو. داخل المدرسة وخارجها



نشكل فريقاً في المدرسة

نشكل فريقاً مع المدارس

نشكل فريقاً في المدينة



## سلطة متوافقة مع الشبكة التعليمية للمدينة

لقد عمل اتحاد برشلونة للتعليم جنباً إلى جنب مع حكومة كاتالونيا ومجلس مدينة برشلونة على مدى السنوات العشر الماضية، على تحسين إدارة التعليم وجعله أكثر محلية. نحن الهيئة التعليمية الوحيدة في برشلونة التي تعمل على تعزيز وتنسيق شبكة تعليمية كبيرة مؤلفة من ٢٣٧ مركزاً حكومياً و١٧٦ مركزاً مدعوماً من الدولة، مع أكثر من ١١٠٠٠ مختص. ونطمح إلى: لخلق مواطنين جريئين ومتمكنين من المستقبل.

### نطالب

بتعليم ديناميكي وفي تطور مستمر. نشارك وننبه المعلمين والمتخصصين ليدركوا جيداً واقع التعليم. تعمل أكثر من ٢٢ شبكة ومجموعة عمل من أجل التغيير والإبداع التربوي في أكثر من ٤٠٠ مركزاً في المدينة. نحن نقوم بالاستجابة وتوفير المزيد من الفرص في المسارات التعليمية للأطفال والشباب والراشدين في برشلونة.

### نحن محليون وميسرون

يبلغ عدداً أكثر من ٥٠٠ مختص محلي يعملون في المدارس الحكومية ويدعمونها. نرافقهم في أنشطتهم اليومية، مسهلين الظروف اللازمة لإنشاء مشاريع تعليمية فريدة ومميّزة في جميع مدارس المدينة، بينما نعزز استقلالية كل مدرسة.

### نحن أصحاب القرار الجريء والمتلاحم.

تحتاج المدن المركبة مثل برشلونة إلى جهود متضافرة وسلطة واحدة من أجل التعليم، بحيث تكون قادرة على مواءمة وتنسيق كل سلطة وكل شخص منا يعمل في مجال التعليم من منظور ومشاريع مشتركة. عندما نمرج الموارد بكفاءة يمكننا مضاعفة النتائج المتوقعة!

## إنهم يشكلون فريقاً!

شبكة المعلمين والحصول على مشورة الخبراء من خدمات مثل مراكز الموارد التعليمية. معاً نلبي الاحتياجات التعليمية لكل صف وكل مركز.

لقد أنشأنا مشروعاً جديداً يجمع بين الرياضيات والطبخ!

رائع! هل ستحضر/ين اجتماع الشبكة وتخبزنا/تخبزينا بكل شيء عنه؟

