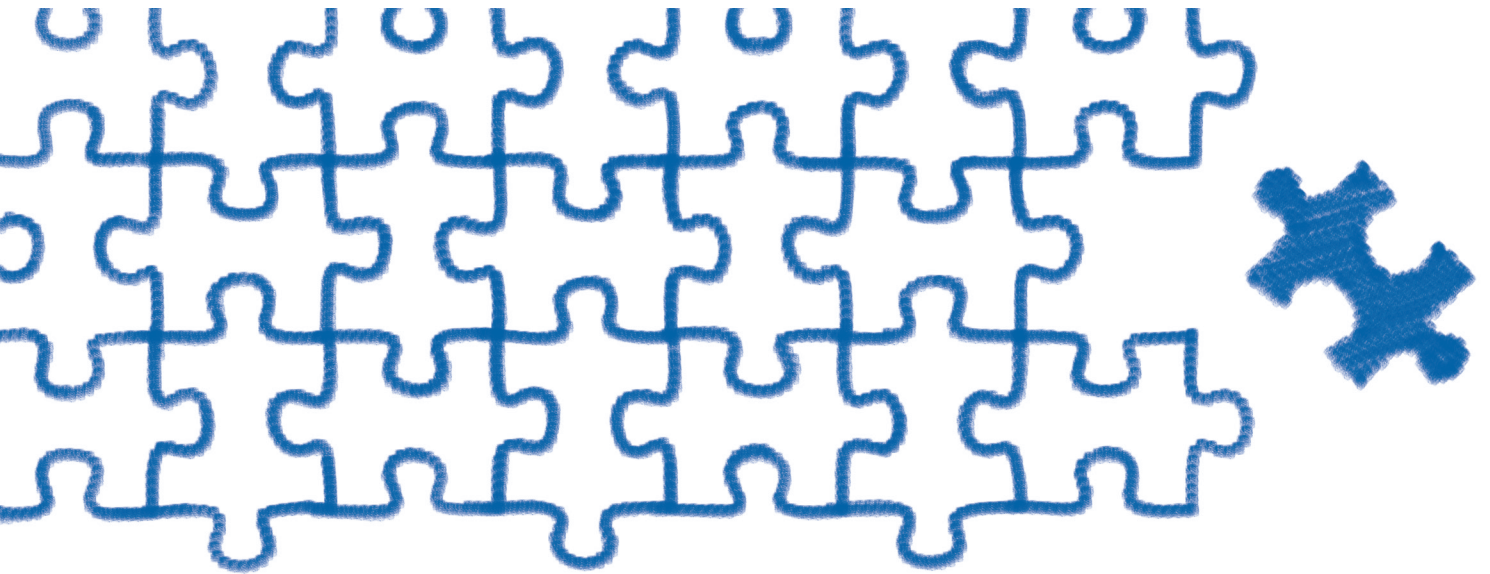


# Pla d'educació per a l'èxit escolar 2014-2016

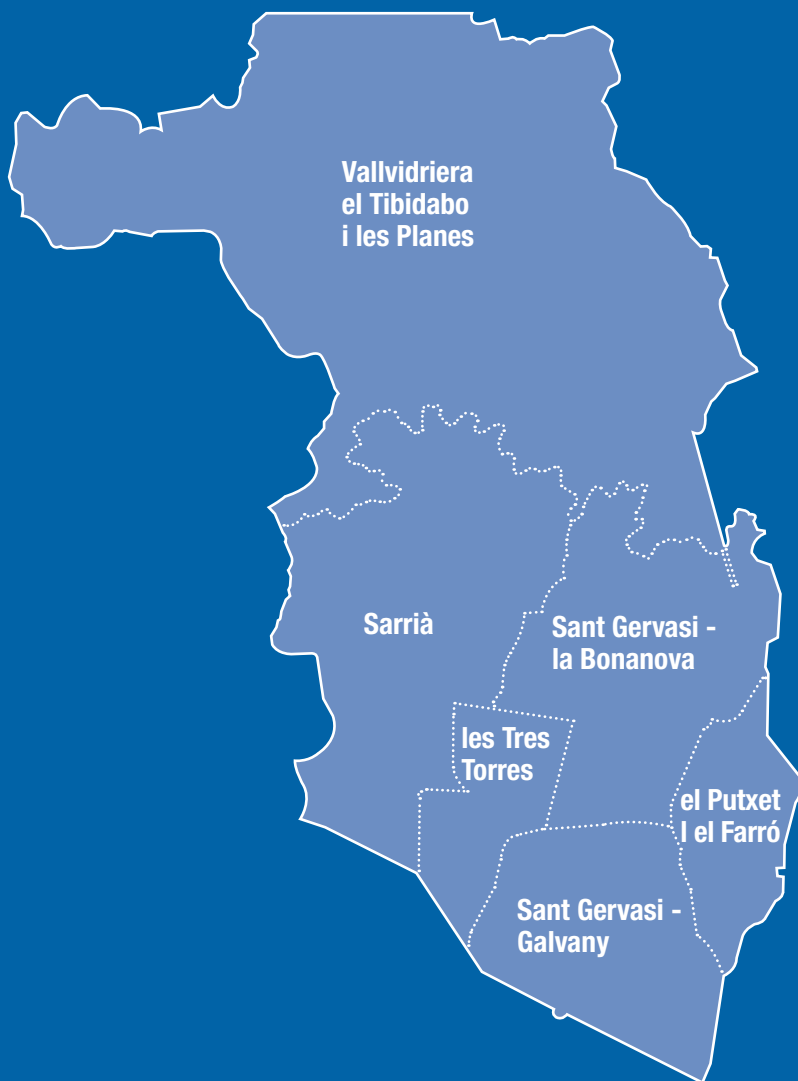
## SARRIÀ-SANT GERVASI



Consorci d'Educació  
de Barcelona  
Generalitat de Catalunya  
Ajuntament de Barcelona

Ajuntament de  
Barcelona





**SARRIÀ-SANT GERVASI**

## Índex

---

<b>Introducció</b>	4
<b>1 La millora de l'èxit escolar: referents i indicadors</b>	6
<b>2 Situació sociodemogràfica i educativa del districte de Sarrià - Sant Gervasi</b>	8
Dades sociodemogràfiques	8
Dades d'escolarització	10
Dades de l'entorn escolar	11
Dades de l'èxit escolar	12
<b>3 Actuacions per a la millora de l'èxit escolar i la seva concreció als centres educatius del districte de Sarrià - Sant Gervasi</b>	15
Actuacions de suport i assessorament per a la millora del projecte educatiu dels centres	15
Àmbit de les noves tecnologies	16
Àmbit científic i de recerca	17
Àmbit lingüístic	18
Àmbit artístic i cultural	19
Àmbit de ciutadania	19
Àmbit esportiu	19
Àmbit de la salut	20
Actuacions per a la prevenció de l'absentisme i la reducció de l'abandonament prematur	20
<b>4 Actuacions de l'entorn educatiu i la seva concreció al districte de Sarrià - Sant Gervasi</b>	23
Àmbit de reforç escolar	23
Projectes de relació escola-territori	24
Àmbit de famílies	24
Àmbit esportiu i de lleure	25
<b>5 Seguiment i avaluació del pla</b>	26
<b>Annex I</b>	
Llistat de centres educatius del districte	27
<b>Annex II</b>	
Equipaments i recursos municipals en l'àmbit educatiu del districte	30

## Introducció

L'èxit escolar ha esdevingut, els darrers anys, un objectiu prioritari dels sistemes educatius europeus. Tothom està d'acord que, en la línia dels plantejaments de la Unió Europea en educació i formació, cal assolir millors resultats escolars i incrementar el nivell formatiu dels ciutadans. La millora de l'èxit escolar, a més d'incrementar les oportunitats de l'alumnat perquè permet la seva continuïtat en els ensenyaments postobligatoris, esdevé l'indicador més objectiu de la millora dels centres i de la competència professional del professorat.

El Consorci d'Educació i el districte de Sarrià – Sant Gervasi es comprometen a aconseguir incrementar, curs rere curs, el nombre de graduats en educació secundària i els percentatges d'alumnes que continuen els estudis en ensenyaments postobligatoris, reduint tant com sigui possible l'abandonament prematur. Per aquest motiu els darrers cursos el Consorci ha impulsat actuacions dirigides a l'èxit escolar, en col·laboració amb l'Ajuntament de Barcelona, a través dels districtes i de l'Institut Municipal d'Educació de Barcelona (IMEB).

Aquestes actuacions impliquen també la Inspecció i, especialment, els centres i el professorat, perquè el més important perquè els alumnes obtinguin bons resultats és la seva feina diària, en la qual han de mantenir sempre un alt nivell d'exigència, sovint en situacions d'alta complexitat, de vegades en contextos socials desfavorits, i han de saber respondre a necessitats molt diverses treballant en equip i aprofitant les possibilitats que ofereix l'autonomia de centre.

Es tracta que el compromís institucional i l'actuació dels centres es complementin per tal que el conjunt dels recursos disponibles en l'àmbit educatiu es posin al servei de la millora dels resultats dels alumnes.

A la ciutat de Barcelona, el nombre de graduats en educació secundària se situa molt per sobre del percentatge esperat per al 2018 per al conjunt de Catalunya. Tanmateix, es tracta del resultat de situacions molt diverses, perquè les dades són notablement diferents entre els districtes i barris de la ciutat. Per aquesta raó, el Consorci es planteja l'objectiu prioritari d'aconseguir la millora general dels resultats educatius, posant un èmfasi específic en els districtes i els barris amb percentatges més baixos d'èxit, i fer-ho en condicions d'equitat.

Per aconseguir-ho, és necessari dur a terme plans de treball per a l'èxit escolar a tots els districtes de la ciutat, com a eina de col·laboració al territori, entre el Consorci d'Educació i l'Ajuntament de Barcelona. Els esmentats plans de treball per a l'èxit escolar han d'establir les prioritats en l'àmbit educatiu de cada districte, adequant a les diverses realitats territorials els objectius generals per a la ciutat, mitjançant una anàlisi compartida de les necessitats i dels recursos disponibles entre el Consorci i cada districte.

Com a resultat d'aquesta anàlisi, la col·laboració al territori entre l'Ajuntament de Barcelona i el Consorci s'ha concretat al districte de Sarrià – Sant Gervasi en un pla d'educació per al període 2014-2016 amb les actuacions i prioritats que s'indiquen més endavant,

i que cada administració haurà de desenvolupar en l'exercici de les seves competències. Aquest conjunt d'accions van encaminades fonamentalment a la millora de l'èxit escolar i impliquen els tècnics del Consorci d'Educació de Barcelona, la Inspecció educativa i els tècnics del districte i de l'IMEB.

Aquest pla d'educació ofereix dades i indicadors sobre la situació sociodemogràfica i educativa del districte de Sarrià – Sant Gervasi, i s'estructura en dos grans eixos d'actuacions: d'una banda, les actuacions als mateixos centres educatius per a la millora de l'èxit escolar, i, d'altra banda, les actuacions de l'entorn educatiu, fruit del treball i la interacció de famílies, entitats i la comunitat educativa al territori. Els mecanismes d'avaluació i seguiment permetran adaptar el pla a noves necessitats i a les modificacions que es considerin convenients, atenent els diferents agents que intervenen en l'àmbit educatiu del districte.

## La millora de l'èxit escolar: referents i indicadors

El curs 2012-2013, el Departament d'Ensenyament va posar en marxa el «Pla per a la reducció del fracàs escolar a Catalunya 2012-2018. Ofensiva de país a favor de l'èxit escolar», que constitueix un dels principals referents per a les accions dirigides a la millora dels resultats de l'alumnat.

Els objectius i indicadors principals del pla impulsat pel Departament d'Ensenyament són els següents:

- Millorar el nivell competencial dels alumnes d'educació primària en llengües i matemàtiques per reduir, al final del 2018, el percentatge d'alumnes amb baix rendiment per sota del 15 %, i aconseguir un percentatge d'alumnes amb alt rendiment superior al 40 % (proves de 6è).
- Millorar el nivell competencial dels alumnes d'ESO en llengües i matemàtiques per reduir, al final del 2018, el percentatge d'alumnes de 15 anys amb baix rendiment per sota del 15 %, i aconseguir un percentatge d'alumnes de 15 anys amb alt rendiment igual o superior al 30 % (proves de 4t d'ESO).
- Millorar el rendiment acadèmic dels alumnes d'ESO i aconseguir una taxa de graduats en ESO amb relació a la matrícula de 4t curs superior o igual al 85 % al final del 2018. A la ciutat de Barcelona, el nombre de graduats sobre avaluats en educació secundària se situa al 89,6 %, mentre que als centres del districte de Sarrià- Sant Gervasi aquesta xifra és del 96,2 %.

- Reduir la taxa d'abandonament escolar prematur fins al 15 % al final del 2018. A Barcelona, actualment el percentatge d'abandonament prematur és del 10 %.

Així mateix, pel que fa a les actuacions al territori, és especialment rellevant l'eix 9, «Relacions de la comunitat educativa i l'entorn: respostes integrals adequades al context educatiu dels centres». A la ciutat de Barcelona, aquestes accions s'havien concretat anteriorment en els plans educatius d'entorn, que a partir d'ara quedaran integrats en els plans d'educació.

De la mateixa manera, cal fer esment de la voluntat expressada en la Llei d'Educació de Catalunya, que inclou com un dels principis fonamentals del sistema educatiu català la cohesió social i l'educació inclusiva com a base d'una escola per a tothom. Expressa el compromís amb un sistema educatiu capaç de ser prou flexible per a personalitzar la resposta educativa i atendre les necessitats educatives de tot l'alumnat, tot garantint l'equitat i la igualtat d'oportunitats.

Als objectius i indicadors abans esmentats, s'hi han d'afegir els compromisos del Consorci d'Educació amb relació a l'èxit escolar recollits al document que va aprovar el Consell de Direcció del Consorci el 16 de novembre de 2012. Aquests compromisos, concretats en actuacions en diversos eixos, tenen un valor especial de referència per a aquest pla d'educació, atès que s'apliquen específicament a la ciutat de Barcelona.

El pla d'educació també s'emmarca en el Programa d'Actuació Municipal 2012-2015. A l'eix «Persones i famílies» (dins l'apartat «Fer de l'educació i de la cultura un factor clau de benestar i èxit»), un dels objectius estratègics estableix que és necessari «apostar per l'increment de l'èxit escolar per tal de millorar la qualificació acadèmica i professional dels joves i la continuïtat dels estudis postobligatoris», proposant una actuació que permeti impulsar projectes educatius compartits entre el món acadèmic i les entitats. També s'inclouen, al mateix eix, diferents actuacions adreçades a enfortir la col·laboració entre l'Ajuntament de Barcelona (a través dels districtes i de l'IMEB) i el Consorci d'Educació de Barcelona.

En conseqüència, els objectius, actuacions i prioritats que s'han d'incorporar a aquest pla d'educació tenen un ampli ventall de referències institucionals, de més generals a més específiques, que permeten orientar amb suficients garanties la necessària priorització i la determinació dels indicadors d'avaluació i seguiment.

## Situació sociodemogràfica i educativa al districte de Sarrià - Sant Gervasi

A continuació presentem les dades més significatives del context i/o l'entorn social del districte, especialment respecte de la renda de la població, els nivells d'estudis i el percentatge de població estrangera del districte, comparats, en cada cas, amb Barcelona. Aquests indicadors ens marquen el repte de l'educació en aquest districte per millorar en equitat i en resultats acadèmics.

### Dades sociodemogràfiques<sup>1</sup>

El districte de Sarrià – Sant Gervasi representa el **9 % de la població** de la ciutat, amb un pes equivalent pel que fa al nombre de llars. Hi destaca el pes del grup d'infants i joves fins a 15 anys, que se situa per sobre de la mitjana de la ciutat.

La **taxa de natalitat és**, com a Sant Martí, **la més alta de Barcelona**, i la població infantil hi té el pes relatiu més alt. L'esperança de vida és més alta que la mitjana de la ciutat.

El pes de la **població immigrada és més baix** a Sarrià – Sant Gervasi que al conjunt de Barcelona, i també té una composició diferent, amb predomini de nacionalitats de la Unió Europea.

Sarrià – Sant Gervasi és el districte amb el **nivell de renda i el nivell d'estudis més elevats**.

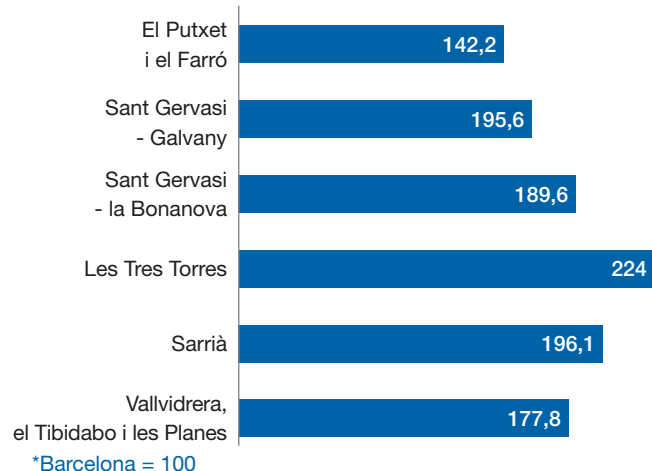
També és un districte de negocis, amb un pes important de les oficines i l'activitat comercial, i **amb una certa especialització en ensenyament i sanitat**.

**Població: 145.934 habitants**  
(9,04 % sobre el total de Barcelona)

- Percentatge de població de 0 a 15 anys: **16,8 %** (13,2 % a Barcelona)
- Percentatge de població de 16 a 64 anys: **61,7 %** (65,6 % a Barcelona)
- Percentatge de població estrangera: **11,1 %** (16,7 % a Barcelona)

### Índex de renda familiar disponible *per capita*

- Al districte: 186,7 (100 a Barcelona)
- Als barris del districte:



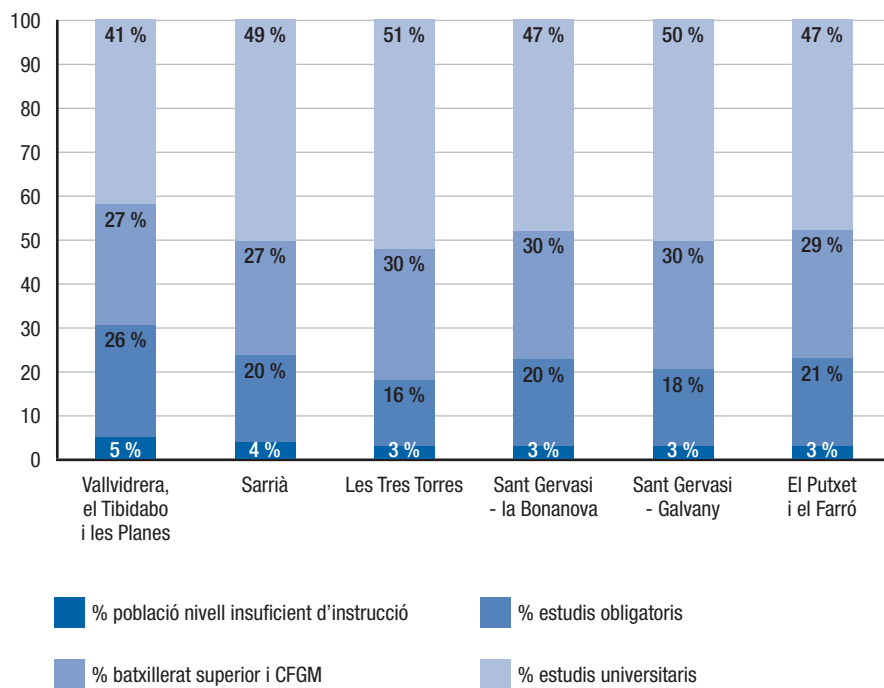
**1 Font:** Font: Observatori 2014; Gabinet Tècnic de Programació de l'Ajuntament de Barcelona. Dades de l'any 2013.



## Nivell d'estudis

- % població amb un nivell insuficient d'instrucció: **3,5 %**  
(7,6 % a Barcelona)
- % població amb estudis obligatoris: **19,4 %**  
(39,5 % a Barcelona)
- % població amb batxiller superior i CFGM: **29,4 %**  
(25,3 % a Barcelona)
- % població amb estudis universitaris i CFGS: **47,6 %**  
(27,5 % a Barcelona)

### Nivell acadèmic de la població del districte de Sarrià - Sant Gervasi per barris



## Dades d'escolarització

Al districte de Sarrià – Sant Gervasi destaca l'alta concentració de centres educatius, la més elevada de la ciutat. Aquests centres són majoritàriament concertats. També és el districte amb més concentració de centres d'educació especial.

Així mateix, el nombre d'alumnes escolaritzats que no viuen al districte és el més alt de la ciutat.

## Centres educatius del districte

### Centres públics

Escoles bressol i llars .....	6
Escoles .....	6
Instituts-escola .....	1
Instituts .....	3
Educació especial .....	1
Ensenyaments artístics i de música .....	2
Escoles oficials d'idiomes .....	1
Centres de formació de persones adultes .....	1

### Centres privats concertats

Exclusius d'educació infantil .....	2
Educació infantil i primària .....	5
Educació infantil, primària i secundària .....	27
Exclusius d'educació secundària .....	3
Educació especial .....	9

### Centres privats

Exclusius d'educació infantil .....	29
Exclusius d'educació infantil i primària .....	1
Exclusius d'educació infantil, primària i secundària ..	1
Exclusius d'educació secundària .....	5
Ensenyaments artístics i de música .....	17
Formació de persones adultes .....	1
Pla d'estudis estranger .....	5

## Centres amb unitats de suport a l'educació especial (USEE), curs 2014-2015

Al districte hi ha USEE a 2 centres d'educació infantil i primària i a 5 centres d'educació secundària.

## Alumnat del districte de Sarrià - Sant Gervasi

### Total de centres públics, concertats i privats no concertats

	Curs 2014-2015 Barcelona	Curs 2014-2015 Sarrià - Sant Gervasi	% sobre Barcelona
Educació infantil (3-6 anys)	41.003	6.244	15,2 %
Educació primària (6-12 anys)	81.719	13.226	16,2 %
Educació secundària obligatòria (12-16 anys)	53.512	10.049	18,8 %
<b>Total ensenyaments bàsics (3-16 anys)</b>	<b>176.234</b>	<b>29.519</b>	<b>16,7 %</b>
Batxillerat	22.120	5.625	25,4 %

## Dades de l'entorn escolar

---

Sarrià – Sant Gervasi és un dels dos districtes amb menys **ajuts de menjador** atorgats i demanats, que suposen el 3,7 % del total dels ajuts de la ciutat.

Cal destacar que no hi ha cap centre públic del districte amb un **índex de complexitat**<sup>2</sup> alt o màxim, i la gran major part es troben dins d'una complexitat mínima o baixa.

La mitjana del districte d'**alumnat estranger** és de 3,1 % sobre el total de l'alumnat. Es tracta d'una mitjana molt per sota de la mitjana de la ciutat, que és del 12 %.

Per donar resposta a l'arribada d'alumnes nous als centres educatius, una de les mesures organitzatives que s'implementen són les **aules d'acollida**. Els centres educatius que tenen aules d'acollida al districte de Sarrià – Sant Gervasi són 1 escola pública i 2 instituts.

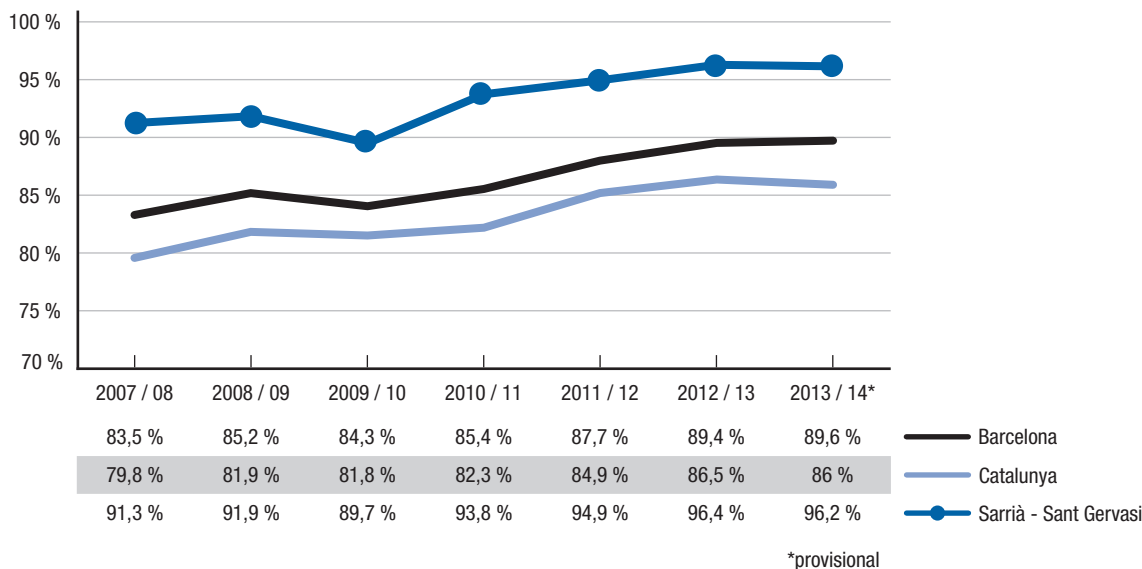
---

2 Els índexs de complexitat es defineixen pels paràmetres següents: mínim, baix, normal, alt i màxim. Les dades corresponen a l'alumnat que va estudiar ensenyaments obligatoris el curs 2013-2014 en funció dels indicadors de context següents: nivell d'instrucció dels pares o tutors, qualificació professional dels llocs de treball dels pares o tutors, nombre de pares o tutors d'alumnes perceptors de la renda mínima d'inserció, percentatge de pares o tutors en situació d'atur, percentatge d'alumnes amb necessitats educatives específiques i percentatge d'alumnes nous.

## Dades de l'èxit escolar

### Taxa de graduació a 4t d'ESO

#### Percentatge general d'alumnes graduats sobre avaluats de 4t d'ESO



S'observa una evolució positiva del percentatge d'alumnes de 4t d'ESO que es graduen els últims cursos. A la ciutat de Barcelona, el percentatge se situa al 89,6 %. Al districte de Sarrià – Sant Gervasi, els resultats se situen per sobre de Barcelona, amb un percentatge del 96,2 %, i són els més alts de tots els districtes de la ciutat. També estan per sobre de la resta de Catalunya i del 85 % que el pla a favor de l'èxit escolar del Departament d'Ensenyament estableix que s'ha d'aconseguir el 2018.

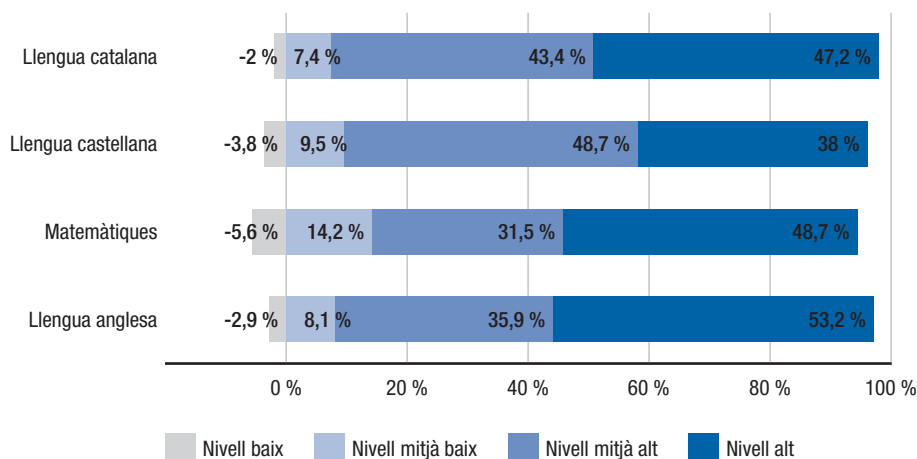
Cal destacar que, als instituts públics del districte de Sarrià – Sant Gervasi, els darrers set cursos el nombre de graduats ha millorat en 8,7 punts percentuals.

Així mateix, cal destacar la tasca que desenvolupen els centres de formació d'adults per tal que els joves puguin aconseguir el graduat en educació secundària. Durant el curs 2013-2014, es van graduar 23 joves, majoritàriament entre 18 i 24 anys, que suposen un percentatge del 88 % dels avaluats.

## Resultats de les proves de competències bàsiques de 4t d'ESO, al districte de Sarrià – Sant Gervasi

Percentatge de superació per matèries

### Resultats de les proves de competències bàsiques a 4t d'ESO a Sarrià – Sant Gervasi, curs 2013 - 2014



*El Pla per a la reducció del fracàs escolar a Catalunya marca com a objectiu a assolir el 2018 que el percentatge d'alumnes amb **baix rendiment** sigui menor del 15 % en els resultats de les proves de 4t d'ESO. S'observa que al districte de Sarrià – Sant Gervasi aquest objectiu s'assoleix en totes les matèries.*

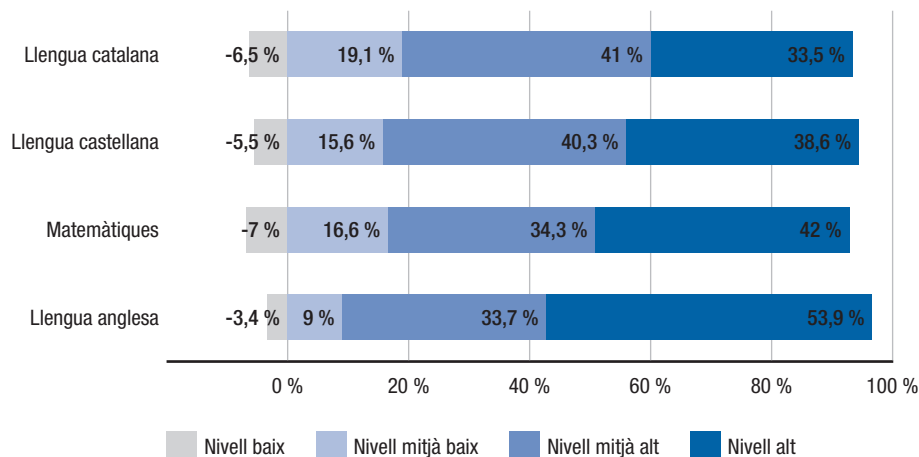
*Així mateix, pel que fa a l'objectiu del pla esmentat que un mínim del 30 % dels alumnes obtinguin un **alt rendiment** en els resultats de les proves de 4t d'ESO, al districte de Sarrià – Sant Gervasi s'aconsegueix també en totes les matèries.*

*Cal destacar que el percentatge d'alumnes del districte de Sarrià – Sant Gervasi que superen les proves de competències bàsiques de 4t d'ESO se situa per sobre de Barcelona i de Catalunya en totes les matèries.*

## Resultats de les proves de competències bàsiques de 6è de primària, al districte de Sarrià – Sant Gervasi

Percentatge de superació per matèries

### Resultats de les proves de competències bàsiques a 6è de primària, curs 2013 - 2014



*El Pla per a la reducció del fracàs escolar a Catalunya marca com a objectiu a assolir el 2018 que el percentatge d'alumnes amb **baix rendiment** sigui menor del 15 % en els resultats de les proves de 6è de primària. S'observa que al districte de Sarrià – Sant Gervasi aquest objectiu s'assoleix en totes les matèries.*

*Així mateix, pel que fa a l'objectiu del pla esmentat que un mínim del 40 % dels alumnes obtinguin un **alt rendiment** en els resultats de les proves de 6è, al districte de Sarrià – Sant Gervasi s'assoleix aquest objectiu en matemàtiques i llengua anglesa.*

*Cal destacar també que el percentatge d'alumnes que superen les proves de competències bàsiques de 6è de primària se situa també per sobre dels resultats generals de Barcelona i de la resta de Catalunya.*

## Actuacions per a la millora de l'èxit escolar i la seva concreció als centres educatius del districte de Sarrià - Sant Gervasi

En primer lloc, presentarem les actuacions que es duen a terme als centres educatius de Sarrià – Sant Gervasi amb relació a l'èxit escolar. Aquestes actuacions són fruit d'iniciatives del Consorci d'Educació, de la Inspecció d'educació i de l'Ajuntament de Barcelona a través del districte i de l'IMEB. Presenten diversos graus d'execució, respectant les diferents necessitats de cada territori i de cada centre educatiu. Concretem les dades de participació dels centres en aquestes activitats en un quadre resum final.

Aquest conjunt d'actuacions tenen relació amb la feina diària i el treball que duen a terme els centres educatius i el seu professorat. Es tracta d'un factor absolutament rellevant, perquè és sobre aquesta base que s'aconsegueix que els alumnes tinguin bons resultats. Els professionals que treballen en l'ensenyament –mestres, professors, direccions, etc.– són els principals protagonistes de l'acció educativa i els que, amb el seu compromís i dedicació, promouen l'èxit escolar. Uns professionals que tenen capacitats i habilitats, també, per treballar en equip i en interacció amb la resta d'agents del territori. El pla ha de ser, des d'aquest punt de vista, una eina més que ajudi els professionals en l'assoliment de resultats.

Cal destacar que al districte de Sarrià – Sant Gervasi s'impulsa al llarg del període 2014-2015 la implementació del projecte **Districte del Coneixement**. Es tracta de la creació d'una plataforma de suport i agregació de valor per a projectes de promoció de vocacions científicotècniques en què els centres educatius tenen un paper rellevant.

Així doncs, d'acord amb aquesta realitat, moltes de les actuacions prioritzades en aquest document per al període 2014-2016 s'emmarquen en aquest projecte, amb l'objectiu d'establir sinergies i complementaritats entre totes les actuacions desenvolupades als centres educatius en aquest camp.

Així mateix, el districte de Sarrià – Sant Gervasi destaca també per l'alta concentració de centres d'educació especial, per la qual cosa en aquest pla adquireixen una rellevància especial les actuacions encaminades a la coordinació entre els centres d'educació especial i les escoles de primària, així com la participació conjunta en les activitats programades.

D'acord amb aquesta realitat, s'han prioritzat unes actuacions per al període 2014-2016 que es detallen en aquest document.

### Actuacions de suport i assessorament per a la millora del projecte educatiu dels centres

- El **Suport Escolar Personalitzat (SEP)** aplega un conjunt d'actuacions que es duen a terme a l'educació infantil i primària per assolir l'èxit escolar de tots els alumnes, amb la finalitat de contribuir a donar resposta a les necessitats individuals d'aprenentatge de cada nen i nena.

Els centres educatius d'educació primària, mitjançant una proposta pedagògica relativa a aspectes organitzatius i metodològics, ofereixen un suport individual o en petit grup a aquells alumnes que el necessiten. Aquest reforç ha d'aconseguir que tots els alumnes desenvolupin al màxim els seus aprenentatges bàsics i formatius. Es tracta d'un reforç flexible, temporal i preventiu que vol atendre els diversos ritmes d'aprenentatge dels alumnes.

- Impulsar l'acció tutorial als ensenyaments obligatoris i postobligatoris, donant suport especialment amb informació i formació a professors, alumnes i famílies sobre l'**orientació acadèmica**.
- Donar suport a l'elaboració de **plans d'atenció a la diversitat** dels centres educatius i consolidar l'oferta dels tallers per a la diversificació curricular per a l'alumnat d'ESO, com a mesura per evitar l'abandonament prematur de l'alumnat amb més dificultats.

L'oferta dels tallers per a la **diversificació curricular per a l'alumnat d'ESO (Èxit-2)** s'organitza en tres modalitats: tallers en contextos de ciutat (TMB, circ, arqueologia, etc.), tallers dins els centres (cinema, còmic, robòtica, etc.) i tallers d'oficis (reparació de bicicletes, drassanes, perruqueria, etc.).

**Les prioritats del districte de Sarrià – Sant Gervasi en les actuacions de suport dels centres educatius al llarg del període 2014-2016 són les següents:**

- Creació d'una plataforma **Medical Work Space** de col·laboració entre empreses del sector de la salut, universitats, empreses tecnològiques i altres empreses del coneixement que permeti l'especialització del perfil professional d'administratius en el sector de la salut i l'adaptació curricular a aquest perfil.

- Consolidar i donar suport a la **coordinació** i la col·laboració **entre els centres d'infantil, primària i secundària** del districte.

## Àmbit de les noves tecnologies

- Consolidar el **projecte TAC** per a l'impuls de la integració de les eines i recursos digitals en la pràctica docent, amb la finalitat de generar iniciatives innovadores i estimular l'arrelament de les TAC en les activitats d'ensenyament-aprenentatge dels centres.

El projecte TAC inclou diversos programes: bones pràctiques TIC, robòtica, tauletes, projecte Núvol, projecte GINYS, mLearning Barcelona i altres activitats com ara BCN Aula Mòbil, tallers i seminaris de formació.

**Les prioritats del districte de Sarrià – Sant Gervasi al llarg del període 2014-2016 en l'àmbit de les noves tecnologies són les següents:**

- Promocionar les vocacions científiques i tecnològiques entre els joves a través dels valors de la innovació, la creativitat, el treball en equip i l'emprenedoria a partir de treballs sobre **robòtica** portats a terme als centres. Els projectes que es desenvolupen al districte són: Micro First Lego League, First Lego Júnior i formació inicial en robòtica educativa amb Lego Wido i Bee Bots.
- Impulsar i donar suport a la participació i la celebració de la **Micro First Lego League** per a centres d'educació secundària i a la **First Lego Júnior** per a centres d'educació primària i d'educació especial.
- Endegar a diversos centres del districte el projecte **mLearning Barcelona**, que vol generar entorns te-



lemàtics de treball que optimitzin l'aprenentatge a l'aula i fomentin el coneixement del barri per part de l'alumnat a través de les tecnologies mòbils.

- Endegar a diversos centres del districte el programa **BCN Aula Mòbil**, que pretén potenciar l'ús educatiu dels telèfons mòbils i les tauletes com a eina de producció i d'alfabetització audiovisual.
- Impulsar un treball de complementació entre els diferents recursos a l'abast dels centres educatius amb relació a l'aprenentatge a través de la robòtica (Lego Wido i Bee Bots).

## Àmbit científic i de recerca

Impulsar projectes per despertar l'interès de l'alumnat per la ciència:

- Amb l'objectiu de potenciar, coordinar i difondre les iniciatives que es duen a terme a la ciutat pel que fa a la recerca en batxillerat, s'organitza la **Mostra de Recerca Jove** com a cloenda de les mostres i fòrums del districte organitzats pels centres de recursos pedagògics de la ciutat. Cal destacar que diversos centres del districte de Sarrià – Sant Gervasi participen en la Mostra de Recerca Jove de Barcelona. Així mateix, s'ha establert una connexió entre els Serveis Educatius i l'entitat Magma per intentar coordinar l'organització de les diferents mostres dels treballs de recerca.
- Iniciar el curs 2014-2015 el **programa Science, Technology, Engineering and Maths (STEM)**, que té com a objectiu despertar l'interès per la ciència de l'alumnat de secundària obligatòria.

- El **programa Petits Talents Científics** fomenta la indagació i la descoberta en l'aprenentatge de les ciències de l'alumnat de 2n cicle d'educació infantil i d'educació primària. L'objectiu és proporcionar als centres educatius recursos i orientacions pedagògiques per tal que puguin desenvolupar la pràctica experimental i la recerca.

- **Escolab** és un programa adreçat a l'alumnat d'ESO, cicles formatius i batxillerat per impulsar l'interès per la ciència mitjançant un programa d'activitats que es duen a terme a les instal·lacions de centres de recerca, universitats i empreses. El programa ofereix diverses propostes de coneixement en directe dels processos reals desenvolupats pels investigadors i les investigadores als seus treballs de recerca. Aquest programa s'organitza en col·laboració amb l'ICUB.

- **Fem matemàtiques** és una activitat que té la finalitat de contribuir a desenvolupar la competència matemàtica en tot l'alumnat de sisè de primària i primer cicle de l'ESO. També permet al professorat intercanviar experiències i compartir propostes.

**En el marc del Districte del Coneixement, les actuacions específiques prioritàries en l'àmbit científic del districte al llarg del període 2014-2016 són les següents:**

- **Activitat de presentació** dels programes d'interès per a les escoles. Sessió de presentació dels diferents programes que ofereixen els agents del districte a les escoles i instituts i que poden ser del seu interès. S'hi inclouen programes orientats a fomentar les vocacions científicotècniques i altres vocacions professionals, premis, tallers amb tecnologies avançades, beques, etc.

- **Explainers.** A través de la participació de l'alumnat de secundària obligatòria i postobligatòria com a protagonistes en l'explicació d'algun mòdul de CosmoCaixa, el projecte té com a objectiu potenciar l'habilitat d'aprendre a aprendre, el treball en equip, la resolució de problemes, la capacitat comunicativa, la creativitat i la innovació.

## Àmbit lingüístic

- Avançar cap un **model plurilingüe** mitjançant actuacions dirigides a l'alumnat de primària, ESO, FP i batxillerat, i continuar incentivant la millora de la lectura per mitjà del desenvolupament dels plans d'Impuls de la Lectura i el programa d'Aprenentatge Inicial de la Lectura (AIL). En alguns casos i de forma complementària, els plans d'Impuls de la Lectura es duen a terme, també, en col·laboració amb el programa Èxit, mitjançant la incorporació de la pràctica de la lectura en el reforç escolar.
- Així mateix, impulsar l'**aprenentatge de llengües estrangeres** amb assessorament als centres a través del Pla Integral de Llengües Estrangeres, (PILE), l'experimentació de nous materials i models amb el Grup d'Experimentació per al Plurilingüisme (GEP), i auxiliars de conversa i voluntaris lingüístics.
- Impulsar i consolidar el funcionament de les **biblioteques escolars** com a eina bàsica i habitual d'aprenentatge i coneixement, obertes a tota la comunitat educativa a través del programa de biblioteca escolar PuntEdu i la xarxa de biblioteques escolars.
- Donar continuïtat al conveni de **col·laboració entre l'EOI de Sant Gervasi i els centres de secundària** del districte de Sarrià – Sant Gervasi per afavorir i

promoure l'aprenentatge de llengües estrangeres per part de l'alumnat.

Impulsar la continuïtat del projecte **Debat i aprèn**, adreçat a l'alumnat de batxillerat, mitjançant tallers d'oratória a cada centre tutelats per professors d'aquests cursos. El projecte acaba amb una pràctica de cloenda que se celebra en un lloc emblemàtic de la ciutat i en la qual intervenen tots els alumnes dels centres participants. Durant aquest curs, s'ha iniciat al districte la **Lliga de Debats a Sarrià – Sant Gervasi**, amb l'objectiu d'avançar i explorar fórmules relacionades amb les competències d'oratória, el foment de l'hàbit de la lectura, aprendre a respectar les opinions dels altres i millorar la capacitat de reflexió.

- Impulsar i consolidar la **Marató de Lectura**, una activitat que es porta a terme amb la participació d'alumnes de diferents escoles de primària i secundària del districte que llegeixen públicament fragments d'obres literàries prèviament seleccionades per ells mateixos.
- Les **biblioteques públiques** a Barcelona fomenten la lectura i faciliten l'accés lliure a la informació i al coneixement. Organitzen activitats adaptades als diferents nivells educatius i formatius, i ofereixen als centres dels districtes el servei de visites escolars guiades, d'iniciació i de recerca, com la millor manera de conèixer com funcionen les biblioteques i com es poden utilitzar els seus recursos.  
Els continguts i els objectius de cada activitat es concreten d'acord amb l'etapa educativa i les necessitats del centre. A més, es fa un èmfasi especial en la formació en l'ús dels recursos digitals i en la promoció de la lectura, i es dona suport a la tasca dinamitzadora del centre per crear hàbits lectors des de les primeres edats.

## Àmbit artístic i cultural

L'objectiu és desenvolupar activitats que contribueixin a incrementar els resultats d'excel·lència mitjançant diversos **programes d'art**. El Consorci d'Educació de Barcelona ha establert lligams amb altres institucions i administracions per tal d'oferir un complement de les activitats artístiques dels centres educatius de la ciutat:

- **Creadors en RESIDÈNCiA als instituts de Barcelona** posa en contacte l'art contemporani amb els estudiants de secundària generant noves formes i contextos de creació. Cada creador concep un projecte artístic propi que desenvoluparà amb un grup d'alumnes d'ESO i amb la implicació de tota la comunitat educativa.
- **Teatre a Secundària** aprofita la transversalitat del teatre perquè els joves estudiants de secundària puguin treballar i millorar el nivell de comunicació oral, el sentit de la responsabilitat i el treball en grup i relacional, i perquè amplïin els seus coneixements de literatura.
- **Audicions musicals** a càrrec de l'Escola Municipal de Música del districte i adreçades a alumnes de les escoles de primària i centres d'educació especial.

## Àmbit de ciutadania

- Impulsar el **servei comunitari** per a alumnes de 3r i 4t d'ESO amb la finalitat de garantir que els estudiants –al llarg de la trajectòria escolar– experimentin i protagonitzin accions de compromís cívic, aprenguin en l'exercici actiu de la ciutadania i practiquin els seus coneixements i capacitats al servei de la co-

munitat. Al districte de Sarrià – Sant Gervasi, a més a més, molts dels centres concertats han establert col·laboracions amb entitats socials del districte o de l'àmbit de la ciutat.

- Fomentar la cultura tradicional catalana i promoure la participació de les escoles en les activitats culturals del barri enfortint el treball col·laboratiu i promovent l'intercanvi d'experiències. Cal destacar l'especial rellevància de les activitats de música al districte.
- Promoure la celebració de l'**audiència pública a nois i noies del districte de Sarrià – Sant Gervasi** amb la participació dels centres d'educació especial.
- Impulsar la implicació dels centres educatius en el projecte **Escoles + Sostenibles**, per tal d'imaginar i construir un món millor i més sostenible, començant per la intervenció en l'entorn més immediat. També estan en curs projectes d'adaptació d'horts urbans per a l'ús dels centres escolars.

## Àmbit esportiu

- L'organització de **programes esportius** de suport al currículum d'educació física a les escoles d'infantil, primària i secundària es desenvolupa normalment amb una formació al llarg de tot el curs que permet als nens i nenes adquirir valors com ara el treball en equip, l'esforç o la superació que contribueixen al creixement personal i al foment de la convivència. Totes aquestes activitats –Triatló, Biatló, Dansa ara, Flic Flac Circ, Ja nedo, etc.– inclouen una sessió específica a diferents espais de la ciutat en què posen en pràctica el treball previ fet als centres.

- Impulsar i consolidar l'organització de les **Olimpíades Escolars de Sarrià – Sant Gervasi**, que se celebren cada curs amb la participació de diferents centres educatius d'educació primària.

## Àmbit de la salut

- En el marc del programa **Salut i Escola**, els mateixos docents, amb el suport de mòduls estructurats i material didàctic concret, imparteixen programes educatius de prevenció de la salut a les escoles. Així mateix, s'ofereix assessorament i formació específica per als docents. Es tracta de programes de prevenció del consum d'alcohol, tabac i altres drogues (PASE.bcn, Classe sense fum, Sobre canyes i petes), d'educació sexual (Parlem-ne; no et tallis!) i d'alimentació i activitat física (Canvis).

**Les actuacions específiques del districte al llarg del període 2014-2016 en l'àmbit de la salut són les següents:**

- Impulsar la implementació dels programes Creixem sans i Creixem més sans per tal de millorar els hàbits relacionats amb l'alimentació i la nutrició, l'activitat física i el descans.
- Impulsar l'estratègia **Fem salut!**, per la qual els centres educatius poden dur a terme un procés participatiu en què el professorat, les famílies i l'alumnat acorden i desenvolupen accions per tal d'aconseguir un entorn saludable i dotat de mesures preventives.
- Impulsar i consolidar el **projecte sobre la prevenció i el consum d'alcohol i altres substàncies addictives** amb adolescents i joves del districte.

En aquest sentit, de forma coordinada amb diferents agents de salut i seguretat, s'han portat a terme campanyes concretes amb motiu de festes majors dels barris, així com reunions amb escoles per tractar dels temes de prevenció.

- Impulsar l'organització d'una jornada adreçada a l'alumnat de 3r d'ESO per orientar-los sobre el tractament de temes com ara el consum d'alcohol, la sexualitat, l'alimentació i l'ús saludable de les noves tecnologies.
- **Living Health**, acostament dels centres sanitaris al carrer amb tallers adreçats a estudiants de 3r i 4t d'ESO d'escoles del districte amb temes com ara el consum de tabac i alcohol.

## Actuacions per a la prevenció de l'absentisme i la reducció de l'abandonament prematur

- Desenvolupar actuacions específiques al districte per reduir l'**abandonament prematur** dels alumnes tant d'estudis obligatoris com postobligatoris.

Les actuacions del Servei d'Orientació - Pla Jove afavoreixen els processos de transició dels joves que acaben l'ESO i necessiten suport per establir un itinerari que els permeti assolir la qualificació necessària per continuar la seva formació o per accedir al món laboral.

Durant el curs 2013-2014, 121 joves de Sarrià – Sant Gervasi van participar en el programa Pla Jove. D'aquests, 41 han acabat aquest curs l'acció de seguiment per part del pla. El 60,98 % d'aquests alumnes s'han reintegrat en el sistema educatiu, el

4,88 % continuen el seu itinerari amb una formació no reglada, i el 7,32 % han accedit al mercat de treball.

**Les actuacions prioritàries del districte al llarg del període 2014-2016 per a la reducció de l'abandonament prematur són les següents:**

- Donar suport a l'**orientació educativa** que desenvolupen els centres educatius als ensenyaments obligatoris i postobligatoris, especialment amb informació i formació a professors, alumnes i famílies sobre l'orientació acadèmica i professional, amb l'objectiu que cada centre defineixi el seu propi pla d'orientació.
- A través de la Comissió de Tractament de l'Absentisme i l'Abandonament Prematur, fer l'anàlisi de l'itinerari dels alumnes nascuts l'any 1998 que han acabat 4t d'ESO.
- Fer el seguiment i acompanyament de l'alumnat que ha acabat 4t d'ESO i no l'acredita, i d'aquells que han continuat el seu itinerari als cicles formatius o al batxillerat i tenen risc d'abandonament prematur, aprofitant les opcions que actualment ofereixen el mateix sistema educatiu i la formació contínua.
- Impulsar la creació del **Servei d'Orientació – Pla Jove Sarrià – Sant Gervasi**, en col·laboració amb els centres de formació d'adults, com a centre referent d'orientació i assessorament per a joves i adults en els seus itineraris formatius i professionals del districte.
- **Lligams**, sessions d'informació acadèmica i professional adreçades a pares i mares d'alumnes d'ESO i batxillerat per oferir-los coneixements i

eines per afrontar amb més seguretat l'etapa postobligatòria i postbatxillerat, i ajudar els seus fills i filles a orientar els estudis cap a la seva vocació professional.

- Fer el seguiment de l'**absentisme escolar** i dels alumnes amb un risc important d'abandonament prematur per reduir, tant com sigui possible, el contingut d'alumnes afectats.

Al districte de Sarrià – Sant Gervasi, l'absentisme escolar és el més baix de Barcelona, 0,08 %, molt inferior a la mitjana de la ciutat, 0,47 %.

Tot i això, la Comissió de Tractament de l'Absentisme i l'Abandonament Prematur ha de continuar treballant per perfilar els mecanismes d'anàlisi de les dades amb l'objectiu de mantenir aquests índexs favorables.

- Els **programes de formació i inserció (PFI)** es configuren com a cursos formatius que han de permetre als joves que han abandonat l'ESO, i que no s'han graduat, reincorporar-se al sistema educatiu per prosseguir els estudis de formació professional. Han de facilitar també l'aprenentatge imprescindible per accedir al mercat de treball amb millors possibilitats d'obtenir una ocupació qualificada i duradora. Al districte de de Sarrià – Sant Gervasi, l'oferta de PFI es desenvolupa a diversos centres del territori, amb sis perfils professionals diferents.

ÀMBITS DE MILLORA DE L'ÈXIT ESCOLAR	ACTUACIONS I PROGRAMES	Escoles	Instituts	Centres concertats	Centres d'educació especial
<b>Suport i acompanyament als centres</b>	Diversificació curricular	-	2	2	-
<b>Àmbit de les noves tecnologies</b>	First Lego League	-	4	6	-
	First Lego League Júnior	-	-	5	-
	mLearning Barcelona	-	2	1	-
	Actuacions TAC	5	3	2	3
<b>Àmbit científic i de recerca</b>	Mostra de Recerca Jove	-	2	5	-
	STEM	-	1	-	-
	Petits Talents Científics	2	-	1	-
	Escolab	-	-	6	-
	Fem matemàtiques	1	2	8	-
	Explainers	-	3	3	-
<b>Àmbit artístic i cultural</b>	Creadors en RESIDÈNCIA	-	1	-	-
	Teatre a Secundària	-	2	-	-
	Audicions musicals	6	-	0	7
<b>Àmbit lingüístic</b>	Grup d'Experimentació per al Plurilingüisme (GEP)	-	1	-	-
	Impuls de la Lectura	-	-	1	-
	Pla Integral de Llengües Estrangeres (PILE)	2	1	1	-
	Auxiliars de conversa / Voluntaris lingüístics	1	2	-	-
	Biblioteca PuntEdu i xarxa de biblioteques escolars	7	4	-	-
	Debat i aprèn / Lliga de Debats a Sarrià – Sant Gervasi	-	1	3	-
<b>Àmbit de ciutadania</b>	Servei comunitari	-	1	-	-
	Cultura tradicional	4	-	1	1
	Audiència pública de la ciutat	-	1	1	-
	Audiència pública del districte	-	1	2	1
<b>Àmbit esportiu</b>	Escoles + Sostenibles	7	4	15	-
	Biatló / Triatló	1	-	5 / 4	-
	Dansa ara	4	-	4	-
	Flic Flac Circ	2	-	3	-
	Ja nedo	2	-	-	1
<b>Àmbit de salut</b>	PASE.bcn	-	4	-	-
	Canvis	-	2	5	-
	Sobre canyes i petes	-	2	5	-
	Parlem-ne; no et tallis!	-	4	4	-
	Fem salut!	-	1	4	-
	Living Health	-	-	7	-
<b>Reducció de l'abandonament prematur i prevenció de l'absentisme</b>	Pla Jove	-	5	32	-
	Programes de formació i inserció (PF)	-	1	-	-

## Actuacions de l'entorn educatiu i la seva concreció al districte de Sarrià – Sant Gervasi

A més a més del treball que es desenvolupa en l'àmbit escolar, volem donar també un paper rellevant a les actuacions educatives de l'entorn escolar. Seguint la línia dels plans educatius d'entorn, aquestes actuacions són un instrument per donar una resposta integrada a les necessitats educatives, coordinant i dinamitzant l'acció educativa en els diferents àmbits de la vida dels infants i joves a partir de les iniciatives i agents del territori.

En aquest sentit, en aquest pla d'educació volem destacar les prioritats que el Consorci d'Educació i l'Ajuntament de Barcelona, a través del districte i de l'IMEB, es plantegen en l'àmbit del reforç escolar, dels projectes de relació escola-territori, de les actuacions de suport a les famílies i de les actuacions de l'àmbit esportiu.

### Àmbit de reforç escolar

- Donar continuïtat als programes de suport als centres per a la millora de les competències de l'alumnat amb programes de reforç escolar fora de l'horari lectiu, com ara el programa **Èxit-1** de reforç escolar i la **Repesca d'Estiu**.

Durant el curs 2014-2015, a Sarrià – Sant Gervasi aquest programa es duu a terme conjuntament entre una escola del districte i un institut del districte de Gràcia. El programa Èxit-1 vol millorar els aprenentatges bàsics i acompanyar l'alumnat en el pas de l'educació primària a l'educació secundària. Aquest programa ofereix activitats de reforç escolar als alumnes que necessiten més dedicació i acompanyament a l'hora de fer els deures.

- Així mateix, diversos instituts del districte han participat en el programa Repesca d'Estiu 2014, que ofereix suport durant l'estiu a l'alumnat de 1r a 4t d'ESO amb dues o més assignatures suspeses al juny, per tal d'afrontar amb èxit els exàmens de recuperació de setembre. Una petita part d'aquests alumnes han fet també activitats esportives complementàries de l'estudi.

**Al llarg del curs 2014-2015, és prioritari a la ciutat l'estudi dels recursos de reforç escolar. El districte de Sarrià – Sant Gervasi s'inclou dins aquest estudi amb les accions següents:**

- Analitzar, coordinar i optimitzar l'oferta i la demanda de recursos de reforç escolar per a cada una de les zones del districte, i unificar els criteris de qualitat de l'activitat amb l'objectiu de millora de les competències bàsiques de l'alumnat.



## Projectes de relació escola-territori

- Els **patis escolars oberts al barri**, com a espai d'ús públic per a famílies, infants i adolescents fora de l'horari escolar, en caps de setmana i períodes de vacances escolars. Aquestes activitats són gratuïtes, obertes i compatibles amb el joc lliure.
- El programa **El comerç i les escoles** s'adreça a centres d'educació infantil, primària i secundària, i pretén fer palesa la importància del comerç com a element vertebrador dels barris de la ciutat mostrant-ne la diversitat cultural. També vol promoure el consum crític, actiu i responsable entre l'alumnat.

Pel que fa a l'accessibilitat i la mobilitat:

- Continuitat i seguiment del **projecte Camins Escolars** al districte amb les escoles que tenen camins escolars inaugurats, i incorporació i inici del projecte a cinc noves escoles.
- **Bus a peu**. Autobús humà format per un grup de nens i nenes, acompanyats per dos adults, amb origen i final de trajecte, parades, horari i un recorregut prèviament establert. És un nou model per arribar a l'escola i tornar a casa d'una manera més sostenible, educativa i segura.
- **Cooperants viaris**. Amb l'objectiu de fomentar bones pràctiques de mobilitat entre l'alumnat i les famílies, joves amb síndrome de Down fan d'observadors a les hores d'entrada i sortida als centres educatius que tenen assignats.

## Prioritats del districte en l'àmbit de la relació escola-territori pel període 2014-2016:

- Establir la prova pilot del **projecte KanGo!**, que té com a objectiu optimitzar l'ús de la xarxa de transport públic, així com afavorir l'autonomia dels infants, aportant seguretat i confiança a les famílies i a l'alumnat en els desplaçaments als centres educatius. Consisteix en l'aplicació de la tecnologia NFC en algunes de les parades de les línies d'autobús urbà: el cooperant KanGo! de la Fundació Síndrome de Down envia un missatge a les famílies quan els fills arriben a la seva destinació.

## Àmbit de famílies

- Donar continuïtat als **programes de suport educatiu a les famílies**, com a agents educatius fonamentals, per mitjà de les AMPA, a fi d'acompanyar els pares i les mares en la contribució a l'èxit escolar dels seus fills i filles.

Aquesta iniciativa té com a objectiu promoure la implicació de les famílies establint continuïtats entre el context familiar i l'escolar per afavorir l'èxit escolar.

## Activitats prioritàries en l'àmbit de famílies per al període 2014-2016:

- Establir un espai de trobada estable per a les famílies on puguin tractar temàtiques de relació amb fills i filles adolescents.
- Impulsar la participació en el **Programa comunitari d'habilitats parentals**, basat en una metodologia activa i grupal, adreçat a mares i pares



de fills entre 2 i 17 anys, i que pretén millorar les seves competències de criança i les seves habilitats, aconseguir que s'impliquin eficaçment en la construcció d'una dinàmica familiar positiva i promoure el desenvolupament de models parentals adequats.

## Àmbit esportiu i de lleure

- **Pla Català de l'Esport**, com a programa pensat per incrementar la participació dels infants i joves en activitats físiques i esportives en horari no lectiu, al mateix centre educatiu i, al mateix temps, per aprofitar aquestes pràctiques per a la difusió i l'educació en valors i per a l'adquisició d'hàbits saludables.
- **De marxa fent esport** és un programa dirigit a adolescents i joves (15-17 anys) que s'emmarca en un projecte global més ampli de prevenció de conductes de risc i promoció d'alternatives d'oci saludable (De marxa sense entrebancs). L'objectiu del programa és promoure hàbits saludables estimulant la pràctica de l'activitat física.

ÀMBITS DE L'ENTORN EDUCATIU	ACTUACIONS I PROGRAMES	Escoles	Instituts	Centres concertats
<b>Reforç escolar</b>	Programa Èxit-1	1	1	-
	Repesca d'Estiu	-	3	1
<b>Relació escola-territori</b>	Patis escolars oberts al barri	3	1	-
	El comerç i les escoles	1	1	1
	Camins escolars	5+1 (*EP)	1	5+1 (privat)
	Bus a peu	1	-	2
	Cooperants viaris	5	-	6+1 (privat)
	KanGo!	2	-	4
<b>Famílies</b>	Programa de suport educatiu a les famílies	2	2	2
<b>Esportiu</b>	Pla Català de l'Esport	1	2	-
	De marxa fent esport	-	-	1

\* EP: en procés

## Seguiment i avaluació del pla

---

Cada curs s'elaborarà una proposta d'actuacions concretes derivades de les necessitats i problemàtiques que es detectin i de les prioritats de les administracions implicades. La definició anual d'accions permetrà adequar cada any la intervenció tant en l'educació formal com en la no formal, en un moment canviant. Aquesta adequació s'ha de fer amb la màxima coordinació dels agents implicats en la seva implementació.

Amb aquesta finalitat, es crearà un mecanisme de coordinació entre les dues administracions per tal de retre comptes tant al Consell de Districte com a les estructures de treball que les direccions dels centres del districte tinguin establertes.

## Annex I

### Llistat de centres educatius del districte

#### Centres públics

##### Escoles bressol i llars

EBM Can Canet.....	C. de Canet, 6-8
EBM Can Caralleu.....	C. Major de Can Caralleu, 1
EBM El Putget.....	C. de Marmellà, 13
EBM El Tramvia Blau.....	Pl. d'Alfonso Comín, 15
EBM La Puput.....	C. dels Reis Catòlics, 37
EBM L'Oreneta.....	Pg. de Santa Eulàlia, 18

##### Escoles

Escola Dolors Monserdà-Santapau.....	Av. de Vallvidrera, 9
Escola Els Xiprers.....	Camí del Salze, 13
Escola Nabí.....	C. dels Reis Catòlics, 38
Escola Orlandai.....	C. de Domínguez i Miralles, 1
Escola Poeta Foix.....	C. de Balmes, 298
Escola Tàber.....	C. dels Esports, 9

##### Instituts-escola

Institut-Escola Costa i Llobera.....	C. de la Capella de Can Caralleu, 3
--------------------------------------	-------------------------------------

##### Instituts

Institut Josep Serrat i Bonastre.....	C. del Marquès de Santa Ana, 4
Institut Menéndez y Pelayo.....	Via Augusta, 140
Institut Montserrat.....	C. de Copèrnic, 84

##### Educació especial

CEE Municipal Vil·la Joana.....	C. Major del Rectoret, 2
---------------------------------	--------------------------

##### Ensenyaments artístics i de música

EMM Can Ponsic.....	Av. de J. V. Foix, 55, interior
EASD Llotja.....	C. de la Ciutat de Balaguer, 17

##### Escoles oficials d'idiomes

EOI Barcelona III.....	Av. del Príncep d'Astúries, 23-27
------------------------	-----------------------------------

##### Formació de persones adultes

CFA Rius i Taulet.....	Av. del Príncep d'Astúries, 23-27
------------------------	-----------------------------------

#### Centres privats concertats

##### Exclusius d'educació infantil

Carles Riba.....	C. de Pomaret, 11
Sant Ignasi-Anglí.....	C. d'Anglí, 61-63

##### Educació infantil i primària

Decroly.....	C. de Jesús i Maria, 4
Lys.....	C. de Puig-reig, 9
Nausica.....	C. de Muntaner, 309
Nostra Senyora de Lurdes.....	Via Augusta, 73
Peter Pan.....	C. de la Immaculada, 4

##### Exclusius d'educació primària

Mare de Déu del Roser Les Planes.....	Av. del Rectoret, 22
---------------------------------------	----------------------

##### Educació infantil, primària i secundària

Augusta.....	C. del Rector Ubach, 60
Betània-Patmos.....	Av. de la Mare de Déu de Lorda, 2
Canigó.....	C. del Císter, 23
Centre Educatiu Projecte.....	Av. del Tibidabo, 16
Escola Pia Balmes.....	C. de Balmes, 208
Escola Pia de Sarrià-Calassanç.....	C. de la Immaculada, 25-35
Frederic Mistral – Tècnic Eulàlia.....	C. de Lluís Muntadas, 3-7
Infant Jesús.....	C. de l'Avenir, 19
Jesús i Maria.....	Pg. de Sant Gervasi, 15
John Talabot.....	C. de les Escoles Pies, 136
La Salle Bonanova.....	Pg. de la Bonanova, 8
L'Horitzó.....	Pg. de la Bonanova, 7
Lleó XIII.....	C. de Lleó XIII, 16
Madres Concepcionistas de la Enseñanza.....	C. de la Torre, 19
Mary Ward.....	C. de Copèrnic, 55
Montserrat.....	Av. de Vallvidrera, 68
Padre Damián Sagrados Corazones.....	Av. de Vallvidrera, 10
Reial Monestir de Santa Isabel.....	C. dels Vergós, 52
Sagrado Corazón.....	C. d'Eduardo Conde, 17-23
Sagrado Cor – Sarrià.....	C. del Sagrat Cor, 25
Sant Gregori.....	C. de Carles Riba, 11-15
Sant Ignasi.....	C. de Carrasco i Formiguera, 32

Sant Marc de Sarrià..... C. de Carrasco i Formiguera, 12  
Santa Dorotea..... Pg. de Sant Joan Bosco, 24  
Santa Teresa – Ganduxer ..... C. de Ganduxer, 85  
Sil..... Av. del Tibidabo, 26-28

### **Exclusius d'educació secundària**

Els Arcs ..... C. de Copèrnic, 34  
Escola Professional Salesiana..... Pg. de Sant Joan Bosco, 42  
Súnion..... Av. de la República Argentina, 85-89

### **Educació especial**

Aspasim ..... C. de Mont d'Orsà, 24  
Auxília ..... C. d'Anglí, 50  
Fàsia-Sarrià..... C. d'Iradier, 28  
Guimbarda..... C. del Lluçanès, 48  
Guru ..... C. del Bisbe Català, 38  
L'Alba ..... C. de Portolà, 6  
Nadís..... C. de Ràfols, 13-15  
Pedralbes ..... C. de Can Móra, 7  
Taiga ..... Av. de Vallvidrera, 71

## **Centres privats**

### **Exclusius d'educació infantil**

LLIPR Balmespi..... C. de Balmes, 252  
LLIPR Blauet ..... Pl. de Sant Vicenç de Sarrià, 7  
LLIPR Brusi ..... C. de Brusi, 39, local 61-66  
Casa Sagrada Família ..... C. de la Sagrada Família, 15-17  
Corazón de Jesús ..... C. de la Immaculada, 19  
Dintell ..... C. de Balmes, 251  
EB Privada Nemomarlín  
Turó Park ..... C. de Johann Sebastian Bach, 12  
LLIPR El Camí Feliç Sant Gervasi..... C. del Císter, 8  
LLIPR Hamelín ..... C. de Bori i Fontestà, 23-25  
LLIPR La Gavina..... C. de Laforja, 19  
LLIPR L'Ocell de Paper ..... C. de Pàdua, 38-42  
Mainada ..... C. del Comte de Salvatierra, 8  
LLIPR Menuts ..... C. de Saragossa, 125-131  
Nins..... C. de Marmellà, 29  
Nins-Nena Casas ..... C. de la Nena Casas, 36  
LLIPR Nostra Senyora ..... C. d'Iradier, 8  
LLIPR Oikia ..... Pg. de Manuel Girona, 7  
LLIPR Paupí ..... C. de Dalmàcia, 11  
Peggy ..... C. de Marc Aureli, 18-20  
LLIPR Piolets..... C. de Musitu, 13  
LLIPR Rialles..... C. de Saragossa, 52  
LLIPR Santa Eulàlia..... C. de Plantada, 1-5  
LLIPR Tagore..... Via Augusta, 175  
LLIPR Taviana ..... C. de Ballester, 53  
Tirol..... Av. del Tibidabo, 22  
Turpark..... C. del Mestre Nicolau, 21  
Tuset ..... C. de Tuset, 13  
Xenius ..... C. de Muntaner, 476

### **Educació infantil i primària**

Santa Claus ..... C. de Lleó XIII, 12

### **Educació infantil, primària i secundària**

Santa Clara..... C. de Pomaret, 20

### **Exclusius d'educació secundària**

Casa del Roure .....C. de Sant Pere Claver, 12-18  
FERT .....C. de Pomaret, 23  
Institució Cultural del C.I.C. .... Via Augusta, 205  
Salesians Sant Àngel ..... C. de Rafael Batlle, 7  
Thuya ..... C. de Sant Gervasi de Cassoles, 68

### **Ensenyaments artístics i de música**

EM Amalia Navas Sáenz..... C. de Francesc Carbonell, 52, baixos  
ED Anna Maleras .....C. de Tavern, 25, baixos  
EM Berna..... C. de Berna, 5-7, planta baixa  
ED Coco Comin .....Pg. de Manuel Girona, 51, baixos  
EM Diaula ..... C. de Ballester, 45  
Escola Superior de Disseny  
Felicidad Duce – .....C. de Guillem Tell, 47  
LCI Barcelona  
ED Isabel Porcar ..... C. d'Escipió, 9-11, baixos  
EM La Salle Bonanova .....Pg. de la Bonanova, 8  
EM Marshall ..... C. del Comte de Salvatierra, 10  
EM Nostra Senyora de Lurdes ..... Via Augusta, 73  
ED Pilar Domínguez ..... C. de Muntaner, 326, baixos  
ED Rosita Mauri ..... C. de la Granada del Penedès, 27  
EM Sant Gervasi .....C. de Folgueroles, 4  
ED Studio Isadora ..... C. de la Ciutat de Balaguer, 60  
Trémolo, Formació Musical .....C. de Vallirana, 79, baixos  
Virtèlia ..... C. de Vallmajor, 9-11  
ED Yisbell..... Via Augusta, 319, baixos

### **Pla d'estudis estranger**

Benjamin Franklin International School ... C. de Martorell i Peña, 9  
Escuela Suiza ..... C. d'Alfons XII, 99  
Lycée Français de Barcelone.....C. de Bosch i Gimpera, 6-10  
Oak House British School.....C. de Sant Pere Claver, 12-18  
Scuola dell'Infanzia Italiana  
Parificata Maria Montessori ..... C. de Setantí, 10-12

## **Servei Educatiu de Sarrià - Sant Gervasi**

Centre de Recursos Pedagògics(CRP)  
Equip d'Assessorament Psicopedagògic (EAP)  
Equip d'assessorament i orientació en llengua, interculturalitat i  
cohesió social (ELIC) .....C. Bertran, 41

## Annex II

### Equipaments i recursos municipals en l'àmbit educatiu del districte

#### Punts JIP (Jove, Informa't i Participa)

Institut Escola Costa  
i Llobera ..... C. de la Capella de Can Caralleu, 3  
Institut Menéndez y Pelayo ..... Via Augusta, 140  
Institut Montserrat ..... C. de Copèrnic, 84  
Institut Josep Serrat i Bonastre .... C. del Marquès de Santa Ana, 4  
Escola Els Arcs ..... C. de Copèrnic, 34  
Escola Augusta ..... C. del Rector Ubach, 60

#### Casals infantils i altres equipaments familiars i infantils (3-12 anys)

Casal Infantil Casa Sagnier ..... C. de Brusi, 61  
Espai Familiar Petit Drac ..... Via Augusta, 327

#### Espais infantils

Espai Infantil El Parc (Vil·la Cecília)..... Jardins de la Vil·la Cecília

#### Casals de joves i altres equipaments joves (més de 16 anys)

Casa Sagnier ..... C. de Brusi, 61

#### Casals de barri i espais

Espai Putget ..... C. de Marmellà, 13  
El Rectorat ..... C. de la Via Làctia, 4

#### Centres cívics

Centre Cívic Sarrià ..... C. d'Eduard Conde, 22  
Centre Cívic L'Elèctric .... Ctra. de Vallvidrera a Sant Cugat, km 6,5  
Centre Cívic Vallvidrera ..... C. dels Reis Catòlics, 16-34  
Centre Cívic Casa Orlandai ..... C. de Jaume Piquet, 23  
Centre Cívic Vil·la Florida ..... C. de Muntaner, 544  
Centre Cívic Casa Sagnier ..... C. de Brusi, 61  
Centre Cívic Pere Pruna ..... C. de Ganduxer, 130  
Centre Cívic Can Castelló ..... Jardins de Can Castelló, 1-7

#### Equipaments esportius

CEM Can Caralleu ..... C. dels Esports, 2-8  
CEM Esportiu Putxet ..... C. de Marmellà, 23  
Camp de Futbol Vallvidrera ..... C. dels Reis Catòlics, s/n  
CEM Esportiu Reina Elisenda  
(Tennis Taula i Esgrima) ..... C. de la Duquesa d'Orleans, 29

#### Patis oberts

Escola Poeta Foix ..... C. de Balmes, 298  
Institut Menéndez y Pelayo ..... Via Augusta, 140  
Escola Dolors Monserdà-Santapau ..... Av. de Vallvidrera, 9  
Escola Nabí ..... C. dels Reis Catòlics, 38

#### Biblioteques

Collserola ..... C. dels Reis Catòlics, 16-34  
Clarà ..... C. del Doctor Carulla, 22-24  
Joan Maragall ..... C. de Sant Gervasi de Cassoles, 85

Edita: Consorci d'Educació de Barcelona  
Disseny gràfic: Teo Perea

Edició: març 2015

DL: B 7694 2015

