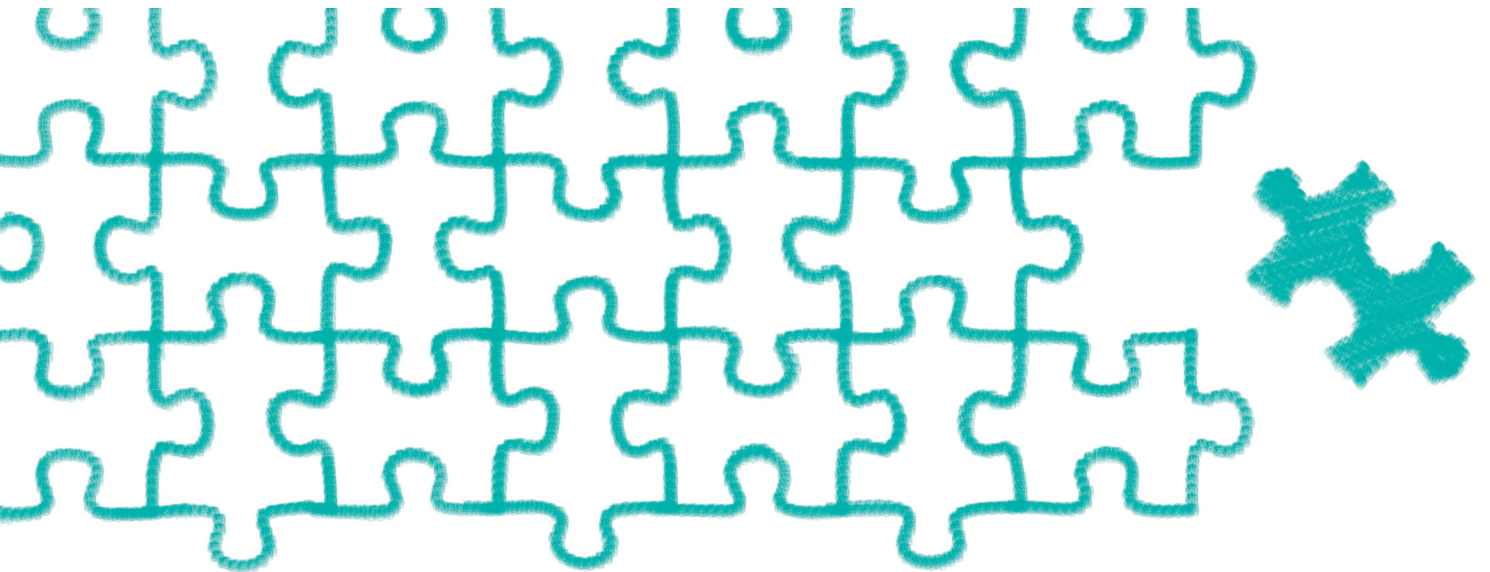


# Pla d'educació per a l'èxit escolar 2014-2016

## SANTS-MONTJUÏC



Consorci d'Educació  
de Barcelona  
Generalitat de Catalunya  
Ajuntament de Barcelona

Ajuntament de  
Barcelona





# SANTS-MONTJUÏC

## Índex

---

<b>Introducció</b>	4
<b>1 La millora de l'èxit escolar: referents i indicadors</b>	6
<b>2 Situació sociodemogràfica i educativa del districte de Sants-Montjuïc</b>	8
Dades sociodemogràfiques	8
Dades d'escolarització	10
Dades de l'entorn escolar	11
Dades de l'èxit escolar	12
<b>3 Actuacions per a la millora de l'èxit escolar i la seva concreció als centres educatius del districte de Sants-Montjuïc</b>	15
Actuacions de suport i assessorament per a la millora del projecte educatiu dels centres	15
Àmbit lingüístic	17
Àmbit de les noves tecnologies	18
Àmbit científic i de recerca	18
Àmbit artístic i cultural	19
Àmbit de ciutadania	19
Àmbit esportiu	20
Àmbit de la salut	20
Actuacions per a la prevenció de l'absentisme i la reducció de l'abandonament prematur	21
<b>4 Actuacions de l'entorn educatiu i la seva concreció al districte de Sants-Montjuïc</b>	23
Àmbit de reforç escolar	23
Projectes de relació escola-territori	24
Àmbit de famílies	25
Àmbit esportiu i de lleure	25
<b>5 Seguiment i avaluació del pla</b>	27
<b>Annex I</b>	
Llistat de centres educatius del districte	28
<b>Annex II</b>	
Equipaments i recursos municipals en l'àmbit educatiu del districte	30

## Introducció



L'èxit escolar ha esdevingut, els darrers anys, un objectiu prioritari dels sistemes educatius europeus. Tothom està d'acord que, en la línia dels plantejaments de la Unió Europea en educació i formació, cal assolir millors resultats escolars i incrementar el nivell formatiu dels ciutadans i les ciutadanes. La millora de l'èxit escolar, a més d'incrementar les oportunitats de l'alumnat perquè permet la seva continuïtat en els ensenyaments postobligatoris, és l'indicador més objectiu de la millora dels centres i de la competència professional del professorat.

El Consorci d'Educació i el districte de Sants-Montjuïc es comprometen a aconseguir incrementar, curs rere curs, el nombre de graduats en educació secundària i el percentatge dels alumnes que continuen els estudis en ensenyaments postobligatoris, per tal de reduir tant com sigui possible l'abandonament prematur. Per aquest motiu, els darrers cursos el Consorci ha impulsat actuacions dirigides a l'èxit escolar, en col·laboració amb l'Ajuntament de Barcelona, a través dels districtes i de l'Institut Municipal d'Educació de Barcelona (IMEB).

Aquestes actuacions impliquen també la Inspecció i, especialment, els centres i el professorat, perquè el més important perquè els alumnes obtinguin bons resultats és la seva feina diària, en la qual han de mantenir sempre un alt nivell d'exigència, sovint en situacions d'alta complexitat, de vegades en contextos socials desfavorits, i han de saber respondre a necessitats molt diverses treballant en equip i aprofitant les possibilitats que ofereix l'autonomia de centre.

Es tracta que el compromís institucional i l'actuació dels centres es complementin per tal que el conjunt dels recursos disponibles en l'àmbit educatiu es posin al servei de la millora dels resultats dels alumnes.

A la ciutat de Barcelona, el nombre de graduats en educació secundària se situa molt per sobre del percentatge esperat per al 2018 per al conjunt de Catalunya. Tanmateix, és el resultat de situacions molt diverses, perquè les dades són notablement diferents entre els districtes i barris de la ciutat. Per aquesta raó, el Consorci es planteja l'objectiu prioritari d'aconseguir la millora general dels resultats educatius, posant un èmfasi específic en els districtes i els barris amb percentatges més baixos d'èxit, i fer-ho en condicions d'equitat.

Per aconseguir-ho, és necessari dur a terme plans de treball per a l'èxit escolar a tots els districtes de la ciutat, com a eina de col·laboració al territori, entre el Consorci d'Educació i l'Ajuntament de Barcelona. Els esmentats plans de treball per a l'èxit escolar han d'establir les prioritats en l'àmbit educatiu de cada districte, adequant a les diverses realitats territorials els objectius generals per a la ciutat, mitjançant una anàlisi compartida de les necessitats i dels recursos disponibles entre el Consorci i cada districte.

Com a resultat d'aquesta anàlisi, la col·laboració al territori entre l'Ajuntament de Barcelona i el Consorci s'ha concretat al districte de Sants-Montjuïc en un pla d'educació per al període 2014-2016 amb les actuacions i prioritats que s'indiquen més endavant,

i que cada administració haurà de desenvolupar en l'exercici de les seves competències. Aquest conjunt d'accions s'encaminen fonamentalment a la millora de l'èxit escolar i impliquen els tècnics del Consorci d'Educació de Barcelona, la Inspecció educativa i els tècnics del districte i de l'IMEB.

Aquest pla d'educació ofereix dades i indicadors sobre la situació sociodemogràfica i educativa del districte de Sants-Montjuïc, i s'estructura en dos grans eixos d'actuacions: d'una banda, les actuacions als mateixos centres educatius per a la millora de l'èxit escolar, i, d'altra banda, les actuacions de l'entorn educatiu, fruit del treball i la interacció de famílies, entitats i la comunitat educativa al territori. Els mecanismes d'avaluació i seguiment permetran adaptar el pla a noves necessitats i a les modificacions que es considerin convenientes, atenent els diferents agents que intervenen en l'àmbit educatiu del districte.

## La millora de l'èxit escolar: referents i indicadors

El curs 2012-2013, el Departament d'Ensenyament va posar en marxa el «Pla per a la reducció del fracàs escolar a Catalunya 2012-2018. Ofensiva de país a favor de l'èxit escolar», que constitueix un dels principals referents per a les accions dirigides a la millora dels resultats de l'alumnat.

Els objectius i indicadors principals del pla impulsat pel Departament d'Ensenyament són els següents:

- Millorar el nivell competencial dels alumnes d'educació primària en llengües i matemàtiques per reduir, al final del 2018, el percentatge d'alumnes amb baix rendiment per sota del 15 %, i aconseguir un percentatge d'alumnes amb alt rendiment superior al 40 % (proves de 6è).
- Millorar el nivell competencial dels alumnes d'ESO en llengües i matemàtiques per reduir, al final del 2018, el percentatge d'alumnes de 15 anys amb baix rendiment per sota del 15 %, i aconseguir un percentatge d'alumnes de 15 anys amb alt rendiment igual o superior al 30 % (proves de 4t d'ESO).
- Millorar el rendiment acadèmic dels alumnes d'ESO i aconseguir una taxa de graduats en ESO amb relació a la matrícula de 4t curs superior o igual al 85 % al final del 2018. A la ciutat de Barcelona, el nombre de graduats sobre avaluats en educació secundària se situa al 89,6 %, mentre que als centres del districte de Sants-Montjuïc aquesta xifra és del 84,9 %.

- Reduir la taxa d'abandonament escolar prematur fins al 15 % al final del 2018. A Barcelona, actualment el percentatge d'abandonament prematur és del 10 %.

Així mateix, pel que fa a les actuacions al territori, és especialment rellevant l'eix 9, «Relacions de la comunitat educativa i l'entorn: respostes integrals adequades al context educatiu dels centres». A la ciutat de Barcelona, aquestes accions s'havien concretat anteriorment en els plans educatius d'entorn, que a partir d'ara quedaran integrats en els plans d'educació.

De la mateixa manera, cal fer esment de la voluntat expressada en la Llei d'Educació de Catalunya, que inclou com un dels principis fonamentals del sistema educatiu català la cohesió social i l'educació inclusiva com a base d'una escola per a tothom. Aquesta llei expressa el compromís amb un sistema educatiu capaç de ser prou flexible per personalitzar la resposta educativa i atendre les necessitats educatives de tot l'alumnat, tot garantint l'equitat i la igualtat d'oportunitats.

Als objectius i indicadors abans esmentats, s'hi han d'afegir els compromisos del Consorci d'Educació amb relació a l'èxit escolar recollits al document que va aprovar el Consell de Direcció del Consorci el 16 de novembre de 2012. Aquests compromisos, concretats en actuacions en diversos eixos, tenen un valor especial de referència per a aquest pla d'educació, atès que s'apliquen específicament a la ciutat de Barcelona.

El pla d'educació també s'emmarca en el Programa d'Actuació Municipal 2012-2015. A l'eix «Persones i famílies» (dins l'apartat «Fer de l'educació i de la cultura un factor clau de benestar i èxit»), un dels objectius estratègics estableix que és necessari «apostar per l'increment de l'èxit escolar per tal de millorar la qualificació acadèmica i professional dels joves i la continuïtat dels estudis postobligatoris», proposant una actuació que permeti impulsar projectes educatius compartits entre el món acadèmic i les entitats. També s'inclouen, al mateix eix, diferents actuacions adreçades a enfortir la col·laboració entre l'Ajuntament de Barcelona (a través dels districtes i de l'IMEB) i el Consorci d'Educació de Barcelona.

En conseqüència, els objectius, actuacions i prioritats que s'han d'incorporar a aquest pla d'educació tenen un ampli ventall de referències institucionals, de més generals a més específiques, que permeten orientar amb suficients garanties la necessària priorització i la determinació dels indicadors d'avaluació i seguiment.

## Situació sociodemogràfica i educativa al districte de Sants-Montjuïc

A continuació presentem les dades més significatives del context i/o l'entorn social del districte, especialment respecte de la renda de la població, els nivells d'estudis i el percentatge de població estrangera del districte, comparats, en cada cas, amb Barcelona. Aquests indicadors ens marquen el repte de l'educació en aquest districte per millorar en equitat i en resultats acadèmics.

### Dades sociodemogràfiques<sup>1</sup>

El districte de Sants-Montjuïc representa més de l'**11 % de la població** de Barcelona. És una zona força més densa que el conjunt de la ciutat, amb un pes equivalent en nombre de llars.

L'estructura d'edats se situa en conjunt, per a totes les franges, per sota de la mitjana de la ciutat, amb un pes lleugerament inferior del grup d'infants i joves. La **taxa de natalitat** es manté molt semblant a la de Barcelona.

La **població immigrada** del districte de Sants-Montjuïc té un pes més alt que al conjunt de Barcelona, però la composició és semblant, amb predomini de ciutadans pakistanesos, italians i xinesos.

És un districte amb un **nivell de renda mitjà-baix** i un **nivell d'estudis** inferior a la mitjana de la ciutat.

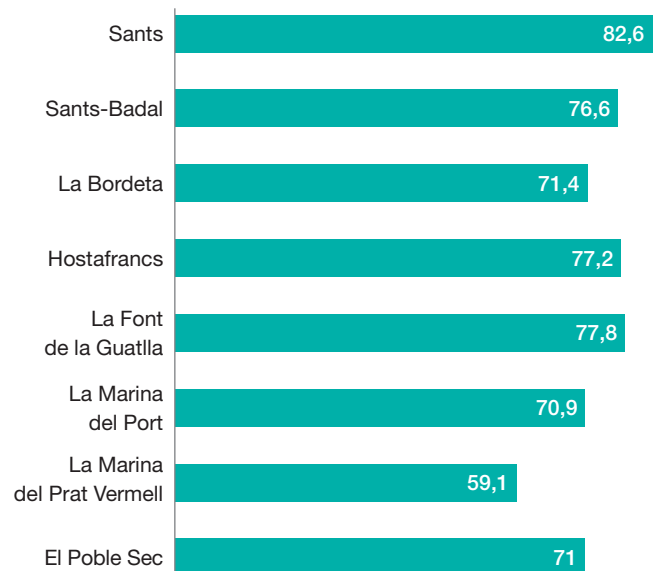
És important tenir en compte, a l'hora d'analitzar les dades, les diferències existents entre barris. Les dades de la mitjana del districte poden indicar realitats molt heterogènies entre territoris.

**Població: 182.353 habitants**  
(11,3 % sobre el total de Barcelona)

- Percentatge de població de 0 a 15 anys: **12,4 %** (13,2 % a Barcelona)
- Percentatge de població de 16 a 64 anys: **67,8 %** (65,6 % a Barcelona)
- Percentatge de població estrangera: **18,9 %** (16,7 % a Barcelona)

### Índex de renda familiar disponible *per capita*

- Al districte: 75,3 (100 a Barcelona)
- Als barris del districte:



\*Barcelona = 100

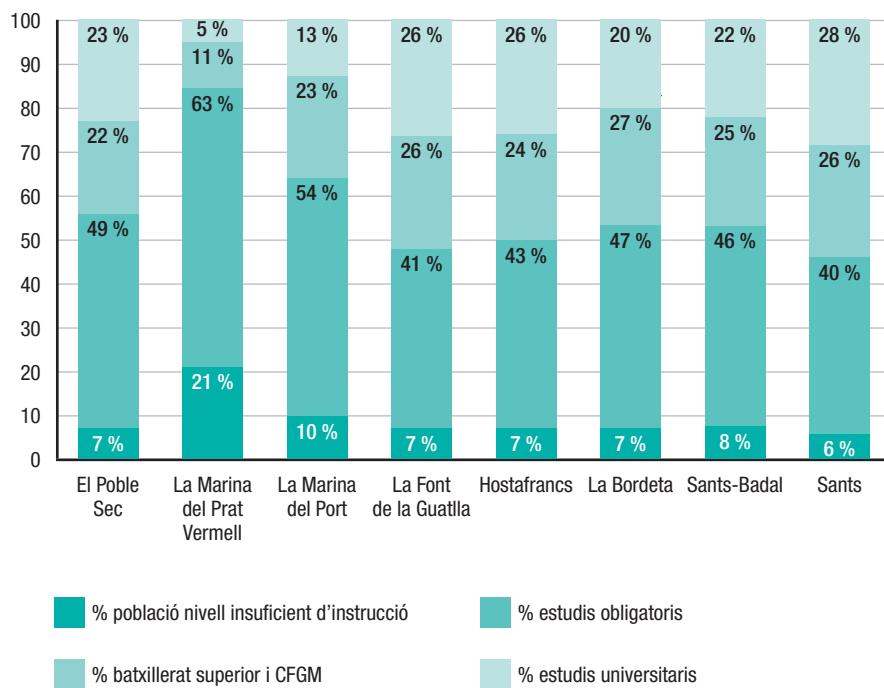
**1 Font:** Observatori 2014; Gabinet Tècnic de Programació de l'Ajuntament de Barcelona. Dades de l'any 2013.



## Nivell d'estudis

- % població amb un nivell insuficient d'instrucció: **8,2 %**  
(7,6 % a Barcelona)
- % població amb estudis obligatoris: **46,3 %**  
(39,5 % a Barcelona)
- % població amb batxiller superior i CFGM: **24 %**  
(25,3 % a Barcelona)
- % població amb estudis universitaris i CFGS: **21,4 %**  
(27,5 % a Barcelona)

### Nivell acadèmic de la població del districte de Sants-Montjuïc per barris



## Dades d'escolarització

### Centres educatius del districte

#### Centres públics

Escoles bressol i llars .....	12
Escoles .....	21
Instituts.....	10
Ensenyaments artístics i de música .....	3
Escoles oficials d'idiomes .....	1
Formació de persones adultes.....	1

#### Centres privats concertats

Exclusius d'educació infantil .....	1
Educació infantil i primària .....	7
Educació infantil, primària i secundària.....	7
Exclusius d'educació secundària.....	1
Educació especial .....	2

#### Centres privats

Exclusius d'educació infantil .....	19
Exclusius d'educació secundària.....	5
Ensenyaments artístics i de música .....	6
Formació de persones adultes.....	4

#### Centres amb unitats de suport a l'educació especial (USEE), curs 2014-2015

3 centres d'educació infantil i primària  
2 centres d'educació secundària

#### Unitats d'escolarització compartida (UEC), curs 2014-2015

Les UEC no tenen un àmbit d'escolarització territorial, sinó que l'escolarització en una UEC vindrà determinada per les necessitats i les característiques de l'alumnat; per tant, poden atendre alumnes de la resta de districtes de la ciutat. Al districte de Sants-Montjuïc hi ha una UEC.

## Alumnat del districte de Sants-Montjuïc

### Total de centres públics, concertats i privats no concertats

	Curs 2014-2015 Barcelona	Curs 2014-2015 Sants-Montjuïc	% sobre Barcelona
Educació infantil (3-6 anys)	41.003	3.542	8,6 %
Educació primària (6-12 anys)	81.719	6.534	8 %
Educació secundària obligatòria (12-16 anys)	53.512	4.196	7,8 %
<b>Total ensenyaments bàsics (3-16 anys)</b>	<b>176.234</b>	<b>14.272</b>	<b>8,1 %</b>
Batxillerat	22.120	1.611	7,2 %

## Dades de l'entorn escolar

---

El nombre d'**ajuts de menjador** atorgats en la convocatòria del curs 2014-2015 al districte de Sants-Montjuïc és de 2.453, i el de Barcelona, de 19.703. Els ajuts concedits al districte suposen el 12,5 % del total dels ajuts de la ciutat.

El percentatge d'alumnes en **centres amb una complexitat alta o màxima**<sup>2</sup> sobre el total d'alumnes del districte és del 38 % en centres de primària públics i concertats, xifra que representa el 18,4 % sobre el total de l'alumnat de Barcelona.

El percentatge d'**alumnat estranger** a Sants-Montjuïc el curs 2013-2014 va ser del 20,4 %, molt per sobre de la mitjana de Barcelona, que se situa en el 12,0 %. Per donar resposta a l'arribada d'alumnat nouvingut als centres educatius, una de les mesures organitzatives que s'implementen són les aules d'acollida. La dotació total d'**aules d'acollida** al districte de Sants-Montjuïc és de 13 escoles públiques, 7 instituts i 3 centres concertats.

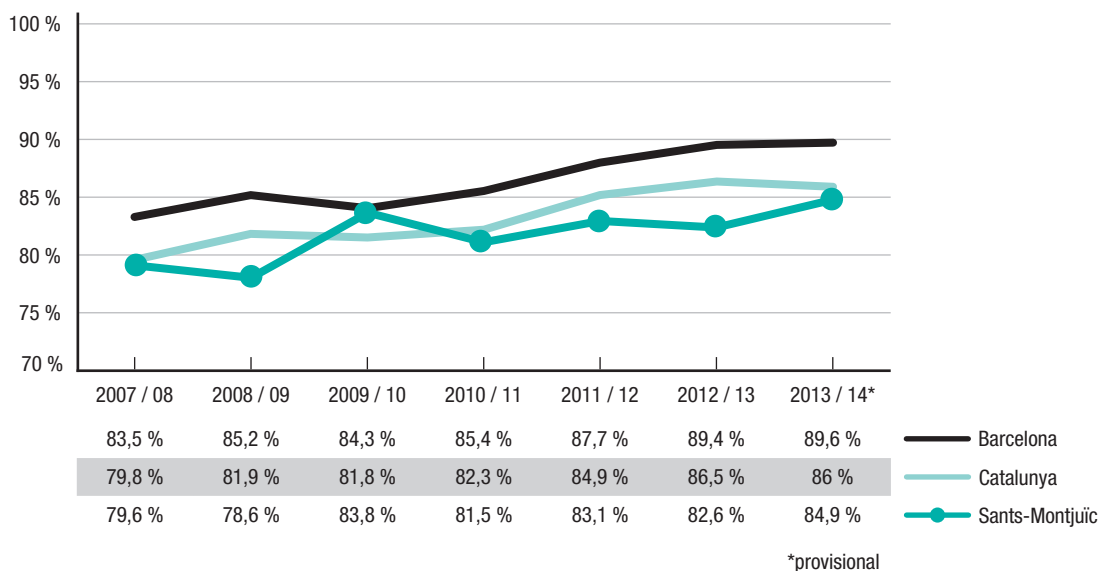
---

2 Els índexs de complexitat es defineixen pels paràmetres següents: mínim, baix, normal, alt i màxim. Les dades corresponen a l'alumnat que va estudiar ensenyaments obligatoris el curs 2013-2014 en funció dels indicadors de context següents: nivell d'instrucció dels pares o tutors, qualificació professional dels llocs de treball dels pares o tutors, nombre de pares o tutors d'alumnes perceptors de la renda mínima d'inserció, percentatge de pares o tutors en situació d'atur, percentatge d'alumnes amb necessitats educatives específiques i percentatge d'alumnes nouvinguts.

## Dades de l'èxit escolar

### Taxa de graduació a 4t d'ESO

#### Percentatge general d'alumnes graduats sobre avaluats de 4t d'ESO



S'observa una evolució en positiu del percentatge d'alumnes de 4t d'ESO que es graduen els últims cursos. A la ciutat de Barcelona el percentatge se situa al 89,6 %, mentre que al districte de Sants-Montjuïc els resultats continuen per sota tant d'aquest percentatge com del de Catalunya, però arriben gairebé al 85 % que el pla a favor de l'èxit escolar del Departament d'Ensenyament estableix que s'ha d'aconseguir l'any 2018.

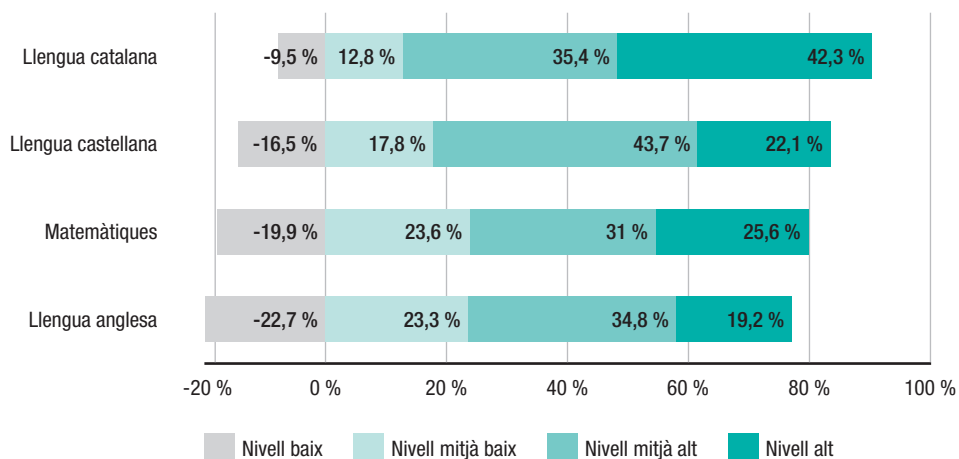
Cal destacar que, als instituts del districte, els últims set cursos el nombre de graduats ha millorat gairebé en 8 punts percentuals.

Així mateix, cal assenyalar la tasca que desenvolupa al centre de formació d'adults per tal que els joves puguin aconseguir el graduat en educació secundària. Durant el curs 2013-2014, es van graduar 40 joves, majoritàriament entre 18 i 24 anys, que suposen un percentatge del 68 % sobre els avaluats.

## Resultats de les proves de competències bàsiques de 4t d'ESO, al districte de Sants-Montjuïc

Percentatge de superació per matèries

### Resultats de les proves de competències bàsiques a 4t d'ESO a Sants-Montjuïc, curs 2013 - 2014



El Pla per a la reducció del fracàs escolar a Catalunya marca com a objectiu a assolir el 2018 que el percentatge d'alumnat amb **baix rendiment** sigui menor del 15 % en els resultats de les proves de 4t d'ESO. S'observa que al districte de Sants-Montjuïc aquest objectiu només s'assoleix en llengua catalana, mentre que la resta d'assignatures se situen encara per sobre d'aquest percentatge.

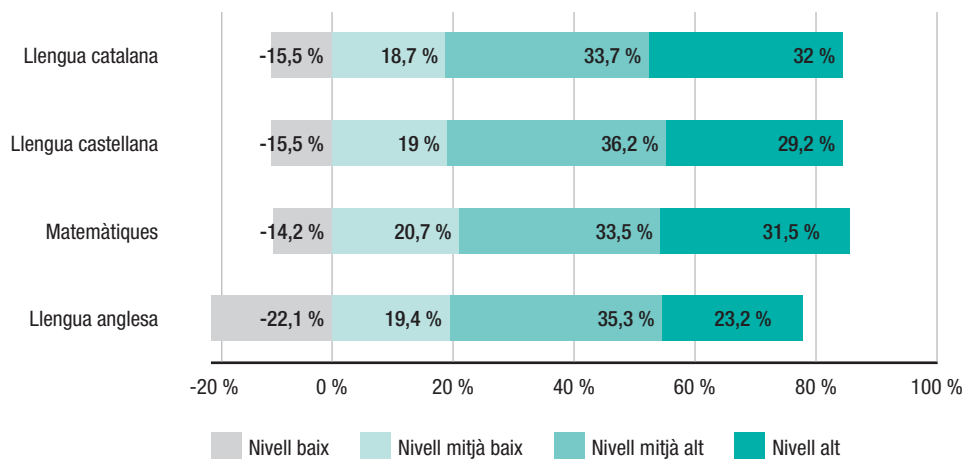
Pel que fa a l'objectiu del pla esmentat que un mínim del 30 % dels alumnes obtinguin un **alt rendiment** en els resultats de les proves de 4t d'ESO, al districte de Sants-Montjuïc també s'assoleix només en llengua catalana, que supera aquest objectiu gairebé en 12 punts percentuals.

Cal destacar que l'evolució dels últims cursos al districte de Sants-Montjuïc mostra una millora important dels resultats de les proves de competències bàsiques en llengua catalana i matemàtiques.

## Resultats de les proves de competències bàsiques de 6è de primària, al districte de Sants-Montjuïc

Percentatge de superació per matèries

### Resultats de les proves de competències bàsiques a 6è de primària, curs 2013 - 2014



*El Pla per a la reducció del fracàs escolar a Catalunya marca com a objectiu a assolir el 2018 que el percentatge d'alumnes amb **baix rendiment** sigui menor del 15 % en els resultats de les proves de 6è de primària. S'observa que al districte de Sants-Montjuïc aquest objectiu s'assoleix només en matemàtiques, tot i que els resultats en llengua catalana i en llengua castellana se situen molt a prop d'aquest percentatge; els de llengua anglesa encara són lluny de l'objectiu.*

*Així mateix, pel que fa a l'objectiu del pla esmentat que un mínim del 40 % dels alumnes obtinguin un **alt rendiment** en els resultats de les proves de 6è de primària, al districte de Sants-Montjuïc no s'assoleix en cap de les matèries avaluable a la prova.*

*Cal destacar l'evolució en positiu dels tres últims cursos quant als resultats de les proves en totes les matèries, amb un augment del 8,7 % en llengua castellana i del 8,9 % en llengua anglesa.*

## Actuacions per a la millora de l'èxit escolar i la seva concreció als centres educatius del districte de Sants-Montjuïc

En primer lloc, presentarem les actuacions que es duen a terme als centres educatius de Sants-Montjuïc amb relació a l'èxit escolar. Aquestes actuacions són fruit d'iniciatives del Consorci d'Educació, de la Inspecció d'educació i de l'Ajuntament de Barcelona a través del districte i de l'IMEB. Presenten diversos graus d'execució, respectant les diferents necessitats de cada territori i de cada centre educatiu.

Aquest conjunt d'actuacions tenen relació amb la feina diària i el treball que duen a terme els centres educatius i el seu professorat. Es tracta d'un factor absolutament rellevant, perquè és sobre aquesta base que s'aconsegueix que els alumnes tinguin bons resultats. Els professionals que treballen en l'ensenyament –mestres, professors, direccions, etc.– són els principals protagonistes de l'acció educativa i els que, amb el seu compromís i dedicació, promouen l'èxit escolar. Uns professionals que tenen capacitats i habilitats, també, per treballar en equip i en interacció amb la resta d'agents del territori. El pla ha de ser, des d'aquest punt de vista, una eina més que ajudi els professionals en l'assoliment de resultats.

D'acord amb aquesta realitat, s'han prioritzat unes actuacions per al període 2014-2016 que es detallen en aquest document.

### Actuacions de suport i assessorament per a la millora del projecte educatiu dels centres

- El **Suport Escolar Personalitzat (SEP)** aplega un conjunt d'actuacions que es duen a terme a l'educació infantil i primària per assolir l'èxit escolar de tots els alumnes, amb la finalitat de contribuir a donar resposta a les necessitats individuals d'aprenentatge de cada nen i nena.

Els centres educatius d'educació primària, mitjançant una proposta pedagògica relativa a aspectes organitzatius i metodològics, ofereixen un suport individual o en petit grup a aquells alumnes que el necessiten. Aquest reforç ha d'aconseguir que tots els alumnes desenvolupin al màxim els seus aprenentatges bàsics i formatius. Es tracta d'un reforç flexible, temporal i preventiu que vol atendre els diversos ritmes d'aprenentatge dels alumnes.

- Al districte de Sants-Montjuïc es vol iniciar la coordinació de recursos de **noves oportunitats**. Es tracta d'establir i impulsar itineraris formatius per a adolescents i joves en risc d'exclusió que necessiten una organització diferenciada per millorar el seu èxit escolar, a fi d'evitar que surtin del sistema educatiu. Les prioritats per al període 2014-2016 són les següents:
  - L'anàlisi i millora dels plans d'atenció a la diversitat que actualment es desenvolupen a cada institut.
  - Alinear els recursos dels centres i els de l'entorn per oferir noves oportunitats d'èxit a l'alumnat mitjançant itineraris formatius adequats a necessitats molt específiques. Cal aprofitar, en aquest sentit, la creació al districte d'un equip de diferents professionals (el primer a la ciutat) amb l'encàrrec

d'assegurar que tots els recursos, dins i fora del centre, treballin en la mateixa direcció per definir els diferents itineraris formatius per a aquests joves.

Aquesta mesura inclou:

- Diverses modalitats de tallers per a la diversificació curricular, incloent-hi el projecte que ofereix estades en empreses
  - Unitats d'escolaritat compartida (UEC)
  - Pla Jove
  - Centre de formació d'adults
  - Programes de formació inicial (PFI)
  - Cursos de formació ocupacional
- Impulsar l'**acció tutorial** als ensenyaments obligatoris i postobligatoris, donant suport amb informació i formació a professors, alumnes i famílies sobre l'**orientació acadèmica**.
  - Suport per a l'elaboració de **plans d'atenció a la diversitat** dels centres educatius. Consolidar l'oferta dels tallers per a la diversificació curricular per a l'alumnat d'ESO, com a mesura per evitar l'abandonament prematur de l'alumnat amb certes dificultats.

L'oferta dels tallers per a la **diversificació curricular per a l'alumnat d'ESO (Èxit-2)** s'organitzen en tres modalitats: tallers en contextos de ciutat (TMB, circ, arqueologia, etc.), tallers dins els centres (cinema, còmic, robòtica, etc.) i tallers d'oficis (reparació de bicicletes, drassanes, perruqueria, etc.).

**Al llarg del període 2014-2016, al districte de Sants-Montjuïc es prioritzaran les actuacions següents relacionades amb la diversificació curricular:**

- Iniciar a quatre instituts del districte el projecte de diversificació curricular, que ofereix **estades en empreses** a alumnes de 14 a 16 anys en risc d'abandonament prematur dels estudis. L'objectiu és treballar les competències bàsiques relacionades amb el món laboral aprofitant les possibilitats que ofereixen els equipaments i petites empreses del districte, amb els quals s'han d'establir acords de col·laboració.
- Establir **plans d'actuació** amb els centres que, pels resultats en les proves d'avaluació de 4t d'ESO i de 6è de primària, per l'alt grau de mobilitat de l'alumnat i pels indicadors del seu entorn, així ho requereixin. Es tracta de centres situats arreu de la ciutat que obtenen resultats més baixos del que seria esperable, tot i tenir en compte el seu índex de diversitat. De manera singular, es duen a terme en escoles de primària **auditories pedagògiques** amb diverses actuacions que configuren una avaluació integral del centre.
- Impulsar accions de consolidació del **projecte Tàndem**. Treballar per la seva continuïtat en el projecte educatiu del centre i fer el seguiment dels projectes de partenariat actuals, amb institucions culturals, que afavoreixin la implicació d'aquestes per tal de contribuir a la millora dels resultats escolars de l'alumnat.

Des del curs 2011-2012, l'Escola Jacint Verdaguer, en col·laboració amb el Conservatori Municipal de Música de Barcelona, ha desenvolupat un projecte



en el qual la música és l'assignatura vehicular. El curs passat, l'Escola Miquel Bleach, en col·laboració amb el Museu Nacional d'Art de Catalunya, va fer un projecte en el qual l'art i el patrimoni artístic es van configurar com a matèria transversal del currículum de primària. Des d'aquest curs, l'Escola Bàrkeno desenvolupa un projecte de partenariat amb el Mercat de les Flors en temes de dansa.

### **Altres actuacions prioritàries en aquest àmbit al districte de Sants-Montjuïc al llarg del període 2014-2016:**

- Continuar donant suport des del territori a les direccions en la realització d'activitats i projectes que intensifiquin la relació entre centres i alumnes amb l'entorn.
- Unificar i facilitar la informació als centres sobre els programes i recursos de suport a la tasca educativa que es desenvolupen tant en l'àmbit escolar com fora de l'escola i que s'impulsen des de diferents àmbits (Consorti d'Educació, IMEB, districte, àrees municipals). Crear una base de dades unificada amb els programes i recursos de suport als centres educatius de les diferents administracions.

## **Àmbit lingüístic**

- Avançar cap a un **model plurilingüe** mitjançant actuacions dirigides a l'alumnat de primària, ESO, FP i batxillerat, i continuar incentivant la millora de la lectura per mitjà del desenvolupament dels plans d'Impuls de la Lectura i el programa d'Aprenentatge Inicial de la Lectura (AIL). En alguns casos i de forma complementària, els plans d'Impuls de la Lectura es duen a terme, també, en col·laboració amb el programa Èxit, mitjançant la incorporació de la pràctica de la lectura en el reforç escolar.
- Així mateix, impulsar l'**aprenentatge de llengües estrangeres** amb assessorament als centres a través del Pla Integral de Llengües estrangeres (PILE), l'experimentació amb nous materials i models amb el Grup d'Experimentació per al Plurilingüisme (GEP), i auxiliars de conversa i voluntaris lingüístics.
- Impulsar i consolidar el funcionament de les biblioteques escolars com a eina bàsica i habitual d'aprenentatge i coneixement, obertes a tota la comunitat educativa a través del **programa de biblioteca escolar PuntEdu** i la **xarxa de biblioteques escolars de la ciutat de Barcelona**.
- Impulsar la continuïtat del projecte **Debat i aprèn**, adreçat a l'alumnat de batxillerat, mitjançant tallers d'oratòria a cada centre tutelats per professors d'aquests cursos. El projecte acaba amb una pràctica de cloenda que se celebra en un lloc emblemàtic de la ciutat i en la qual intervenen tots els alumnes dels centres participants.
- Les **biblioteques públiques** a Barcelona fomenten la lectura i faciliten l'accés lliure a la informació i al coneixement. Organitzen activitats adaptades als di-

ferents nivells educatius i formatius, i ofereixen als centres dels districtes el servei de visites escolars guiades, d'iniciació i de recerca, com la millor manera de conèixer com funcionen les biblioteques i com es poden utilitzar els seus recursos.

Els continguts i els objectius de cada activitat es concreten d'acord amb l'etapa educativa i les necessitats del centre. A més, es fa un èmfasi especial en la formació en l'ús dels recursos digitals i en la promoció de la lectura, i es dóna suport a la tasca dinamitzadora del centre per crear hàbits lectors des de les primeres edats.

## Àmbit de les noves tecnologies

- Consolidar **projectes TAC** per a l'impuls de la integració de les eines i recursos digitals en la pràctica docent, amb la finalitat de generar iniciatives innovadores i estimular l'arrelament de les TAC en les activitats d'ensenyament-aprenentatge dels centres.

Els projectes TAC inclouen diversos programes: bones pràctiques TIC, robòtica, tauletes, projecte Núvol, projecte GINYS i altres activitats com ara BCN Aula Mòbil, tallers i seminaris de formació.

- Impulsar les **TIC de competències digitals** adreçades al professorat dels equips directius dels centres educatius de secundària, per liderar projectes tecnopedagògics d'innovació educativa en aquests centres i posar en marxa estratègies adreçades a una incorporació eficient de les TIC a l'aula.

## Àmbit científic i de recerca

Impulsar projectes per despertar l'interès de l'alumnat per la ciència:

- Amb l'objectiu de potenciar, coordinar i difondre les iniciatives que es duen a terme a la ciutat pel que fa a la recerca en batxillerat, s'organitza la **Mostra de Recerca Jove** com a cloenda de les mostres i fòrums del districte organitzats pels centres de recursos pedagògics de la ciutat. Durant el curs 2013-2014, nombrosos instituts del districte de Sants-Montjuïc van participar en la Mostra de Recerca Jove de Barcelona.
- El programa **Jump Math** d'aprenentatge de les matemàtiques per a primària fa èmfasi en la comprensió i la relació entre els conceptes matemàtics, i fomenta la confiança i l'entusiasme per aconseguir que tots els alumnes puguin tenir èxit en les matemàtiques. Sants-Montjuïc és un dels districtes de Barcelona que s'han incorporat a aquesta metodologia d'aprenentatge.
- Iniciar el programa pilot **Science, Technology, Engineering and Maths (STEM)**, que té com a objectiu despertar l'interès per la ciència de l'alumnat de secundària obligatòria.
- El programa **Petits Talents Científics** fomenta la indagació i la descoberta en l'aprenentatge de les ciències de l'alumnat de 2n cicle d'educació infantil i d'educació primària. L'objectiu és proporcionar als centres educatius recursos i orientacions pedagògiques per tal que puguin desenvolupar la pràctica experimental i la recerca.

## Àmbit artístic i cultural

---

Amb l'objectiu de desenvolupar activitats que contribueixin a incrementar resultats d'excel·lència, el Consorci d'Educació de Barcelona, mitjançant actuacions de diversos programes d'art, ha establert lligams amb altres institucions i administracions per tal d'oferir un complement de les activitats artístiques dels centres educatius de la ciutat:

- El programa **Creadors en RESIDÈNCIA** als instituts de la ciutat posa en contacte l'art contemporani amb els estudiants de secundària generant noves formes i contextos de creació. Cada creador concep un projecte artístic propi que desenvoluparà amb un grup d'alumnes d'ESO i amb la implicació de tota la comunitat educativa.
- El programa **MUS-E** és un projecte internacional amb l'objectiu de fomentar el desenvolupament de les capacitats creatives com a eina per afavorir la integració educativa i cultural i treballar emocions entre els infants d'entorns desafavorits. Les disciplines artístiques formen part de la idiosincràsia del projecte de centre i s'integren en el currículum escolar.
- **Teatre a Secundària** aprofita la transversalitat del teatre perquè els joves estudiants de secundària puguin treballar i millorar el nivell de comunicació oral, el sentit de la responsabilitat i el treball en grup i relacional, i perquè amplii els seus coneixements de literatura.
- Programa **Tot Dansa**, adreçat a l'alumnat de secundària per facilitar als joves l'experimentació i el coneixement del seu cos a través de les darreres tendències en dansa contemporània. És un programa impulsat en col·laboració amb l'Escola Superior de Dansa de l'Institut del Teatre i el Mercat de les Flors.

## Àmbit de ciutadania

---

- Impulsar el **servei comunitari** per a alumnes de 3r i 4t d'ESO amb la finalitat de garantir que els estudiants –al llarg de la trajectòria escolar– experimentin i protagonitzin accions de compromís cívic, aprenguin en l'exercici actiu de la ciutadania i practiquin els seus coneixements i capacitats al servei de la comunitat. Actualment, el projecte viu un bon moment, amb la participació de diferents centres del districte.
- Facilitar la implicació dels centres educatius en el projecte **Escoles + Sostenibles**, per tal d'imaginar i construir un món millor i més sostenible, començant per la intervenció en l'entorn més immediat. A Sants-Montjuïc, la major part dels centres educatius són centres sostenibles.
- Impulsar la participació en el projecte **Fer de ciutadans i ciutadanes a Sants-Montjuïc** per educar en la democràcia a través de l'educació emocional, desenvolupant valors i actituds cíviques. Un dels seus objectius és la millora de l'autoestima individual i col·lectiva, així com tenir informació sobre el funcionament del Consell de Districte i l'audiència pública com a eines de coneixement social i personal.

## Àmbit esportiu

---

- L'organització de **programes esportius** de suport al currículum d'educació física a les escoles d'infantil, primària i secundària es desenvolupa normalment amb una formació al llarg de tot el curs que permet als nens i nenes adquirir valors com ara el treball en equip, l'esforç o la superació que contribueixen al creixement personal i al foment de la convivència. Totes aquestes activitats –Triatló, Biatló, Dansa ara, Flic Flac Circ, Ja nedo, etc.– inclouen una sessió específica a diferents espais de la ciutat en què posen en pràctica el treball previ fet als centres.

## Àmbit de la salut

---

- En el marc del **programa Salut i Escola**, els mateixos docents, amb el suport de mòduls estructurats i material didàctic concret, imparteixen programes educatius de prevenció de la salut a les escoles. Així mateix, s'ofereix assessorament i formació específica per als docents. Es tracta de programes de prevenció del consum d'alcohol, tabac i altres drogues (PASE.bcn, Classe sense fum, Sobre canyes i petes), d'educació sexual (Parlem-ne; no et tallis!) i d'alimentació i activitat física (Canvis).

### **Les actuacions prioritàries del districte en l'àmbit de la salut al llarg del període 2014-2016 són les següents:**

- Impulsar la implementació dels programes Creixem sans i Creixem més sans per tal de millorar els hàbits relacionats amb l'alimentació i la nutrició, l'activitat física i el descans.
- Impulsar l'estratègia **Fem salut!**, per la qual els centres educatius poden dur a terme un procés participatiu en què el professorat, les famílies i l'alumnat acorden i desenvolupen accions per tal d'aconseguir un entorn saludable i dotat de mesures preventives.

## Actuacions per a la reducció de l'abandonament prematur i la prevenció de l'absentisme

- Desenvolupar actuacions específiques al districte per reduir l'**abandonament prematur** dels alumnes tant d'estudis obligatoris com postobligatoris.

Les actuacions del **Servei d'Orientació - Pla Jove** afavoreixen els processos de transició dels joves que acaben l'ESO i necessiten suport per establir un itinerari que els permeti assolir la qualificació necessària per continuar la seva formació o per accedir al món laboral.

Durant el curs 2013-2014, 245 joves de Sants-Montjuïc van participar en el programa Pla Jove. D'aquests, 148 joves han acabat aquest curs l'acció de seguiment per part del pla. El 75 % d'aquests alumnes s'han reintegrat en el sistema educatiu, mentre que el 4,05 % continuaven en una formació no reglada, professionalitzadora, per a l'ocupació, i el 4,05 % han accedit al mercat de treball.

**Les actuacions prioritàries al llarg del període 2014-2016, pel que fa a la reducció de l'abandonament prematur i la prevenció de l'absentisme, són les següents:**

- A través de la Comissió de Tractament de l'Absentisme i l'Abandonament Prematur, fer l'anàlisi de l'itinerari dels alumnes nascuts l'any 1998 que han acabat 4t d'ESO.
- Fer el seguiment i acompanyament de l'alumnat que ha acabat 4t d'ESO i no l'acredita, i d'aquells que han continuat el seu itinerari als cicles formatius o al batxillerat i tenen risc d'abandonament prematur, aprofitant les opcions que actualment ofereixen el mateix sistema educatiu i la formació contínua.

- Fer el seguiment de l'**absentisme escolar** i dels alumnes amb un risc important d'abandonament prematur per reduir, tant com sigui possible, el contingent d'alumnes afectats.

Les dades sobre l'evolució de l'absentisme a Sants-Montjuïc, recollides per la Comissió de Tractament de l'Absentisme del districte, són per al curs 2013-2014 de l'1,41 %, molt per sobre del percentatge de Barcelona (0,47 %).

En el cas de Sants-Montjuïc, continua sent prioritària la continuïtat de les actuacions de la Comissió de Tractament de l'Absentisme i l'Abandonament Prematur, atès que el percentatge d'alumnes absentistes és superior a la mitjana de la ciutat. D'altra banda, a més d'incidir en els casos més greus (i també de més difícil solució), caldrà concretar estratègies per recuperar alumnes amb absències reiterades, replantejant alguns dels criteris utilitzats fins ara.

- Crear una taula de treball específica per establir mesures de millora de l'escolarització de la població gitana.
- Els **programes de formació i inserció (PFI)** es configuren com a cursos formatius que han de permetre als joves que han abandonat l'ESO, i que no s'han graduat, reincorporar-se al sistema educatiu per prosseguir els estudis de formació professional. Han de facilitar també l'aprenentatge imprescindible per accedir al mercat de treball amb millors possibilitats d'obtenir una ocupació qualificada i duradora. Al districte de Sants-Montjuïc, l'oferta de PFI es desenvolupa a diferents instituts del territori, amb sis perfils professionals diferents.

ÀMBITS DE MILLORA DE L'ÈXIT ESCOLAR	ACTUACIONS I PROGRAMES	Escoles	Instituts	Centres concertats
<b>Suport i acompanyament als centres</b>	Auditories pedagògiques	5	-	-
	Diversificació curricular	-	5	-
	Projectes Tàndem	3	-	-
<b>Àmbit lingüístic</b>	Grup d'Experimentació per al Plurilingüisme (GEP)	1	-	-
	Impuls de la Lectura	7	2	2
	Pla Integral de Llengües Estrangeres (PILE)	1	2	1
	Biblioteca PuntEdu i xarxa de biblioteques escolars	17	4	3
	Llengües no curriculars	4	-	-
	Debat i aprèn	-	2	-
<b>Àmbit de les noves tecnologies</b>	Projectes i actuacions TAC	13	2	-
	Impuls TIC a Barcelona	4	-	-
<b>Àmbit científic</b>	Mostra de Recerca Jove	-	7	4
	STEM	-	1	-
	Programa Jump Math	3	-	-
	Petits Talents Científics	1	-	1
<b>Àmbit artístic i cultural</b>	Creadors en RESIDÈNCIA	-	2	-
	Programa MUS-E	1	-	-
	Teatre a Secundària	-	1	-
	Tot Dansa	-	1	-
<b>Àmbit de ciutadania</b>	Servei comunitari	5	-	-
	Escoles + Sostenibles	17	7	3
	Projecte Fer de ciutadanes i de ciutadans	-	4	2
<b>Àmbit esportiu</b>	Biatló / Triatló	9 / -	1 / -	2 / 2
	Ja nedo	14	2	-
	Dansa ara	13	1	1
	Flic Flac Circ	2	1	-
<b>Àmbit de salut</b>	PASE.bcn	-	4	3
	Canvis	-	5	4
	Sobre canyes i petes	-	3	3
	Parlem-ne; no et tallis!	-	4	6
	Fem salut!	-	3	1
<b>Reducció de l'abandonament prematur i prevenció de l'absentisme</b>	Pla Jove	-	8	8
	Programes de formació i inserció (PF)	-	3	1

## Actuacions de l'entorn educatiu i la seva concreció al districte de Sants-Montjuïc

A més a més del treball que es desenvolupa en l'àmbit escolar, volem donar també un paper rellevant a les actuacions educatives de l'entorn escolar. Seguint la línia dels plans educatius d'entorn, aquestes actuacions són un instrument per donar una resposta integrada a les necessitats educatives, coordinant i dinamitzant l'acció educativa en els diferents àmbits de la vida dels infants i joves a partir de les iniciatives i agents del territori.

En aquest sentit, en aquest pla d'educació volem destacar les prioritats que el Consorci d'Educació i l'Ajuntament de Barcelona, a través del districte i de l'IMEB, es plantegen en l'àmbit del reforç escolar, dels projectes de relació escola-territori, de les actuacions de suport a les famílies i de les actuacions de l'àmbit esportiu.

### Àmbit de reforç escolar

- Donar continuïtat als programes de suport als centres per a la millora de les competències de l'alumnat amb programes de reforç escolar fora de l'horari lectiu, com ara el programa **Èxit-1** de reforç escolar i la **Repesca d'Estiu**.

Durant el curs 2014-2015, a Sants-Montjuïc un gran nombre d'escoles i instituts participaran en el programa Èxit-1, que vol millorar els aprenentatges bàsics i acompanyar l'alumnat en el pas de l'educació primària a l'educació secundària. Aquest programa ofereix activitats de reforç escolar als alumnes que necessiten més dedicació i acompanyament a l'hora de fer els deures.

Així mateix, a Sants Montjuïc un gran nombre d'alumnes de la major part dels instituts van participar en el programa Repesca d'Estiu 2014, que ofereix suport durant l'estiu a l'alumnat de 1r a 4t d'ESO amb dues o més assignatures suspeses al juny, per tal d'afrontar amb èxit els exàmens de recuperació de setembre. Del total d'alumnes participants, una quarta part, aproximadament, van fer també activitats esportives complementàries de l'estudi.

**Al llarg del període 2014-2016, al districte de Sants-Montjuïc les prioritats en l'àmbit del reforç escolar són les següents:**

- Analitzar, coordinar i optimitzar l'oferta i la demanda de recursos de **reforç escolar** per a cada una de les zones del districte i unificar els criteris de qualitat de les activitats amb l'objectiu de millorar les competències bàsiques de l'alumnat.

- Millorar als instituts del territori l'acció de reforç escolar lligada al programa **Èxit-1**, d'acompanyament dels alumnes de 3r i 4t d'ESO que necessiten millorar el rendiment escolar.
- Acompanyar els alumnes de 3r i 4t de primària d'algunes escoles del territori en els aprenentatges del seu nivell educatiu i ajudar-los a adquirir i consolidar els coneixements necessaris, dotant-los d'eines d'estudi i organització, per fomentar així la seva autonomia i millorar el seu rendiment acadèmic.
- Donar continuïtat a l'**Espai de deures** com una iniciativa de caràcter preventiu i com un recurs al servei de les escoles per millorar l'aprenentatge, les actituds i la motivació de l'alumnat amb dificultats. També treballa la consolidació de coneixements, l'autoestima, l'autonomia i els hàbits, fomenta la lectura i proporciona eines i tècniques d'estudi.
- Incentivar la millora de la lectura amb el **programa de suport a la lectura**, que es desenvolupa fora de l'horari lectiu i que té com a objectiu ajudar a millorar la comprensió lectora, el gust per la lectura i el desenvolupament de l'hàbit lector com a eines bàsiques per afavorir el coneixement i l'èxit escolar.

## Projectes de relació escola-territori

- Donar continuïtat al programa **Camins Escolars** com a acció educativa que permet abordar l'educació per a la mobilitat i la convivència d'una manera participativa i innovadora al voltant de cada centre escolar, per tal d'afavorir la relació entre l'escola, el barri i la ciutat. Al districte de Sants-Montjuïc, nombrosos centres han acabat aquesta actuació i altres es troben en procés d'elaboració del projecte.
- Realitzar activitats de dinamització educativa de tipus esportiu, cultural i artístic. Els **patis escolars oberts al barri**, com a espai d'ús públic per a famílies, infants i adolescents fora de l'horari escolar, en caps de setmana i períodes de vacances escolars. Aquestes activitats són gratuïtes, obertes i compatibles amb el joc lliure. Actualment, a Sants-Montjuïc hi ha un gran nombre d'escoles que participen en el programa.
- El programa **El comerç i les escoles** s'adreça a centres d'educació infantil, primària i secundària, i pretén fer palesa la importància del comerç com a element vertebrador dels barris de la ciutat mostrant-ne la diversitat cultural. També vol promoure el consum crític, actiu i responsable entre l'alumnat.
- Promoure el treball i l'aprenentatge de l'alumnat de **llengües no curriculars** diferents de les oficials al nostre territori com a activitat extraescolar. Al districte de Sants-Montjuïc, hi participen escoles de primària amb l'aprenentatge de l'àrab, l'ucraïnès i el xinès.



## Àmbit de famílies

- Donar continuïtat als **programes de suport educatiu a les famílies**, com a agents educatius fonamentals, per mitjà de les AMPA, a fi d'acompanyar els pares i les mares en la contribució a l'èxit escolar dels seus fills i filles.

Aquesta iniciativa té com a objectiu promoure la implicació de les famílies establint continuïtats entre el context familiar i l'escolar per afavorir l'èxit escolar.

A Sants-Montjuïc, es preveu la participació d'un gran nombre de centres educatius en aquests programes.

- Impulsar la participació en el **Programa comunitari d'habilitats parentals**, basat en una metodologia activa i grupal, adreçat a mares i pares de fills entre 2 i 17 anys, i que pretén millorar les seves competències de criança i les seves habilitats, aconseguir que s'impliquin eficaçment en la construcció d'una dinàmica familiar positiva i promoure el desenvolupament de models parentals adequats.
- Des del Consell Escolar Municipal del Districte, continuar donant suport a la **formació d'associacions de mares i pares** amb l'impuls i la promoció, especialment, de les de nova creació.
- Augmentar la participació de mares i pares de l'alumnat nouvingut en els centres escolars mitjançant **programes de formació i mediació intercultural**.

## Àmbit esportiu i de lleure

Potenciar i promoure a tots els barris del districte activitats extraescolars educatives que potenciïn la tasca formativa dels centres educatius (Som escola, Fem esport, Convivim esportivament, etc.).

- **Pla Català de l'Esport**, com a programa pensat per incrementar la participació dels infants i joves en activitats físiques i esportives en horari no lectiu, al mateix centre educatiu i, al mateix temps, per aprofitar aquestes pràctiques per a la difusió i l'educació en valors i per a l'adquisició d'hàbits saludables.
- Programa **Convivim esportivament**, amb l'objectiu de promocionar la pràctica de l'esport i l'activitat física entre els infants i joves de diversos barris de la ciutat com a eina de foment de la inclusió social. L'accés a l'esport es fa a través d'escoles o entitats esportives del barri que acullin aquests alumnes, promovent així la creació d'una xarxa interactiva de cooperació entre el món educatiu i l'associatiu i esportiu que beneficiï tots dos col·lectius.
- **De marxa fent esport** és un programa dirigit a adolescents i joves (15-17 anys) que s'emmarca en un projecte global més ampli de prevenció de conductes de risc i promoció d'alternatives d'oci saludable (De marxa sense entrebancs). L'objectiu del programa és promoure hàbits saludables estimulant la pràctica de l'activitat física.

ÀMBITS DE L'ENTORN EDUCATIU	ACTUACIONS I PROGRAMES	Escoles	Instituts	Centres concertats
<b>Reforç escolar</b>	Programa Èxit-1	12	4	-
	Repesca d'Estiu	-	6	-
	Suport de la lectura	4	-	-
<b>Relació escola-territori</b>	Camins Escolars	8	3	5
	Patis escolars oberts al barri	8	1	-
	El comerç i les escoles	7	3	4
	Llengües no curriculars	4	-	-
<b>Famílies</b>	Programa de suport educatiu a les famílies	5	-	2
	Programa comunitari d'habilitats parentals	3	-	-
<b>Esportiu i de lleure</b>	Pla Català de l'Esport	2	2	-
	Convivim esportivament	3	3	-
	De marxa fent esport	-	2	2

# 5

## Seguiment i avaluació del pla

---

Cada curs s'elaborarà una proposta d'actuacions concretes derivades de les necessitats i problemàtiques que es detectin i de les prioritats de les administracions implicades. La definició anual d'accions permetrà adequar cada any la intervenció tant en l'educació formal com en la no formal. Aquesta adequació s'ha de fer amb la màxima coordinació dels agents implicats en la seva implementació.

Amb aquesta finalitat, es crearà un mecanisme de coordinació entre les dues administracions per tal de retre comptes tant al Consell de Districte com a les estructures de treball que les direccions dels centres del districte tinguin establertes.

## Annex I

### Llistat de centres educatius del districte

#### Centres públics

##### Escoles bressol i llars

EBM Bellmunt.....	C. de la Font Florida, 93
EBM Collserola.....	C. de la Mare de Déu de Port, 183 bis
EBM El Cotxet.....	C. del Platí, 8
EBM El Fil.....	C. de Nicaragua, 45
EBM El Timbal.....	C. de Guitard, 23
EBM Forestier.....	C. dels Segons Jocs Mediterranis, 2
EBM Guimbo.....	C. d'Olzinelles, 73
LLI La Gavina.....	C. de la Concòrdia, 68-74
EBM L'Esquirol.....	C. de la Noguera Pallaresa, 32
EBM Nic.....	Pg. de l'Exposició, 1
EBM Niu d'Infants.....	C. de la Pedrera del Mussol, 10-14
EBM Pau.....	C. de Muntadas, 1

##### Escoles

Escola Bàrkeno.....	C. del Cisell, 15
Escola Barrufet.....	Ptge. del Vapor Vell, 7
Escola Bosc de Montjuïc.....	Av. de Miramar, 11
Escola Can Clos.....	C. de la Pedrera del Mussol, 10-14
Escola Carles I.....	Pg. de l'Exposició, 1
Escola Cavall Bernat.....	Rbla. de Badal, 113
Escola El Polvorí.....	Camí del Polvorí, 8-10
Escola Enric Granados.....	Pg. de la Zona Franca, 98
Escola Francesc Macià.....	Gran Via de les Corts Catalanes, 361-371
Escola Gayarre.....	C. de Gayarre, 54
Escola Jaume I.....	C. de Melcior de Palau, 134-136
Escola La Muntanyeta.....	C. dels Montfar, 24
Escola Lluís Vives.....	C. de Canalejas, 107
Escola Miquel Bleach.....	C. de Miquel Bleach, 24
Escola Mossèn Jacint Verdaguer.....	C. de Lleida, 32
Escola Pau Vila.....	C. de la Font Florida, 95
Escola Perú.....	C. de Sagunt, 92-94
Escola Pràctiques.....	C. de Melcior de Palau, 138
Escola Ramon Casas.....	C. del Platí, 6
Escola Seat.....	C. de la Mecànica, 24
Escola Tres Pins.....	C. dels Tres Pins, 28

##### Instituts

Secció d'Institut Bosc de Montjuïc.....	Av. de Miramar, 11
Institut Consell de Cent.....	C. de Carrera, 25
Institut Emperador Carles.....	C. d'Enric Bargés, 9-13
Institut Joan Coromines.....	Ctra. de la Bordeta, 39-41
Institut Lluís Domènech i Montaner.....	C. de l'Alumini, 48
Institut Lluís Vives.....	C. de Canalejas, 107
Institut Mare de Déu de la Mercè.....	C. dels Motors, 122-130
Institut Montjuïc.....	C. del Cisell, 19
Institut Rubió i Tudurí.....	Av. de Francesc Ferrer i Guàrdia, 16-36
Institut XXV Olimpíada.....	C. de la Dàlia, 2

##### Ensenyaments artístics i de música

Conservatori Superior de Dansa de l'Institut del Teatre.....	PI. de Margarida Xirgu, 6-8
Escola Superior d'Art Dramàtic de l'Institut del Teatre.....	PI. de Margarida Xirgu, 6-8
IESA Institut del Teatre.....	PI. de Margarida Xirgu, 6-8

##### Escoles oficials d'idiomes

EOI Barcelona V.....	C. dels Comtes de Bell-lloc, 86
----------------------	---------------------------------

##### Formació de persones adultes

CFA Sants – Sant Raimon de Penyaforat.....	Pg. de la Zona Franca, 56, 2n
---	-------------------------------

#### Centres privats concertats

##### Exclusius d'educació infantil

Jesús Maria.....	C. de Tamarit, 80
------------------	-------------------

##### Educació infantil i primària

Alfageme.....	Pg. de la Zona Franca, 198
Garbiñe.....	C. de la Física, 12
Lloret.....	C. de Sants, 99

Magòria ..... C. de Santa Dorotea, 5  
Maristes de Sants ..... C. d'Antoni de Capmany, 80  
Nostra Senyora del Carme ..... C. de la Saleta, 10  
Sant Pere Claver ..... C. de Vila i Vilà, 14

### **Educació infantil, primària i secundària**

Anna Ravell ..... C. de Blasco de Garay, 52  
Joan Pelegrí ..... C. del Consell de Cent, 14  
Josep Tous ..... C. de Begur, 10  
Montserrat ..... C. de Cros, 6-10  
Proa ..... C. d'Almeria, 57  
Sant Francesc Xavier ..... C. de la Bòbila, 26  
Sant Medir ..... C. de la Constitució, 15

### **Exclusius d'educació secundària**

Oscus ..... C. de Violant d'Hongria, 39

### **Educació especial**

Aspace ..... C. dels Tres Pins, 31-35  
Nostra Senyora de Montserrat ..... C. del Bronze, 18

## **Centres privats**

### **Exclusius d'educació infantil**

LLIPR Acquarella ..... C. de Sant Fructuós, 46-48, baixos  
LLIPR Acquarella Melcior ..... C. de Melcior de Palau, 131, local 2  
Ainna ..... C. de la Riera de Tena, 44  
LLIPR Cuc ..... C. de Sagunt, 113  
LLIPR El Gall i la Gallina .... C. de la Mare de Déu de Port, 353-357  
El Nieró ..... Ctra. de la Bordeta, 86, baixos  
LLIPR El Tricicle ..... C. dels Jocs Florals, 128-136, baixos  
LLIPR Els Gegants ..... Pg. de la Zona Franca, 168  
LLIPR Guinyol ..... C. de Ventura Plaja, 36  
LLIPR La Pau ..... Gran Via de les Corts Catalanes, 262  
LLIPR Mercabarna ..... C. Transversal 14, 11  
LLIPR Peter Pan ..... C. de Berlín, 26-32  
LLIPR Pumby ..... C. de Valladolid, 20  
LLIPR Ratolinet ..... C. d'Alcolea, 15-17  
LLIPR Rialla ..... C. de Mata, 4-8

Santa Elena II ..... Av. de Madrid, 144  
Xip-Xap ..... C. del Rector Triadó, 26  
Xumets ..... C. de l'Energia, 10  
LLIPR ZAL ..... Av. dels Ports d'Europa, 90

### **Exclusius d'educació secundària**

CEV, Centre de Comunicació, Imatge i So ..... C. d'Alpens, 19  
Colomer ..... C. de Leiva, 17-19  
Escola d'Aprenents SEAT ..... Pg. de la Zona Franca, 53-55  
Formapràctic ..... C. de Sant Pere d'Abanto, 4-6  
Forma't ..... C. de Vilardell, 38

### **Ensenyaments artístics i de música**

EM A Tempo Sants ..... C. dels Comtes de Bell-lloc, 111  
Centre Musical Diapasó ..... C. de Roger, 17-19  
EM Diesi ..... C. del Tinent Flomesta, 6-8  
EM Farré ..... C. de Santa Caterina, 33  
EM Jam Session ..... C. de Sant Germà, 8  
EM Tarantel-la ..... C. de Violant d'Hongria, 174, baixos

### **Formació de persones adultes**

Campus 25 ..... C. de Daoíz i Velarde, 2-6, baixos  
Centre de Formació Formapràctic .. C. de Sant Pere d'Abanto, 4-6  
CFIT, Centre de Formació i Investigacions  
Tecnològiques ..... Gran Via de les Corts Catalanes, 144  
Oscus ..... C. de Violant d'Hongria, 39

## **Servei Educatiu de Sants-Montjuïc**

Centre de Recursos pedagògics (CRP),  
Equip d'Assessorament Psicopedagògic (EAP),  
Equip d'Assessorament i Orientació en Llengua, Interculturalitat i  
Cohesió Social (ELIC) ..... C. d'Olzinelles, 73, 3a planta

## **Servei d'Orientació – Pla Jove de Sants-Montjuïc**

C. d'Olzinelles, 73, 2a planta

## Annex II

### Equipaments i recursos municipals en l'àmbit educatiu del districte

#### Biblioteques

Francesc Candel ..... C. d'Amnistia Internacional, 10  
Poble-sec – Francesc Boix ..... C. de Blai, 34  
Vapor Vell ..... Ptge. del Vapor Vell, s/n

#### Casals de joves (Espai Jove)

La Bàscula – Espai Musical ..... C. del Foc, 128  
Espai 12@16 ..... C. de la Concòrdia, 35

#### Centres cívics i altres equipaments

CC La Cadena ..... C. de la Mare de Déu de Port, 397  
CC Albareda ..... C. d'Albareda, 22  
CC Casinet d'Hostafrancs ..... C. del Rector Triadó, 53  
CC El Sortidor ..... Pl. del Sortidor, 12  
CC Cotxeres de Sants ..... C. de Sants, 79  
CC Casa del Rellotge ..... Pg. de la Zona Franca, 116  
CC Font de la Guatlà ..... C. del Rabí Rubèn, 22

#### Equipaments esportius

Estadi Olímpic de Montjuïc Lluís Companys ..... Pg. Olímpic, 18  
Centre Municipal La Foixarda ..... Camí de la Foixarda, 14  
Complex Esportiu Municipal Pau Negre ..... Pg. Olímpic, 4  
Centre Esportiu Municipal  
L'Espanya Industrial ..... C. de Muntadas, 37  
Camp Municipal de Futbol  
Iberia ..... C. de la Mare de Déu de Port, 205  
Complex Esportiu Municipal La Bàscula ..... C. del Foc, 132  
Camp Municipal de Futbol La Satàlia ..... Pg. de l'Exposició, 25  
Estadi Municipal Joan Serrahima ..... C. del Polvorí, 5  
Centre Esportiu Municipal Bernat Picornell ..... Av. de l'Estadi, 30  
Centre Esportiu Municipal  
Piscina de Montjuïc ..... Av. de Miramar, 31  
Camp Municipal de Futbol Julià de Capmany ..... C. del Segura, 31  
Camp Municipal de Beisbol  
Carlos Pérez de Rozas ..... C. de Pierre de Coubertin, 9  
Escola Municipal d'Hípica La Foixarda ..... Av. dels Montanyans, 1  
Tennis Municipal Montjuïc ..... C. de la Foixarda, 2  
Pistes Municipals d'Aeromodelisme  
Montjuïc ..... C. del Doctor Font i Quer, 1

#### Espais familiars

Espai Familiar Casa dels Colors ..... Pg. de la Zona Franca, 54-56  
Espai Familiar Les Corts – Sants ..... C. de Benavent, 20-22

#### Ludoteques

Olzinelles ..... C. de la Constitució, 2  
Poble-sec ..... Pl. del Sortidor, 12  
Casa dels Colors ..... C. dels Alts Forns, 82-86

#### Patis oberts

Institut Joan Corominas ..... Ctra. de la Bordeta, 39-41  
Escola Barrufet ..... Ptge. del Vapor Vell, 7  
Escola Pràctiques ..... C. de Melcior de Palau, 138  
Escola Lluís Vives i Institut Lluís Vives ..... C. de Canalejas, 107  
Escola Gayarre ..... C. de Gayarre, 54  
Escola Seat ..... C. de la Mecànica, 24  
Escola Enric Granados ..... Pg. de la Zona Franca, 98  
Escola Ramon Casas ..... C. del Platí, 6  
Escola Carles I ..... Pg. de l'Exposició, 1

#### Punt d'Informació Juvenil (PIJ)

El Punt – PIJ Sants-Montjuïc (Casa del Mig) ..... C. de Muntadas, 5  
Antena PIJ La Marina ..... Pg. de la Zona Franca, 186

#### Punts Jove, Informa't i Participa (JIP)

Institut Consell de Cent ..... C. de la Carrera, 25  
Institut Bosc de Montjuïc ..... Av. de Miramar, 11  
Institut Emperador Carles ..... C. d'Enric Bargés, 9-13  
Institut Lluís Vives ..... C. de Canalejas, 107  
Institut Montjuïc ..... C. del Cisell, 19  
Institut XXV Olimpíada ..... C. de la Dàlia, 2  
Escola Joan Pelegrí ..... C. del Consell de Cent, 14

Edita: Consorci d'Educació de Barcelona  
Disseny gràfic: Teo Perea

Edició: març 2015

DL: B 7698 2015

