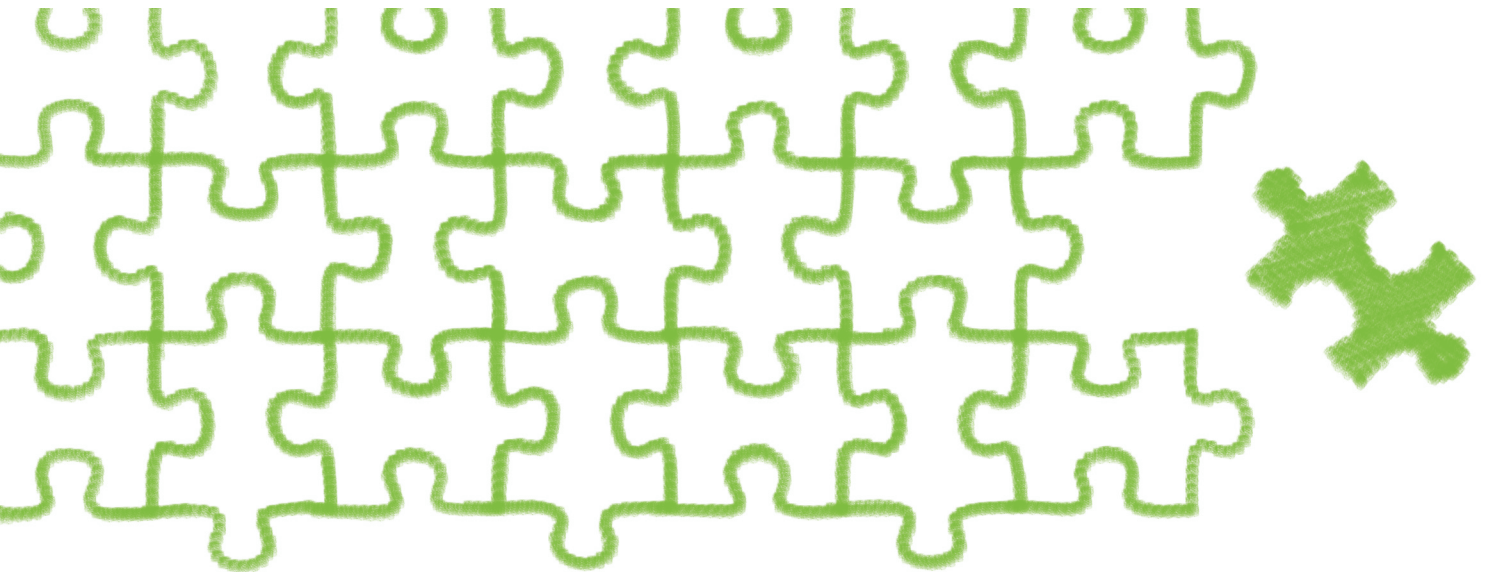


Pla d'educació per a l'èxit escolar 2014-2016

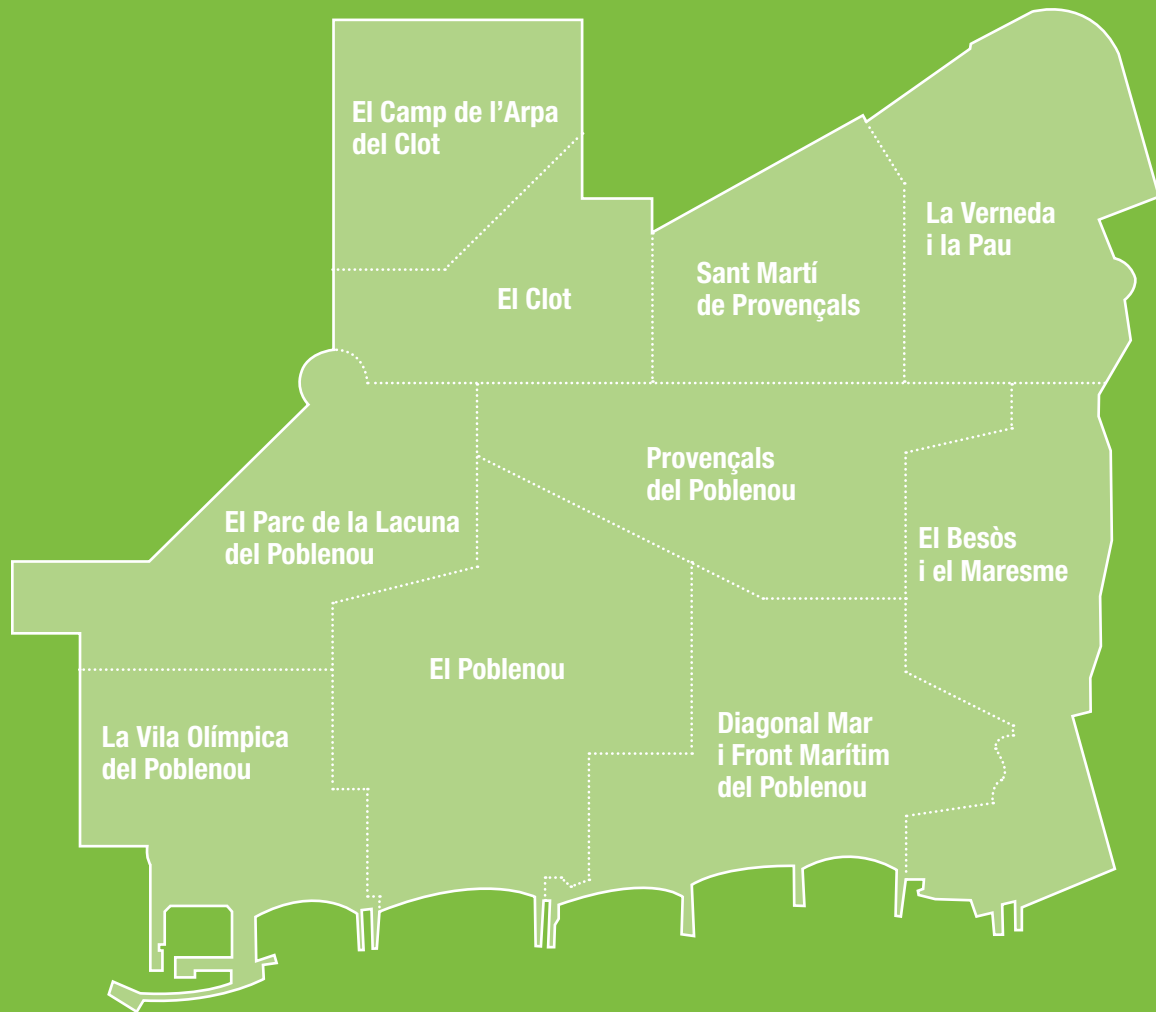
SANT MARTÍ



Consorci d'Educació
de Barcelona
Generalitat de Catalunya
Ajuntament de Barcelona

Ajuntament de
Barcelona





SANT MARTÍ

Índex

Introducció	4
1 La millora de l'èxit escolar: referents i indicadors	6
2 Situació sociodemogràfica i educativa del districte de Sant Martí	8
Dades sociodemogràfiques	8
Dades d'escolarització	10
Dades de l'entorn escolar	11
Dades de l'èxit escolar	12
3 Actuacions per a la millora de l'èxit escolar i la seva concreció als centres educatius del districte de Sant Martí	15
Actuacions de suport i assessorament per a la millora del projecte educatiu dels centres	15
Àmbit lingüístic	17
Àmbit de les noves tecnologies	17
Àmbit científic i de recerca	18
Àmbit artístic i cultural	18
Àmbit de ciutadania	19
Àmbit esportiu	19
Àmbit de la salut	20
Actuacions per a la reducció de l'abandonament prematur i la prevenció de l'absentisme	20
4 Actuacions de l'entorn educatiu i la seva concreció al districte de Sant Martí	23
Àmbit de reforç escolar	23
Projectes de relació escola-territori	24
Àmbit de famílies	24
Àmbit esportiu i de lleure	24
5 Seguiment i avaluació del pla	26
Annex I	
Llistat de centres educatius públics i concertats del districte	27
Annex II	
Equipaments i recursos municipals en l'àmbit educatiu del districte	29

Introducció



L'èxit escolar ha esdevingut, els darrers anys, un objectiu prioritari dels sistemes educatius europeus. Tothom està d'acord que, en la línia dels plantejaments de la Unió Europea en educació i formació, cal assolir millors resultats escolars i incrementar el nivell formatiu dels ciutadans i les ciutadanes. La millora de l'èxit escolar, a més d'incrementar les oportunitats de l'alumnat perquè permet la seva continuïtat en els ensenyaments postobligatoris, és l'indicador més objectiu de la millora dels centres i de la competència professional del professorat.

El Consorci d'Educació i el districte de Sant Martí es comprometen a aconseguir incrementar, curs rere curs, el nombre de graduats en educació secundària i el percentatge dels alumnes que continuen els estudis en ensenyaments postobligatoris, per tal de reduir tant com sigui possible l'abandonament prematur. Per aquest motiu, els darrers cursos el Consorci ha impulsat actuacions dirigides a l'èxit escolar, en col·laboració amb l'Ajuntament de Barcelona, a través dels districtes i de l'Institut Municipal d'Educació de Barcelona (IMEB).

Aquestes actuacions impliquen també la Inspecció i, especialment, els centres i el professorat, perquè el més important perquè els alumnes obtinguin bons resultats és la seva feina diària, en la qual han de mantenir sempre un alt nivell d'exigència, sovint en situacions d'alta complexitat, de vegades en contextos socials desfavorits, i han de saber respondre a necessitats molt diverses treballant en equip i aprofitant les possibilitats que ofereix l'autonomia de centre.

Es tracta que el compromís institucional i l'actuació dels centres es complementin per tal que el conjunt dels recursos disponibles en l'àmbit educatiu es posin al servei de la millora dels resultats dels alumnes.

A la ciutat de Barcelona, el nombre de graduats en educació secundària se situa molt per sobre del percentatge esperat per al 2018 per al conjunt de Catalunya. Tanmateix, és el resultat de situacions molt diverses, perquè les dades són notablement diferents entre els districtes i barris de la ciutat. Per aquesta raó, el Consorci es planteja l'objectiu prioritari d'aconseguir la millora general dels resultats educatius, posant un èmfasi específic en els districtes i els barris amb percentatges més baixos d'èxit, i fer-ho en condicions d'equitat.

Per aconseguir-ho, és necessari dur a terme plans de treball per a l'èxit escolar a tots els districtes de la ciutat, com a eina de col·laboració al territori, entre el Consorci d'Educació i l'Ajuntament de Barcelona. Els esmentats plans de treball per a l'èxit escolar han d'establir les prioritats en l'àmbit educatiu de cada districte, adequant a les diverses realitats territorials els objectius generals per a la ciutat, mitjançant una anàlisi compartida de les necessitats i dels recursos disponibles entre el Consorci i cada districte.

Com a resultat d'aquesta anàlisi, la col·laboració al territori entre l'Ajuntament de Barcelona i el Consorci s'ha concretat al districte de Sant Martí en un pla d'educació per al període 2014-2016 amb les actuacions i prioritats que s'indiquen més endavant, i que

cada administració haurà de desenvolupar en l'exercici de les seves competències. Aquest conjunt d'accions s'encaminen fonamentalment a la millora de l'èxit escolar i impliquen els tècnics del Consorci d'Educació de Barcelona, la Inspecció educativa i els tècnics del districte i de l'IMEB.

Aquest pla d'educació ofereix dades i indicadors sobre la situació sociodemogràfica i educativa del districte de Sant Martí, i s'estructura en dos grans eixos d'actuacions: d'una banda, les actuacions als mateixos centres educatius per a la millora de l'èxit escolar, i, d'altra banda, les actuacions de l'entorn educatiu, fruit del treball i la interacció de famílies, entitats i la comunitat educativa al territori. Els mecanismes d'avaluació i seguiment permetran adaptar el pla a noves necessitats i a les modificacions que es considerin convenients, atenent els diferents agents que intervenen en l'àmbit educatiu del districte.

La millora de l'èxit escolar: referents i indicadors

El curs 2012-2013, el Departament d'Ensenyament va posar en marxa el «Pla per a la reducció del fracàs escolar a Catalunya 2012-2018. Ofensiva de país a favor de l'èxit escolar», que constitueix un dels principals referents per a les accions dirigides a la millora dels resultats de l'alumnat.

Els objectius i indicadors principals del pla impulsat pel Departament d'Ensenyament són els següents:

- Millorar el nivell competencial dels alumnes d'educació primària en llengües i matemàtiques per reduir, al final del 2018, el percentatge d'alumnes amb baix rendiment per sota del 15 %, i aconseguir un percentatge d'alumnes amb alt rendiment superior al 40 % (proves de 6è).
- Millorar el nivell competencial dels alumnes d'ESO en llengües i matemàtiques per reduir, al final del 2018, el percentatge d'alumnes de 15 anys amb baix rendiment per sota del 15 %, i aconseguir un percentatge d'alumnes de 15 anys amb alt rendiment igual o superior al 30 % (proves de 4t d'ESO).
- Millorar el rendiment acadèmic dels alumnes d'ESO i aconseguir una taxa de graduats en ESO amb relació a la matrícula de 4t curs superior o igual al 85 % al final del 2018. A la ciutat de Barcelona, el nombre de graduats sobre avaluats en educació secundària se situa al 89,6 %, mentre que als centres del districte de Sant Martí aquesta xifra és del 87,1 %.

- Reduir la taxa d'abandonament escolar prematur fins al 15 % al final del 2018. A Barcelona, actualment el percentatge d'abandonament prematur és del 10 %.

Així mateix, pel que fa a les actuacions al territori, és especialment rellevant l'eix 9, «Relacions de la comunitat educativa i l'entorn: respostes integrals adequades al context educatiu dels centres». A la ciutat de Barcelona, aquestes accions s'havien concretat anteriorment en els plans educatius d'entorn, que a partir d'ara quedaran integrats en els plans d'educació.

De la mateixa manera, cal fer esment de la voluntat expressada a la Llei d'educació de Catalunya, que inclou, com un dels principis fonamentals del sistema educatiu català, la cohesió social i l'educació inclusiva com a base d'una escola per a tothom. Aquesta llei expressa el compromís amb un sistema educatiu capaç de ser prou flexible per personalitzar la resposta educativa i atendre les necessitats educatives de tot l'alumnat, tot garantint l'equitat i la igualtat d'oportunitats.

Als objectius i indicadors abans esmentats, s'hi han d'afegir els compromisos del Consorci d'Educació amb relació a l'èxit escolar recollits al document que va aprovar el Consell de Direcció del Consorci el 16 de novembre de 2012. Aquests compromisos, concretats en actuacions en diversos eixos, tenen un valor especial de referència per a aquest pla d'educació, atès que s'apliquen específicament a la ciutat de Barcelona.

El pla d'educació també s'emmarca en el Programa d'Actuació Municipal 2012-2015. A l'eix «Persones i famílies» (dins l'apartat «Fer de l'educació i de la cultura un factor clau de benestar i èxit»), un dels objectius estratègics estableix que és necessari «apostar per l'increment de l'èxit escolar per tal de millorar la qualificació acadèmica i professional dels joves i la continuïtat dels estudis postobligatoris», proposant una actuació que permeti impulsar projectes educatius compartits entre el món acadèmic i les entitats. També s'inclouen, al mateix eix, diferents actuacions adreçades a enfortir la col·laboració entre l'Ajuntament de Barcelona (a través dels districtes i de l'IMEB) i el Consorci d'Educació de Barcelona.

En conseqüència, els objectius, actuacions i prioritats que s'han d'incorporar a aquest pla d'educació tenen un ampli ventall de referències institucionals, de més generals a més específiques, que permeten orientar amb suficients garanties la necessària priorització i la determinació dels indicadors d'avaluació i seguiment.

Situació sociodemogràfica i educativa del districte de Sant Martí

A continuació presentem les dades més significatives de context i/o entorn social del districte, especialment respecte de la renda de la població, els nivells d'estudis i el percentatge de població estrangera del districte, comparats, en cada cas, amb Barcelona. Aquest indicadors ens marquen el repte de l'educació en aquest districte per millorar amb l'equitat i els resultats acadèmics.

Dades sociodemogràfiques¹

El districte de Sant Martí és un dels més poblats, amb el **14,5 % de la població** de la ciutat i un pes equivalent pel que fa a nombre de llars.

La **taxa de natalitat** és, com a Sarrilà – Sant Gervasi, la **més alta de Barcelona**; la població infantil i juvenil hi té més pes relatiu que la mitjana, i l'esperança de vida és semblant.

El pes de la **població immigrada és més baix** que al conjunt de Barcelona, però la composició és semblant, amb predomini de pakistanesos, italians i xinesos.

És un districte amb un **nivell de renda mitjà-baix** i un nivell d'estudis universitaris per sota de la mitjana.

Així mateix, és un dels **districtes amb més heterogeneïtat** de la ciutat, compost per barris molt diferents. Cal destacar que, entre els seus barris, n'hi ha dos entre els que tenen la renda familiar més alta de Barcelona, i dos entre els que la tenen més baixa (entre els 10 primers i els 13 últims, respectivament).

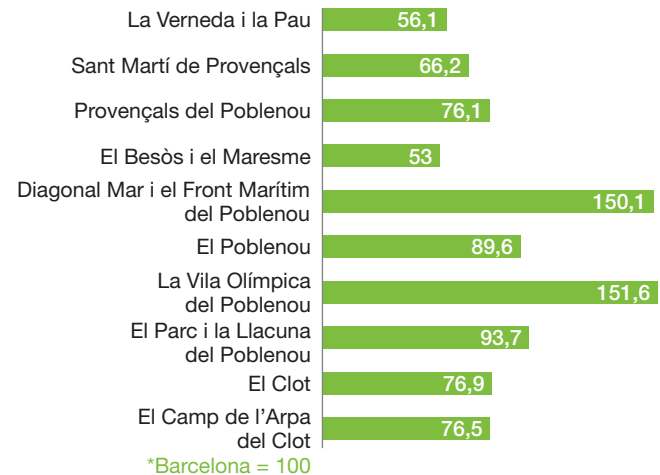
Així doncs, serà important tenir en compte aquesta realitat a l'hora d'analitzar les dades, ja que quan ens referim a la mitjana del districte es poden indicar realitats molt diferents entre els seus territoris.

Població: 233.856 habitants (14,4 % sobre el total de Barcelona)

- Percentatge de població de 0 a 15 anys: **14,2 %** (13,2 % a Barcelona)
- Percentatge de població de 16 a 64 anys: **65,9 %** (65,6 % a Barcelona)
- Percentatge de població estrangera: **15,2 %** (16,7 % a Barcelona)

Índex de renda familiar disponible *per capita*

- Al districte: 80,6 (100 a Barcelona)
- Als barris del districte:

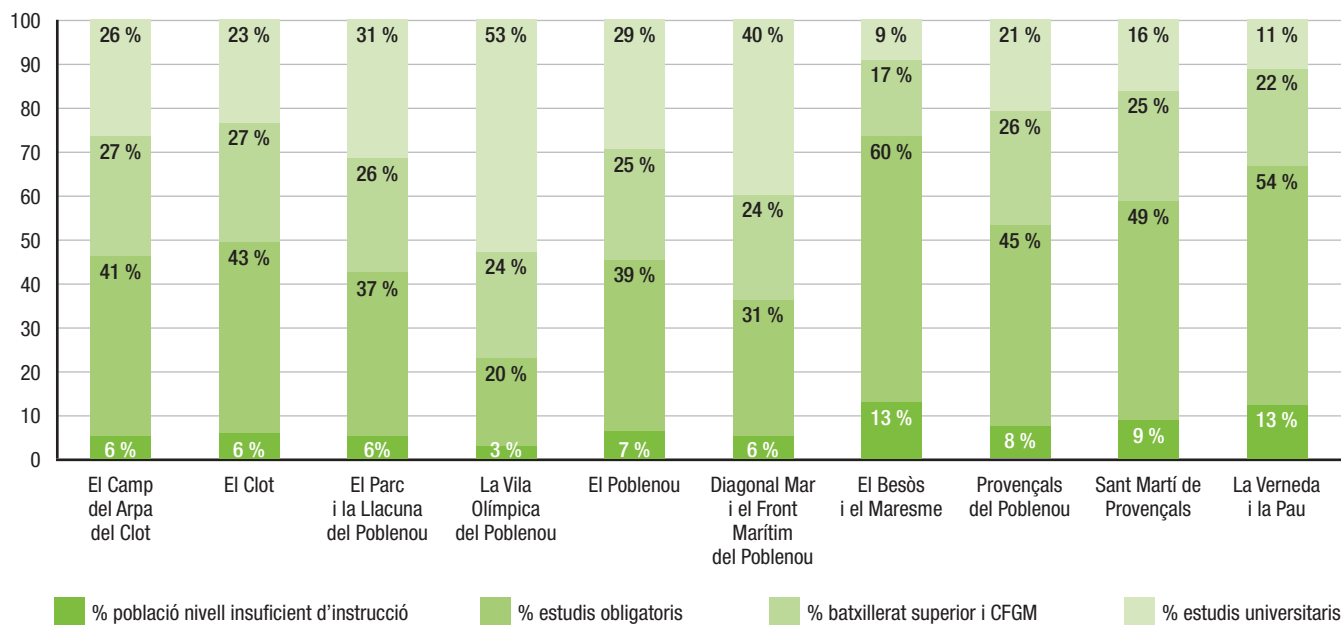


¹ Font: Observatori 2014; Gabinet Tècnic de Programació de l'Ajuntament de Barcelona. Dades de l'any 2013.

Nivell d'estudis

- % població amb un nivell insuficient d'instrucció: **8,8 %**
(7,6 % a Barcelona)
- % població amb estudis obligatoris: **44,2 %**
(39,5 % a Barcelona)
- % població amb batxiller superior i CFGM: **24,6 %**
(25,3 % a Barcelona)
- % població amb estudis universitaris i CFGS: **22,4 %**
(27,5 % a Barcelona)

Nivell acadèmic de la població del districte de Sant Martí per barris



Dades d'escolarització

Centres educatius del districte

Centres públics

Escoles bressol i llars	19
Escoles	31
Instituts.....	13
Educació especial	1
Escoles oficials d'idiomes	1
Centres de formació de persones adultes	6

Centres privats concertats

Exclusius d'educació infantil	3
Educació infantil i primària	4
Educació primària i secundària	1
Educació infantil, primària i secundària.....	11
Educació especial	1

Centres privats

Exclusius d'educació infantil	21
Exclusius d'educació secundària.....	1
Ensenyaments artístics i de música	3
Formació de persones adultes.....	1

Centres amb Unitats de Suport

a l'Educació Especial (USEE), curs 2014-2015

Al districte hi ha USEE a quatre centres d'educació infantil i primària i a dos centres de secundària.

Alumnat del districte de Sant Martí

Total de centres públics, concertats i privats no concertats

	Curs 2014-2015 Barcelona	Curs 2014-2015 St. Martí	% sobre Barcelona
Educació infantil (3-6 anys)	41.003	5.982	14,5 %
Educació primària (6-12 anys)	81.719	11.339	12,9 %
Educació secundària obligatòria (12-16 anys)	53.512	6.806	12,7 %
Total ensenyaments bàsics (3-16 anys)	176.234	24.127	13,7 %
Batxillerat	22.120	2.077	9,3 %

Dades de l'entorn escolar

El nombre d'**ajuts de menjador** concedits al districte en la convocatòria 2014-2015, és de 3.023, i el de Barcelona, de 19.703. És el segon districte amb més ajuts de menjador atorgats, que suposen el 15,3 % del total dels ajuts de la ciutat.

Sobre el total de l'alumnat del districte, el 13 % estudia en **centres amb una complexitat alta o màxima**² (primària, centres públics i concertats). Aquesta xifra representa el 10,9 % de l'alumnat de Barcelona matriculat en aquest tipus de centres.

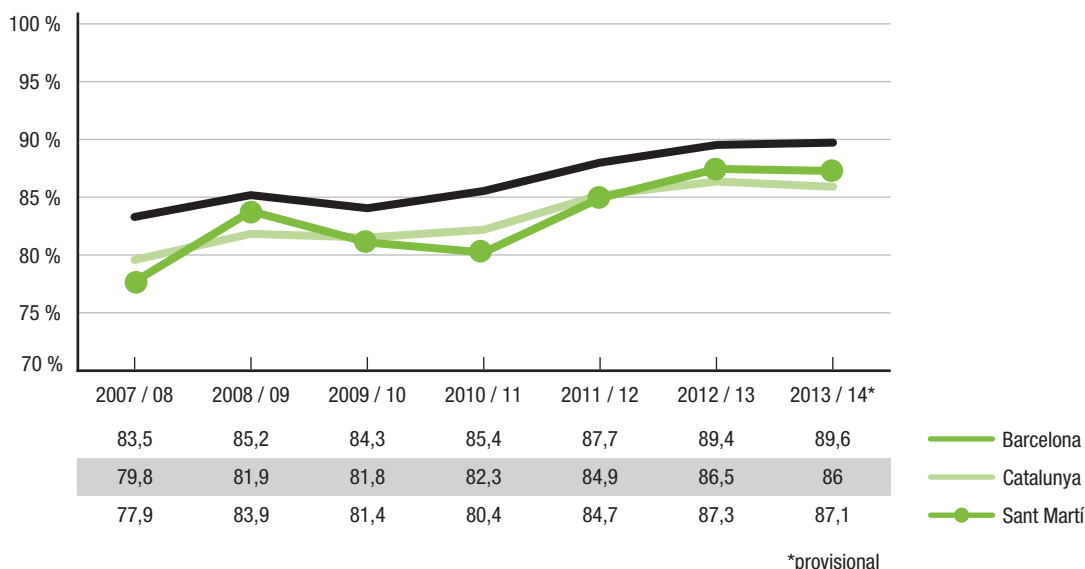
El percentatge de l'**alumnat estranger** al districte el curs 2013-2014 va ser del 12,8 %, una mica per sobre de la mitjana de Barcelona (12,0 %). Per donar resposta a l'arribada d'alumnat nouvingut als centres educatius, una de les mesures organitzatives que s'implementen són les **aules d'acollida**. Els centres educatius que tenen aules d'acollida al districte de Sant Martí són 13 escoles públiques i 10 instituts.

² Els índexs de complexitat es defineixen pels paràmetres següents: mínim, baix, normal, alt i màxim. Les dades corresponen a l'alumnat que va estudiar ensenyaments obligatoris el curs 2013-2014 en funció dels indicadors de context següents: nivell d'instrucció dels pares o tutors, qualificació professional dels llocs de treball dels pares o tutors, nombre de pares o tutors d'alumnes perceptors de la renda mínima d'inserció, percentatge de pares o tutors en situació d'atur, percentatge d'alumnes amb necessitats educatives específiques i percentatge d'alumnes nouvinguts.

Dades de l'èxit escolar

Taxa de graduació a 4t d'ESO

Percentatge general d'alumnes graduats sobre avaluats de 4t d'ESO



S'observa una evolució positiva del percentatge d'alumnes de 4t d'ESO que es graduen els últims cursos. A la ciutat de Barcelona, el percentatge se situa al 89,6 %. Al districte de Sant Martí, amb un percentatge més baix, del 87,1 %, els resultats se situen lleugerament per sobre dels de la resta de Catalunya, i també per sobre del 85 % que el pla a favor de l'èxit escolar del Departament d'Ensenyament estableix que s'ha d'aconseguir el 2018.

Cal destacar que, als instituts públics del districte de Sant Martí, els darrers set cursos el percentatge d'alumnes graduats ha millorat en 13,1 punts.

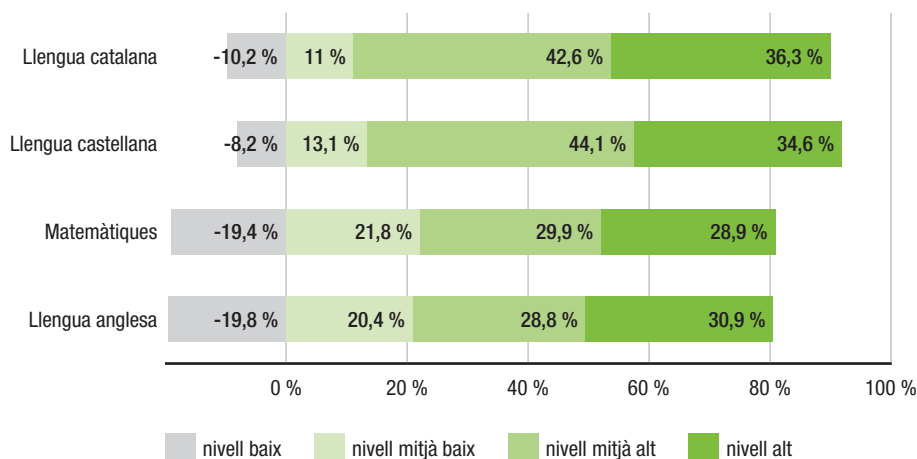
Al mateix temps, cal fer esment de la tasca que desenvolupen els centres de formació d'adults, per tal que els joves puguin aconseguir el graduat d'educació secundària.

Durant el curs 2013-2014 van graduar-se 153 joves, majoritàriament entre 18 i 24 anys, que suposen un percentatge del 85% dels avaluats.

Resultats de les proves de competències bàsiques de 4t d'ESO, al districte de Sant Martí

Percentatge de superació per matèries

Resultats de les proves de competències bàsiques a 4t d'ESO a Sant Martí, curs 2013 - 2014



El Pla per a la reducció del fracàs escolar a Catalunya marca com a objectiu a assolir el 2018 que el percentatge d'alumnes amb **baix rendiment** sigui menor del 15 % en els resultats de les proves de 4t d'ESO. S'observa que, al districte de Sant Martí, aquest objectiu s'assoleix en la meitat de les assignatures (llengua catalana i llengua castellana), mentre que per a matemàtiques i llengua anglesa encara queda lluny.

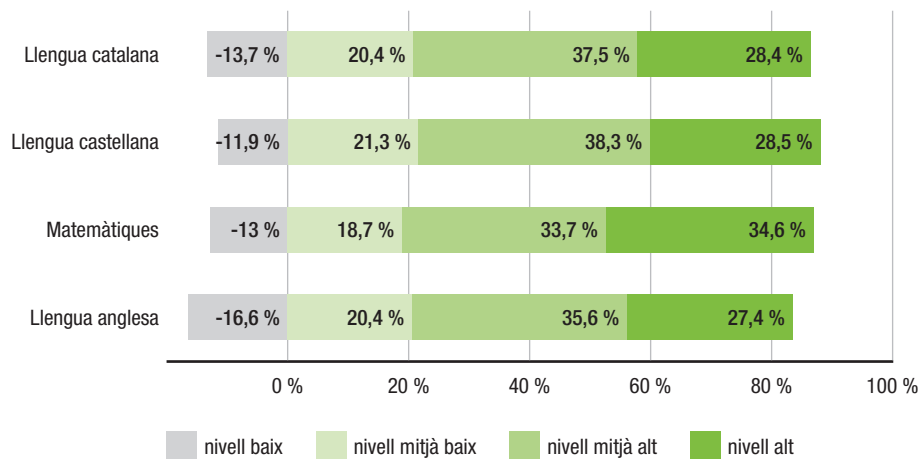
En canvi, pel que fa a l'objectiu del pla esmentat que un mínim del 30 % dels alumnes obtinguin un **alt rendiment** en els resultats de les proves de 4t d'ESO, al districte de Sant Martí s'assoleix en totes les assignatures, excepte en matemàtiques, que només s'allunya prop d'un punt percentual d'aquest objectiu.

Cal destacar que l'evolució dels darrers cursos al districte de Sant Martí mostra una millora dels resultats de les proves de competències bàsiques en totes les matèries.

Resultats de les proves de competències bàsiques de 6è de primària, al districte de Sant Martí

Percentatge de superació per matèries

Resultats de les proves de competències bàsiques a 6è de primària, curs 2013 - 2014



*El Pla per a la reducció del fracàs escolar a Catalunya marca com a objectiu a assolir el 2018 que el percentatge d'alumnes amb **baix rendiment** sigui menor del 15 % en els resultats de les proves de 6è de primària. S'observa que, al districte de Sant Martí, aquest objectiu s'assoleix en totes les assignatures, excepte en llengua anglesa.*

*Així mateix, pel que fa a l'objectiu del pla esmentat que un mínim del 40 % dels alumnes obtinguin un **alt rendiment** en els resultats de les proves de 6è de primària, al districte de Sant Martí no s'assoleix en cap de les matèries avaluable a la prova.*

Respecte de l'evolució, destaca els darrers tres cursos la millora dels resultats en les proves de totes les matèries, sobretot en llengua anglesa (augment del 7,5 %) i llengua castellana (augment del 7,1 %).

Actuacions per a la millora de l'èxit escolar i la seva concreció als centres educatius del districte de Sant Martí

En primer lloc, presentarem les actuacions que es duen a terme als centres educatius de Sant Martí amb relació a l'èxit escolar. Aquestes actuacions són fruit d'iniciatives del Consorci d'Educació, de la Inspecció d'educació i de l'Ajuntament de Barcelona a través del districte i de l'IMEB. Presenten diversos graus d'execució, respectant les diferents necessitats de cada territori i de cada centre educatiu.

Aquest conjunt d'actuacions tenen relació amb la feina diària i el treball que duen a terme els centres educatius i el seu professorat. Es tracta d'un factor absolutament rellevant, perquè és sobre aquesta base que s'aconsegueix que els alumnes tinguin bons resultats. Els professionals que treballen en l'ensenyament –mestres, professors, direccions, etc.– són els principals protagonistes de l'acció educativa i els que, amb el seu compromís i dedicació, promouen l'èxit escolar. Uns professionals que tenen capacitats i habilitats, també, per treballar en equip i en interacció amb la resta d'agents del territori. El pla ha de ser, des d'aquest punt de vista, una eina més que ajudi els professionals en l'assoliment de resultats.

D'acord amb aquesta realitat, s'han prioritzat unes actuacions per al període 2014-2016 que es detallen en aquest document.

Actuacions de suport i assessorament per a la millora del projecte educatiu dels centres

- El **Suport Escolar Personalitzat (SEP)** aplega un conjunt d'actuacions que es duen a terme a l'educació infantil i primària, amb la finalitat de contribuir a donar resposta a les necessitats individuals d'aprenentatge de cada nen i nena.

Els centres educatius d'educació primària, mitjançant una proposta pedagògica relativa a aspectes organitzatius i metodològics, ofereixen un suport individual o en petit grup a aquells alumnes que el necessiten. Aquest reforç ha d'aconseguir que tots els alumnes desenvolupin al màxim els seus aprenentatges bàsics i formatius. Es tracta d'un reforç flexible, temporal i preventiu que vol atendre els diversos ritmes d'aprenentatge dels alumnes.

- Impulsar l'**acció tutorial** als ensenyaments obligatoris i postobligatoris, donant suport especialment amb informació i formació a professors, alumnes i famílies sobre l'**orientació acadèmica**.
- Establir **plans d'actuació** amb els centres que, pels resultats a les proves d'avaluació de 4t d'ESO i de 6è de primària, per l'alt grau de mobilitat de l'alumnat o pels indicadors del seu entorn, així ho requereixin. Es tracta de centres situats arreu de la ciutat que obtenen resultats més baixos del que seria esperable, tot i tenir en compte el seu índex de diversitat. De manera singular, es fan a les escoles de primària **auditories pedagògiques** amb diverses actuacions que configuren una avaluació integral del centre.

- Donar suport a l'elaboració de **plans d'atenció a la diversitat** dels centres educatius i consolidar l'oferta dels tallers per a la diversificació curricular per a l'alumnat d'ESO, com a mesura per evitar l'abandonament prematur de l'alumnat amb més dificultats.

L'oferta dels tallers per a la **diversificació curricular per a l'alumnat d'ESO (Èxit-2)** s'organitza en tres modalitats: tallers en contextos de ciutat (TMB, circ, arqueologia, etc.), tallers dins els centres (cinema, còmic, robòtica, etc.) i tallers d'oficis (reparació de bicicletes, drassanes, perruqueria, etc.).

Al llarg del període 2014-2016, les prioritats respecte a la diversificació curricular al districte de Sant Martí són les següents:

- Realitzar una anàlisi dels plans d'atenció a la diversitat que actualment es desenvolupen a cada institut.
- Iniciar el projecte de diversificació curricular, que ofereix estades en empreses a alumnes de 14 a 16 anys en risc d'abandonament prematur dels estudis, amb l'objectiu de treballar les competències bàsiques relacionades amb el món laboral i aprofitar les possibilitats que ofereixen els equipaments i petites empreses del districte.
- Impulsar accions de consolidació del **projecte Tàndem** finalitzat, treballant per assegurar la seva continuïtat dins el projecte educatiu. Fer el seguiment del desenvolupament dels **projectes Magnet**, que afavoreixen la implicació d'entitats per tal de contribuir a la millora dels resultats escolars de l'alumnat.

Des del curs 2011-2012, l'Escola Poblenou, en col·laboració amb l'Escola Superior de Música de Catalunya, desenvolupa un projecte en el qual la música és l'assignatura vehicular. Així mateix, l'Institut Moisès Broggi, en col·laboració amb el Museu d'Art Contemporani de Barcelona, duu a terme un projecte en el qual l'art es configura com a matèria transversal del currículum.

Des del curs passat, l'Escola Eduard Marquina i l'Escola Concepció Arenal, en col·laboració amb l'Institut Ciències del Mar, desenvolupen un projecte per treballar la ciència des d'un enfocament transversal.

Actualment, tot i que el projecte de col·laboració de l'Escola Poblenou ja ha acabat, continua fent accions encaminades a consolidar aquest projecte dins el currículum.

Actuacions prioritàries de suport i assessorament als centres del districte de Sant Martí al llarg del període 2014-2016:

- Promoure el treball en xarxa (3-18) entre els centres del Poblenou amb l'objectiu d'identificar projectes i metodologies que afavoreixin l'aprenentatge dels alumnes i garanteixin la continuïtat de l'itinerari pedagògic entre primària i secundària. Aquest projecte es duu a terme amb el suport d'un equip de professors de la Universitat de Barcelona.
- Impulsar actuacions intercentres que afavoreixin la transferència de metodologies que millorin l'èxit escolar i ajudin a revalorar els projectes de tots els centres del districte.

Àmbit lingüístic

- Avançar cap a un **model plurilingüe** mitjançant actuacions dirigides a l'alumnat de primària, ESO, FP i batxillerat, i continuar incentivant la millora de la lectura per mitjà del desenvolupament dels plans d'Impuls de la Lectura i el programa d'Aprenentatge Inicial de la Lectura (AIL). En alguns casos i de forma complementària, els plans d'Impuls de la Lectura es duen a terme, també, en col·laboració amb el programa Èxit, mitjançant la incorporació de la pràctica de la lectura en el reforç escolar.
- Així mateix, impulsar l'**aprenentatge de llengües estrangeres** amb assessorament als centres a través del Pla Integral de Llengües Estrangeres (PILE), l'experimentació amb nous materials i models amb el Grup d'Experimentació per al Plurilingüisme (GEP), i auxiliars de conversa i voluntaris lingüístics.
- Impulsar i consolidar el funcionament de les biblioteques escolars com a eina bàsica i habitual d'aprenentatge i coneixement, obertes a tota la comunitat educativa a través del **programa de biblioteca escolar PuntEdu** i la **xarxa de biblioteques escolars de la ciutat de Barcelona**.
- Impulsar la continuïtat del projecte **Debat i aprèn**, adreçat a l'alumnat de batxillerat, mitjançant tallers d'oratori a cada centre tutelats per professors d'aquests cursos. El projecte acaba amb una pràctica de cloenda que se celebra en un lloc emblemàtic de la ciutat i en la qual intervenen tots els alumnes dels centres participants.
- Les **biblioteques públiques** a Barcelona fomenten la lectura i faciliten l'accés lliure a la informació i al coneixement. Organitzen activitats adaptades als di-

ferents nivells educatius i formatius, i ofereixen als centres dels districtes el servei de visites escolars guiades, d'iniciació i de recerca, com la millor manera de conèixer com funcionen les biblioteques i com es poden utilitzar els seus recursos.

Els continguts i els objectius de cada activitat es concreten d'acord amb l'etapa educativa i les necessitats del centre. A més, es fa un èmfasi especial en la formació en l'ús dels recursos digitals i en la promoció de la lectura, i es dóna suport a la tasca dinamitzadora del centre per crear hàbits lectors des de les primeres edats.

Àmbit de les noves tecnologies

- Consolidar el **projecte TAC** per a l'impuls de la integració de les eines i recursos digitals en la pràctica docent, amb la finalitat de generar iniciatives innovadores i estimular l'arrelament de les TAC en les activitats d'ensenyament-aprenentatge dels centres.

El projecte TAC inclou diversos programes: bones pràctiques TIC, robòtica, tauletes, projecte Núvol, projecte GINYS i altres activitats com ara BCN Aula Mòbil, tallers i seminaris de formació.

Al llarg del període 2014-2016, les prioritats al districte de Sant Martí són les següents:

- Visualitzar i difondre el patrimoni històric del districte mitjançant projectes educatius específics que incorporin les noves tecnologies:
 - Suport en la realització d'un projecte de **geolocalització i codis QR**.
 - Inici del projecte de geolocalització **CitizenS-**

qKm (Km2 Poblenou), amb diferents centres de primària i secundària.

- Implementar el **projecte Clot** per a la millora de l'ús de les noves tecnologies a través de sessions conjuntes entre diferents escoles del barri.

Àmbit científic i de recerca

Impulsar projectes per despertar l'interès de l'alumnat per la ciència:

- Amb l'objectiu de potenciar, coordinar i difondre les iniciatives que es duen a terme a la ciutat pel que fa a la recerca en batxillerat, s'organitza la Mostra de Recerca Jove com a cloenda de les mostres i fòrums del districte organitzats pels centres de recursos pedagògics de la ciutat. Cal destacar que el districte de Sant Martí ha estat històricament implicat en els treballs de recerca de la ciutat, amb l'organització anual del **Congrés de Treballs de Recerca**, d'on surten els treballs que participen en la **Mostra de Recerca Jove de Barcelona**.
- El programa **Jump Math** d'aprenentatge de les matemàtiques per a primària fa èmfasi en la comprensió i la relació entre els conceptes matemàtics i fomenta la confiança i l'entusiasme per aconseguir que tots els alumnes puguin tenir èxit en les matemàtiques. El districte de Sant Martí és un dels districtes de Barcelona que s'ha sumat a aquesta metodologia d'aprenentatge amb un nombre important d'escoles.
- Iniciar el programa pilot **Science, Technology, Engineering and Maths (STEM)**, que té com a objectiu despertar l'interès per la ciència de l'alumnat de secundària obligatòria.

- El programa **Petits Talents Científics** fomenta la indagació i la descoberta en l'aprenentatge de les ciències de l'alumnat de 2n cicle d'educació infantil i educació primària. L'objectiu és proporcionar als centres educatius recursos i orientacions pedagògiques per tal que puguin desenvolupar la pràctica experimental i la recerca.

Àmbit artístic i cultural

Amb l'objectiu de dur a terme activitats que contribueixin a incrementar els resultats d'excel·lència mitjançant diversos programes d'art, el Consorci d'Educació de Barcelona ha establert lligams amb altres institucions i administracions per tal d'oferir un complement a les activitats artístiques dels centres educatius de la ciutat:

- **Creadors en RESIDÈNCIA** als instituts de Barcelona posa en contacte l'art contemporani amb els estudiants de secundària generant noves formes i contextos de creació. Cada creador concep un projecte artístic propi que desenvoluparà amb un grup d'alumnes d'ESO i amb la implicació de tota la comunitat educativa.
- El **programa MUS-E** és un projecte internacional amb l'objectiu de fomentar el desenvolupament de capacitats creatives i treballar emocions entre els infants d'entorns desfavorits. Les activitats s'integren dins el currículum escolar. El pla d'entorn del districte va afavorir que Sant Martí es consolidés com un dels territoris fortament implicats en aquest projecte.

Àmbit de ciutadania

- Impulsar el **servei comunitari** per a alumnes de 3r i 4t d'ESO amb la finalitat de garantir que els estudiants –al llarg de la trajectòria escolar– experimentin i protagonitzin accions de compromís cívic, aprenguin en l'exercici actiu de la ciutadania i practiquin els seus coneixements i capacitats al servei de la comunitat.

Actualment, el projecte es troba en un moment inicial al districte, i es preveu que progressivament s'ampliï el nombre de centres i entitats participants.

- Implementació del programa **TEI (Tutoria Entre Iguals)** al districte. Es tracta d'una estratègia educativa dissenyada com a mesura preventiva contra la violència i l'assetjament escolar en educació primària i secundària.
- Impulsar i constituir el **Consell dels Infants del Museu Blau**.
- Iniciar la celebració de l'**audiència pública** als nois i noies del districte de Sant Martí amb el tema central del curs 2014-2015: «Construïm amb la gent jove la política i els drets de la ciutadania». A més, continuar donant suport a la participació dels centres del districte en l'**audiència pública de la ciutat**.
- **Arxiu Alcía**, del programa europeu Actors of Urban Change – Robert Bosch Stiftung, que permet iniciar un procés d'investigació compartida amb la infància i professionals creatius sobre l'espai públic. Projecte adreçat a alumnes de 9 a 11 anys.
- Impulsar la implicació dels centres educatius en el projecte **Escoles + Sostenibles**, per tal d'imaginar i construir un món millor i més sostenible, començant per la intervenció en l'entorn més immediat.

Àmbit esportiu

- L'organització de **programes esportius** de suport al currículum d'educació física a les escoles d'infantil, primària i secundària es desenvolupa normalment amb una formació al llarg de tot el curs que permet als nens i nenes adquirir valors com ara el treball en equip, l'esforç o la superació que contribueixen al creixement personal i al foment de la convivència. Totes aquestes activitats –Triatló, Biatló, Dansa ara, Flic Flac Circ, Ja nedo, etc.– inclouen una sessió específica a diferents espais de la ciutat en què posen en pràctica el treball previ fet als centres.

Àmbit de la salut

- En el marc del programa **Salut i Escola**, els mateixos docents, amb el suport de mòduls estructurats i material didàctic concret, imparteixen programes educatius de prevenció de la salut a les escoles. Així mateix, s'ofereix assessorament i formació específica per als docents. Es tracta de programes de prevenció del consum d'alcohol, tabac i altres drogues (PASE.bcn, Classe sense fum, Sobre canyes i petes), d'educació sexual (Parlem-ne; no et tallis!) i d'alimentació i activitat física (Canvis).

Les actuacions prioritàries del districte al llarg del període 2014-2016 són les següents:

- Impulsar la implementació dels programes Creixem sans i Creixem més sans per tal de millorar els hàbits relacionats amb l'alimentació i la nutrició, l'activitat física i el descans.
- Impulsar l'estratègia **Fem salut!**, per la qual els centres educatius poden dur a terme un procés participatiu en què el professorat, les famílies i l'alumnat acorden i desenvolupen accions per tal d'aconseguir un entorn saludable i dotat de mesures preventives.
- Planificar i dissenyar un projecte sobre la **prevenció i el consum d'alcohol** i d'altres substàncies addictives amb els adolescents i joves del districte.

Actuacions per a la reducció de l'abandonament prematur i la prevenció de l'absentisme

- Desenvolupar actuacions específiques al districte per reduir l'**abandonament prematur** dels alumnes tant d'estudis obligatoris com postobligatoris.

Les actuacions del **Servei d'Orientació - Pla Jove** afavoreixen els processos de transició dels joves que acaben l'ESO i necessiten suport per establir un itinerari que els permeti assolir la qualificació necessària per continuar la seva formació o per accedir al món laboral.

Durant el curs 2013-2014, 301 joves de Sant Martí van participar en el programa Pla Jove. D'aquests, 118 han acabat aquest curs l'acció de seguiment per part del pla. El 68,64 % d'aquests alumnes s'han reintegrat en el sistema educatiu, el 2,5 % continuen el seu itinerari amb una formació no reglada i el 10 % han accedit al mercat de treball.

- Donar suport a l'**orientació educativa** que desenvolupen els centres educatius als ensenyaments obligatoris i postobligatoris, especialment amb informació i formació a professors, alumnes i famílies sobre l'orientació acadèmica i professional, amb l'objectiu que cada centre defineixi el seu propi pla d'orientació.

Les actuacions prioritàries del districte al llarg del període 2014-2016 per a la reducció de l'abandonament prematur són les següents:

- Establir i impulsar la coordinació entre el Servei d'Orientació - Pla Jove Sant Martí i els centres de formació d'adults per tal d'orientar i acompanyar els joves i els adults en el disseny dels seus itineraris formatius.
- A través de la comissió d'absentisme i abandonament prematur, fer l'anàlisi de l'itinerari dels alumnes nascuts l'any 1998 que han acabat 4t d'ESO
- Fer el seguiment i acompanyament de l'alumnat que ha acabat el 4t d'ESO i no acredita i aquells que han continuat el seu itinerari als cicles formatius o al batxillerat i tenen risc d'abandonament prematur, aprofitant les opcions que actualment ofereix el propi sistema educatiu i la formació continua.
- Iniciar, coordinadament amb el Servei d'Orientació - Pla Jove, el **projecte Dedeuauna**, adreçat a nois i noies entre 16 i 25 anys, que intervé en la gestió del temps dels joves que no estudien ni treballen, amb l'objectiu d'orientar-los en el procés de cerca d'alternatives formatives i/o laborals.
- Fer el seguiment de l'**absentisme escolar** i dels alumnes amb un risc important d'abandonament prematur per reduir, tant com sigui possible, el contingut d'alumnes afectats.
En el cas del districte de Sant Martí, les dades globals d'absentisme són del 0,56 %, per sobre de la mitjana de la ciutat (0,47 %). Cal destacar que el percentatge d'absentisme és molt desigual al territori.

Pel que fa a l'absentisme, les actuacions prioritàries del districte al llarg del període 2014-2016 són les següents:

- La Comissió de Tractament de l'Absentisme Escolar haurà d'incidir especialment en la zona del Besòs, concretant estratègies coordinades amb el municipi veí, que és el lloc de residència d'una part de l'alumnat d'aquests centres.
- Impulsar la implementació de noves estratègies organitzatives dels centres educatius per a la millora de l'atenció a la diversitat de l'alumnat, i la reincorporació i acollida d'alumnes amb un historial absentista, tant als centres de primària com als de secundària.
- Fer el seguiment i la consolidació del projecte singular integral per a l'èxit escolar a la franja del Besòs i treballar per la seva continuïtat en el pas a secundària.
- Els **programes de formació i inserció (PFI)** es configuren com a cursos formatius que han de permetre als joves que han abandonat l'ESO, i que no s'han graduat, reincorporar-se al sistema educatiu per prosseguir els estudis de formació professional. Han de facilitar també l'aprenentatge imprescindible per accedir al mercat de treball amb millors possibilitats d'obtenir una ocupació qualificada i duradora.

Al districte de Sant Martí, l'oferta de PFI es desenvolupa a diversos centres del territori, amb vuit perfils professionals diferents.

ÀMBITS DE MILLORA DE L'ÈXIT ESCOLAR	ACTUACIONS I PROGRAMES	Escoles	Instituts	Centres concertats
Suport i acompanyament als centres	Auditories pedagògiques	4	-	-
	Diversificació curricular	-	3	-
	Projectes Tàndem i Magnet	2	1	-
Àmbit lingüístic	Grup d'Experimentació per al Plurilingüisme (GEP)	3	-	2
	Impuls de la Lectura	12	3	2
	Pla Integral de Llengües Estrangeres (PILE)	5	-	1
	Auxiliars de conversa / Voluntaris lingüístics	3	1	-
	Biblioteca PuntEdu i xarxa de biblioteques escolars	16	9	-
	Debat i aprèn	-	1	1
Àmbit de les noves tecnologies	Actuacions TAC	21	4	4
	Aula Mòbil Barcelona	1	1	4
	Projecte Clot	7	-	-
	Codis QR	-	1	-
	Projecte de geolocalització CitizenSqKm	2	4	1
Àmbit científic i de recerca	Mostra de Recerca Jove	-	7	2
	Jump Math	4	-	-
	STEM	-	1	-
	Petits Talents Científics	4	-	1
Àmbit artístic i cultural	Creadors en RESIDÈNCIA	-	1	-
	Projecte MUS-E	2	1	-
Àmbit de ciutadania	Servei comunitari	-	1	-
	Projecte TEI	1	3	1
	Escoles + Sostenibles	24	5	8
	Audiència pública de la ciutat	-	-	1
	Audiència jove del districte	-	4	4
	Consell d'Infants del Museu Blau	2	-	-
	Arxiu Alicia	1	-	-
Àmbit esportiu	Biatló i Triatló	13	3	2/4
	Dansa ara	14	-	2
	Flic Flac Circ	4	-	-
	Ja nedo	21	-	1
Àmbit de salut	PASE.bcn	2	1	-
	Canvis	4	2	-
	Sobre canyes i petes	1	1	-
	Parlem-ne; no et tallis!	1	1	-
Reducció de l'abandonament prematur i prevenció de l'absentisme	Pla Jove	-	12	14
	Programes de formació i inserció (PFI)	-	3	1

Actuacions de l'entorn educatiu i la seva concreció al districte de Sant Martí

A més a més del treball que es desenvolupa en l'àmbit escolar, volem donar també un paper rellevant a les actuacions que es duen a terme en l'entorn educatiu. Seguint la línia dels plans educatius d'entorn, aquestes actuacions són un instrument per donar una resposta integrada a les necessitats educatives, coordinant i dinamitzant l'acció educativa en els diferents àmbits de la vida dels infants i joves a partir de les iniciatives i agents del territori.

En aquest sentit, en aquest pla d'educació volem destacar les prioritats que el Consorci d'Educació i l'Ajuntament de Barcelona, a través del districte i de l'IMEB, es plantegen en l'àmbit del reforç escolar, dels projectes de relació escola-territori, de les actuacions de suport a les famílies i de les actuacions de l'àmbit esportiu.

Àmbit de reforç escolar

- Donar continuïtat als programes de suport als centres per a la millora de les competències de l'alumnat amb programes de reforç escolar fora de l'horari lectiu, com ara el programa **Èxit-1** de reforç escolar i la **Repesca d'Estiu**.

Durant el curs 2014-2015, a Sant Martí, una gran part dels instituts i les escoles participen en el programa **Èxit-1**, que vol millorar els aprenentatges bàsics i acompanyar l'alumnat en el pas de l'educació

primària a l'educació secundària. Aquest programa ofereix activitats de reforç escolar als alumnes que necessiten més dedicació i acompanyament a l'hora de fer els deures.

Així mateix, a Sant Martí, la major part dels instituts i un centre concertat han participat en el programa **Repesca d'Estiu 2014**, que ofereix suport durant l'estiu a l'alumnat de 1r a 4t d'ESO amb dues o més assignatures suspeses al juny, per tal d'afrontar amb èxit els exàmens de recuperació de setembre. Una tercera part d'aquests alumnes han fet també activitats esportives complementàries de l'estudi.

Al llarg del període 2014-2016, les prioritats al districte de Sant Martí són les següents:

- Analitzar, coordinar i optimitzar l'oferta i la demanda de recursos de **reforç escolar** per a cada una de les zones del districte i unificar els criteris de qualitat de l'activitat amb l'objectiu de millora de les competències bàsiques del seu alumnat.
- Ampliar l'abast del programa **Èxit-1** de reforç escolar a 3r i 4t d'ESO, mitjançant un treball per competències coordinat amb els tutors i tutores.
- **Biblioteques escolars obertes al barri** és un programa que s'estructura al voltant de la intervenció directa amb els infants que presentin més necessitat de reforç acadèmic. Es proposa un acompanyament de tres hores a la setmana, fora de l'horari escolar, en caps de setmana, coincidint amb l'horari dels patis escolars oberts al barri. Aquest acompanyament, en un institut del districte, s'intensifica amb suport educatiu de forma personalitzada a alumnes de 3r i 4t d'ESO durant el tercer trimestre acadèmic.

Projectes de relació escola-territori

- Donar continuïtat al suport del districte a través de convenis per a la realització d'activitats complementàries amb 10 escoles del districte de la **Franja Besòs**.
- Donar continuïtat i fer seguiment del projecte **Camins Escolars** al districte amb les escoles que ja tenen els Camins Escolars acabats, i incorporació i inici del projecte de dues escoles. Cal destacar que els centres del districte han estat històricament implicats en aquest projecte i el districte disposa d'un gran nombre d'escoles que hi participen.
- Els **patis escolars oberts al barri**, com a espai d'ús públic per a famílies, infants i adolescents fora de l'horari escolar, en cap de setmana i en períodes de vacances escolars. Aquestes activitats són gratuïtes, obertes i compatibles amb el joc lliure. Al districte hi participen un nombre important d'escoles i alguns instituts.
- El programa **El comerç i les escoles** s'adreça a centres d'educació infantil, primària i secundària, i pretén fer palesa la importància del comerç com a element vertebrador dels barris de la ciutat mostrant la diversitat de cultures existents. També vol promoure el consum crític, actiu i responsable entre l'alumnat.
- Ampliar el suport per part del districte al **projecte de la Coral** amb la participació d'una nova escola.

Àmbit de famílies

- Donar continuïtat als **programes de suport educatiu a les famílies**, com a agents educatius fonamentals, per mitjà de les AMPA, a fi d'acompanyar els pares i les mares en la contribució a l'èxit escolar dels seus fills i filles.

Aquesta iniciativa té com a objectiu promoure la implicació de les famílies establint continuïtats entre el context familiar i l'escolar per afavorir l'èxit escolar.

- Impulsar la participació en el **Programa comunitari d'habilitats parentals**, basat en una metodologia activa i grupal, adreçat a mares i pares de fills entre 2 i 17 anys, i que pretén millorar les seves competències de criança i les seves habilitats, aconseguir que s'impliquin eficaçment en la construcció d'una dinàmica familiar positiva i promoure el desenvolupament de models parentals adequats.

Àmbit esportiu i de lleure

- El projecte **FutbolNet**, amb la col·laboració de l'Institut Barcelona Esports i la Fundació de l'FC Barcelona, té l'objectiu de potenciar l'educació en valors. S'iniciarà en un institut del districte.
- **Pla Català de l'Esport**, com a programa pensat per incrementar la participació dels infants i joves en activitats físiques i esportives en horari no lectiu, al mateix centre educatiu i, al mateix temps, per aprofitar aquestes pràctiques per a la difusió i l'educació en valors i per a l'adquisició d'hàbits saludables.
- Programa **Convivim esportivament**, amb l'objectiu de promocionar la pràctica de l'esport i l'activitat fí-

sica entre els infants i joves de diversos barris de la ciutat com a eina de foment de la inclusió social. L'accés a l'esport es fa a través d'escoles o entitats esportives del barri que acullin aquests alumnes, promovent així la creació d'una xarxa interactiva de cooperació entre el món educatiu i l'associatiu i esportiu que beneficiï tots dos col·lectius.

- **De marxa fent esport** és un programa dirigit a adolescents i joves (15-17 anys) que s'emmarca en un projecte global més ampli de prevenció de conductes de risc i promoció d'alternatives d'oci saludable («De marxa sense entrebancs»). L'objectiu d'aquest programa és promoure hàbits saludables estimulant la pràctica de l'activitat física.

- Altres programes que es desenvolupen al districte relacionats amb la pràctica esportiva dels infants són les trobades d'atletisme i les trobades **Floorball**.

ÀMBITS DE L'ENTORN EDUCATIU	ACTUACIONS I PROGRAMES	Escoles	Instituts	Centres concertats
Reforç escolar	Programa Èxit-1	18	7	-
	Repesca d'Estiu	2	3	-
Relació escola-territori	Camins Escolars	11+2 (*EP)	-	2
	Patis escolars oberts al barri	8	-	-
	El comerç i les escoles	8	3	-
	Projecte de la Coral	4	2	2
Famílies	Programa de suport educatiu a les famílies	17	-	3
Esportiu i de lleure	Projecte FutbolNet	-	1	-
	Pla Català de l'Esport	5	5	-
	Convivim esportivament	3	1	-
	De marxa fent esport	-	1	2

* EP: en procés

5

Seguiment i avaluació

Cada curs s'elaborarà una proposta d'actuacions concretes derivades de les necessitats i problemàtiques que es detectin i de les prioritats de les administracions implicades. La definició anual d'accions permetrà adequar cada any la intervenció tant en l'educació formal com en la no formal. Aquesta adequació s'ha de fer amb la màxima coordinació dels agents implicats en la seva implementació.

Amb aquesta finalitat, es crearà un mecanisme de coordinació entre les dues administracions per tal de retre comptes tant al Consell de Districte com a les estructures de treball que les direccions dels centres del districte tinguin establertes.

Annex I

Llistat de centres educatius públics i concertats del districte

Centres públics

Escoles bressol i llars

EBM Camp de l'Arpa.....	C. de Sant Antoni Maria Claret, 358 bis
LLI Cascavell	C. de Perpinyà, 22-28
EBM Cobi.....	C. d'Àlaba, 37
EBM Diagonal Mar	C. de Josep Pla, 57
EBM Dolors Canals	C. del Perú, 251
EBM El Bressol del Poblenou.....	C. del Perú, 135
EBM El Clot de la Mel.....	C. d'Andrade, 9, interior
EBM El Gronxador	Rbla. de Prim, 215
EBM El Petit Príncep	C. del Degà Bahí, 88
LLI El Vuit.....	Via Trajana, 24
EBM El Xalet de la Paperera.....	Pl. de Julio González, 14
EBM Esquitx	C. de la Selva de Mar, 215
EBM Júpiter	C. de Lope de Vega, 78
EBM La Farinera	C. d'Hernán Cortés, 2
EBM La Mar Xica	C. de Carmen Amaya, 2
EBM La Verneda de Sant Martí.....	C. de Josep Miret, 22
EBM L'Aliança.....	C. de Llull, 163
EBM L'Estació	C. de Fluvià, 253
EBM Margalló	C. del Concili de Trento, 249

Escoles

Escola Antoni Balmanya.....	C. del Freser, 101
Escola Antoni Brusi	C. de Sardanya, 33-35
Escola Bac de Roda	C. de Huelva, 33
Escola Bogatell	C. de Ramon Turró, 74-76
Escola Brasil.....	Gran Via de les Corts Catalanes, 1108-1112
Escola Casas	C. de Sant Joan de Malta, 44
Escola Catalònia	C. del Perú, 195
Escola Concepción Arenal	C. de Cristóbal de Moura, 240
Escola Dovella	C. de Mallorca, 595
Escola Eduard Marquina	C. de Jaume Huguet, 22
Escola Els Horts	Rbla. de Prim, 217
Escola Els Porxos.....	Pl. d'Eduard Torroja, 12
Escola Fluvià.....	C. de Fluvià, 60-68
Escola Joaquim Ruyra.....	C. de Llull, 377
Escola La Caixa	C. d'Andrade, 182

Escola La Farigola del Clot	C. d'Hernán Cortés, 6
Escola La Llacuna del Poblenou	C. de Pallars, 207
Escola La Mar Bella	Pl. de Sant Bernat Calbó, 2
Escola La Palmera	C. del Concili de Trento, 253
Escola La Pau	C. de l'Empordà, 18
Escola L'Arc de Sant Martí	C. del Pont del Treball Digne, 15
Escola L'Arenal de Llevant	C. de Bac de Roda, 33
Escola Les Acàcies	C. de Pujades, 252
Escola Miralletes.....	C. de la Indústria, 255
Escola Pere IV	C. de Bilbao, 103-117
Escola Poblenou	C. del Perú, 139
Escola Prim	C. de Bernat Metge, 20
Escola Provençals.....	C. del Perú, 105
Escola Rambleta del Clot	C. d'Aragó, 620
Escola Sant Martí.....	C. de Sant Joan de Malta, 130
Escola Vila Olímpica.....	C. de Carmen Amaya, 2

Instituts

Institut Barri Besòs	C. de Josep Pla, 40
Institut Bernat Metge	C. de Menorca, 55
Institut Front Marítim	C. d'Espronceda, 18-34
Institut Icària.....	C. del Doctor Trueta, 81
Institut Infanta Isabel d'Aragó.....	Pl. d'Angeleta Ferrer, 1
Institut Joan d'Àustria.....	C. de la Selva de Mar, 211
Institut Juan Manuel Zafra	C. de Rogent, 51
Institut Moisès Broggi	C. de Sant Quintí, 50
Institut Poblenou	C. del Doctor Trueta, 206
Institut Quatre Cantons	Camí Antic de València, 35-39
Institut Rambla Prim	C. de Cristóbal de Moura, 223
Institut Salvador Espriu	Pl. de les Glòries Catalanes, 20
Institut Salvador Seguí	C. de Santander, 7-9

Educació especial

CEE Concha Espina.....	Rbla. de Prim, 121
------------------------	--------------------

Escoles oficials d'idiomes

EOI Barcelona IV	C. de l'Empordà, 16
------------------------	---------------------

Formació de persones adultes

CFA Concepción Arenal	C. del Doctor Trueta, 76-98
CFA El Clot	C. de Bilbao, 214
CFA La Pau	C. de Pere Vergés, 1-3, 4t
CFA La Verneda.....	C. del Pont del Treball Digne, 15
CFA Martinet de Nit / Besòs	Rbla. de Prim, 87-89, 3r
CFA Martinet de Nit / Poblenou.....	Rbla. del Poblenou, 130

Centres privats concertats

Exclusius d'educació infantil

Grimm	C. de Sant Quintí, 19
La Pau de la FEP.....	C. del Concili de Trento, 293-299
Mafalda II	Rbla. del Poblenou, 157-159

Educació infantil i primària

Joan Roca Guipúscoa	Rbla. de Guipúscoa, 19
Miró.....	C. de Cristóbal de Moura, 153
San Rafael	C. de Menorca, 80
Verns	C. de Cantàbria, 31 bis

Educació infantil, primària i secundària

Adela de Trenquelleón.....	Rbla. de Guipúscoa, 24
Asunción de Nuestra Señora	Rbla. del Poblenou, 94-96
El Clot.....	C. de València, 680
Escolàpies Sant Martí – Barcelona.....	C. de Joan de Peguera, 42
Grèvol.....	C. de Provençals, 9
Mare de Déu de Núria.....	C. de Mallorca, 598
Montserrat-Poblenou.....	C. de Pallars, 410
Sagrat Cor Besòs.....	C. de Lluís Borrassà, 16
San Francisco.....	C. del Treball, 213
Sant Gabriel.....	Gran Via de les Corts Catalanes, 1192-1196
Voramars.....	C. de Ramon Turró, 130

Educació primària i secundària

Santa Maria dels Apòstols.....	Rbla. de Prim, 146-152
--------------------------------	------------------------

Educació especial

La Sagrera.....	C. de Badajoz, 130
-----------------	--------------------

Centres privats

Exclusius d'educació infantil

LLIPR Blau	C. d'Espronceda, 242-252
LLIPR Chiquitín La Vila	C. de Salvador Espriu, 71
LLIPR CMT.....	C. de Bolívia, 56, Can Tiana
LLIPR Copèrnic	Ptge. d'Antoni Gassol, 9
LLIPR Donald	Rbla. del Poblenou, 54
El Llimoner I	C. de la Independència, 329
LLIPR Els Àngels	Ptge. de Còrsega, 9
Giravolt.....	Av. Meridiana, 168-170
LLIPR Hamelín Vila Olímpica	C. de Salvador Espriu, 25-27, baixos
LLIPR Kidsco.....	C. de Bac de Roda, 64
LLIPR Kidsco Glòrias	C. de Bilbao, 187-189
LLIPR La Ciutat del Nadó.....	Pg. del Taulat, 221-239
LLIPR L'Ocell de Paper de Sant Martí II.....	C. de Venero, 5
Maria Reina	C. de Lluís, 10-14
LLIPR Marina	C. del Doctor Trueta, 222
Milton-2.....	C. de Mallorca, 578
LLIPR Serralada II	C. de València, 706-708
LLIPR Tabatha.....	C. de la Sèquia Comtal, 11
LLIPR Teddy.....	C. del Dos de Maig, 222
LLIPR Ter Vint.....	C. del Ter, 20

Exclusius d'educació secundària

Fundació de Restauració i Hostalatge.....	Pg. del Taulat, 243
-------------------------------------------	---------------------

Ensenyaments artístics i de música

ED David Campos	C. de la Nació, 50
EM Gymúsic	C. de la Independència, 373
EM Musicant.....	C. de la Indústria, 311, baixos

Formació de persones adultes

CETUC	C. dels Almogàvers, 68-70, 5è
-------------	-------------------------------

Annex II

Equipaments i recursos municipals en l'àmbit educatiu del districte

Equipaments

Punts Jove, Informa't i Participa (JIP)

Institut Infanta Isabel d'Aragó.....	Pl. d'Angeleta Ferrer, 1
Institut Moisès Broggi	C. de Sant Quintí, 32-50
Institut Salvador Espriu	Pl. de les Glòries, 20
Institut Joan d'Àustria	C. de la Selva de Mar, 211
Institut Front Marítim	C. d'Espronceda, 18-34
Institut Rambla Prim	C. de Cristóbal de Moura, 223
Institut Bernat Metge	C. de Menorca, 55
Institut Quatre Cantons	Camí Antic de València, 37-39
Institut Icària.....	C. del Doctor Trueta, 81
Institut Barri Besòs	C. de Josep Pla, 40
Sagrat Cor Besòs.....	C. de Lluís Borrassà, 16

Casals infantils i altres equipaments familiars i infantils (3-12 anys)

Casal Infantil Municipal El Vaixell	Rbla. de Prim, 87-89
Casal Infantil Municipal Sant Martí	C. de la Selva de Mar, 215
Casal Infantil Municipal El Drac.....	Via Trajana, 18
Espai Familiar – Centre Obert St. Martí ...	C. de Huelva, 36, baixos

Ludoteques

Ludoteca L'Arnó.....	C. de Menorca, 21-23
Ludoteca El Xalet del Clot	C. de Bilbao, 220
Ludoteca Maria Gràcia.....	Rbla. del Poblenou, 77-91
Ludoteca Municipal La Verneda	C. de Santander, 6

Espais d'adolescents (de 12 a 16 anys)

Ludoteca L'Arnó.....	C. de Menorca, 21-23
Casal Infantil Municipal Sant Martí	C. de la Selva de Mar, 215
Casal Infantil Municipal El Drac.....	Via Trajana, 18
Ludoteca Maria Gràcia.....	Rbla. del Poblenou, 77-91
Ludoteca Municipal La Verneda	C. de Santander, 6
Casal Infantil Municipal El Vaixell	Rbla. de Prim, 87-89

Casals de joves i altres equipaments joves (més de 16 anys)

Casal de Joves El Clot –	
Camp de l'Arpa.....	Gran Via de les Corts Catalanes, 837
PIJ (Punt d'Informació Juvenil) –	
Centre Cívic Besòs.....	Rbla. de Prim, 87-89
Antena del Poblenou	Rbla. del Poblenou, 49
Antena del Clot.....	Gran Via de les Corts Catalanes, 837

Casals de barri i espais

Casal de Barri Antoni Miró Peris.....	Pl. de Carme Montoriol, 10
Casal de Barri Vila Olímpica-Can Gili Nou.....	C. de Taulat, 3
Casal de Barri Poblenou.....	Rbla. del Poblenou, 49
Casal de Barri Bac de Roda –	
Poblenou	Camí Antic de València, 96-106
Casal de Barri Diagonal Mar.....	C. de la Selva de Mar, 22-32
Casal de Barri Besòs.....	C. de Cristóbal de Moura, 230
Casal de Barri La Pau.....	C. de Pere Vergés, 1
Casal de Barri La Palmera.....	C. de Duoda, 6-22
Espai Municipal Via Trajana.....	Pg. de la Verneda, 111-113
Casal de Barri La Verneda.....	C. de Santander, 6
Espai Municipal Carmen Gómez.....	C. de Catània, 3, baixos

Centres cívics

Centre Cívic del Parc – Sandaru.....	C. de Buenaventura Muñoz, 21
Centre Cívic Can Felipa-Poblenou.....	C. de Pallars, 277
Centre Cívic del Besòs	Rbla. de Prim, 87-89
Centre Cultural –	
La Farinera del Clot.....	Gran Via de les Corts Catalanes, 837
Centre Cívic Sant Martí	C. de la Selva de Mar, 215

Equipaments esportius

Base Nàutica Municipal
de la Mar Bella Pg. Marítim del Bogatell, 102
Centre Esportiu Municipal
Bac de Roda Rbla. de Guipúscoa, 23-25
Centre Municipal de Vela Moll de Gregal, 1
Centre Esportiu Municipal Can Felipa C. de Pallars, 277
Centre Esportiu Municipal La Verneda C. de Binèfar, 10-14
Centre Esportiu Municipal Maresme C. de Pallars, 484
Centre Esportiu Municipal Nova Icària Av. d'Icària, 167
Centre Esportiu Municipal
Vintró Joan Alentorn C. del Consell de Cent, 625-629
Centre Esportiu Municipal Júpiter C. de l'Agricultura, 232
Complex Esportiu Municipal
de la Mar Bella Av. del Litoral, 86-96
Complex Esportiu Municipal
Clot de la Mel C. d'Andrade, 40
Pista Poliesportiva Municipal
La Palmera C. d'Andrade, 238 / Rbla. de Prim, 125
Camp Municipal de Futbol Maresme C. de Puigcerdà, 1
Espai Poliesportiu Municipal
Francesc Abad C. de Lluís Borrassà, 25
Pavelló Poliesportiu Municipal
La Nau del Clot C. de la Llacuna, 172
Pista Poliesportiva Municipal
Joan Pujades C. de Josep Pla, 42
Camp Municipal de Futbol Júpiter C. de l'Agricultura, 238
Complex Esportiu Municipal
Bogatell C. de Carmen Amaya, 4-6
Camp Municipal de Futbol Menorca C. de Menorca, 7-11
Frontons Municipals Bac de Roda Rbla. de Guipúscoa, 25
Camp Municipal de Futbol Andrade –
Sant Martí C. d'Andrade, 154
Camp Municipal de Futbol Poblenou –
Agapito Fernández Pg. Marítim de la Mar Bella, 128
Complex Esportiu Municipal Olímpia C. del Perú, 215

Patis oberts

Escola Miralletes C. de la Indústria, 155
Escola Vila Olímpica C. de Carmen Amaya, 2
Institut Bernat Metge C. de Menorca, 55
Escola La Pau C. de l'Empordà, 18
Escola Antoni Brusi C. de Sardènyia, 33-35
Escola Bogatell C. de Ramon Turró, 74-76
Escola Poblenou C. del Perú, 139
Poliesportiu Francesc Abad C. de Lluís Borrassà, 25
Institut Barri Besòs C. de Josep Pla, 40
Escola Bac de Roda C. de Huelva, 33
Escola La Farigola del Clot C. d'Hernán Cortés, 6

Biblioteques

Biblioteca Camp de l'Arpa
Caterina Albert C. de la Indústria, 265
Biblioteca Xavier Benguerel Av. del Bogatell, 17
Biblioteca Poblenou-Manuel Arranz C. del Joncar, 35
Biblioteca Ramon d'Alòs-Moner Rbla. de Prim, 87-89
Biblioteca Sant Martí de Provençals C. de la Selva de Mar, 215
Biblioteca El Clot –
Josep Benet Pl. de les Glòries Catalanes, 37-35
Biblioteca de l'Institut Barri Besòs –
Huertas Claveria C. de Josep Pla, 40

Edita: Consorci d'Educació de Barcelona
Disseny gràfic: Teo Perea

Edició: març 2015

DL: B 7690 2015

