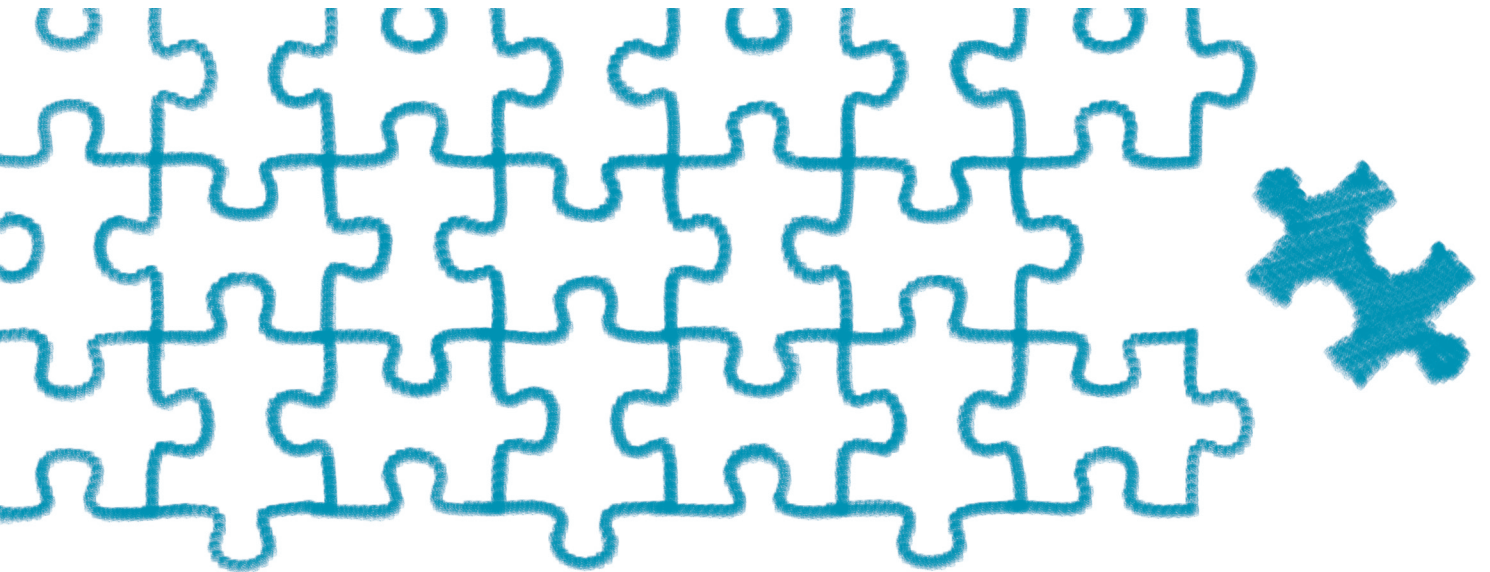


# Pla d'educació per a l'èxit escolar 2013-2015

## NOU BARRIS



Consorci d'Educació  
de Barcelona  
Generalitat de Catalunya  
Ajuntament de Barcelona

Ajuntament de  
Barcelona





# NOU BARRIS

## Índex

---

<b>Introducció</b>	4
<b>1 La millora de l'èxit escolar: referents i indicadors</b>	6
<b>2 Situació sociodemogràfica i educativa del districte de Nou Barris</b>	8
Dades sociodemogràfiques	8
Dades d'escolarització	10
Dades de l'entorn escolar	11
Dades de l'èxit escolar	12
<b>3 Principis rectors</b>	15
<b>4 Objectius prioritaris al districte de Nou Barris</b>	16
<b>5 Seguiment i avaluació del pla</b>	27
<b>Annex I</b>	
Llistat de centres educatius del districte	28
<b>Annex II</b>	
Equipaments i recursos municipals en l'àmbit educatiu del districte	30

## Introducció



L'èxit escolar ha esdevingut, els darrers anys, un objectiu prioritari dels sistemes educatius europeus. Tothom està d'acord que, en la línia dels plantejaments de la Unió Europea en educació i formació, cal assolir millors resultats escolars i incrementar el nivell formatiu dels ciutadans i les ciutadanes. La millora de l'èxit escolar, a més d'incrementar les oportunitats de l'alumnat perquè permet la seva continuïtat en els ensenyaments postobligatoris, és l'indicador més objectiu de la millora dels centres i de la competència professional del professorat.

El Consorci d'Educació i el districte de Nou Barris es comprometen a aconseguir incrementar, curs rere curs, el nombre de graduats en educació secundària i el percentatge dels alumnes que continuen els estudis en ensenyaments postobligatoris, per tal de reduir tant com sigui possible l'abandonament prematur. Per aquest motiu, els darrers cursos el Consorci ha impulsat actuacions dirigides a l'èxit escolar, en col·laboració amb l'Ajuntament de Barcelona, a través dels districtes i de l'Institut Municipal d'Educació de Barcelona (IMEB).

Aquestes actuacions impliquen també la Inspecció i, especialment, els centres i el professorat, perquè el més important perquè els alumnes obtinguin bons resultats és la seva feina diària, en la qual han de mantenir sempre un alt nivell d'exigència, sovint en situacions d'alta complexitat, de vegades en contextos socials desfavorits, i han de saber respondre a necessitats molt diverses treballant en equip i aprofitant les possibilitats que ofereix l'autonomia de centre.

Es tracta que el compromís institucional i l'actuació dels centres es complementin per tal que el conjunt dels recursos disponibles en l'àmbit educatiu es posin al servei de la millora dels resultats dels alumnes.

A la ciutat de Barcelona, el nombre de graduats en educació secundària se situa molt per sobre del percentatge esperat per al 2018 per al conjunt de Catalunya. Tanmateix, és el resultat de situacions molt diverses, perquè les dades són notablement diferents entre els districtes i barris de la ciutat. Per aquesta raó, el Consorci es planteja l'objectiu prioritari d'aconseguir la millora general dels resultats educatius, posant un èmfasi específic en els districtes i els barris amb percentatges més baixos d'èxit, i fer-ho en condicions d'equitat.

Per aconseguir-ho, és necessari dur a terme plans de treball per a l'èxit escolar a tots els districtes de la ciutat, com a eina de col·laboració al territori, entre el Consorci d'Educació i l'Ajuntament de Barcelona. Els esmentats plans de treball per a l'èxit escolar han d'establir les prioritats en l'àmbit educatiu de cada districte, adequant a les diverses realitats territorials els objectius generals per a la ciutat, mitjançant una anàlisi compartida de les necessitats i dels recursos disponibles entre el Consorci i cada districte.

Com a resultat d'aquesta anàlisi, la col·laboració al territori entre l'Ajuntament de Barcelona i el Consorci s'ha concretat al districte de Nou Barris en un pla d'educació per al període 2013-2015 amb les actuacions i prioritats que s'indiquen més endavant, i que

cada administració haurà de desenvolupar en l'exercici de les seves competències. Aquest conjunt d'accions s'encaminen fonamentalment a la millora de l'èxit escolar i impliquen els tècnics del Consorci d'Educació de Barcelona, la Inspecció educativa i els tècnics del districte i de l'IMEB.

Aquest pla d'educació ofereix dades i indicadors sobre la situació sociodemogràfica i educativa del districte de Nou Barris i s'estructura en dos grans eixos d'actuacions: d'una banda, les actuacions als mateixos centres educatius per a la millora de l'èxit escolar, i, d'altra banda, les actuacions de l'entorn educatiu, fruit del treball i la interacció de famílies, entitats i la comunitat educativa al territori. Els mecanismes d'avaluació i seguiment permetran adaptar el pla a noves necessitats i a les modificacions que es considerin convenients, atenent els diferents agents que intervenen en l'àmbit educatiu del districte.

## La millora de l'èxit escolar: referents i indicadors

El curs 2012-2013, el Departament d'Ensenyament va posar en marxa el «Pla per a la reducció del fracàs escolar a Catalunya 2012-2018. Ofensiva de país a favor de l'èxit escolar», que constitueix un dels principals referents per a les accions dirigides a la millora dels resultats de l'alumnat.

Els objectius i indicadors principals del pla impulsat pel Departament d'Ensenyament són els següents:

- Millorar el nivell competencial dels alumnes d'educació primària en llengües i matemàtiques per reduir, al final del 2018, el percentatge d'alumnes amb baix rendiment per sota del 15 %, i aconseguir un percentatge d'alumnes amb alt rendiment superior al 40 % (proves de 6è).
- Millorar el nivell competencial dels alumnes d'ESO en llengües i matemàtiques per reduir, al final del 2018, el percentatge d'alumnes de 15 anys amb baix rendiment per sota del 15 %, i aconseguir un percentatge d'alumnes de 15 anys amb alt rendiment igual o superior al 30 % (proves de 4t d'ESO).
- Millorar el rendiment acadèmic dels alumnes d'ESO i aconseguir una taxa de graduats en ESO amb relació a la matrícula de 4t curs superior o igual al 85 % al final del 2018. A la ciutat de Barcelona, el nombre de graduats sobre avaluats en educació secundària se situa al 89,6 %, mentre que als centres del districte de Nou Barris aquesta xifra és del 85 %.

- Reduir la taxa d'abandonament escolar prematur fins al 15 % al final del 2018. A Barcelona, actualment el percentatge d'abandonament prematur és del 10 %.

Així mateix, pel que fa a les actuacions al territori, és especialment rellevant l'eix 9, «Relacions de la comunitat educativa i l'entorn: respostes integrals adequades al context educatiu dels centres». A la ciutat de Barcelona, aquestes accions s'havien concretat anteriorment en els plans educatius d'entorn, que a partir d'ara quedaran integrats en els plans d'educació.

De la mateixa manera, cal fer esment de la voluntat expressada a la Llei d'educació de Catalunya, que inclou, com un dels principis fonamentals del sistema educatiu català, la cohesió social i l'educació inclusiva com a base d'una escola per a tothom. Aquesta llei expressa el compromís amb un sistema educatiu capaç de ser prou flexible per personalitzar la resposta educativa i atendre les necessitats educatives de tot l'alumnat, tot garantint l'equitat i la igualtat d'oportunitats.

Als objectius i indicadors abans esmentats, s'hi han d'afegir els compromisos del Consorci d'Educació amb relació a l'èxit escolar recollits al document que va aprovar el Consell de Direcció del Consorci el 16 de novembre de 2012. Aquests compromisos, concretats en actuacions en diversos eixos, tenen un valor especial de referència per a aquest pla d'educació, atès que s'apliquen específicament a la ciutat de Barcelona.

El pla d'educació també s'emmarca en el Programa d'Actuació Municipal 2012-2015. A l'eix «Persones i famílies» (dins l'apartat «Fer de l'educació i de la cultura un factor clau de benestar i èxit»), un dels objectius estratègics estableix que és necessari «apostar per l'increment de l'èxit escolar per tal de millorar la qualificació acadèmica i professional dels joves i la continuïtat dels estudis postobligatoris», proposant una actuació que permeti impulsar projectes educatius compartits entre el món acadèmic i les entitats. També s'inclouen, al mateix eix, diferents actuacions adreçades a enfortir la col·laboració entre l'Ajuntament de Barcelona (a través dels districtes i de l'IMEB) i el Consorci d'Educació de Barcelona.

En conseqüència, els objectius, actuacions i prioritats que s'han d'incorporar a aquest pla d'educació tenen un ampli ventall de referències institucionals, de més generals a més específiques, que permeten orientar amb suficients garanties la necessària priorització i la determinació dels indicadors d'avaluació i seguiment.

## Situació sociodemogràfica i educativa del districte de Nou Barris

A continuació presentem les dades més significatives de context i/o entorn social del districte, especialment respecte de la renda de la població, els nivells d'estudis i el percentatge de població estrangera del districte, comparats, en cada cas, amb Barcelona. Aquests indicadors ens marquen el repte de l'educació en aquest districte per millorar amb l'equitat i els resultats acadèmics.

### Dades sociodemogràfiques<sup>1</sup>

El districte de Nou Barris representa el **10,3 % de la població** de la ciutat, és un districte més dens amb relació al conjunt de la ciutat, i en nombre de llars mostra un pes molt semblant.

La gent gran hi té un pes relatiu més gran que a la mitjana de la ciutat. La **taxa de natalitat** és lleugerament superior, però l'esperança de vida és una mica més baixa.

El pes de la **població immigrada** és una mica més baix que al conjunt de Barcelona, i la seva composició també és diferent, amb predomini de nacionalitats de l'Amèrica del Sud.

És el districte amb el **nivell de renda més baix** i amb un nivell d'estudis inferior a la mitjana.

<sup>1</sup> Font: Observatori 2014; Gabinet Tècnic de Programació de l'Ajuntament de Barcelona. Dades de l'any 2013.

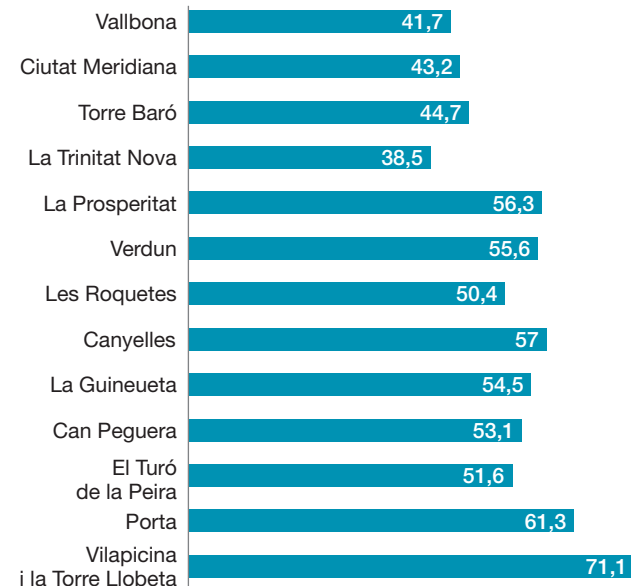
**Població: 165.737 habitants**  
(10,27 % sobre el total de Barcelona)

- Percentatge de població de 0 a 15 anys: **13,8 %** (13,2 % a Barcelona)
- Percentatge de població de 16 a 64 anys: **62,6 %** (65,6 % a Barcelona)
- Percentatge de població estrangera: **15 %** (16,7 % a Barcelona)

Aquest percentatge està per sota del conjunt de Barcelona, essent les principals nacionalitats Equador, Bolívia i Hondures.

### Índex de renda familiar disponible *per capita*

- Al districte: 56,2 (100 a Barcelona)
- Als barris del districte:



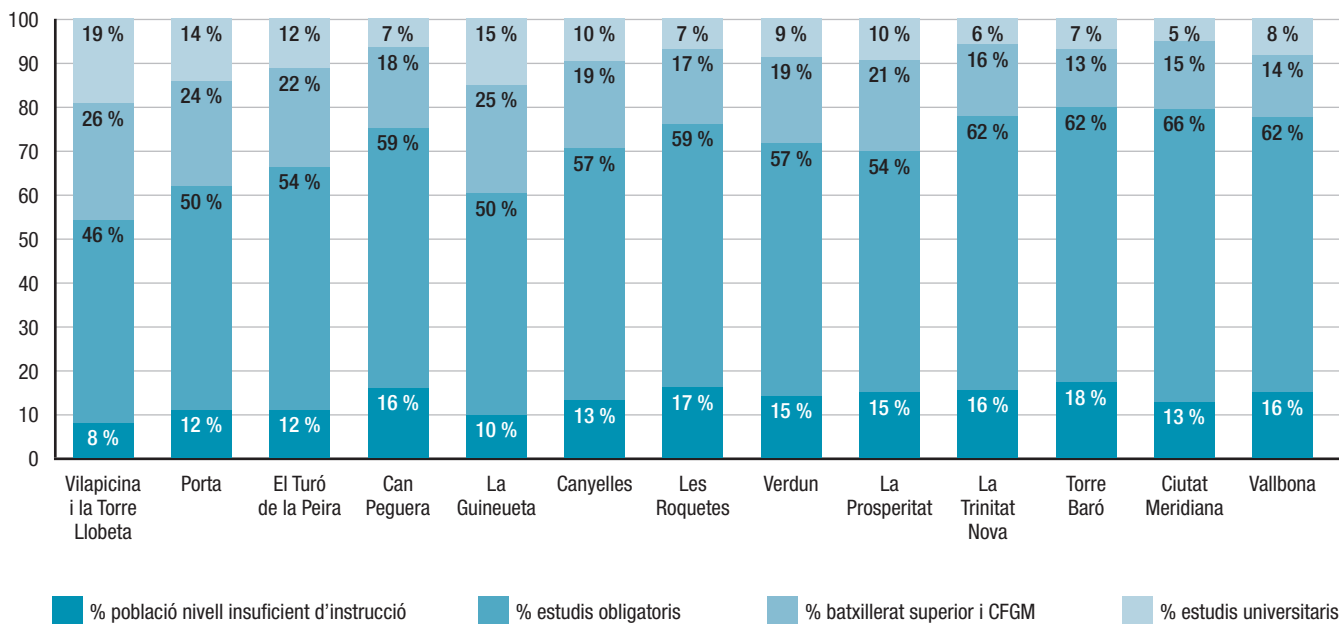
\*Barcelona = 100



## Nivell d'estudis

- % població amb un nivell insuficient d'instrucció: **13,50 %**  
(7,6 % a Barcelona)
- % població amb estudis obligatoris: **53,8 %**  
(39,5 % a Barcelona)
- % població amb batxiller superior i CFGM: **21,3 %**  
(25,3 % a Barcelona)
- % població amb estudis universitaris i CFGS: **11,3 %**  
(27,5 % a Barcelona)

### Nivell acadèmic de la població del districte de Nou Barris per barris



## Dades d'escolarització

### Centres educatius del districte

#### Centres públics

Escoles bressol i llars .....	14
Escoles .....	21
Instituts-escola .....	2
Instituts .....	11
Educació especial .....	2
Ensenyaments artístics i de música .....	3
Centres de formació de persones adultes .....	5

#### Centres privats concertats

Exclusius d'educació infantil .....	1
Educació infantil i primària .....	2
Educació primària i secundària .....	11
Educació infantil, primària i secundària .....	1
Exclusius d'educació secundària .....	4

#### Centres privats

Exclusius d'educació infantil .....	8
-------------------------------------	---

#### Centres amb unitats de suport a l'educació especial (USEE), curs 2014-2015

2 centres d'educació infantil i primària  
3 centres d'educació secundària

#### Unitats d'escolarització compartida (UEC), curs 2014-2015

Les UEC no tenen un àmbit d'escolarització territorial, sinó que l'escolarització en una UEC vindrà determinada per les necessitats i les característiques de l'alumnat; per tant, poden atendre alumnes de la resta de districtes de la ciutat. Al districte de Nou Barris hi ha una UEC.

## Alumnat del districte de Nou Barris

### Total de centres públics, concertats i privats no concertats

	Curs 2014-2015 Barcelona	Curs 2014-2015 Nou Barris	% sobre Barcelona
Educació infantil (3-6 anys)	41.003	3.459	8,4 %
Educació primària (6-12 anys)	81.719	7.184	8,8 %
Educació secundària obligatòria (12-16 anys)	53.512	5.153	9,6 %
<b>Total ensenyaments bàsics (3-16 anys)</b>	<b>176.234</b>	<b>15.796</b>	<b>8,9 %</b>
Batxillerat	22.120	1.359	6,1 %

## Dades de l'entorn escolar

---

El nombre d'**ajuts de menjador** atorgat en la convocatòria del curs 2014-2015 al districte de Nou Barris és de 3.749, i el de Barcelona, de 19.703. És el districte amb el nombre més elevat d'ajuts concedits, que representa el 19,02 % del total d'ajuts de la ciutat.

El percentatge d'alumnes en **centres amb una complexitat alta o màxima**<sup>2</sup> sobre el total d'alumnes del districte és del 43 % per als centres de primària públics i concertats, una xifra que representa el 23,2 % sobre el total d'alumnes de Barcelona.

El percentatge de l'**alumnat estranger** a Nou Barris el curs 2013-2014 va ser del 20,1 %, molt per sobre de la mitjana de Barcelona, que se situa en el 12,0 %. Per donar resposta a l'arribada d'alumnat nouvingut als centres educatius, una de les mesures organitzatives que s'implementen són les **aules d'acollida**. Els centres educatius que tenen aules d'acollida al districte de Nou Barris són 18 escoles públiques, 8 instituts i 1 centre concertat.

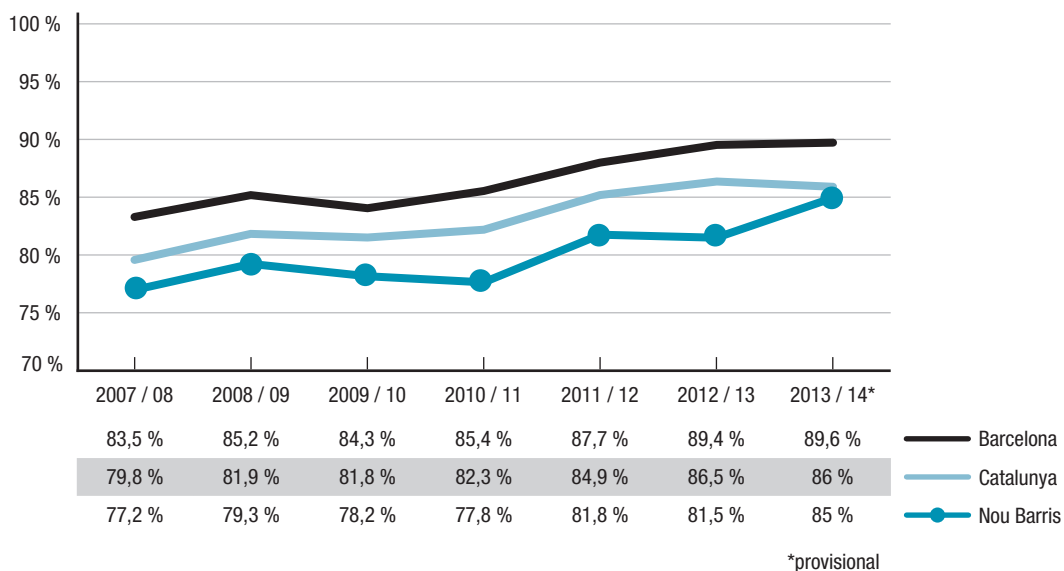
---

<sup>2</sup> Els índexs de complexitat es defineixen pels paràmetres següents: mínim, baix, normal, alt i màxim. Les dades corresponen a l'alumnat que va estudiar ensenyaments obligatoris el curs 2013-2014 en funció dels indicadors de context següents: nivell d'instrucció dels pares o tutors, qualificació professional dels llocs de treball dels pares o tutors, nombre de pares o tutors d'alumnes perceptors de la renda mínima d'inserció, percentatge de pares o tutors en situació d'atur, percentatge d'alumnes amb necessitats educatives específiques i percentatge d'alumnes nouvinguts.

## Dades de l'èxit escolar

### Taxa de graduació a 4t d'ESO

#### Percentatge general d'alumnes graduats sobre avaluats de 4t d'ESO



Podem observar una evolució en positiu quant al nombre d'alumnes de 4t d'ESO que es graduen els últims cursos. A la ciutat de Barcelona, el percentatge se situa al 89,6 %. Al districte de Nou Barris, amb un percentatge del 85,0 %, els resultats se situen tant per sota de Barcelona com de la resta de Catalunya, i igualen el 85 % que el pla a favor de l'èxit escolar del Departament d'Ensenyament estableix que s'ha d'aconseguir el 2018.

Cal destacar que, als instituts del districte de Nou Barris, els darrers set cursos el nombre de graduats ha millorat en 11,3 punts percentuals.

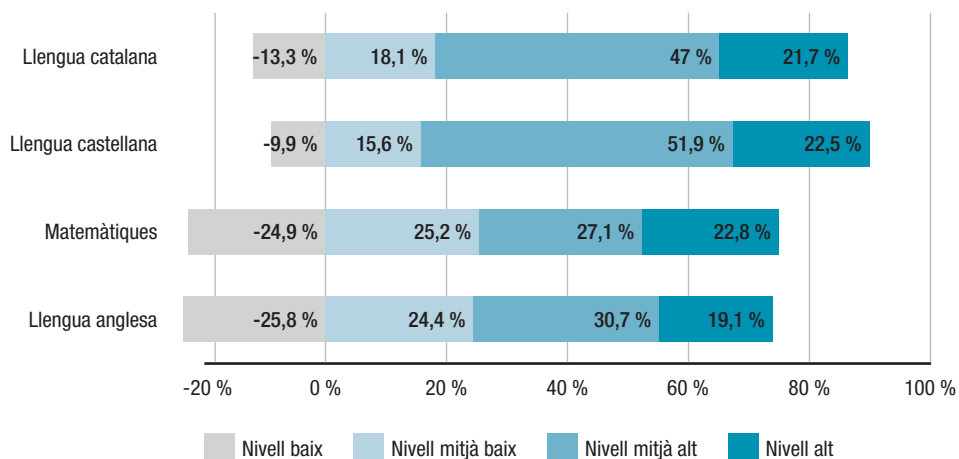
Així mateix, cal assenyalar la tasca que desenvolupen els centres de formació d'adults, per tal que els joves puguin aconseguir el graduat en educació secundària.

Durant el curs 2013-2014, es van graduar 41 joves, majoritàriament entre 18 i 24 anys, que suposen un percentatge del 76 % dels avaluats.

## Resultats de les proves de competències bàsiques de 4t d'ESO, al districte de Nou Barris

Percentatge de superació per matèries

### Resultats de les proves de competències bàsiques a 4t d'ESO a Nou Barris, curs 2013 - 2014



*El Pla per a la reducció del fracàs escolar a Catalunya marca com a objectiu a assolir el 2018 que el percentatge d'alumnat amb **baix rendiment** sigui menor del 15% en els resultats de les proves de 4t. d'ESO. S'observa que al districte de Nou Barris, aquest objectiu s'assoleix a llengua catalana i llengua castellana i queda lluny d'aquest percentatge en matemàtiques i llengua anglesa.*

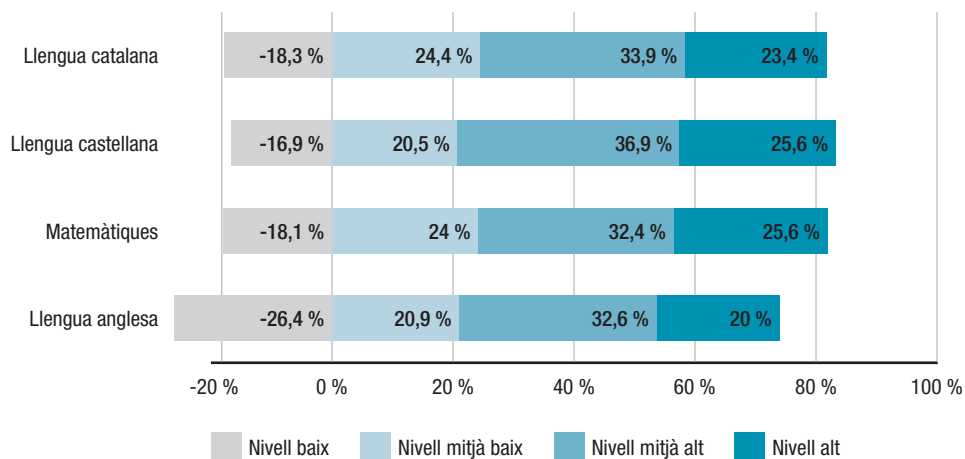
*Pel que fa a l'objectiu del pla esmentat que un mínim del 30 % dels alumnes obtinguin un **alt rendiment** en els resultats de les proves de 4t d'ESO, al districte de Nou Barris, no s'assoleix a cap de les matèries avaluables.*

*Tot i això, cal destacar que l'evolució dels darrers cursos al districte de Nou Barris tant en llengües com en matemàtiques ha experimentat un increment considerable, amb relació al percentatge de superació de cursos anteriors, que se situa per sobre de 7 punts percentuals tant en matemàtiques com en llengua anglesa.*

## Resultats de les proves de competències bàsiques de 6è de primària, al districte de Nou Barris

Percentatge de superació per matèries

### Resultats de les proves de competències bàsiques a 6è de primària, curs 2013 - 2014



*El Pla per a la reducció del fracàs escolar a Catalunya marca com a objectiu a assolir el 2018 que el percentatge d'alumnes amb **baix rendiment** sigui menor del 15% en els resultats de les proves de 6è de primària. S'observa que al districte de Nou Barris, aquest objectiu no s'assoleix a cap de les assignatures.*

*Així mateix, pel que fa a l'objectiu del pla esmentat que un mínim del 40 % dels alumnes obtinguin un **alt rendiment** en els resultats de les proves de 6è de primària, al districte de Nou Barris, no s'assoleix en cap de les matèries avaluables a la prova.*

*Cal destacar però, que en totes les matèries hi ha un augment molt important en el percentatge de resultats amb relació a cursos anteriors, que va des d'un increment de 9 punts percentuals en català fins a 17,2 punts percentuals en llengua anglesa.*



## Principis rectors

---

- Proximitat i atenció a la diversitat: actuacions planificades, dissenyades, executades i avaluades des del coneixement de les necessitats del territori.
- Coresponsabilitat entre les diverses administracions i agents del territori, com a eina facilitadora d'una eficàcia més gran en la implementació de les actuacions.
- Transversalitat i integralitat: atenció no només des d'una perspectiva d'educació formal, sinó també des d'una perspectiva educativa global que interrelacioni els diversos àmbits educatius (formals, no formals i informals).
- Globalitat i normalització: fomentar l'equitat i la igualtat d'oportunitats i evitar la segregació.
- Perspectiva proactiva: identificació d'oportunitats d'actuació pensades per generar nous escenaris de futur des d'un punt de vista constructiu i una visió estratègica.

# 4

## Objectius prioritaris al districte de Nou Barris

.....

**Des de la coresponsabilitat i la tasca conjunta al territori, les línies de treball s'emmarquen en cinc grans objectius compartits entre el Consorci d'Educació de Barcelona, el districte de Nou Barris i l'IMEB, cadascú des de la seva competència i englobant les actuacions en diferents àmbits:**

1. Contribuir a la millora de la qualitat dels projectes, plans i programes dels ensenyaments obligatoris i postobligatoris del districte, de manera que incideixi en la millora de l'èxit educatiu del seu alumnat.
2. Ajustar l'oferta d'ensenyaments obligatoris i postobligatoris a les necessitats d'escolarització del districte amb criteris d'eficiència, equitat i proximitat.
3. Millorar la coordinació de l'oferta educativa complementària amb el treball d'altres serveis i entitats en xarxa, de manera que sigui eficient i coherent amb la tasca que desenvolupen els centres educatius.
4. Donar suport a la funció educativa de les famílies i de les AMPA.
5. Impulsar el funcionament dels òrgans de participació en l'àmbit educatiu del districte.



## **Objectiu 1: Contribuir a la millora de la qualitat dels projectes, plans i programes dels ensenyaments obligatoris i postobligatoris del districte, de manera que incideixi en la millora de l'èxit educatiu del seu alumnat.**

1. Potenciar les actuacions per afavorir processos de **transició dels joves que acaben l'ESO** i que necessiten suport per establir un itinerari que els permeti assolir la qualificació necessària per tal de continuar la seva formació o bé accedir al món laboral.

### **Actuacions:**

- Dur a terme un **pla específic al districte per reduir l'abandonament escolar prematur** i reconduir cap a programes formatius (especialment CFGM) els joves de 16 a 18 anys que han deixat el sistema educatiu.
- Suport del Pla Jove als centres en la transició dels alumnes sense graduat de secundària mitjançant un treball sistemàtic de col·laboració entre els equips directius, els responsables d'orientació i els equips docents dels centres, així com un treball individualitzat amb cada jove per establir el seu propi itinerari i facilitar-li l'accés als PQPI i altres recursos formatius (escoles d'adults, curs d'accés a la prova de grau mitjà, etc.).
- Aquestes dues accions tenen el suport d'una entitat de joves del districte que coordinarà la seva actuació amb el CEB.
- Donar suport, el curs 2013-2014, a la realització de PQPI com a eina per facilitar la continuïtat dels itineraris formatius especialment en for-

mació professional, mitjançant el conveni entre l'IMEB i la Fundació BCN Formació Professional.

- Impulsar la coordinació entre centres de secundària i formació d'adults per tal d'establir un protocol de traspàs d'informació sobre els antecedents de l'alumnat.
2. Continuar el treball fet amb relació a l'absentisme **escolar** per tal de reduir encara més el percentatge d'alumnes absentistes (que al districte ha passat del 2,36 % el curs 2008-2009 a l'1,19 % el curs 2011-2012) i ampliar el seu àmbit d'actuació a la prevenció de l'abandonament prematur.

### **Actuacions:**

- Incorporar l'abandonament prematur en el treball de la Comissió de Tractament de l'Absentisme.
- Analitzar l'eficiència del Programa de promoció escolar i la tasca que es desenvolupa per a la millora de l'escolarització de l'alumnat gitano.
- La Comissió de Tractament de l'Absentisme i l'Abandonament Prematur del districte analitza l'abordatge de l'absentisme irregular justificat pels pares. En aquest sentit, impulsa actuacions de sensibilització sobre la importància de l'escolarització en col·laboració amb les famílies, les entitats i les AMPA.

3. Aprofundir i treballar conjuntament, el Consorci i la Inspecció, en les actuacions de suport als **plans d'atenció a la diversitat**, impulsant-ne l'elaboració en el conjunt del centre i, per a l'alumnat que requereix atenció específica, consolidar l'oferta de tallers per a la diversificació curricular que realment contribueixin a la seva millora.
4. Actuacions de millora dels projectes educatius dels centres amb un èmfasi especial en la coordinació entre les diferents etapes educatives i en la col·laboració amb els recursos i les entitats de l'entorn.

#### Actuacions:

- Projecte de diversificació curricular a cinc instituts del districte que ofereixen, a l'alumnat de 15 i 16 anys en risc d'abandonament prematur dels estudis, estades en empreses on es treballaran les competències bàsiques relacionades amb el món laboral aprofitant les possibilitats que ofereixen els equipaments i les petites empreses del districte. El curs 2013-2014, hi van participar 50 alumnes i 11 entitats.
  - Orientació acadèmica i seguiment dels estudis postobligatoris de l'alumnat que participa en aquest projecte, en el context del pla d'acció tutorial de centre amb la col·laboració del Pla Jove.
  - Incentivar la participació del professorat del districte, i especialment del que participa en el projecte d'estades en empreses, en el seminari sobre orientació acadèmica del Departament d'Ensenyament.
- Es duen a terme **auditories pedagògiques** per a la millora dels centres de primària que tinguin més del 30 % dels alumnes al nivell baix dels resultats de les proves de 6è de primària en català, castellà i matemàtiques. Les auditories requereixen diverses actuacions que configuraran una avaluació integral del centre.
  - **Projecte de continuïtat pedagògica** dels centres educatius de Trinitat Nova als quals s'incorporaran totes les etapes educatives del projecte, especialment l'etapa 0-3 anys.
  - Projecte d'assessorament per a la **coordinació en l'àmbit curricular entre primària i secundària** als centres educatius de la Zona Nord.
  - Impulsar la coordinació entre centres de secundària i centres de formació d'adults per tal d'establir un protocol de traspàs d'informació sobre els antecedents de l'alumnat.
  - Impulsar la coordinació entre les escoles bressol i l'educació infantil amb l'objectiu d'enfortir els itineraris educatius. Posar un èmfasi especial en la detecció d'alumnes amb necessitats educatives especials.
  - Analitzar l'oferta de cursos de català i castellà de l'EOL i dels centres de formació d'adults com a recursos de millora de les competències lin-

güístiques de l'alumnat estranger de llengües no romàniques que cursin estudis postobligatoris.

- Impulsar i col·laborar amb el districte en la definició del vessant educatiu del **projecte de l'Ateneu de Fabricació**, de manera que aquest incideixi en la millora de la qualitat del projecte dels centres educatius: participar en la comissió de treball que defineix el projecte.
  - Estudiar la possibilitat d'iniciar **projectes tipus Tàndem** en centres del districte.
5. Donar visibilitat a l'oferta de **formació d'adults** i ajustar-la de manera que sigui coherent amb les necessitats del perfil de la població del districte.

#### Actuacions:

- Acordar, conjuntament amb el districte, la nova ubicació de l'AFA Meridiana.
- Iniciar al CFA Freire un espai d'orientació i assessorament adreçat als ciutadans i als alumnes del centre que busquin recursos per al seu itinerari formatiu i d'inserció laboral.
- Accions de comunicació de l'oferta de formació d'adults del districte, especialment pel que fa a la preparació de les proves d'accés a la formació professional de grau mitjà i superior.

6. Avançar en la implementació de l'**FP dual** com una de les actuacions prioritàries de la formació professional de la ciutat.

#### Actuacions:

- Suport del districte a les iniciatives dels centres d'FP per tal de crear aliances amb el sector productiu de l'entorn.
7. Avançar cap a un **model plurilingüe** mitjançant actuacions dirigides a l'alumnat de primària, ESO, FP i batxillerat. I continuar incentivant i potenciant la millora de la lectura mitjançant el desenvolupament dels **plans d'Impuls de la Lectura** i la col·laboració amb programes municipals i altres entitats que tenen finalitats similars (xarxa de biblioteques municipals).

#### Actuacions:

- Impulsar la participació dels centres educatius de primària i de secundària en el programa d'aprenentatge de llengües estrangeres.
- Incorporar la pràctica de la lectura en el reforç escolar que es fa en el programa Èxit-1, en coordinació amb el pla d'Impuls de la Lectura.
- Impulsar la coordinació i el treball conjunt entre els centres educatius i la xarxa de biblioteques del districte per a la millora de l'àmbit curricular, especialment en coordinació amb el pla d'Impuls de la Lectura.
- Consolidar i impulsar la xarxa de biblioteques escolars des de la Biblioteca Artur Martorell.

8. Suport en l'àmbit de l'educació artística amb el **projecte MUS-E**, que introdueix les matèries artístiques en el currículum escolar de la mà de professionals en actiu de cadascuna de les arts per ajudar a millorar la convivència i la integració en zones del districte amb molta població de diferents procedències i cultures.

#### Actuacions:

- Garantir la continuïtat del projecte com a element transformador pel treball en els valors i el reforç i el suport a la diversitat.
  - Mantenir el nombre d'hores del projecte per garantir-ne la qualitat.
  - Contribuir a fer visible la feina que es fa als centres educatius.
9. Mantenir la col·laboració amb els Serveis Educatius de Nou Barris i donar suport a les activitats de dinamització organitzades pel Centre de Recursos Pedagògics.

#### Actuacions:

- Jocs Florals del districte
- Treballs de recerca de batxillerat
- Activitats d'educació física: Dragonada, Jocs Cooperatius i Jocs Tradicionals
- «Apropa't a les persones amb discapacitat»
- «Aprenuem de Nou Barris»

10. Contribuir a la igualtat d'oportunitats en l'accés a les activitats educatives de la ciutat mitjançant el sistema d'accés gratuït a activitats de pagament d'entitats del **Consell de Coordinació Pedagògica**.

#### Actuacions:

- Consolidar el nombre d'activitats d'accés gratuït.
- Vetllar perquè la informació arribi a tots els centres educatius, amb un èmfasi especial pels centres amb més dificultats.

11. **Ampliació del projecte Camins Escolars** fent-lo extensiu a altres barris del districte per la millora que suposa per a l'entorn de l'espai escolar i per afavorir la mobilitat autònoma dels infants en l'assistència a l'escola. Utilitzat com a tema pedagògic, contribueix a la creació i la millora de la xarxa veïnal i ciutadana del barri.

#### Actuacions:

- Donar suport a les noves iniciatives de les escoles del districte.
- Impulsar, col·laborar, seguir i gestionar les peticions de les escoles Ferrer i Guàrdia i Àgora en el procés d'implementació del projecte.
- Aprofitar les possibilitats educatives de l'entorn del districte aplicant els plantejaments implícits a la idea de ciutat educadora, i crear itineraris i recursos virtuals, codis QR i realitat augmentada.

**12. L'audiència pública als nens i nenes de Nou Barris** és una experiència de participació en la qual, després d'un procés col·lectiu de reflexió sobre un tema seleccionat cada curs, els infants dels centres educatius del districte presenten les seves conclusions en una audiència pública presidida per la regidora del districte.

**Actuacions:**

- Mantenir, impulsar i gestionar la continuïtat de l'experiència.
- Impulsar la participació dels instituts en l'audiència pública del districte de Nou Barris i potenciar-ne la continuïtat en l'educació primària.
- Incrementar el nombre de centres participants.
- Promocionar la reunió intercentres com a espai pedagògic.
- Fer la lectura del manifest al Plenari del districte.

**13. Implementació d'una estratègia comunicativa** que afavoreixi la millora de la imatge i la percepció de l'oferta escolar del districte.

**Actuacions:**

- Promocionar una visió global de l'oferta educativa i donar suport a les propostes dels mateixos centres i xarxes educatives.
- Divulgar les activitats singulars dels centres i aquelles que incloguin la participació conjunta dels centres educatius del districte.
- Elaborar un pla de treball amb els representants municipals als consells escolars de centre del districte que contribueixi al procés de millorar la imatge de l'oferta educativa i la projecció dels centres a l'entorn.

## **Objectiu 2: Ajustar l'oferta d'ensenyaments obligatoris i postobligatoris a les necessitats d'escolarització del districte amb criteris d'eficiència, equitat i proximitat**

1. Aplicar i fer el seguiment de les decisions del CEB sobre planificació i escolarització des de la proximitat.

### **Actuacions:**

- Impulsar la creació de la Comissió de Garanties d'Admissió del districte a l'inici del procés de preinscripció del curs 2015-2016.
- Revisar l'oferta educativa del districte, especialment pel que fa als ensenyaments postobligatoris, i adequar els itineraris acadèmics a la realitat i a les necessitats de la població del districte.
- Analitzar mesures de planificació que afavoreixin l'escolarització equilibrada de l'alumnat.
- Mantenir i, si cal, ampliar l'oferta de places d'UEE del districte o àrees pròximes.

## **Objectiu 3: Millorar la coordinació de l'oferta educativa complementària amb el treball d'altres serveis i entitats en xarxa, de manera que sigui eficient i coherent amb la tasca que desenvolupen els centres educatius**

1. Reduir i/o prevenir els possibles **factors de risc dels infants i adolescents** escolaritzats mitjançant el treball conjunt dels diferents serveis que incideixen en ells mateixos i en les seves famílies.

### **Actuacions:**

- Reforç, revisió i seguiment del funcionament de les **comissions socials** dels centres educatius per millorar l'eficiència de la tasca que desenvolupen.
- Donar suport a les famílies per tal que l'alumnat en situació desafavorida pugui tenir accés als ensenyaments postobligatoris.
- Coordinació dels àmbits educatiu i de salut del districte per a l'abordatge de les problemàtiques de salut mental d'infants i joves.
- Revisar el funcionament del programa Salut i Escola.
- Mantenir, als centres que en disposin, l'atenció de l'integrador social.

2. Donar continuïtat i potenciar els **programes de suport als centres en l'àmbit del reforç escolar** per a la millora de les competències bàsiques del seu alumnat.

#### Actuacions:

- Ajustar l'oferta i la demanda del districte en el programa Èxit-1 de reforç escolar, en el marc de la seva avaluació. Potenciar la millora del material i els dossiers de treball de reforç escolar. El curs 2013-2014 hi van participar 10 instituts i 23 escoles, amb una previsió de participació total de 456 alumnes.
- **Pla de suport a l'alumnat d'ESO «Suport a l'estiu, èxit al setembre»:** coordinació amb els centres educatius per tal de potenciar la utilització dels dossiers d'estiu de l'alumnat que s'ha de presentar als exàmens de setembre.
- Donar suport a les entitats que desenvolupen accions de reforç escolar, especialment aquelles que orienten les activitats per a 3r i 4t d'ESO. Impulsar acords de col·laboració i derivació amb els centres educatius de manera que les seves actuacions complementin la tasca que es fa des dels centres.
- Homogeneïtzar la informació que hi ha dels recursos de reforç escolar i altres activitats educatives complementàries, xarxa de biblioteques, etc. als diferents barris del districte.
- Desenvolupar un programa per als agents del territori i els equipaments per augmentar l'ús social del català.

3. Fer el seguiment i donar suport a la complementació de la jornada compactada dels centres de secundària de forma coherent amb els projectes educatius dels centres, promovent la implicació dels equipaments i recursos existents al territori.

#### Actuacions:

- Fer el seguiment de la programació establerta pels instituts que fan jornada compactada i analitzar el grau de participació de l'alumnat d'ESO que participa en les activitats extraescolars.
  - Reforçar i donar suport a accions de dinamització socioeducativa que complementin la jornada compactada per tal que siguin més accessibles a l'alumnat del districte. Potenciar l'oferta dels centres cívics.
  - Coordinar les actuacions del punt JIP del districte, orientant el servei cap a les activitats que complementin la jornada compactada.
  - Mantenir les comissions de seguiment a cadascuna de les zones del districte amb les entitats que desenvolupen activitats complementàries i de lleure.
4. Col·laborar en el projecte de **treball de salut comunitària** ICI que es porta a terme a la Zona Nord.

#### Actuacions:

- Impulsar la participació dels centres educatius en el projecte.
- Coordinar les accions entre tots els agents implicats.

5. Potenciar els programes «**Convivim esportiva-ment**» i «**Esports en marxa**» que s'ofereixen a infants i joves per fomentar la pràctica esportiva de l'atletisme, el bàsquet i el patinatge artístic fora de l'horari lectiu a un preu assequible.

#### Actuacions:

- Col·laborar amb les escoles, els instituts, les **associacions esportives dels instituts** i les AMPA en la continuïtat dels programes.
  - Afavorir la participació de l'alumnat d'altres centres educatius.
  - Aquestes actuacions compten amb la col·laboració i l'impuls de la tasca que desenvolupen els punts JIP.
6. Els **patis escolars oberts al barri** s'ofereixen com a espai d'ús públic per a famílies, infants i adolescents fora de l'horari escolar, en caps de setmana i en períodes de vacances escolars, amb l'objectiu d'optimitzar l'ús dels centres escolars i donar una alternativa de lleure als infants i joves i les seves famílies amb activitats de dinamització obertes i gratuïtes.

#### Actuacions:

- Vetllar per la continuïtat del projecte de patis escolars oberts al barri.
- Gestionar la informació procedent de l'IMEB per tal que sigui coneguda amb antelació pels tècnics implicats.

7. Projecte **Biblioteca Oberta al Barri**, pel qual la biblioteca de l'escola s'obre al públic en la mateixa franja horària que el pati escolar i en període lectiu, amb la presència d'un monitor i dos voluntaris educatius, per ajudar els nois i noies a fer els deures.

#### Actuacions:

- Consolidar i ampliar el programa Biblioteca Oberta al Barri a l'Institut Barcelona Congrés.
  - Ampliar el programa Biblioteca Oberta al Barri a altres centres escolars.
  - Vetllar per la potenciació dels canals informatius entre els centres escolars i els participants en el projecte Biblioteca Oberta al Barri.
8. **Programa de suport a la lectura.** Té com a objectiu fomentar les competències lectores i el gust per la lectura com a fonaments de l'èxit escolar i de l'aprenentatge al llarg de la vida. Actua amb els infants, l'escola, la família i l'entorn.

#### Actuacions:

- Iniciar el Programa de suport a la lectura al districte.
- Consolidar i donar suport a les peticions procedents del programa.
- Vetllar per la coordinació entre el programa i els centres educatius.



9. Els **casals infantils i les ludoteques** són serveis públics municipals de proximitat adreçats a la població infantil que tenen com a objectiu l'educació en el lleure i que afavoreixen un temps lúdic i d'oci amb intencionalitat educativa, per contribuir, així, al procés evolutiu i educatiu dels infants.

**Actuacions:**

- Mantenir la xarxa de casals infantils i ludoteques als barris de referència.
- Consolidar i millorar la gestió dels equipaments.
- Millorar la col·laboració entre la xarxa de casals infantils i ludoteques i els centres educatius.
- Potenciar l'ús social dels centres educatius.

10. **Escola Municipal de Música.** Les escoles municipals de música de Barcelona responen a un model formatiu que té la intenció de posar a l'abast de la ciutadania (amb una atenció especial per la franja d'edat entre 5 i 18 anys) les eines per accedir a uns ensenyaments musicals de qualitat.

**Actuacions:**

- Consolidar l'oferta educativa.
- Promoure la música per a nadons.
- Establir relacions amb els centres educatius.

## **Objectiu 4: Donar suport a la funció educativa de les famílies i de les AMPA**

1. La col·laboració entre els centres educatius i les AMPA pot contribuir a la millora de l'educació.

**Actuacions:**

- Donar suport a projectes concrets.
- Potenciar la difusió del programa de subvencions del districte.
- Projecte de suport a les AMPA del districte.
- Suport als centres que no tenen constituïda l'AMPA.
- Programa de suport educatiu de la Fundació "la Caixa" per a les famílies als centres de la Zona Nord.
- Incrementar el nombre d'accions formatives del programa de l'IMEB de suport educatiu a les famílies i d'ajut a les escoles de pares i mares.

## **Objectiu 5: Impulsar el funcionament dels òrgans de participació en l'àmbit educatiu del districte**

1. Contribuir en l'àmbit de la participació del món educatiu utilitzant l'òrgan de participació del **Consell Escolar Municipal de Districte** (CEMD) com a eina de difusió d'informació i de comunicacions rellevants.

### **Actuacions:**

- Incentivar la participació en l'àmbit del CEMD.
- Donar a conèixer bones pràctiques educatives del CEMD.
- La Comissió Permanent del CEMD farà el seguiment del desenvolupament d'aquest pla d'actuació.
- La Xarxa 0-18 participarà en la Comissió Permanent del CEMD per poder fer el seguiment d'aquest pla d'actuació.

2. Donar suport a la figura dels **representants municipals** als consells escolars dels centres educatius mantenint una comunicació regular entre aquests, els tècnics del barri i el tècnic referent d'educació del districte de Nou Barris per facilitar la tasca informativa i d'enllaç entre l'Administració municipal i el món educatiu.

### **Actuacions:**

- Donar suport als representants municipals en el desenvolupament de la seva tasca als consells escolars dels centres.
- Donar a conèixer als representants municipals els principals projectes i prioritats del districte.

## Seguiment i avaluació del pla

**El pla de treball del districte de Nou Barris requereix la coordinació dels agents implicats en la seva implementació.**

Tot i que hi ha línies d'actuació que s'han desenvolupat al llarg del mandat municipal fins a l'any 2015, aquesta planificació s'ha fet per al curs 2013-2014. Cada curs, s'ha elaborat una proposta d'actuacions concretes derivades de les necessitats i problemàtiques que es detectin i de les prioritats de les administracions implicades. La definició anual d'accions ha permès adequar cada any la intervenció tant en l'educació formal com en la no formal, en un moment canviant.

El seguiment i l'avaluació del pla estan liderats conjuntament pel Consorci d'Educació i pel districte, amb la participació de l'IMEB, i s'han establert diferents nivells de seguiment i de coordinació per assegurar-ne un correcte desenvolupament:

- Establiment d'espais de coordinació estable entre els diferents responsables educatius, especialment pel que fa a la coordinació de les actuacions del pla, que permetin sistematitzar la seva implementació i consensuar la proposta d'actuacions anuals.
- El Consorci d'Educació, a través dels canals establerts, fa el seguiment del desenvolupament d'aquest pla d'actuació amb les direccions dels centres educatius de primària i secundària del districte.
- Sistematitzar una observació continuada de la realitat que permeti avaluar i modificar els objectius i línies d'actuació de forma contínua.
- Establir mecanismes de coordinació i treball en xarxa entre els diferents agents de l'àmbit educatiu per definir i delimitar competències, funcions i complementarietats.
- Seguiment de la comunitat educativa a través del Consell Escolar Municipal de Districte.

## Annex I

### Llistat de centres educatius del districte

#### Centres públics

##### Escoles bressol i llars

EBM Aqüeducte .....	C. de Perafita, 48
EBM Can Dragó .....	Av. de Rio de Janeiro, 16
EBM Ciutat de Mallorca.....	C. de Deià, 12
EBM Colometa .....	Av. Meridiana, 573
EBM El Torrent .....	C. d'Alcántara, 22
EBM El Vent .....	C. de Miguel Hernández, 20
EBM La Muntanya.....	C. de Sant Feliu de Codines, 4
LLI L'Airet .....	C. de la Pedrosa, 19
EBM L'Argimon .....	C. de l'Artesania, 37
EBM Nenes i Nens .....	C. d'Ignasi Agustí, 4
EBM Pla de Fornells .....	C. de Nou Barris, 12
EBM Ralet.....	C. de Joaquim Valls, 10
EBM Trinitat Nova .....	C. de la Fosca, 12
EBM Turó .....	C. d'Aneto, 15

##### Escoles

Escola Àgora.....	C. del Marne, 2
Escola Aiguamarina .....	C. de Casals i Cuberó, 241
Escola Antaviana.....	C. de Nou Barris, 12
Escola Calderón de la Barca.....	C. del Nil, 27-29
Escola Ciutat Comtal.....	C. de Pujalt, 6-8
Escola El Turó .....	C. del Peñalara, 19-55
Escola Elisenda de Montcada.....	C. de Vallcivera, 1
Escola Ferrer i Guàrdia.....	C. del Pedraforca, 5
Escola Marinada .....	Rbla. del Caçador, 17
Escola Mercè Rodoreda .....	C. del Vesuvi, 35
Escola Mestre Morera .....	C. de Perafita, 48
Escola Palma de Mallorca .....	Pg. de la Ciutat de Mallorca, 31
Escola Prosperitat .....	C. del Molí, 57
Escola Sant Jordi .....	C. de la Pedrosa, 16
Escola Sant Josep Oriol .....	C. d'Aiguablava, 121
Escola Santiago Rusiñol.....	Pg. de Valldaura, 261
Escola Splai .....	C. de la Maladeta, 75-77
Escola Tibidabo.....	C. de Joaquim Valls, 10
Escola Timbaler del Bruc.....	C. d'Arnau d'Oms, 4
Escola Tomàs Moro .....	C. de Miguel Hernández, 11
Escola Víctor Català .....	C. de la Font de Canyelles, 35

##### Instituts-escola

Institut Escola d'Art Oriol Martorell .....	C. de l'Artesania, 39-41
Institut Escola Roquetes.....	C. d'Alcántara, 22

##### Instituts

Institut Barcelona Congrés .....	C. del Baró d'Esponellà, 1-15
Institut Escola d'Hoteleria i Turisme de Barcelona.....	C. del Pintor Alsamora, 3-5
Institut Flos i Calcat .....	Av. de Rio de Janeiro, 92
Institut Galileo Galilei .....	C. del Molí, 57
Institut Josep Pla .....	C. de la Vall d'Ordesa, 24
Institut La Guineueta.....	C. de l'Artesania, 47-55
Institut Manuel Carrasco i Formiguera.....	C. de Santa Fe, 2
Institut Pablo Ruiz Picasso .....	C. de Sant Feliu de Codines, 1
Institut Roger de Flor .....	C. de la Pedrosa, 2
Institut Sant Andreu .....	C. de Badosa, 10
Institut Valldemossa.....	C. del Pintor Alsamora, 7-9

##### Educació especial

CEE Josep Pla.....	Pg. de Fabra i Puig, 406-408
CEE Sant Joan de la Creu.....	Av. dels Rasos de Peguera, 234

##### Ensenyaments artístics i de música

ESCRBC de Catalunya.....	C. d'Aiguablava, 109-113
EMM de Nou Barris .....	Av. de Rio de Janeiro, 11
EASD Deià .....	C. de Deià, 28

##### Formació de persones adultes

CFA Canyelles.....	C. de Juan Ramón Jiménez, 14
AFA Ciutat Meridiana .....	C. de Perafita, 1-3
CFA Freire .....	Via Favència, 254
CFA Madrid .....	C. del Peñalara, 19-55
AFA Prosperitat .....	C. de Joaquim Valls, 82

## Centres privats concertats

### Exclusius d'educació infantil

Magnòlia .....C. d'Emili Roca, 52-58

### Educació infantil i primària

Grey..... Pg. de Valldaura, 208

Prínceps 23 d'Abril ..... C. de l'Artesania, 46

### Educació infantil, primària i secundària

Aloma.....C. del Torrent de Can Piquer, 2

Amor de Dios..... C. de Travau, 52-60

Closa ..... C. d'Emili Roca, 22

Cor de Maria – Sabastida..... C. de Sabastida, 12

Escola Pia – Luz Casanova..... C. d'Almansa, 52-54

FEDAC-Amílcar ..... C. d'Amílcar, 10

Jesús Maria..... Rbla. del Caçador, 6-12

Mare Alfonsa Cavín..... Av. dels Rasos de Peguera, 57 bis

Sant Ferran..... C. de Joan Riera, 46

Sant Lluís ..... C. dels Aritjols, 12-14

Valldaura ..... C. de Santa Engràcia, 110

### Educació primària i secundària

Camí II..... C. de Vèlia, 28

### Exclusius d'educació secundària

Bemen 3.....C. de Cartellà, 48

Centre Català Comercial ..... C. d'Escòcia, 130

Molina ..... C. de Lorena, 61-63

Santapau-Pifma.....C. d'Alella, 51

## Centres privats

### Exclusius d'educació infantil

Alfa.....Ptge. de l'Esperança, 7

LLIPR El Tren Groc .....C. de Teresa de Cofrents, 15

LLIPR Els Patufets..... C. del Nil, 28-30

Kuky's..... Pl. de Garrigó, 1-3

La Lluna ..... C. de Borgonya, 6-8

LLIPR Molina Blau..... Pg. de Valldaura, 166

LLIPR Petit Aloma.....C. del Torrent de Can Piquer, 21

LLIPR Quitxalla..... Pg. de Valldaura, 204

## Servei Educatiu de Nou Barris

Centre de Recursos pedagògics (CRP),

Equip d'Assessorament Psicopedagògic (EAP),

Equip d'Assessorament i Orientació en Llengua, Interculturalitat i

Cohesió social (ELIC).....C. Nil, 27-29

## Servei d'Orientació - Pla Jove de Nou Barris

C. Teide, 20 3a planta

## Annex II

### Equipaments i recursos municipals en l'àmbit educatiu del districte

#### Biblioteques

Biblioteca Canyelles..... Rda. de la Guineueta Vella, 34  
Biblioteca Nou Barris .....Pl. Major de Nou Barris, 2  
Biblioteca Zona Nord..... C. de Vallcivera, 3 bis  
Biblioteca Les Roquetes..... Via Favència, 288  
Biblioteca Vilapicina i La Torre Llobeta...Pl. de Carmen Laforet, 11

#### Casals infantils

Casal Infantil Canyelles .....C. de Miguel Hernández, 11  
Casal Infantil Roquetes .....C. d'Alcántara, 22  
Casal Infantil Trencapins ..... C. de Vallcivera, 3  
Casal Infantil Vallbona.....C. de Pujalt, 4  
Casal Infantil Trinitat Nova..... C. de Vila-real, 7-9  
Ludoteca La Guineu .....C. d'en Tissó, s/n  
Ludoteca Sóller.....Pg. de la Ciutat de Mallorca, 31

#### Casals de joves

Casal de Joves Prosperitat.....Av. de Rio de Janeiro, 100  
La Masia Guineueta Associació de Lleure  
Casal de Joves .....Pl. de Ca n'Ensenya, 4  
Espai Jove Les Basses.....C. del Teide, 20

#### Centres cívics i altres equipaments

CC Can Verdaguer..... C. de Piferrer, 94  
CC Can Basté..... Pg. de Fabra i Puig, 274  
CC Zona Nord ..... C. de Vallcivera, 14  
CC Torre Llobeta ..... C. de Santa Fe, 2

#### Ciberaules

CiberCaixa Nou Barris ..... C. de Biure, 1

#### Equipaments esportius

Centre Esportiu Municipal Artesania..... C. de l'Artesania, 63  
Centre Esportiu Municipal  
Can Cuyàs ..... C. dels Rasos de Peguera, 242  
Centre Esportiu Municipal  
Can Dragó ..... C. de Rosselló i Pòrcel, 7  
Centre Esportiu Municipal  
Cotxeres Borbó ..... C. de Ramon Albó, 43

#### Pavelló Poliesportiu Municipal

Valldaura ..... C. de Baltasar Gracián, 9  
Pavelló Esportiu Municipal  
Virrei Amat..... C. de Joan Alcover, 7  
Piscina i Pista Poliesportiva Municipal  
Turó de la Peira..... C. de Sant Iscle, 50  
Pista Poliesportiva Municipal Briquets .....C. de la Cantera, 34  
Pistes Poliesportives Antoni Gilabert.....Via Favència, 121

#### Patis oberts

Escola Sant Jordi ..... C. de la Pedrosa, 16  
Escola Ciutat Comtal.....C. de Pujalt, 4  
Escola Antaviana..... C. de Nou Barris, 12  
Escola Aiguamarina ..... C. de Casals i Cuberó, 241  
Escola Mestre Morera .....C. de Perafita, 48  
Escola Elisenda de Montcada.....C. de Vallcivera, 1  
Escola El Turó ..... C. del Peñalara, 19  
Escola Mercè Rodoreda ..... C. del Vesuvi, 35  
Escola Tomàs Moro.....C. de Miguel Hernández, 11  
Escola Calderón de la Barca..... C. del Nil, 27-29  
Institut Barcelona Congrés ..... C. del Baró d'Esponellà, 1-15  
Escola Àgora.....C. del Marne, 2  
Escola Palma de Mallorca .....Pg. de la Ciutat de Mallorca, 31

#### PIJ (Punt d'Informació Juvenil)

Oficina Nou barris. Espai Jove Les Basses .....C. del Teide, 20

#### Punts Jove, Informa't i Participa (JIP)

Institut Barcelona Congrés ..... C. del Baró d'Esponellà, 1-15  
Institut Turó de Roquetes .....C. d'Alcántara, 22  
Institut Valldemossa ..... C. del Pintor Alsamora, 7-9  
Institut Roger de Flor ..... C. de la Pedrosa, 2  
Institut Flos i Calcat .....Av. de Rio de Janeiro, 92  
Institut Manuel Carrasco i Formiguera..... C. de Santa Fe, 2  
Institut Pablo Ruiz Picasso ..... C. de Sant Feliu de Codines, 1  
Cor de Maria – Sabastida..... C. de Sabastida, 12

Edita: Consorci d'Educació de Barcelona  
Disseny gràfic: Teo Perea

Edició: març 2015

DL B7692 2015

