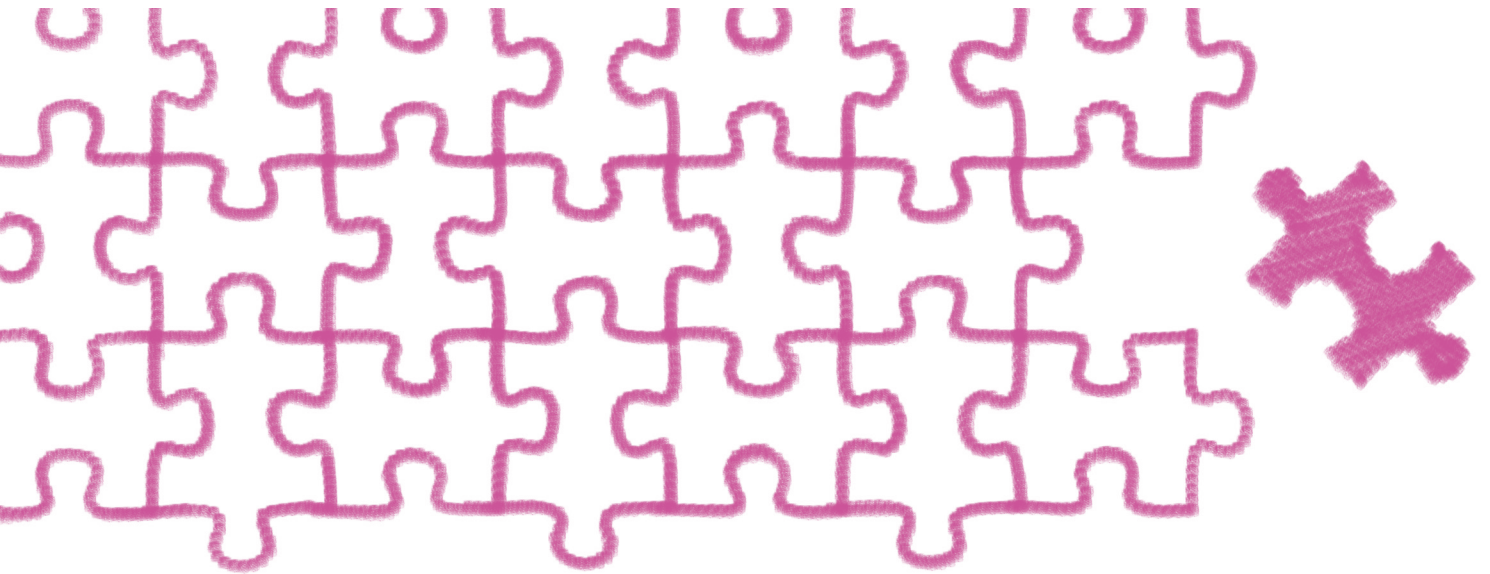


# Pla d'educació per a l'èxit escolar 2014-2016

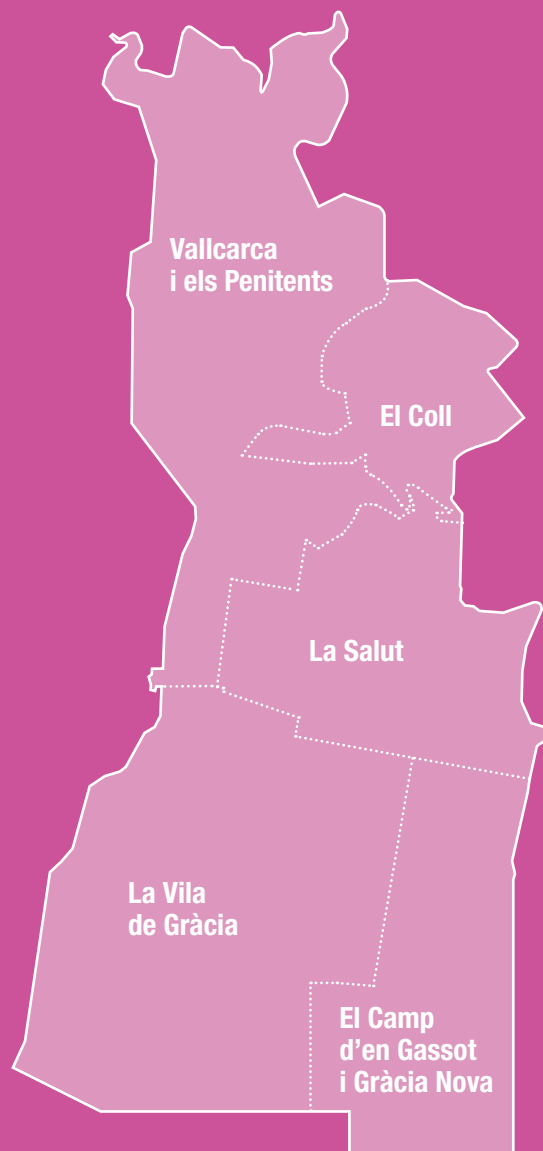
## GRÀCIA



**Consorci d'Educació  
de Barcelona**  
Generalitat de Catalunya  
Ajuntament de Barcelona

Ajuntament de  
Barcelona





**GRÀCIA**

## Índex

---

<b>Introducció</b>	4
<b>1 La millora de l'èxit escolar: referents i indicadors</b>	6
<b>2 Situació sociodemogràfica i educativa del districte de Gràcia</b>	8
Dades sociodemogràfiques	8
Dades d'escolarització	10
Dades de l'entorn escolar	11
Dades de l'èxit escolar	12
<b>3 Actuacions per a la millora de l'èxit escolar i la seva concreció als centres educatius del districte de Gràcia</b>	15
Actuacions de suport i assessorament per a la millora del projecte educatiu dels centres	15
Àmbit lingüístic	16
Àmbit de les noves tecnologies	17
Àmbit científic i de recerca	17
Àmbit artístic i cultural	18
Àmbit de ciutadania	18
Àmbit esportiu	19
Àmbit de la salut	19
Actuacions per a la reducció de l'abandonament prematur i la prevenció de l'absentisme	20
<b>4 Actuacions de l'entorn educatiu i la seva concreció al districte de Gràcia</b>	23
Àmbit de reforç escolar	23
Projectes de relació escola-territori	24
Àmbit de famílies	24
Àmbit esportiu i de lleure	25
<b>5 Seguiment i avaluació del pla</b>	26
<b>Annex I</b>	
Llistat de centres educatius del districte	27
<b>Annex II</b>	
Equipaments i recursos municipals en l'àmbit educatiu del districte	29

## Introducció



L'èxit escolar ha esdevingut, els darrers anys, un objectiu prioritari dels sistemes educatius europeus. Tothom està d'acord que, en la línia dels plantejaments de la Unió Europea en educació i formació, cal assolir millors resultats escolars i incrementar el nivell formatiu dels ciutadans i les ciutadanes. La millora de l'èxit escolar, a més d'incrementar les oportunitats de l'alumnat perquè permet la seva continuïtat en els ensenyaments postobligatoris, és l'indicador més objectiu de la millora dels centres i de la competència professional del professorat.

El Consorci d'Educació i el districte de Gràcia es comprometen a aconseguir incrementar, curs rere curs, el nombre de graduats en educació secundària i el percentatge dels alumnes que continuen els estudis en ensenyaments postobligatoris, per tal de reduir tant com sigui possible l'abandonament prematur. Per aquest motiu, els darrers cursos el Consorci ha impulsat actuacions dirigides a l'èxit escolar, en col·laboració amb l'Ajuntament de Barcelona, a través dels districtes i de l'Institut Municipal d'Educació de Barcelona (IMEB).

Aquestes actuacions impliquen també la Inspecció i, especialment, els centres i el professorat, perquè el més important perquè els alumnes obtinguin bons resultats és la seva feina diària, en la qual han de mantenir sempre un alt nivell d'exigència, sovint en situacions d'alta complexitat, de vegades en contextos socials desafavorits, i han de saber respondre a necessitats molt diverses treballant en equip i aprofitant les possibilitats que ofereix l'autonomia de centre.

Es tracta que el compromís institucional i l'actuació dels centres es complementin per tal que el conjunt dels recursos disponibles en l'àmbit educatiu es posin al servei de la millora dels resultats dels alumnes.

A la ciutat de Barcelona, el nombre de graduats en educació secundària se situa molt per sobre del percentatge esperat per al 2018 per al conjunt de Catalunya. Tanmateix, és el resultat de situacions molt diverses, perquè les dades són notablement diferents entre els districtes i barris de la ciutat. Per aquesta raó, el Consorci es planteja l'objectiu prioritari d'aconseguir la millora general dels resultats educatius, posant un èmfasi específic en els districtes i els barris amb percentatges més baixos d'èxit, i fer-ho en condicions d'equitat.

Per aconseguir-ho, és necessari dur a terme plans de treball per a l'èxit escolar a tots els districtes de la ciutat, com a eina de col·laboració al territori, entre el Consorci d'Educació i l'Ajuntament de Barcelona. Els esmentats plans de treball per a l'èxit escolar han d'establir les prioritats en l'àmbit educatiu de cada districte, adequant a les diverses realitats territorials els objectius generals per a la ciutat, mitjançant una anàlisi compartida de les necessitats i dels recursos disponibles entre el Consorci i cada districte.

Com a resultat d'aquesta anàlisi, la col·laboració al territori entre l'Ajuntament de Barcelona i el Consorci s'ha concretat al districte de Gràcia en un pla d'educació per al període 2014-2016 amb les actuacions i prioritats que s'indiquen més endavant, i que cada

administració haurà de desenvolupar en l'exercici de les seves competències. Aquest conjunt d'accions s'encaminen fonamentalment a la millora de l'èxit escolar i impliquen els tècnics del Consorci d'Educació de Barcelona, la Inspecció educativa i els tècnics del districte i de l'IMEB.

Aquest pla d'educació ofereix dades i indicadors sobre la situació sociodemogràfica i educativa del districte de Gràcia, i s'estructura en dos grans eixos d'actuacions: d'una banda, les actuacions als mateixos centres educatius per a la millora de l'èxit escolar, i, d'altra banda, les actuacions de l'entorn educatiu, fruit del treball i la interacció de famílies, entitats i la comunitat educativa al territori. Els mecanismes d'avaluació i seguiment permetran adaptar el pla a noves necessitats i a les modificacions que es considerin convenientes, atenent els diferents agents que intervenen en l'àmbit educatiu del districte.

## La millora de l'èxit escolar: referents i indicadors

El curs 2012-2013, el Departament d'Ensenyament va posar en marxa el «Pla per a la reducció del fracàs escolar a Catalunya 2012-2018. Ofensiva de país a favor de l'èxit escolar», que constitueix un dels principals referents per a les accions dirigides a la millora dels resultats de l'alumnat.

Els objectius i indicadors principals del pla impulsat pel Departament d'Ensenyament són els següents:

- Millorar el nivell competencial dels alumnes d'educació primària en llengües i matemàtiques per reduir, al final del 2018, el percentatge d'alumnes amb baix rendiment per sota del 15 %, i aconseguir un percentatge d'alumnes amb alt rendiment superior al 40 % (proves de 6è).
- Millorar el nivell competencial dels alumnes d'ESO en llengües i matemàtiques per reduir, al final del 2018, el percentatge d'alumnes de 15 anys amb baix rendiment per sota del 15 %, i aconseguir un percentatge d'alumnes de 15 anys amb alt rendiment igual o superior al 30 % (proves de 4t d'ESO).
- Millorar el rendiment acadèmic dels alumnes d'ESO i aconseguir una taxa de graduats en ESO amb relació a la matrícula de 4t curs superior o igual al 85 % al final del 2018. A la ciutat de Barcelona, el nombre de graduats sobre avaluats en educació secundària se situa al 89,6 %, mentre que als centres del districte de Gràcia aquesta xifra és del 87,1 %.

- Reduir la taxa d'abandonament escolar prematur fins al 15 % al final del 2018. A Barcelona, actualment el percentatge d'abandonament prematur és del 10 %.

Així mateix, pel que fa a les actuacions al territori, és especialment rellevant l'eix 9, «Relacions de la comunitat educativa i l'entorn: respostes integrals adequades al context educatiu dels centres». A la ciutat de Barcelona, aquestes accions s'havien concretat anteriorment en els plans educatius d'entorn, que a partir d'ara quedaran integrats en els plans d'educació.

De la mateixa manera, cal fer esment de la voluntat expressada a la Llei d'educació de Catalunya, que inclou, com un dels principis fonamentals del sistema educatiu català, la cohesió social i l'educació inclusiva com a base d'una escola per a tothom. Aquesta llei expressa el compromís amb un sistema educatiu capaç de ser prou flexible per personalitzar la resposta educativa i atendre les necessitats educatives de tot l'alumnat, tot garantint l'equitat i la igualtat d'oportunitats.

Als objectius i indicadors abans esmentats, s'hi han d'afegir els compromisos del Consorci d'Educació amb relació a l'èxit escolar recollits al document que va aprovar el Consell de Direcció del Consorci el 16 de novembre de 2012. Aquests compromisos, concretats en actuacions en diversos eixos, tenen un valor especial de referència per a aquest pla d'educació, atès que s'apliquen específicament a la ciutat de Barcelona.

El pla d'educació també s'emmarca en el Programa d'Actuació Municipal 2012-2015. A l'eix «Persones i famílies» (dins l'apartat «Fer de l'educació i de la cultura un factor clau de benestar i èxit»), un dels objectius estratègics estableix que és necessari «apostar per l'increment de l'èxit escolar per tal de millorar la qualificació acadèmica i professional dels joves i la continuïtat dels estudis postobligatoris», proposant una actuació que permeti impulsar projectes educatius compartits entre el món acadèmic i les entitats. També s'inclouen, al mateix eix, diferents actuacions adreçades a enfortir la col·laboració entre l'Ajuntament de Barcelona (a través dels districtes i de l'IMEB) i el Consorci d'Educació de Barcelona.

En conseqüència, els objectius, actuacions i prioritats que s'han d'incorporar a aquest pla d'educació tenen un ampli ventall de referències institucionals, de més generals a més específiques, que permeten orientar amb suficients garanties la necessària priorització i la determinació dels indicadors d'avaluació i seguiment.

## Situació sociodemogràfica i educativa al districte de Gràcia

A continuació presentem les dades més significatives de context i/o entorn social del districte, especialment respecte de la renda de la població, els nivells d'estudis i el percentatge de població estrangera del districte, comparats, en cada cas, amb Barcelona. Aquests indicadors ens marquen el repte de l'educació en aquest districte per millorar amb l'equitat i els resultats acadèmics.

### Dades sociodemogràfiques<sup>1</sup>

El districte de Gràcia representa el **7,5 % de la població** de la ciutat, amb un pes lleugerament superior pel que fa al nombre de llars.

L'estructura d'edats és semblant a la mitjana de Barcelona, amb un pes relatiu lleugerament superior de la població en edat de treballar, i amb una natalitat i una esperança de vida una mica més altes.

El pes de la **població immigrada és més baix** que al conjunt de Barcelona, amb una composició també diferent, amb predomini de nacionalitats de la Unió Europea.

És un districte amb un **nivell de renda mitjà-alt**, amb valors més propers a la mitjana, i un **nivell d'estudis elevat**.

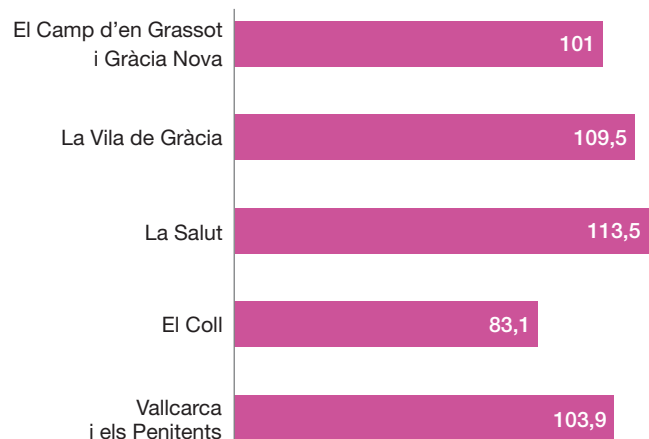
<sup>1</sup> Font: Observatori 2014; Gabinet Tècnic de Programació de l'Ajuntament de Barcelona. Dades de l'any 2013.

**Població: 120.916 habitants**  
(7,49 % sobre el total de Barcelona)

- Percentatge de població de 0 a 15 anys: **12,4 %** (13,2 % a Barcelona)
- Percentatge de població de 16 a 64 anys: **66,2 %** (65,6 % a Barcelona)
- Percentatge de població estrangera: **15 %** (16,7 % a Barcelona)

### Índex de renda familiar disponible *per capita*

- Al districte: 105,2 (100 a Barcelona)
- Als barris del districte:



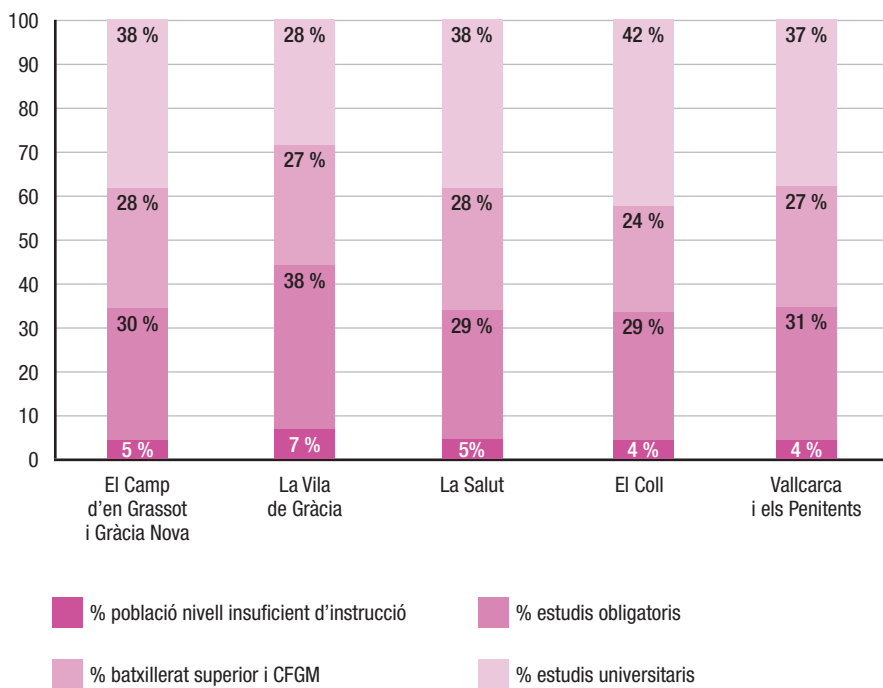
\*Barcelona = 100



## Nivell d'estudis

- % població amb un nivell insuficient d'instrucció: **5,2 %**  
(7,6 % a Barcelona)
- % població amb estudis obligatoris: **30,8 %**  
(39,5 % a Barcelona)
- % població amb batxiller superior i CFGM: **26,6 %**  
(25,3 % a Barcelona)
- % població amb estudis universitaris i CFGS: **37,4 %**  
(27,5 % a Barcelona)

### Nivell acadèmic de la població del districte de Gràcia per barris



## Dades d'escolarització

### Centres educatius del districte

#### Centres públics

Escoles bressol i llars .....	6
Escoles .....	14
Instituts.....	3

#### Centres privats concertats

Educació infantil i primària .....	1
Educació infantil, primària i secundària.....	10
Educació especial .....	2

#### Centres privats

Exclusius d'educació infantil .....	13
Exclusius d'educació secundària.....	4
Ensenyaments artístics i de música.....	10
Formació de persones adultes.....	3

#### Unitats d'escolarització compartida (UEC)

Les UEC no tenen un àmbit d'escolarització territorial, sinó que l'escolarització en una UEC vindrà determinada per les necessitats i característiques de l'alumnat, i per tant poden atendre alumnat de la resta de districtes de la ciutat. Al districte de Gràcia hi ha una UEC.

## Alumnat del districte de Gràcia

### Total de centres públics, concertats i privats no concertats

	Curs 2014-2015 Barcelona	Curs 2014-2015 Gràcia	% sobre Barcelona
Educació infantil (3-6 anys)	41.003	2.988	7,2 %
Educació primària (6-12 anys)	81.719	5.745	7,0 %
Educació secundària obligatòria (12-16 anys)	53.512	2.885	5,3 %
<b>Total ensenyaments bàsics (3-16 anys)</b>	<b>176.234</b>	<b>11.618</b>	<b>6,5 %</b>
Batxillerat	22.120	993	4,5 %

## Dades de l'entorn escolar

---

El nombre d'**ajuts de menjador** concedits al districte de Gràcia a la convocatòria 2014-2015 és de 1.127, i el de Barcelona, de 19.703. És el tercer districte amb menys sol·licituds d'ajuts de menjador. Els ajuts atorgats suposen el 5,7 % del total dels ajuts de la ciutat.

Cal destacar que tots els centres públics del districte tenen un **índex de complexitat** inferior a la complexitat alta o màxima, i la gran major part dels centres es troben dins una complexitat normal<sup>2</sup>.

Pel que fa a la taxa de concentració d'**alumnat estranger**, al districte de Gràcia és del 7,9 %, inferior a la mitjana de la ciutat, que se situa en el 12 %.

Per donar resposta a l'arribada d'alumnat nouvingut als centres educatius, una de les mesures organitzatives que s'implementen són les **aules d'acollida**. Els centres educatius que tenen aules d'acollida al districte de Gràcia són 7 escoles i 3 instituts.

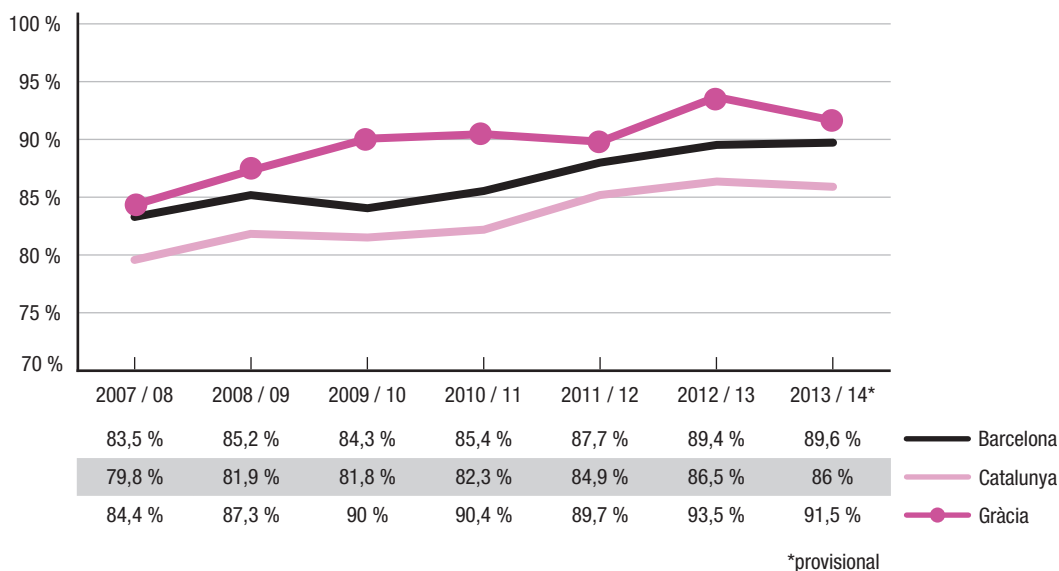
---

2 Els índexs de complexitat es defineixen pels paràmetres següents: mínim, baix, normal, alt i màxim. Les dades corresponen a l'alumnat que va estudiar ensenyaments obligatoris el curs 2013-2014 en funció dels indicadors de context següents: nivell d'instrucció dels pares o tutors, qualificació professional dels llocs de treball dels pares o tutors, nombre de pares o tutors d'alumnes perceptors de la renda mínima d'inserció, percentatge de pares o tutors en situació d'atur, percentatge d'alumnes amb necessitats educatives específiques i percentatge d'alumnes nouvinguts.

## Dades de l'èxit escolar

### Taxa de graduació a 4t d'ESO

#### Percentatge general d'alumnes graduats sobre avaluats de 4t d'ESO



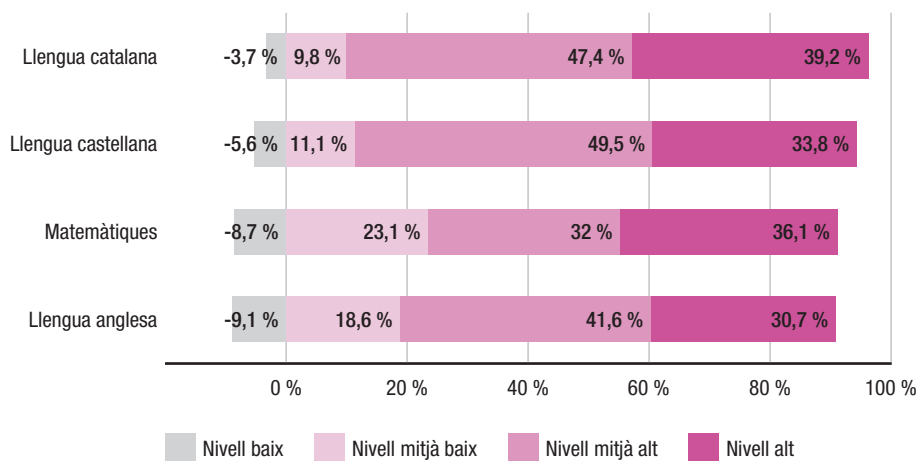
S'observa una evolució positiva del percentatge d'alumnes de 4t d'ESO que es graduen els últims cursos. A la ciutat de Barcelona, el percentatge se situa al 89,6 %. El districte de Gràcia, amb un percentatge del 91,5 %, se situa per sobre del conjunt de la ciutat i també de la resta de Catalunya. També se situa per sobre del 85 % que el pla a favor de l'èxit escolar del Departament d'Ensenyament estableix que s'ha d'aconseguir el 2018.

Cal destacar que, als instituts públics del districte de Gràcia, els darrers set cursos el nombre de graduats ha millorat en 11,1 punts percentuals.

## Resultats de les proves de competències bàsiques de 4t d'ESO, al districte de Gràcia

Percentatge de superació per matèries

### Resultats de les proves de competències bàsiques a 4t d'ESO a Gràcia, curs 2013 - 2014



*El Pla per a la reducció del fracàs escolar a Catalunya marca com a objectiu a assolir el 2018 que el percentatge d'alumnat amb **baix rendiment** sigui menor del 15 % en els resultats de les proves de 4t d'ESO.*

*S'observa que, al districte, aquest objectiu s'assoleix en totes les matèries.*

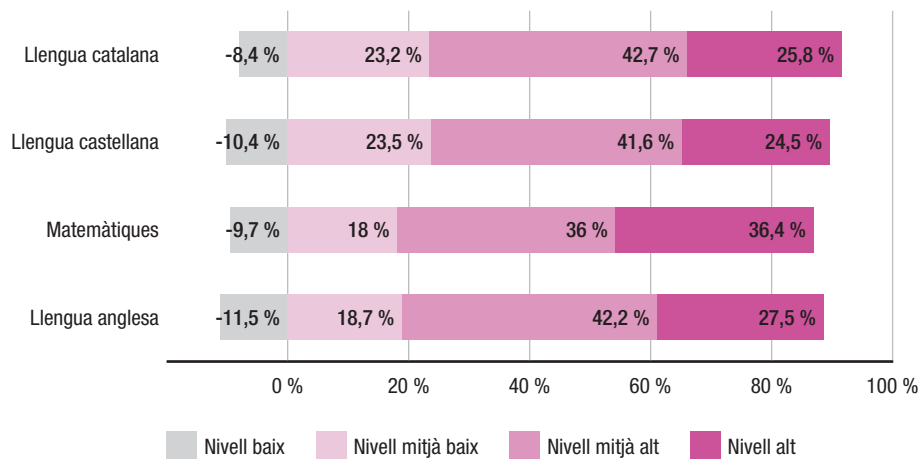
*Així mateix, en referència a l'objectiu del pla esmentat que un mínim d'un 30 % d'alumnat obtingui un **alt rendiment** en els resultats de les proves de 4t d'ESO, al districte de Gràcia també s'assoleix en totes les matèries.*

*Cal destacar que l'evolució dels darrers cursos en aquest districte mostra una millora dels resultats de les proves de competències bàsiques en totes les matèries.*

## Resultats de les proves de competències bàsiques de 6è de primària, al districte de Gràcia

Percentatge de superació per matèries

### Resultats de les proves de competències bàsiques a 6è de primària, curs 2013 - 2014



*El Pla per a la reducció del fracàs escolar a Catalunya marca com a objectiu a assolir el 2018 que el percentatge d'alumnat amb **baix rendiment** sigui menor del 15 % en els resultats de les proves de 6è.*

*S'observa que, al districte, aquest objectiu s'assoleix en totes les matèries.*

*Cal destacar que la majoria d'alumnes se situen en el nivell mitjà alt. En referència a l'objectiu del pla esmentat que un mínim d'un 40 % d'alumnat obtingui un **alt rendiment** en els resultats de les proves de 6è, al districte de Gràcia encara no s'ha assolit aquest objectiu en cap de les matèries.*

*Durant els últims tres cursos, el percentatge d'alumnes que superen les proves de competències bàsiques de 6è de primària ha registrat una evolució positiva en totes les matèries.*

## Actuacions per a la millora de l'èxit escolar i la seva concreció als centres educatius del districte de Gràcia

En primer lloc, presentarem les actuacions que es duen a terme als centres educatius de Gràcia amb relació a l'èxit escolar. Aquestes actuacions són fruit d'iniciatives del Consorci d'Educació, de la Inspecció d'educació i de l'Ajuntament de Barcelona a través del districte i de l'IMEB. Presenten diversos graus d'execució, respectant les diferents necessitats de cada territori i de cada centre educatiu.

Aquest conjunt d'actuacions tenen relació amb la feina diària i el treball que duen a terme els centres educatius i el seu professorat. Es tracta d'un factor absolutament rellevant, perquè és sobre aquesta base que s'aconsegueix que els alumnes tinguin bons resultats. Els professionals que treballen en l'ensenyament –mestres, professors, direccions, etc.– són els principals protagonistes de l'acció educativa i els que, amb el seu compromís i dedicació, promouen l'èxit escolar. Uns professionals que tenen capacitats i habilitats, també, per treballar en equip i en interacció amb la resta d'agents del territori. El pla ha de ser, des d'aquest punt de vista, una eina més que ajudi els professionals en l'assoliment de resultats.

D'acord amb aquesta realitat, s'han prioritzat unes actuacions per al període 2014-2016 que es detallen en aquest document.

## Actuacions de suport i assessorament per a la millora del projecte educatiu dels centres

- El **Suport Escolar Personalitzat (SEP)** aplega un conjunt d'actuacions que es duen a terme als centres d'educació infantil i primària per assolir l'èxit escolar de tots els alumnes, amb la finalitat de contribuir a donar resposta a les necessitats individuals d'aprenentatge de cada nen i nena.

Els centres educatius d'educació primària, mitjançant una proposta pedagògica relativa a aspectes organitzatius i metodològics, ofereixen un suport individual o en petit grup a aquells alumnes que el necessiten. Aquest reforç ha d'aconseguir que tots els alumnes desenvolupin al màxim els seus aprenentatges bàsics i formatius. Es tracta d'un reforç flexible, temporal i preventiu que vol atendre els diversos ritmes d'aprenentatge dels alumnes.

- Impulsar l'**acció tutorial** als ensenyaments obligatoris i postobligatoris, donant suport especialment amb informació i formació a professors, alumnes i famílies sobre l'**orientació acadèmica**.
- Donar suport per a l'elaboració de **plans d'atenció a la diversitat** dels centres educatius i consolidar l'oferta dels tallers per a la diversificació curricular per a l'alumnat d'ESO.

L'oferta dels tallers per a la **diversificació curricular per l'alumnat d'ESO** (Èxit-2) s'organitzen en tres modalitats: tallers en contextos de ciutat (TMB, circ, arqueologia, etc.), tallers dins els centres (cinema, còmic, robòtica, etc.) i tallers d'oficis (reparació de bicicletes, drassanes, perruqueria, etc.).

- Impulsar **projectes** de naturalesa similar als **Tàndem** o **Magnet** que afavoreixin la implicació d'entitats per tal de contribuir a la millora dels resultats escolars de l'alumnat.

Durant el curs 2014-2015, dos centres de Gràcia duen a terme un projecte d'aquest tipus. Des del 2013-2014, l'Escola Josep Maria de Sagarra, en col·laboració amb el Museu d'Art Contemporani de Barcelona, desenvolupa un projecte en el qual l'art es configura com a matèria transversal del currículum. El curs 2014-2015, l'Escola Montseny també ha iniciat un projecte de col·laboració amb Escoles + Sostenibles, de manera que el medi ambient serà un eix transversal de les matèries curriculars.

- Impulsar al llarg del període 2014-2016 la incorporació de nous centres al projecte **Emprenedoria als centres educatius**, que pretén promoure l'emprenedoria entre els joves amb la coneixença dels comerços joves i de proximitat.

**Al llarg del període 2014-2016, les prioritats al districte de Gràcia són les següents:**

- Donar suport a la consolidació de la coordinació i col·laboració entre els centres del districte de primària i secundària amb l'objectiu d'identificar projectes i metodologies que afavoreixin l'aprenentatge dels alumnes i garanteixin la continuïtat de l'itinerari pedagògic. Promoure especialment la coordinació amb l'institut que té noves adscripcions amb centres de primària del districte, per tal de facilitar la seva incorporació en aquest treball col·laboratiu.

## Àmbit lingüístic

- Avançar cap un **model plurilingüe**, mitjançant actuacions dirigides a l'alumnat de primària, ESO, FP i batxillerat, i continuar incentivant la millora de la lectura, mitjançant el desenvolupament dels plans d'Impuls de la Lectura i el programa d'Aprenentatge Inicial de la Lectura (AIL). En alguns casos i de forma complementària, els plans d'Impuls de la Lectura es duen a terme, també, en col·laboració amb el programa Èxit, mitjançant la incorporació de la pràctica de la lectura en el reforç escolar.

Així mateix, impulsar l'**aprenentatge de llengües estrangeres** amb assessorament als centres a través del Pla Integral de Llengües Estrangeres (PILE), l'experimentació de nous materials i models amb el Grup d'Experimentació per al Plurilingüisme (GEP), i auxiliars de conversa i voluntaris lingüístics.

- Impulsar i consolidar el funcionament de les biblioteques escolars com a eina bàsica i habitual d'aprenentatge i coneixement, obertes a tota la comunitat educativa a través del **programa de biblioteca escolar PuntEdu** i la **Xarxa de Biblioteques Escolars de Barcelona**.



## Àmbit de les noves tecnologies

Consolidar el **projecte TAC** per a l'impuls de la integració de les eines i recursos digitals en la pràctica docent, amb la finalitat de generar iniciatives innovadores i estimular l'arrelament de les TAC en les activitats d'ensenyament-aprenentatge dels centres.

Projectes singulars al districte:

- **PDI Competencial:** Projecte que té per objectiu orientar, formar i acompanyar al professorat per l'ús de les pissarres digitals integrades a les activitats curriculars per part dels alumnes.
- **Dits curiosos:** Projecte que vol posar a l'abast dels centres educatius de la zona un **kit pedagògic amb tauletes digitals** per tal d'aportar algunes claus al professorat que empli aquests dispositius amb el seu alumnat a l'aula i fer-ne l'acompanyament.

A més, el projecte TAC inclou diversos programes: Bones pràctiques TIC, robòtica, tauletes, projecte Núvol, projecte GYNY i altres activitats com ara BCN Aula Mòbil, tallers i seminaris de formació.

## Àmbit científic i de recerca

Impulsa projectes per despertar l'interès de l'alumnat per la ciència:

- Amb l'objectiu de potenciar, coordinar i difondre les iniciatives que es duen a terme a la ciutat pel que fa a la recerca en batxillerat, s'organitza la **Mostra de Recerca Jove** com a cloenda de les mostres i fòrums del districte organitzats pels centres de recursos pedagògics de la ciutat. Un nombre important de centres del districte participen en la Mostra de Recerca Jove de Barcelona.
- El programa **Jump Math** d'aprenentatge de les matemàtiques per a primària, a través del descobriment guiat, fa èmfasi en la comprensió i la relació entre els conceptes matemàtics i fomenta la confiança i l'entusiasme per aconseguir que tots els alumnes puguin tenir èxit en les matemàtiques. Aquest programa es pot impartir en anglès.
- El **programa Petits Talents Científics** fomenta la indagació i la descoberta en l'aprenentatge de les ciències de l'alumnat de 2n cicle d'educació infantil i d'educació primària. L'objectiu és proporcionar als centres educatius recursos i orientacions pedagògiques per tal que puguin desenvolupar la pràctica experimental i la recerca.
- **Escolab** és un programa adreçat a l'alumnat d'ESO, cicles formatius i batxillerat per impulsar l'interès per la ciència mitjançant unes activitats que es duen a terme a les instal·lacions de centres de recerca, universitats i empreses. Ofereix diverses propostes de coneixement en directe dels processos reals dels investigadors i investigadores en els seus treballs de recerca. Aquest programa s'organitza en col·laboració amb l'ICUB.

## Àmbit artístic i cultural

Desenvolupar activitats que contribueixen a incrementar els resultats d'excel·lència mitjançant actuacions de diversos **programes d'art**:

- El Consorci d'Educació de Barcelona ha establert lligams amb altres institucions i administracions per tal d'oferir un complement de les activitats artístiques dels centres educatius de la ciutat. Una escola del districte desenvolupa un **projecte transversal d'art** que engloba totes les etapes educatives.
- Promoure el treball des de l'àmbit artístic com una eina que afavoreix la integració social, educativa i cultural de l'alumnat i de les famílies, remarcant la importància del diàleg i la interacció. Desenvolupar la creativitat i la imaginació en la pràctica educativa per millorar els aprenentatges a l'escola i el treball en valors a partir del programa **MUS-E**.
- **Teatre a Secundària** aprofita la transversalitat del teatre per tal que els joves estudiants de secundària puguin treballar i millorar el nivell de comunicació oral, el sentit de la responsabilitat i el treball en grup i relacional, així com ampliar els seus coneixements sobre literatura.

## Àmbit de ciutadania

- Impulsar el **Servei comunitari** per a alumnes de 3r i 4t d'ESO amb la finalitat de garantir que els estudiants –al llarg de la trajectòria escolar– experimentin i protagonitzin accions de compromís cívic, aprenguin en l'exercici actiu de la ciutadania i posin en joc els seus coneixements i capacitats al servei de la comunitat.  
Actualment, el projecte es troba en un moment inicial al districte, i es preveu que progressivament s'ampliï el nombre de centres i entitats participants.
- Impulsar i consolidar projectes que promoguin la **sostenibilitat** i el respecte i la valoració del **medi ambient**, com ara L'hort de la vila, Per un Sant Jordi sostenible i Aula Ambiental Bosc Turull. Així mateix, la major part dels centres educatius del districte participen en el projecte **Escoles + Sostenibles** per tal d'imaginar i construir un món millor i més sostenible, començant per la intervenció en l'entorn més immediat.
- **Audiència pública als nois i noies de Barcelona.** L'alumnat participant, des de 6è de primària fins a batxillerat, també d'educació especial, elabora propostes sobre mesures per a la millora de la ciutat, adreçades a ells mateixos, a la ciutadania i al Consistori.
- Impulsar, donar suport i consolidar els projectes que promoguin les **relacions intergeneracionals** com a mitjà per a l'intercanvi de recursos i aprenentatges entre la gent gran i els infants i joves de centres educatius del districte, tant d'educació ordinària com d'educació especial. Els projectes que es duen a terme actualment en aquest sentit són: Aprèn a utilitzar el teu mòbil, Passejades per Collserola, Teixint connexions, Nadal per a tothom, Punt de Trobada Kostka i Radars a la Salut.

**Al llarg del període 2014-2016, les prioritats en l'àmbit de ciutadania al districte de Gràcia són les següents:**

- Implementar el projecte **Fem camí coeducatiu**, iniciat a dues escoles bressol del districte, als centres de primària i secundària amb l'objectiu de promoure l'educació per a la prevenció de la violència de gènere i per al desenvolupament d'unes relacions de gènere més respectuoses.

## **Àmbit esportiu**

- L'organització de **programes esportius** de suport al currículum d'educació física a les escoles d'infantil, primària i secundària es desenvolupa normalment amb una formació al llarg de tot el curs que permet als nens i nenes adquirir valors com ara el treball en equip, l'esforç o la superació que contribueixen al creixement personal i al foment de la convivència. Totes aquestes activitats –Triatló, Biatló, Dansa ara, Flic Flac Circ, Ja nedo i De marxa fent esport– inclouen una sessió específica a diferents espais de la ciutat en què posen en pràctica el treball previ fet als centres.
- Donar suport al projecte **Juga amb Gràcia** amb l'objectiu de promoure activitats esportives conjuntes entre els centres del districte que afavoreixin l'intercanvi d'experiències entre l'alumnat i el professorat.

## **Àmbit de la salut**

- En el marc del programa **Salut i Escola**, els mateixos docents, amb el suport de mòduls estructurats i material didàctic concret, imparteixen programes educatius de prevenció de la salut a les escoles. Així mateix, s'ofereix assessorament i formació específica per als docents. Es tracta de programes de prevenció del consum d'alcohol, tabac i altres drogues (PASE.bcn, Classe sense fum, Sobre canyes i petes), d'educació sexual (Parlem-ne; no et tallis!) i d'alimentació i activitat física (Canvis).

**Les actuacions en l'àmbit de salut prioritàries del districte al llarg del període 2014-2016 són les següents:**

- Impulsar la implementació dels programes **Creixem sans i Creixem més sans** per tal de millorar els hàbits relacionats amb l'alimentació i la nutrició, l'activitat física i el descans.
- Impulsar l'estratègia **Fem salut!**, per la qual els centres educatius poden dur a terme un procés participatiu en què el professorat, les famílies i l'alumnat acorden i desenvolupen accions per tal d'aconseguir un entorn saludable i dotat de mesures preventives.

## Actuacions per a la reducció de l'abandonament prematur i la prevenció de l'absentisme

- Desenvolupar actuacions específiques al districte per reduir l'**abandonament prematur** dels alumnes tant d'estudis obligatoris com postobligatoris.

Les actuacions del **Servei d'Orientació - Pla Jove Gràcia** afavoreixen els processos de transició dels joves que acaben l'ESO i necessiten suport per establir un itinerari que els permeti assolir la qualificació necessària per continuar la seva formació o per accedir al món laboral.

Durant el curs 2013-2014, 153 joves de Gràcia van participar en el programa Pla Jove. D'aquests, 66 han acabat aquest curs l'acció de seguiment per part del pla. El 63,64 % d'aquests alumnes s'han reintegrat en el sistema educatiu i el 15,15 % han accedit al mercat de treball.

- Donar suport a l'**orientació educativa** que desenvolupen els centres educatius als ensenyaments obligatoris i postobligatoris, especialment amb informació i formació a professors, alumnes i famílies sobre l'orientació acadèmica i professional, amb l'objectiu que cada centre defineixi el seu propi pla d'orientació.

Les actuacions prioritàries del districte al llarg del període 2014-2016 per a la reducció de l'abandonament prematur són les següents:

- A través de la comissió d'absentisme escolar i abandonament prematur, fer l'anàlisi de l'itinerari dels alumnes nascuts l'any 1998 que han acabat 4t d'ESO.
- Fer el seguiment i l'acompanyament de l'alumnat que ha acabat 4t d'ESO i no acredita, i dels alumnes que han continuat el seu itinerari als cicles formatius o al batxillerat i tenen risc d'abandonament prematur, aprofitant les opcions que actualment ofereixen el mateix sistema educatiu i la formació continua.
- Impulsar la creació del Servei d'Orientació - Pla Jove Gràcia, en el marc i en col·laboració amb els centres formació d'adults, com a centre referent d'orientació i assessorament a joves i adults, en els seus itineraris formatius i professionals del districte.
- Fer el seguiment de l'**absentisme escolar** i dels alumnes amb un risc important d'**abandonament prematur** per reduir, tant com sigui possible, el contingut d'alumnes afectats.

Tot i que en el cas del districte de Gràcia les dades globals d'absentisme són més baixes que a la mitjana de la ciutat, on se situa en el 0,47 %, cal destacar que el percentatge d'absentisme ha augmentat el darrer any i ha passat del 0,28 % el curs 2012-2013 al 0,34 % el curs 2013-2014.

**Pel que fa a l'absentisme, les actuacions prioritàries del districte al llarg del període 2014-2016 són les següents:**

- El curs 2014-2015 es reforça el suport a l'escolarització del col·lectiu gitano a través de la incorporació del promotor escolar.
- Els **programes de formació i inserció (PFI)** es configuren com a cursos formatius que han de permetre als joves que han abandonat l'ESO, i que no s'han graduat, reincorporar-se al sistema educatiu per prosseguir els estudis de formació professional. Han de facilitar també l'aprenentatge imprescindible per accedir al mercat de treball amb millors possibilitats d'obtenir una ocupació qualificada i duradora.

Al districte de Gràcia, l'oferta de PFI es desenvolupa a diversos centres del territori, amb dos perfils professionals diferents.

ÀMBITS DE MILLORA DE L'ÈXIT ESCOLAR	ACTUACIONS I PROGRAMES	Escoles	Instituts	Centres concertats
<b>Suport i acompanyament als centres</b>	Projectes Tàndem i Magnet	2	-	-
	Diversificació curricular	-	1	-
	Emprenedoria als centres educatius	-	-	1
<b>Àmbit lingüístic</b>	Pla d'Impuls de la Lectura (ILEC)	1	-	-
	Biblioteca PuntEdu i xarxa de biblioteques escolars	9	1	-
<b>Àmbit de les noves tecnologies</b>	PDI Competencial	4	-	-
	Dits curiosos	10	-	-
	Actuacions TAC	1	2	-
<b>Àmbit científic i de recerca</b>	Mostra de Recerca Jove	-	3	6
	Jump Math	3	-	-
	Petits Talents Científics	1	-	1
	Escolab	-	1	4
<b>Àmbit artístic i cultural</b>	Projecte transversal d'art	1	-	-
	Projecte MUS-E	-	1	-
	Teatre a Secundària	-	1	-
<b>Àmbit de ciutadania</b>	Servei comunitari	-	1	-
	Escoles + Sostenibles	11	1	8
	Audiència pública de la ciutat	-	-	1
	Fem camí coeducatiu (2 escoles bressol)	1	-	-
<b>Àmbit esportiu</b>	Biatló / Triatló	6	-	3 / 2
	Dansa ara	3	-	1
	Ja nedo	7	-	-
	Juga amb Gràcia	10	-	3
<b>Àmbit de salut</b>	PASE.bcn	-	-	6
	Canvis	-	-	5
	Sobre canyes i petes	-	1	6
	Parlem-ne; no et tallis!	-	1	2
	Fem salut!	-	-	2
<b>Reducció de l'abandonament prematur i prevenció de l'absentisme</b>	Pla Jove	-	4	12
	Programes de formació i inserció (PFI)	-	-	2

## Actuacions de l'entorn educatiu i la seva concreció al districte de Gràcia

A més a més del treball que es desenvolupa en l'àmbit escolar, volem donar també un paper rellevant a les actuacions que es duen a terme en l'entorn educatiu. Seguint la línia dels plans educatius d'entorn, aquestes actuacions són un instrument per donar una resposta integrada a les necessitats educatives, coordinant i dinamitzant l'acció educativa en els diferents àmbits de la vida dels infants i joves a partir de les iniciatives i agents del territori.

En aquest sentit, en aquest pla d'educació volem destacar les prioritats que el Consorci d'Educació i l'Ajuntament de Barcelona, a través del districte i de l'IMEB, es plantegen en l'àmbit del reforç escolar, dels projectes de relació escola-territori, de les actuacions de suport a les famílies i de les actuacions de l'àmbit esportiu.

### Àmbit de reforç escolar

- Donar continuïtat als programes de suport als centres per a la millora de les competències de l'alumnat amb programes de reforç escolar fora de l'horari lectiu, com ara el programa **Èxit-1** de reforç escolar i la **Repesca d'Estiu**.

Durant el curs 2014-2015, a Gràcia, un institut participa amb diferents escoles en el programa Èxit-1, que vol millorar els aprenentatges bàsics i acompanyar l'alumnat en el pas de l'educació primària a l'educació secundària. Aquest programa ofereix activitats de reforç escolar als alumnes que necessiten més dedicació i acompanyament a l'hora de fer els deures.

Així mateix, a Gràcia, alguns instituts públics i un centre concertat van participar en el programa Repesca d'Estiu 2014, que ofereix suport durant l'estiu a l'alumnat de 1r a 4t d'ESO amb dues o més assignatures suspeses al juny, per tal d'afrontar amb èxit els exàmens de recuperació de setembre. Un petit nombre d'aquests alumnes van fer també activitats esportives complementàries de l'estudi.

**Al llarg del període 2014-2016, les prioritats al districte de Gràcia són les següents:**

- Analitzar, coordinar i optimitzar l'oferta i la demanda de **recursos de reforç escolar** per a cada una de les zones del districte i unificar els criteris de qualitat de l'activitat amb l'objectiu de millora de les competències bàsiques del seu alumnat.

## Projectes de relació escola-territori

- El **programa Camí Escolar – Espai Amic** és una acció educativa que permet abordar l'educació per a la mobilitat i la convivència d'una manera participativa i innovadora al voltant de cada centre escolar, tot afavorint la relació entre l'escola, el barri i la ciutat. Al districte de Gràcia, un nombre important de centres tenen camí escolar o estan en procés de construir-lo.
- **Bus a peu** és un autobús humà, format per un grup de nens i nenes acompanyats per dos adults, amb origen i final de trajecte, parades, horari i un recorregut prèviament establert. És un nou model per arribar a l'escola i tornar a casa d'una manera més sostenible, educativa i segura.
- Fer activitats de dinamització educativa de tipus esportiu, cultural i artístic. Els **patis escolars oberts al barri**, com a espai d'ús públic per a famílies, infants i adolescents fora de l'horari escolar, en cap de setmana i en períodes de vacances escolars. Aquestes activitats són gratuïtes, obertes i compatibles amb el joc lliure.
- Promoure el treball i l'aprenentatge de l'alumnat de **llengües no curriculars**, diferents de les oficials al nostre territori, com a activitat extraescolar. Al districte de Gràcia hi participa una escola amb l'aprenentatge del xinès.
- El programa **El comerç i les escoles** s'adreça a centres d'educació infantil, primària i secundària, i pretén fer palesa la importància del comerç com a element vertebrador dels barris de la ciutat mostrant la diversitat de cultures existents. També vol promoure el consum crític, actiu i responsable entre l'alumnat.

## Àmbit de famílies

- Donar continuïtat als **programes de suport educatiu a les famílies**, com a agents educatius fonamentals, per mitjà de les AMPA, a fi d'acompanyar els pares i les mares en la contribució a l'èxit escolar dels seus fills i filles.

Aquesta iniciativa té com a objectiu promoure la implicació de les famílies establint continuïtats entre el context familiar i l'escolar per afavorir l'èxit escolar.

- Fomentar la cultura tradicional catalana i promoure activitats familiars que afavoreixin l'enfortiment del teixit social dels barris. Aquestes activitats es duen a terme amb la participació de les AMPA i les entitats del barri.

**Al llarg del període 2014-2016, les prioritats en l'àmbit de famílies al districte de Gràcia són les següents:**

- Impulsar i consolidar el projecte **El món a la meva escola**, que promou el procés d'integració de les famílies novingudes i la incorporació de les diversitats familiars a la comunitat educativa a partir del treball amb les escoles i les AMPA.
- Impulsar la participació en el **Programa comunitari d'habilitats parentals**, basat en una metodologia activa i grupal, adreçat a mares i pares de fills entre 2 i 17 anys, i que pretén millorar les seves competències de criaça i les seves habilitats, aconseguir que s'impliquin eficaçment en la construcció d'una dinàmica familiar positiva i promoure el desenvolupament de models parentals adequats.



## Àmbit esportiu i de lleure

- **Pla Català de l'Esport**, com a programa pensat per incrementar la participació dels infants i joves en activitats físiques i esportives en horari no lectiu, al mateix centre educatiu i, al mateix temps, per aprofitar aquestes pràctiques per a la difusió i l'educació en valors i per a l'adquisició d'hàbits saludables.
- **De marxa fent esport** és un programa adreçat a adolescents i joves (15-17 anys) que s'emmarca en un projecte global més ampli de prevenció de conductes de risc i promoció d'alternatives d'oci saludable (De marxa sense entrebancs). L'objectiu d'aquest programa és promoure hàbits saludables estimulant la pràctica de l'activitat física.

ÀMBITS DE L'ENTORN EDUCATIU	ACTUACIONS I PROGRAMES	Escoles	Instituts	Centres concertats
<b>Reforç escolar</b>	Programa Èxit-1	4	1	-
	Repesca d'Estiu	-	2	1
<b>Relació escola-territori</b>	Camins Escolars	4+4 (*EP)	1	4 (*EP)
	Bus a peu	1	-	-
	Patis escolars oberts al barri	4	-	-
	El comerç i les escoles	1	-	-
<b>Famílies</b>	Programa de suport educatiu a les famílies	5	-	2
	El món a la meua escola	3	-	1
<b>Esportiu</b>	Pla Català de l'Esport	1	1	-
	De marxa fent esport	-	-	3

\* EP: en procés

# 5

## Seguiment i avaluació

---

Cada curs s'elaborarà una proposta d'actuacions concretes derivades de les necessitats i problemàtiques que es detectin i de les prioritats de les administracions implicades. La definició anual d'accions permetrà adequar cada any la intervenció tant en l'educació formal com en la no formal. Aquesta adequació s'ha de fer amb la màxima coordinació dels agents implicats en la seva implementació.

Amb aquesta finalitat, es crearà un mecanisme de coordinació entre les dues administracions per tal de retre comptes tant al Consell de Districte com a les estructures de treball que les direccions dels centres del districte tinguin establertes.

## Annex I

### Llistat de centres educatius del districte

#### Centres públics

##### Escoles bressol i llars

EBM Caspolino.....	C. de Neptú, 12
EBM Enxaneta .....	C. de Jaén, 22-26
EBM Galatea.....	Av. de Vallcarca, 229
EBM Gràcia.....	C. de Maignon, 2
EBM La Fontana.....	C. Gran de Gràcia, 123
EBM Sant Medir.....	C. de Santa Rosa, 7

##### Escoles

Escola Baldiri Reixac.....	C. d'Olot, 1-13, recinte Park Güell
Escola Josep M. de Sagarra.....	Pg. de la Vall d'Hebron, 64
Escola Josep Maria Jujol.....	C. de la Riera de Sant Miquel, 39-45
Escola La Farigola de Vallcarca .....	C. de Sant Camil, 31
Escola La Sedeta .....	C. de la Indústria, 67
Escola L'Univers.....	C. de Siracusa, 39-51
Escola Montseny.....	C. del Torrent del Remei, 2-10
Escola Pare Poveda.....	Av. de Vallcarca, 220
Escola Patronat Domènech .....	C. de Gràcia, 7
Escola Pau Casals – Gràcia.....	C. de la Providència, 134
Escola Reina Violant.....	C. de Trilla, 18-20
Escola Rius i Taulet .....	Pl. de Lesseps, 19
Escola Sagrada Família.....	C. de Sardenya, 343
Escola Turó del Cargol.....	Av. del Coll del Portell, 56

##### Instituts

Institut La Sedeta.....	C. de la Indústria, 67
Institut Secretari Coloma.....	C. del Secretari Coloma, 15-25
Institut Vila de Gràcia .....	C. de la Riera de Sant Miquel, 580

#### Centres privats concertats

##### Educació infantil i primària

Reina Elisenda .....	C. d'Olot, 18
----------------------	---------------

##### Educació infantil, primària i secundària

Claret.....	C. de Sant Antoni Maria Claret, 49
Gravi.....	Av. de Vallcarca, 258
Jesuïtes Gràcia-Kostka .....	Riera de Can Toda, 29-31
La Salle Gràcia.....	Pl. del Nord, 14
Mare de Déu del Coll .....	C. del Santuari, 28
Patufet.....	C. de l'Encarnació, 22
Sadako .....	C. de Collserola, 42
Sant Josep .....	C. del Montseny, 31
Sant Josep – Teresianes .....	C. de Nàpols, 359
Vedruna-Gràcia.....	C. Gran de Gràcia, 234-236

##### Exclusius d'educació secundària

Solc Nou.....	Av. de Vallcarca, 165
Villar .....	C. de Sant Salvador, 29

##### Educació especial

Lexia .....	C. de Gomis, 102
Vida Montserrat .....	C. de Siracusa, 53

## Centres privats

### Exclusius d'educació infantil

Barbabum.....	C. de Ramón y Cajal, 132
LLIPR Drac Xic.....	Pg. d'Alió, 38
El Cau.....	C. d'Argentona, 17
Inglés.....	C. de Gustavo Adolfo Bécquer, 50
LLIPR Kasperle.....	C. Gran de Gràcia, 97
La Quitxalla de Gràcia.....	C. de Ramón y Cajal, 82
Linus.....	C. del Repartidor, 7
LLIPR Milton.....	C. de Bailèn, 212-214
LLIPR Nexe.....	C. de l'Escorial, 169
Ratolí.....	C. de Sicília, 380
Regina.....	Pl. del Nord, 6
Tabalet.....	C. de la Providència, 119
Trencapins.....	C. del Topazi, 22

### Exclusius d'educació secundària

Arts i Tècniques de la Moda.....	Pg. de Gràcia, 114, pral.
Estudis Financers.....	C. Gran de Gràcia, 171-175 baixos
Roger de Llúria.....	C. de la Mare de Déu del Coll, 40
Ubae Formació.....	C. del Perill, 16

### Ensenyaments artístics i de música

EM Allegretto.....	C. de Pi i Margall, 23-25
Centre Autoritzat de Grau Mitjà i Superior d'APD.....	C. del Torrent de les Flors, 68-70
EM de Gràcia.....	C. de Sant Lluís, 9, baixos
EM de l'Orfeó Gracienc.....	C. d'Astúries, 83
Escola Superior de Disseny IED.....	C. de Biada, 11
EM Joan Llongueras.....	C. de Sèneca, 22
EM Kostka.....	Riera de Can Toda, 29-31
ED Maxime d'Harroche.....	C. de Sicília, 402-404
EM Musics' Son.....	C. del Sol, 8
EM Sant Josep.....	C. d'en Grassot, 92-96

### Formació de persones adultes

ACIS.....	C. de Molist, 17
Blancafort.....	C. de Bonavista, 30
Escola d'Adults ACIDH.....	C. de Siracusa, 53

## Servei Educatiu de Gràcia

Centre de Recursos Pedagògics(CRP),  
Equip d'Assessorament Psicopedagògic (EAP),  
Equip d'assessorament i orientació en llengua, interculturalitat i  
cohesió social (ELIC).....C. Mare Déu de la Salut, 87

## Annex II

### Equipaments i recursos municipals en l'àmbit educatiu del districte

#### Punts Jove, Informa't i Participa (JIP)

Gravi ..... Av. de Vallcarca, 258  
Vila de Gràcia ..... C. de la Riera de Sant Miquel, 58  
Secretari Coloma ..... C. del Secretari Coloma, 15-25  
Sant Josep ..... C. del Montseny, 31  
La Sedeta ..... C. de la Indústria, 67

#### Casals infantils i altres equipaments familiars i infantils (3-12 anys)

Casal Infantil La Sedeta ..... C. de Sicília, 321,  
Casal Infantil Rius i Taulet ..... Pl. de Lesseps, 19,  
Casal Infantil El Coll ..... C. de l'Aldea, 15,

#### Espais d'adolescents (de 12 a 16 anys)

Espai Jove La Fontana ..... C. Gran de Gràcia, 190-192  
· Punt d'Informació Juvenil (PIJ) de Gràcia  
· Centre de Recursos per a les Associacions Juvenils de Barcelona (CRAJ)  
· Plataforma d'Entitats Juvenils de Gràcia, Consell de la Joventut de Barcelona (CJB)

#### Casals de joves i altres equipaments joves (més de 16 anys)

Casal de Joves del Coll ..... C. de Duran i Borrell, 24  
Espai Jove La Fontana ..... C. Gran de Gràcia, 190-192

#### Casals de barri i espais

Aula Ambiental Bosc Turull ..... Pg. de Turull, 2  
Espai Familiar (de 18 mesos a 3 anys) ..... C. de l'Aldea, 15  
Casal de Barri La Miranda ..... Av. del Coll del Portell, 74  
Casal de Barri Cardener ..... C. del Cardener, 45  
Centre Artesà Tradicionari (CAT) ..... Pl. d'Anna Frank, s/n  
Finca Sansalvador ..... Pg. de la Mare de Déu del Coll, 79

#### Centres cívics

El Coll – La Bruguera ..... C. de l'Aldea, 15  
La Sedeta ..... C. de Sicília, 321

#### Equipaments esportius

Camp de Futbol Nou Sardanya ..... C. de les Camèlies, s/n  
Camp de Futbol de l'Àliga ..... Pl. d'Alfonso Comín, s/n  
Poliesportiu Can Toda ..... C. de Ramiro de Maeztu, 25  
Pistes Poliesportives  
de la Creueta del Coll ..... C. de Castellterçol, 24  
Llac del Parc de la Creueta del Coll ..... Pg. de la Mare de Déu del Coll, 77  
Pista de bàsquet oberta ..... Sortida de metro de Vallcarca  
Pista Poliesportiva Escola Josep M. de Sagarra ..... Pg. de la Vall d'Hebron, 64  
Poliesportiu Perill ..... C. del Perill, 16  
Poliesportiu Claror ..... C. de Sardanya, 333 (interior)  
Poliesportiu Euròpolis ..... C. de Sardanya, 553

#### Patis oberts

Escola Josep M. de Sagarra ..... Pg. de la Vall d'Hebron, 64  
Escola Montseny ..... C. del Torrent del Remei, 2-10  
Escola Baldri Reixac ..... C. d'Olot, 1-13 (Park Güell)  
Escola La Sedeta ..... C. de la Indústria, 67

#### Biblioteques

Biblioteca Jaume Fuster ..... Pl. de Lesseps, 20-22  
Biblioteca Vila de Gràcia ..... C. del Torrent de l'Olla, 104  
Biblioteca Maria Antonieta Cots ..... Pg. de la Vall Hebron, 65



Edita: Consorci d'Educació de Barcelona  
Disseny gràfic: Teo Perea

Edició: març 2015

DL: B 7691 2015

