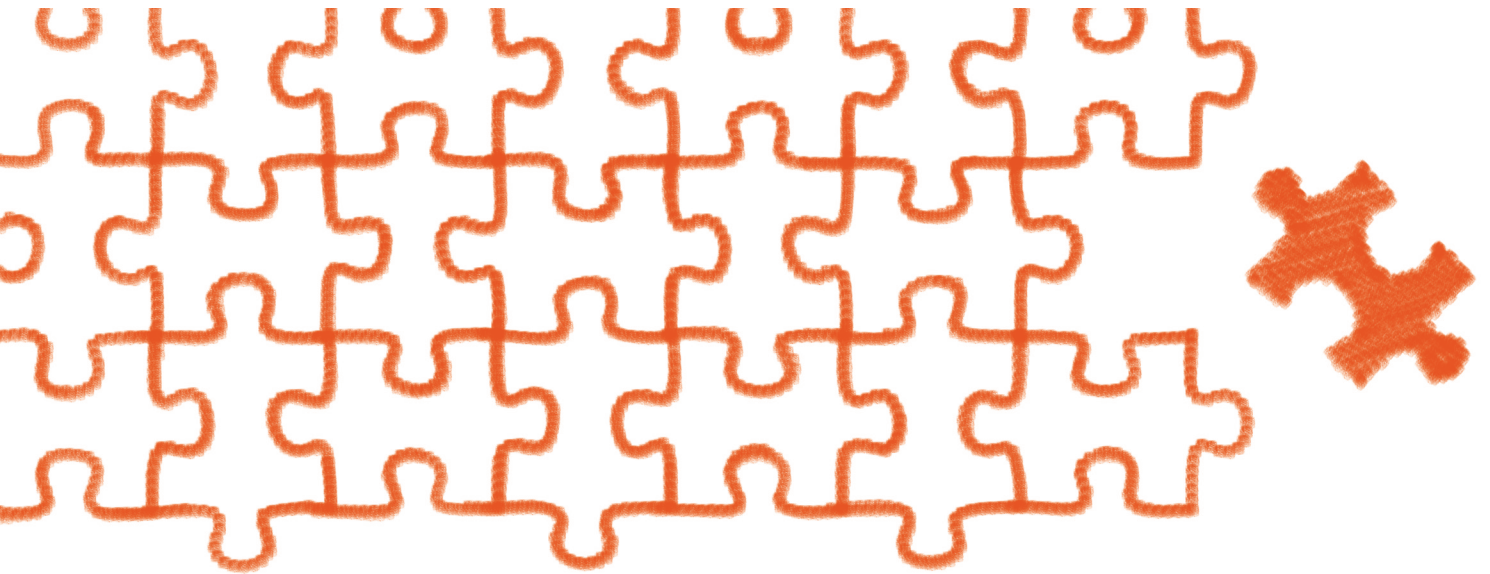


Pla d'educació per a l'èxit escolar 2013-2018

CIUTAT VELLA



**Consorci d'Educació
de Barcelona**
Generalitat de Catalunya
Ajuntament de Barcelona

Ajuntament de
Barcelona





CIUTAT VELLA

Índex

Introducció	6
1 La millora de l'èxit escolar: referents i indicadors	8
2 Situació sociodemogràfica i educativa del districte de Ciutat Vella	10
Dades sociodemogràfiques	10
Dades d'escolarització	12
Dades de l'entorn escolar	13
Dades de l'èxit escolar	14
3 Principis rectors del Pla d'educació per l'èxit escolar de Ciutat Vella	17
4 Tasca compartida	18
Prioritats del Consorci d'Educació en el Pla educatiu	18
Prioritats del Districte de Ciutat Vella	19
5 Punts de partida	20
6 Objectius i línies d'actuació	24
7 Seguiment i avaluació	29
8 Comissions de seguiment	30

ENS HO MIREM DIFERENT...



La tardor del 2012, el Consorci d'Educació de Barcelona i el Districte de Ciutat Vella, juntament amb l'IMEB, vam iniciar el reforç d'un procés de transformació amb una mirada compartida i diferent.

PLA D'EDUCACIÓ DE CIUTAT VELLA 2013-2018

A

Per aconseguir que Ciutat Vella sigui una opció d'escolarització sòlida i de qualitat:



MAJOR CONEIXEMENT I INTERCANVI D'INFORMACIÓ



COORDINACIÓ A L'HORA DE DETECTAR LES OPORTUNITATS I PRIORITATS



OPTIMITZAR ELS RECURSOS DISPONIBLES



PRIORITZAR PROJECTES SINGULARS ALS CENTRES

B

Gràcies a l'experiència i al coneixement compartit del territori:

104.442 HABITANTS

122 NACIONALITATS (ALTA MOBILITAT DEMOGRÀFICA)

4.716 FAMÍLIES

MÉS DE 200 EQUIPAMENTS I INSTITUCIONS CULTURALS

MÉS DE 1.000 ENTITATS I INSTITUCIONS

49 CENTRES EDUCATIUS

C

Hem desenvolupat un pla que SUMA:

COMPLICITATS



COL-LABORACIONS



ESFORÇOS



VINCLES



CAPITAL SOCIAL



VALOR AFEGIT PÚBLIC

D

Una RUTA amb 5 objectius estratègics, per mirar i treballar tots en la mateixa direcció.

5è DISTRICTE AMB ESTUDIS SUPERIORS

13.500 ALUMNES

1.300 PROFESSIONALS DE L'EDUCACIÓ



...PERQUÈ ENTRE TOTHOM FEM DE CIUTAT VELLA UNA ESCOLA



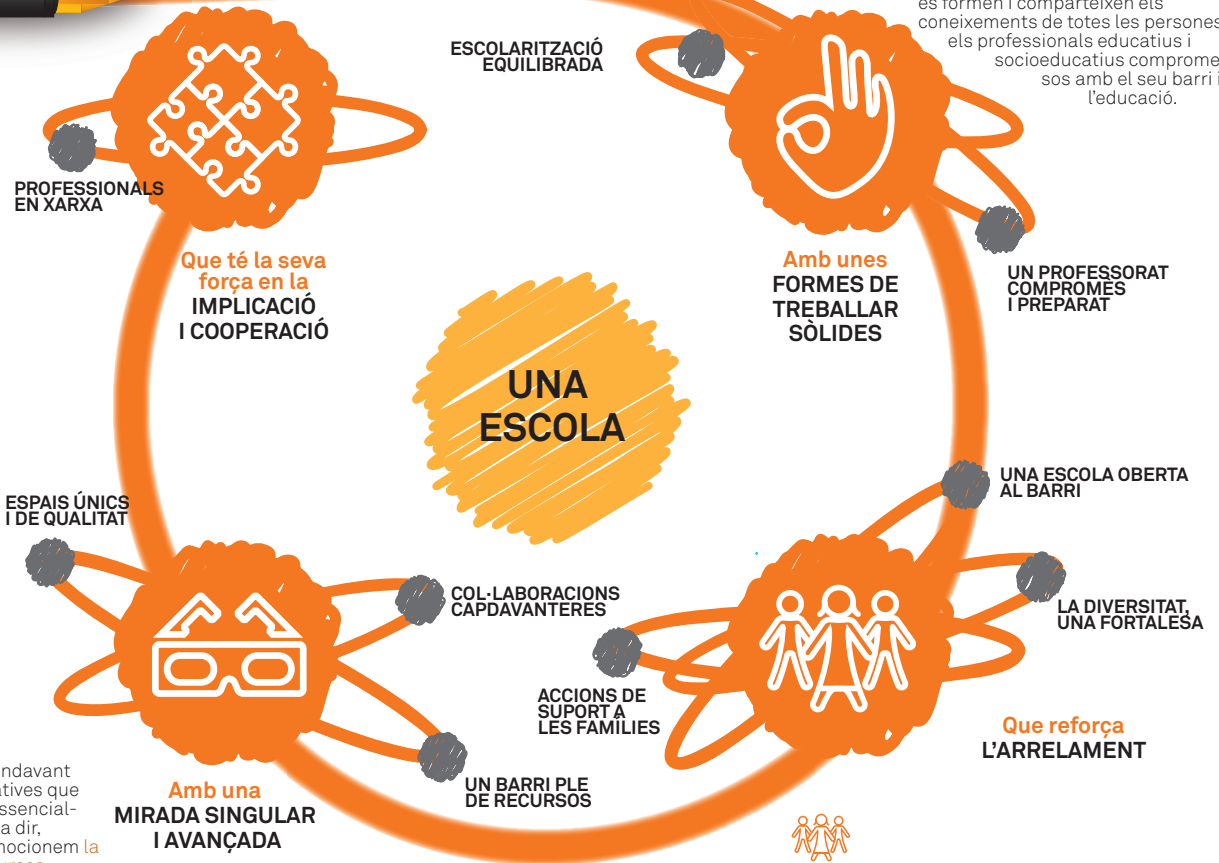
El model educatiu de Ciutat Vella està en permanent connexió amb les realitats de cada barri. Els professionals i la comunitat educativa treballen per superar, reforçar i donar resposta a la diversitat de realitats perquè tothom tingui les mateixes oportunitats. Aprofiten l'experiència, es formen i comparteixen els coneixements de totes les persones i els professionals educatius i socioeducatius compromesos amb el seu barri i l'educació.



Practiquem allò que és una realitat avui mateix: una **concepció educativa compromesa**, en codi obert, cooperativa, col·laborativa, en què tots participem de l'educació i on tots tenim un paper rellevant que no podem defugir. Ens n'hem de sentir part: hem de treballar perquè tothom participi i s'impliqui per generar **noves intel·ligències col·lectives** efectives.



Dia a dia tirem endavant projectes i iniciatives que potencien allò essencialment nostre. És a dir, impulsem i promocionem **la riquesa i els recursos singulars i excepcionals** de què disposem per enriquir i construir un model capdavanter del qual ens podem sentir orgullosos.



Promovem uns barris educadors amb l'objectiu d'estrènyer els lligams, l'orgull i el sentiment de pertinença des de l'arrelament, la vinculació i la identitat amb el territori. Perquè l'escola és una palanca clau per a la inclusió i la participació de tots a la vida de la ciutat.

Introducció

L'èxit escolar ha esdevingut, els darrers anys, un objectiu prioritari dels sistemes educatius europeus. Tothom està d'acord que, en la línia dels plantejaments de la Unió Europea en educació i formació, cal assolir millors resultats escolars i incrementar el nivell formatiu dels ciutadans. La millora de l'èxit escolar, a més d'incrementar les oportunitats de l'alumnat perquè permet la seva continuïtat en els ensenyaments postobligatoris, esdevé l'indicador més objectiu de la millora dels centres i de la competència professional del professorat.

El Consorci d'Educació i el districte de Ciutat Vella es comprometen a aconseguir incrementar, curs rere curs, el nombre de graduats en educació secundària i els percentatges d'alumnes que continuen els estudis en ensenyaments postobligatoris, reduint tant com sigui possible l'abandonament prematur. Per aquest motiu els darrers cursos el Consorci ha impulsat actuacions dirigides a l'èxit escolar, en col·laboració amb l'Ajuntament de Barcelona, a través dels districtes i de l'Institut Municipal d'Educació de Barcelona (IMEB).

Aquestes actuacions impliquen també la Inspecció i, especialment, els centres i el professorat, perquè el més important perquè els alumnes obtinguin bons resultats és la seva feina diària, en la qual han de mantenir sempre un alt nivell d'exigència, sovint en situacions d'alta complexitat, de vegades en contextos socials desafavorits, i han de saber respondre a necessitats molt diverses treballant en equip i aprofitant les possibilitats que ofereix l'autonomia de centre.

Es tracta que el compromís institucional i l'actuació dels centres es complementin per tal que el conjunt dels recursos disponibles en l'àmbit educatiu es posin al servei de la millora dels resultats dels alumnes.

A la ciutat de Barcelona, el nombre de graduats en educació secundària se situa molt per sobre del percentatge esperat per al 2018 per al conjunt de Catalunya. Tanmateix, es tracta del resultat de situacions molt diverses, perquè les dades són notablement diferents entre els districtes i barris de la ciutat. Per aquesta raó, el Consorci es planteja l'objectiu prioritari d'aconseguir la millora general dels resultats educatius, posant un èmfasi específic en els districtes i els barris amb percentatges més baixos d'èxit, i fer-ho en condicions d'equitat.

Per aconseguir-ho, és necessari dur a terme plans de treball per a l'èxit escolar a tots els districtes de la ciutat, com a eina de col·laboració al territori, entre el Consorci d'Educació i l'Ajuntament de Barcelona. Els esmentats plans de treball per a l'èxit escolar han d'establir les prioritats en l'àmbit educatiu de cada districte, adequant a les diverses realitats territorials els objectius generals per a la ciutat, mitjançant una anàlisi compartida de les necessitats i dels recursos disponibles entre el Consorci i cada districte.

Com a resultat d'aquesta anàlisi, la col·laboració al territori entre l'Ajuntament de Barcelona i el Consorci s'ha concretat al districte de Ciutat Vella en un pla d'educació per al període 2013-2018 amb les actuacions i prioritats que s'indiquen més endavant, i que

cada administració haurà de desenvolupar en l'exercici de les seves competències. Aquest conjunt d'acions van encaminades fonamentalment a la millora de l'èxit escolar i impliquen els tècnics del Consorci d'Educació de Barcelona, la Inspecció educativa i els tècnics del districte i de l'IMEB.

Aquest pla d'educació ofereix dades i indicadors sobre la situació sociodemogràfica i educativa del districte de Ciutat Vella, i s'estructura en dos grans eixos d'actuacions: d'una banda, les actuacions als mateixos centres educatius per a la millora de l'èxit escolar, i, d'altra banda, les actuacions de l'entorn educatiu, fruit del treball i la interacció de famílies, entitats i la comunitat educativa al territori. Els mecanismes d'avaluació i seguiment permetran adaptar el pla a noves necessitats i a les modificacions que es considerin convenients, atenent els diferents agents que intervenen en l'àmbit educatiu del districte.

La millora de l'èxit escolar: referents i indicadors

El curs 2012-2013, el Departament d'Ensenyament va posar en marxa el «Pla per a la reducció del fracàs escolar a Catalunya 2012-2018. Ofensiva de país a favor de l'èxit escolar», que constitueix un dels principals referents per a les accions dirigides a la millora dels resultats de l'alumnat.

Els objectius i indicadors principals del pla impulsat pel Departament d'Ensenyament són els següents:

- Millorar el nivell competencial dels alumnes d'educació primària en llengües i matemàtiques per reduir, al final del 2018, el percentatge d'alumnes amb baix rendiment per sota del 15 %, i aconseguir un percentatge d'alumnes amb alt rendiment superior al 40 % (proves de 6è).
- Millorar el nivell competencial dels alumnes d'ESO en llengües i matemàtiques per reduir, al final del 2018, el percentatge d'alumnes de 15 anys amb baix rendiment per sota del 15 %, i aconseguir un percentatge d'alumnes de 15 anys amb alt rendiment igual o superior al 30 % (proves de 4t d'ESO).
- Millorar el rendiment acadèmic dels alumnes d'ESO i aconseguir una taxa de graduats en ESO amb relació a la matrícula de 4t curs superior o igual al 85 % al final del 2018. A la ciutat de Barcelona, el nombre de graduats sobre avaluats en educació secundària se situa al 89,6 %, mentre que als centres del districte de Ciutat Vella aquesta xifra és del 78,3 %.

- Reduir la taxa d'abandonament escolar prematur fins al 15 % al final del 2018. A Barcelona, actualment el percentatge d'abandonament prematur és del 10 %.

Així mateix, pel que fa a les actuacions al territori, és especialment rellevant l'eix 9, «Relacions de la comunitat educativa i l'entorn: respostes integrals adequades al context educatiu dels centres». A la ciutat de Barcelona, aquestes accions s'havien concretat anteriorment en els plans educatius d'entorn, que a partir d'ara quedaran integrats en els plans d'educació.

Als objectius i indicadors abans esmentats, s'hi han d'afegir els compromisos del Consorci d'Educació amb relació a l'èxit escolar recollits al document que va aprovar el Consell de Direcció del Consorci el 16 de novembre de 2012. Aquests compromisos, concretats en actuacions en diversos eixos, tenen un valor especial de referència per a aquest pla d'educació, atès que s'apliquen específicament a la ciutat de Barcelona.

El pla d'educació també s'emmarca en el Programa d'Actuació Municipal 2012-2015. A l'eix «Persones i famílies» (dins l'apartat «Fer de l'educació i de la cultura un factor clau de benestar i èxit»), un dels objectius estratègics estableix que és necessari «apostar per l'increment de l'èxit escolar per tal de millorar la qualificació acadèmica i professional dels joves i la continuïtat dels estudis postobligatoris», proposant una actuació que permeti impulsar projectes educatius compartits entre el món acadèmic i les entitats. També s'inclouen, al mateix eix, diferents actuacions adreçades a enfortir la col·laboració entre l'Ajuntament de Barcelona (a través dels districtes i de l'IMEB) i el Consorci d'Educació de Barcelona.

En conseqüència, els objectius, actuacions i prioritats que s'han d'incorporar a aquest pla d'educació tenen un ampli ventall de referències institucionals, de més generals a més específiques, que permeten orientar amb suficients garanties la necessària priorització i la determinació dels indicadors d'avaluació i seguiment.

Situació sociodemogràfica i educativa del districte de Ciutat Vella

La lectura dels resultats acadèmics no es pot fer separatament del coneixement de les dades del context o entorn social, especialment respecte de la renda de la població, els nivells d'estudis i el percentatge de població estrangera del districte, comparats, en cada cas, amb Barcelona. Tots aquests indicadors es resumeixen a continuació.

Dades sociodemogràfiques¹

El districte de Ciutat Vella representa el **6,5 % de la població** de la ciutat, i en nombre de llars mostra un pes equivalent.

La **població en edat de treballar té el pes relatiu més gran** de tots els districtes, i el **percentatge de persones estrangeres és el més elevat** de la ciutat (2,5 vegades la mitjana de la ciutat). El districte de Ciutat Vella té una composició amb predomini de nacionalitats asiàtiques (del Pakistan i les Filipines).

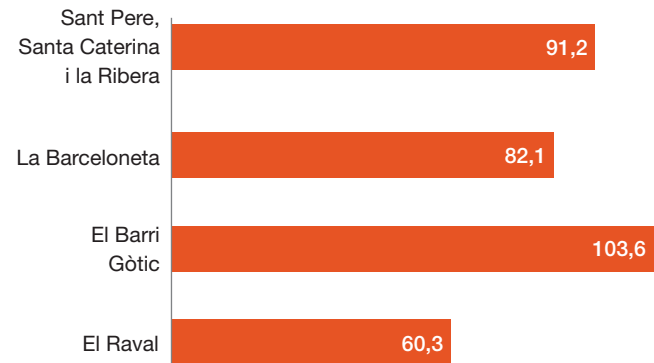
El **nivell de renda del districte és mitjà-baix**.

Població: 104.334 habitants
(6,46 % sobre el total de Barcelona)

- Percentatge de població de 0 a 15 anys: **11,3 %** (13,2 % a Barcelona)
- Percentatge de població de 16 a 64 anys: **74,1 %** (65,6 % a Barcelona)
- Percentatge de població estrangera: **42,4 %** (16,7 % a Barcelona)

Índex de renda familiar disponible *per capita*

- Al districte: 77,2 (100 a Barcelona)
- Als barris del districte:



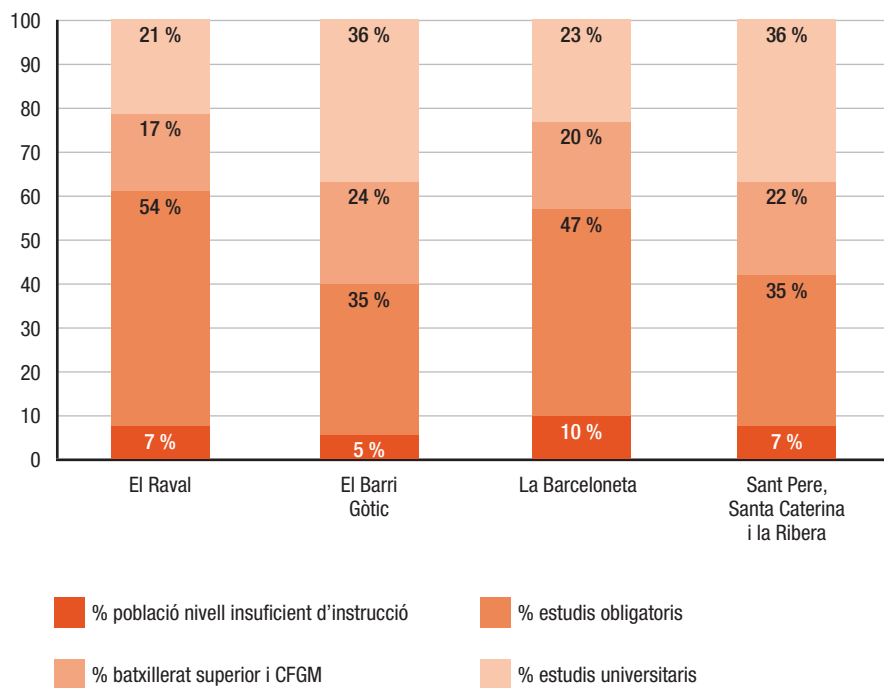
*Barcelona = 100

¹ Font: Observatori 2014; Gabinet Tècnic de Programació de l'Ajuntament de Barcelona. Dades de l'any 2013.

Nivell d'estudis

- % població amb un nivell insuficient d'instrucció: **7,9 %**
(7,6 % a Barcelona)
- % població amb estudis obligatoris: **46,3 %**
(39,5 % a Barcelona)
- % població amb batxiller superior i CFGM: **19,7 %**
(25,3 % a Barcelona)
- % població amb estudis universitaris i CFGS: **26,1 %**
(27,5 % a Barcelona)

Nivell acadèmic de la població del districte de Ciutat Vella per barris



Dades d'escolarització

Centres educatius del districte

Centres públics

Escoles bressol i llars	7
Escoles	11
Instituts.....	8
Ensenyaments artístic i de música.....	1
Escoles oficials d'idiomes	1
Centres de formació de persones adultes	5

Centres privats concertats

Educació infantil i primària	1
Educació infantil, primària i secundària.....	6
Exclusius d'educació secundària.....	6

Centres privats

Exclusius d'educació infantil.....	3
Ensenyaments artístics i de música.....	7

Centres amb unitats de suport a l'educació especial (USEE) al districte de Ciutat Vella, curs 2014-2015

Al districte hi ha USEE a dos centres d'educació infantil i primària i en un centre de secundària.

Unitats d'escolarització compartida (UEC), curs 2014-2015

Les UEC no tenen un àmbit d'escolarització territorial, sinó que l'escolarització en una UEC vindrà determinada per les necessitats i les característiques de l'alumnat; per tant, poden atendre alumnat de la resta de districtes de la ciutat. Al districte de Ciutat Vella hi ha tres UEC.

Alumnat del districte de Ciutat Vella

Total de centres públics, concertats i privats no concertats

	Curs 2014-2015 Barcelona	Curs 2014-2015 Ciutat Vella	% sobre Barcelona
Educació infantil (3-6 anys)	41.003	1.897	4,6 %
Educació primària (6-12 anys)	81.719	3.538	4,3 %
Educació secundària obligatòria (12-16 anys)	53.512	2.120	3,9 %
Total ensenyaments bàsics (3-16 anys)	176.234	7.555	4,3 %
Batxillerat	22.120	1.126	4,9 %

Ciutat Vella és el tercer districte amb més absentisme de la ciutat, tot i que aquest índex ha anat disminuint els darrers anys. El curs 2013-2014, l'índex d'absentisme va ser del 0,75 %, per sobre de la mitjana de la ciutat, que se situa en el 0,47 %.

Dades de l'entorn escolar

El nombre d'**ajuts de menjador** concedits al districte de Ciutat Vella en la convocatòria del curs 2014-2015 és de 1.781, i el de Barcelona, de 19.703. És el segon districte amb un percentatge més alt d'ajuts de menjador atorgats, el 30,44 %.

Així mateix, és el districte amb l'índex més d'alt d'alumnes escolaritzats en **centres de complexitat alta o màxima**, el 81 % en educació primària i el 92 % en educació secundària. Amb relació al total de la ciutat, els alumnes matriculats en aquests centres representen el 21,6 % i el 24,4 % de l'alumnat de primària i secundària, respectivament².

Així mateix, és el districte de Barcelona amb el percentatge més alt d'**alumnat estranger**, 40 % als centres públics i 21,5 % als centres concertats.

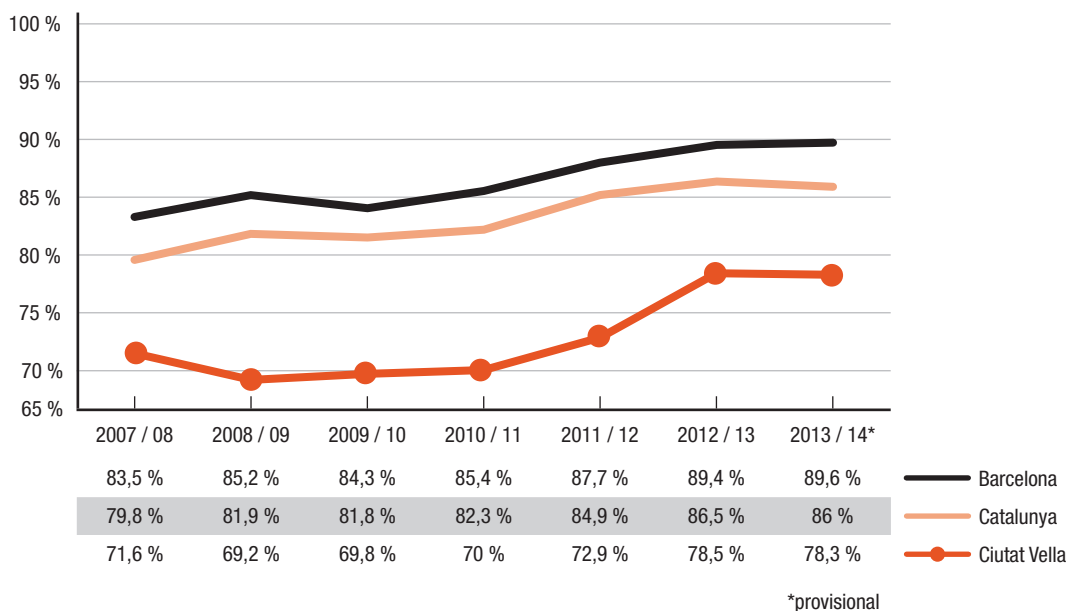
Per donar resposta a l'arribada d'alumnat nouvingut als centres educatius, una de les mesures organitzatives que s'implementen són les **aules d'acollida**. Els centres educatius que tenen aules d'acollida al districte de Ciutat Vella són 9 escoles públiques, 5 instituts i 5 centres concertats.

² Els índexs de complexitat es defineixen pels paràmetres següents: mínim, baix, normal, alt i màxim. Les dades corresponen a l'alumnat que va estudiar ensenyaments obligatoris el curs 2013-2014 en funció dels indicadors de context següents: nivell d'instrucció dels pares o tutors, qualificació professional dels llocs de treball dels pares o tutors, nombre de pares o tutors d'alumnes perceptors de la renda mínima d'inserció, percentatge de pares o tutors en situació d'atur, percentatge d'alumnes amb necessitats educatives específiques i percentatge d'alumnes nouvinguts.

Dades de l'èxit escolar

Taxa de graduació a 4t d'ESO

Percentatge general d'alumnes graduats sobre avaluats de 4t d'ESO



S'observa una evolució positiva del percentatge d'alumnes de 4t d'ESO que es graduen els últims cursos. A la ciutat de Barcelona, el percentatge se situa al 89,6 %. Al districte de Ciutat Vella, amb un percentatge més baix, del 78,3 %, els resultats se situen també per sota de la resta de Catalunya i del 85 % que el pla a favor de l'èxit escolar del Departament d'Ensenyament estableix que s'ha d'aconseguir el 2018.

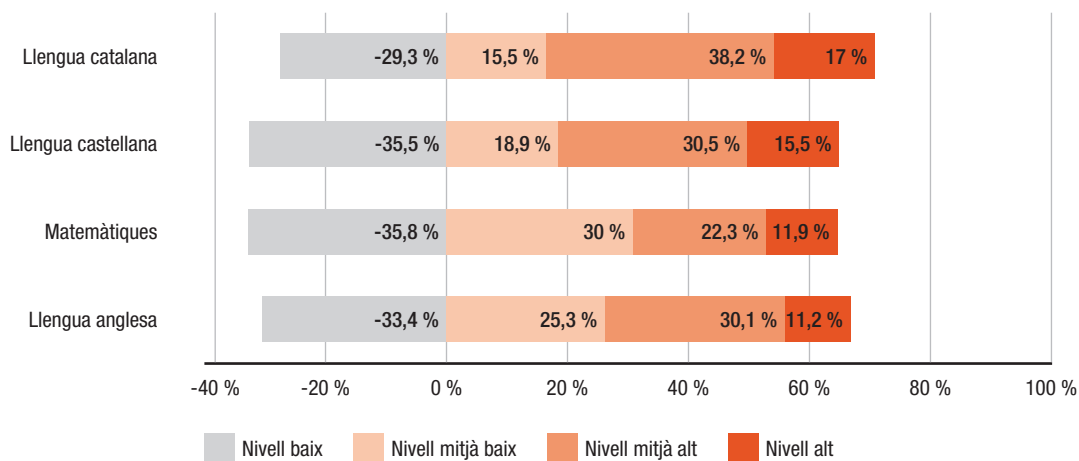
Cal destacar que, als instituts públics del districte de Ciutat Vella, els darrers set cursos el percentatge de graduats ha millorat en 4,2 punts.

Així mateix, cal destacar la tasca que desenvolupen els centres de formació d'adults per tal que els joves puguin aconseguir el graduat en educació secundària. Durant el curs 2013-2014, al districte de Ciutat Vella es van graduar 137 joves, majoritàriament entre 18 i 24 anys, que suposen un percentatge del 75 % dels avaluats.

Resultats de les proves de competències bàsiques de 4t d'ESO, al districte de Ciutat Vella

Percentatge de superació per matèries

Resultats de les proves de competències bàsiques a 4t d'ESO a Ciutat Vella, curs 2013 - 2014



*El Pla per a la reducció del fracàs escolar a Catalunya marca com a objectiu a assolir el 2018 que el percentatge d'alumnes amb **baix rendiment** sigui menor del 15 % en els resultats de les proves de 4t d'ESO. S'observa que, al districte de Ciutat Vella, aquest objectiu no s'assoleix en cap de les matèries.*

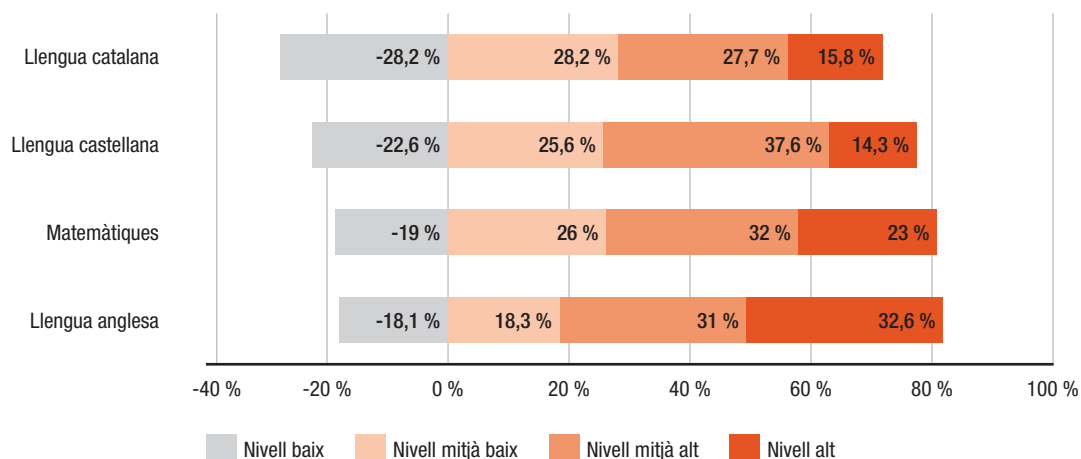
*Així mateix, pel que fa a l'objectiu del pla esmentat que un mínim del 30 % dels alumnes obtinguin un **alt rendiment** en els resultats de les proves de 4t d'ESO, al districte de Ciutat Vella tampoc no s'és a prop d'assolir-lo.*

Malgrat tot, cal destacar l'evolució positiva al llarg dels últims tres anys en els resultats de matemàtiques i llengua catalana, que han millorat 7,4 i 2,3 punts percentuals, respectivament.

Resultats de les proves de competències bàsiques de 6è de primària, al districte de Ciutat Vella

Percentatge de superació per matèries

Resultats de les proves de competències bàsiques a 6è de primària, curs 2013 - 2014



El Pla per a la reducció del fracàs escolar a Catalunya marca com a objectiu a assolir el 2018 que el percentatge d'alumnes amb **baix rendiment** sigui menor del 15 % en els resultats de les proves de 6è de primària. S'observa que, al districte de Ciutat Vella, aquest objectiu no s'assoleix en les assignatures avaluades.

Així mateix, pel que fa a l'objectiu del pla esmentat que un mínim del 40 % dels alumnes obtinguin un **alt rendiment** en els resultats de les proves de 6è de primària, al districte de Ciutat Vella tampoc no s'assoleix en cap de les matèries.

Cal destacar, però, una evolució molt positiva en els resultats dels últims tres anys en el percentatge d'alumnes que superen les proves en totes les matèries, que s'acosta, de forma gradual, a la mitjana de la resta de Catalunya. Aquesta evolució representa una millora de més de 10 punts en totes les matèries, excepte en llengua catalana, i supera els 17 punts en llengua anglesa.



Principis rectors del Pla d'educació per l'èxit escolar de Ciutat Vella

.....

- Proximitat i atenció a la diversitat: actuacions planificades, dissenyades, executades i avaluades des del coneixement de les necessitats del territori.
- Coresponsabilitat i participació: participació entre diverses administracions i agents del territori, com a eina que faciliti més eficàcia en la seva implementació.
- Transversalitat i integralitat: atenció no només des d'una perspectiva d'educació formal, sinó també des d'una perspectiva educativa global que interrelacioni els diversos àmbits educatius (formals, no formal i informals).
- Globalitat i normalització: fomentant l'equitat i la igualtat d'oportunitats, i evitant la segregació.
- Temporalitat dels processos: objectius no només a curt termini, sinó també a mitjà i llarg termini; establir mecanismes d'avaluació tenint en compte aquesta dimensió.
- Perspectiva proactiva: identificació d'oportunitats d'actuació adreçades a generar nous escenaris de futur, des d'una perspectiva constructiva i una visió estratègica.

Tasca compartida

Des de finals del 2012, i durant nou mesos, s'ha estat definint el pla a partir del treball conjunt entre el Consorci d'Educació i el Districte, i amb la col·laboració de l'IMEB. El pla s'ha elaborat partint d'una anàlisi compartida de la realitat educativa del districte, a partir de les dades estadístiques, de les potencialitats, necessitats i problemàtiques de l'educació al districte, tant en l'àmbit formal, com en el no formal.

S'han definit cinc objectius compartits i dinou línies d'actuació que es concreten en diverses actuacions previstes per al curs 2013-2014 i que cada administració haurà de desenvolupar en exercici de les seves competències.

Prioritats del Consorci d'Educació en el Pla educatiu

El Consorci prioritza l'actuació en el districte de Ciutat Vella, mitjançant la tasca que duu a terme des de les diverses àrees i programes que desenvolupa, però incidint de manera especial en els àmbits següents:

- Suport i acompanyament als centres educatius per a la millora dels seus projectes, de manera que incideixi en la millora de l'èxit educatiu de l'alumnat, amb especial incidència en les actuacions d'atenció a la diversitat i a la mobilitat de l'alumnat del districte.
- Planificar i gestionar l'oferta educativa del districte de manera eficient, que respongui a les necessitats de la població i a una escolarització de proximitat i equilibrada, mitjançant la comissió de garanties d'admissió del districte.
- Augmentar el nivell de població amb estudis postobligatoris, acompanyant la transició dels joves que acaben l'ESO, prioritzant l'orientació per a la definició dels seus itineraris formatius i reduint la taxa d'abandonament prematur.

Prioritats del Districte de Ciutat Vella

El Districte de Ciutat Vella, i des de la potencialitat que li ofereix la centralitat de la ciutat, amb la presència d'entitats culturals i institucions destacades, els recursos propis dirigits a infants i joves i amb tasca compartida amb altres agents municipals, dóna suport amb actuacions educatives complementàries i des de l'àmbit no formal i en especial en els àmbits següents:

- Donar a conèixer el treball que desenvolupen els centres educatius del districte, les bones pràctiques i els projectes innovadors.
- Coordinar i optimitzar l'oferta educativa complementària pròpia del districte, del teixit associatiu i de les entitats culturals, de manera que sigui més eficient i coherent amb la tasca que desenvolupen els centres educatius, i incideixi en l'èxit educatiu: reforç escolar, immersió lingüística fora de l'horari lectiu, voluntariat per la lectura, activitats extraescolars... Amb una especial incidència en la complementació de l'horari compactat dels instituts i en l'impuls de l'oferta de lleure en cap de setmana.
- Garantir la cobertura de les necessitats bàsiques dels infants, per tal d'assegurar-ne el correcte desenvolupament, amb un treball coordinat amb els centres educatius.
- Impulsar la implicació de les famílies com a agents educatius fonamentals, establint continuïtats entre el context familiar i l'escolar, i tenint en compte la diversitat cultural de les famílies del districte.

Punts de partida

Ciutat Vella i la seva població

La centralitat de Ciutat Vella comporta una idiosincràsia pròpia també pel que fa a l'educació.

Es constata una alta diversitat de la població en funció dels orígens amb un alt percentatge de població estrangera. I un caràcter dual de la població pel que fa als nivells socioeconòmics, conjuntament amb una població esporàdica, com ara els turistes i estudiants temporals. La població estrangera tendeix a establir-se, tot i que la renda familiar continua sent baixa. Un territori de 104.000 habitants, 13.500 dels quals són alumnes que s'escolaritzen en 49 centres.

L'elecció de l'entorn educatiu

Cal treballar per trencar certs tòpics; tot i la preocupació per l'existència d'un perfil de població del districte que no opta per aquest a l'hora de cercar l'entorn educatiu per als seus fills, es constata que la fidelització de la majoria de la població als centres educatius del districte o a les seves àrees d'influència és elevada, un 86 %. Tot i així, es constata un percentatge baix d'alumnes d'educació infantil que provenen d'escoles bressol del districte. Una eina com la Xarxa 0-18 produeix un bon impacte. Tot i no minvar el dret de les famílies a l'hora de decidir els centres escolars dels seus fills, el repte que es planteja amb el Pla és aconseguir atraure les famílies a través d'una oferta de qualitat.

L'escolarització equilibrada i l'èxit escolar

Hi ha dos aspectes que tenen un impacte important en la tasca que desenvolupen els centres educatius: la gran diversitat cultural de les famílies, així com l'alt percentatge de mobilitat dels alumnes.

Es creu molt necessari continuar treballant a través de la Comissió de Garanties d'Admissió del districte, com a eina per millorar l'escolarització més equilibrada que permet la normativa pel que fa a la reserva de places per a alumnes amb necessitats educatives específiques.

Absentisme i abandonament prematur

Un aspecte positiu és la millora en les dades d'absentisme escolar, que s'ha reduït considerablement els últims anys. D'altra banda, tot i que continuen preocupant les dades de desplaçaments temporals de la població, aquestes, fruit de la situació econòmica de les famílies, també han baixat.

Un dels aspectes en els quals cal insistir i dimensionar en la seva mesura és l'abandonament prematur dels estudis. Aquest fet, amb la preocupació de l'atur juvenil, incrementa el percentatge de població adolescent i jove que no fa res. Es valora incorporar en el Pla aspectes de millora en aquest sentit.

El treball de coordinació dels diversos agents que duen a terme informació i orientació i la necessitat de seguiment de molts dels joves, un cop deixen l'escola, es considera una eina imprescindible. El gran repte de la formació professional a la ciutat pot pal·liar diferents necessitats, tant per als mateixos joves, com per al món de l'empresa. Així, doncs, el barri i els diversos agents econòmics del territori poden donar sortida a moltes necessitats d'aquests joves.

Un dels aspectes imprescindibles per reforçar és el paper de les entitats en l'oferta de places de PQPI i també el paper de la formació d'adults, en la seva funció de recuperar alumnes, que retornen a la formació reglada, com a eina educativa i també com a eina de cohesió social.

El reforç fora de l'àmbit escolar

Pel que fa a l'educació no formal es constata un conjunt de serveis, entitats i associacions ubicades a Ciutat Vella, amb l'objectiu d'un treball socioeducatiu dirigit a infants i joves del districte.

Es valora necessari treballar per complementar l'escola en els aspectes que detectin tutors i mestres de més necessitat. Sovint l'increment de recursos no representa una millora de la qualitat i de l'impacte real en l'èxit escolar dels nois i les noies. Així, per exemple, el reforç escolar, que es pot manifestar en diferents formes i intensitats, cal que sigui concretat i dimensionat amb el vistiplau de l'escola.

El districte pot col·laborar a reforçar el treball educatiu dels alumnes en l'àmbit extraescolar. Així, projectes com el de reforç de la lectura, reforç de la llengua catalana, orientació en la cerca d'informació de suport al currículum, reforç competències TIC, suport a les famílies en la seva funció educativa, serveis d'acollida i mediació als centres... poden ajudar a la millora de la funció educativa de l'escola.

La potencialitat de la centralitat del districte

D'altra banda, es constata que el conjunt d'institucions, organismes i recursos culturals dels quals disposa Ciutat Vella són poc aprofitats pels alumnes, veïns i veïnes del mateix districte. La gran potencialitat dels recursos existents no sempre està focalitzada al territori i cal buscar estratègies de partenariat, de millora dels plans pedagògics de moltes institucions, per tal que esdevinguin potencial per als centres educatius del districte i serveixin per millorar-los.

La immersió lingüística més enllà de l'escola, eina de cohesió social

La funció inclusiva que fa l'escola, amb eines com la immersió lingüística, ha de fer-se més clara i més explícita en espais extraescolars. Així, es creu important treballar per la immersió en el lleure socioeducatiu, per complementar la funció de l'escola. L'experiència portada a terme en el marc del Pla educatiu d'entorn del Raval ha de servir per aprofitar allò engegat i millorar els aspectes més dèbils i poder-ho traslladar a tot Ciutat Vella.

L'eficiència dels recursos públics

El Districte aposta, des de fa temps, per un suport a través de les subvencions a escoles, instituts i AMPA, per tal que disposin de recursos per donar resposta a les necessitats de molts alumnes en activitats tant en el marc de l'escola, com en els espais extraescolars. Pel que fa a les necessitats dels alumnes de material acadèmic, sortides, assistència al teatre, participació en clubs de lectura i tallers de creació de jocs relacionals, formació i pràctica musical i esportiva, a què moltes vegades s'havia donat resposta a través del Pla d'entorn, és ara el Districte qui hi dona resposta, per a tots els centres de Ciutat Vella. Cal focalitzar les prioritats en la convocatòria de subvencions.

El paper de les famílies i les AMPA

Cal reforçar i tenir en compte les AMPA pel que fa a la seva funció de detecció de necessitats; alhora també es veu necessari millorar el contingut de molts dels projectes que es plantegen. El Districte pot donar suport a aquesta funció de formació dels projectes de pares i mares, tenint en compte la realitat del districte i treballant per introduir fórmules d'aprenentatge i servei.

El lleure educatiu

La realitat als instituts de Ciutat Vella i el seu entorn fa que calguin estratègies concretes per donar suport als horaris compactats que són efectius a tots els instituts públics de Ciutat Vella a partir del curs 2013-2014. El Districte, a través del Pla, hi veu una línia d'actuació prioritària per mantenir la cohesió de cada entorn del centre educatiu i per tal que l'opció adreçada als alumnes tingui un contingut educatiu ple, ja sigui a través de les entitats i equipaments de la zona o a través del suport directe als instituts.

Es constaten mancances d'espais de lleure els caps de setmana, períodes vocacionals o per portar a terme activitats de gaudi i de diversió en el temps lliure. Es creu necessari donar suport a projectes de lleure normalitzat, no professionalitzat, gestionat sovint pels mateixos joves. Es considera important que el Districte hi pugui donar suport a través d'espais com el Casal de Joves, les biblioteques o facilitant al màxim aquestes iniciatives.

Les necessitats socials bàsiques

La realitat familiar i social dels alumnes que pateixen dificultats a Ciutat Vella s'analitza, es valora i s'intenta millorar per mitjà de les comissions socials dels centres educatius. Es tracta d'una eina de treball de coordinació, entre el marc escolar i els serveis socials, que caldria enfortir, millorant-ne i sistematitzant-ne el funcionament per tal de fer-ne un model per a la detecció i prevenció de necessitats socials.

El Raval

Escoles bressol

EBM Cadí
EBM Canigó
EBM Mont Tàber

Educació Infantil i Primària

Escola Castella
Escola Collaso i Gil
Escola Milà i Fontanals
Escola Rubén Darío

Educació Infantil, Primària i Secundària

Escola Pia Sant Antoni
Labouré
Vedruna Àngels

Educació Secundària

Institut Milà i Fontanals
Institut Miquel Tarradell
Cintra

Exclusiu d'Educació Secundària Postobligatòria

Centre d'Estudis Catalunya
Stucom

Ensenyaments artístics i de música

EA Escola Massana
EM Juan Pedro Carrero
CSM Liceu
EM Taller de Músics

Escola Oficial d'Idiomes

EOI de Barcelona

Formació de persones adultes

CFA Barri Gòtic
CFA Maria Rúbies

El Barri Gòtic

Escoles bressol

EBM Carabassa

Educació Infantil i Primària

Escola Àngel Baixeras
Escola Drassanes
Sagrada Família

Educació Infantil, Primària i Secundària

Sant Felip Neri

Ensenyaments artístics i de música

ED Joan Magriña

La Barceloneta

Escoles bressol

EBM La Mar

Educació Infantil i Primària

Escola Alexandre Galí
Escola Mediterrània

Educació Infantil, Primària i Secundària

Sant Joan Baptista

Educació Secundària

Institut Joan Salvat i Papasseit

Exclusiu d'Educació Secundària

Institut Narcís Monturiol
La Salle Barceloneta

Formació de persones adultes

CFA Barceloneta

Sant Pere, Santa Caterina i la Ribera

Escoles bressol

EBM Portal Nou
EBM Puigmal

Educació Infantil i Primària

Escola Cervantes
Escola Parc de la Ciutadella
Escola Pere Vila

Educació Infantil, Primària i Secundària

La Salle Comtal

Educació Secundària

Institut Pau Claris
Institut Verdaguer

Exclusiu d'Educació Secundària

Centre d'Estudis Politècnics
Institut Bonanova
Institut Mitjans Audiovisuals
Escola Tècnico-Professional Xavier

Ensenyaments artístics i de música

EM del Palau
CPM Liceu
EM Liceu

Formació de persones adultes

CFA Francesc Layret
CFA Samuel Sacristán

Objectius i línies d'actuació

5 Objectius, 19 línies d'actuació, 63 accions

Objectiu 1

Ajudar a contribuir a la millora de la qualitat de l'oferta educativa d'ensenyaments obligatoris i postobligatoris del districte, de manera que incideixi en la millora de l'èxit educatiu de l'alumnat i en la percepció social de la ciutadania.

1.1 Suport i acompanyament a les actuacions d'atenció a la diversitat, tant pel que fa a les possibilitats que ofereix l'autonomia organitzativa dels centres, com individualment per als alumnes que requereixin atenció específica.

Accions

- Consolidar l'oferta de tallers per a la diversificació curricular més eficients, per contribuir a la millora de l'atenció a la diversitat Èxit-2.
- Augmentar l'oferta de tallers "oferta d'oficis a la ciutat" del districte de Ciutat Vella.
- Impulsar experiències de diversificació curricular oferint estades en empreses a l'alumnat de 15 i 16 anys en risc d'abandonament prematur dels estudis, amb l'objectiu de treballar les competències bàsiques relacionades amb el món laboral, aprofitant les possibilitats que ofereixen els equipaments municipals, i el teixit comercial i de petites empreses del districte.
- Facilitar l'accés als cursos de català i castellà de l'EOI i els centres de formació d'adults a l'alumnat de llengües no romàniques que estigui cursant estudis postobligatoris per millorar les seves competències lingüístiques.

- En línia amb el criteri del Departament d'Ensenyament, donar continuïtat a la sisena hora a les escoles del districte, com a mesura educativa complementària específica per afavorir l'assoliment de les competències bàsiques de l'alumnat.
- Col·laboració dels serveis del districte en la detecció precoç de l'alumnat amb necessitats educatives específiques, abans del procés de preinscripció de P3, per mitjà dels diversos agents del territori, dels serveis socials i dels serveis especialitzats.
- Garantir una millora de les instal·lacions de l'Escola Cintra, portant a terme totes les gestions per garantir el sòl i la construcció de la nova escola.
- Garantir els projectes de suport a l'alumnat de cada centre: accions de teatre musical, clubs de lectura, jocs i esport, sortides escolars...
- Millorar equipaments especialitzats d'atenció a la infància: EIPI i Espai Familiar.

1.2 Detecció i concreció d'un pla d'actuació amb els centres que pels seus resultats en les proves d'avaluació de quart d'ESO i de sisè de primària, per l'alt grau de mobilitat de l'alumnat i pels indicadors del seu entorn, així ho requereixin.

Accions

- Anàlisi detallada de les proves i dels altres factors que incideixen en els resultats de les proves externes, i concreció de l'actuació que cal desenvolupar amb cada centre conjuntament amb la Inspecció.
- Experiència pilot en un dels centres que tenen un índex més alt de mobilitat de l'alumnat.

1.3 Foment del model de partenariat educatiu amb institucions de referència i serveis especialitzats que incideixin en la millora dels projectes educatius dels centres.

Accions

- Implicació dels CESIRE en la millora dels projectes educatius de les escoles i els instituts i en el treball curricular de la zona.
- Portar a terme les gestions amb les institucions que impulsen projectes Tàndem, per tal que els centres del districte en siguin els màxims participants.

1.4 Foment de la cohesió social, mitjançant actuacions que millorin l'escolarització equilibrada als centres educatius del districte i a les àrees d'influència adjacents.

Accions

- Comissió de Garanties d'Admissió de Ciutat Vella, responsable d'aplicar i fer el seguiment de les decisions del CEB sobre l'escolarització equilibrada.
- Especial actuació de la Comissió de Garanties en relació amb les places de reserva dels centres sostinguts amb fons públics per a l'alumnat amb necessitats educatives específiques, per avançar, així, cap a un repartiment equitatiu dels alumnes nous per facilitar-ne la incorporació.
- Mesures de planificació que afavoreixin l'escolarització equilibrada.
- Actuacions específiques de coordinació entre primària i secundària, per tal d'assegurar la continuïtat dels itineraris formatius.

1.5 Revisió de l'oferta educativa del districte i definició de propostes de millora en l'àmbit de l'educació obligatòria i postobligatòria, per adequar els itineraris acadèmics a la realitat i les necessitats de la població escolar del districte.

Accions

- Anàlisi de les necessitats d'escolarització del districte, especialment pel que fa als ensenyaments postobligatoris.
- Estudiar la possibilitat de fer ensenyaments d'especialització que permetin singularitzar la seva oferta vinculats amb oportunitats del territori (ensenyaments nàutics a la Barceloneta).

1.6 Implementació d'una estratègia comunicativa integral que afavoreixi la millora de la imatge i percepció que té la població de l'oferta escolar del districte, procurant, com a mínim, que s'aproximi a la realitat (trencament de tòpics).

Accions

- Definir una estratègia comunicativa de l'oferta educativa amb un visió global del districte i donant suport a les propostes dels propis centres i les xarxes educatives.
- Execució del pla de comunicació del districte, reforçant i divulgant activitats singulars dels centres i aquelles que contempnen la participació conjuntes de centres educatius del districte.
- Pla de treball amb els representants municipals i els consellers escolars del centre del districte que contribueixin al procés de millorar la imatge de l'oferta educativa i la projecció dels centres a l'entorn.
- Reforçar i divulgar projectes singulars de centres, en el marc del Congrés Internacional de Ciutats Educadores i altres.

1.7 Divulgació i projecció dels centres a l'entorn. Foment de la participació i implicació de l'alumnat a les entitats i serveis del barri.

Accions

- Impulsar projectes de servei a la comunitat amb la metodologia aprenentatge-servei amb entitats.
- Desenvolupament de projectes i programes conjunts amb les biblioteques públiques.
- Pla de treball amb els representants municipals que contribueixin al procés de millorar la projecció dels centres a l'entorn.
- Definir accions amb els grans equipaments culturals de ciutat amb els centres escolars.
- Definir línies de coordinació entre els centres escolars i els tècnics de barri.
- Creació de comissions de seguiment a cadascun dels barris amb les entitats d'oferta d'activitats complementàries.

Objectiu 2

Contribuir a augmentar el nivell de població amb estudis postobligatoris, facilitant la reincorporació al sistema educatiu i reduint la taxa d'abandonament prematur.

2.1 Evitar l'abandonament prematur donant suport i acompanyament en la transició dels joves que acaben l'ESO i comencen els estudis postobligatoris, i especialment els qui necessiten ajut per establir un itinerari que els permeti assolir la qualificació necessària per continuar la seva formació o per accedir al món laboral.

Accions

- Suport del Pla jove als centres en la transició d'alumnat sense graduar de secundària.

- Pla específic al districte, per reduir l'abandonament prematur i reconduir a programes formatius els joves de 16 a 18 anys que han deixat el sistema educatiu, reforçant el projecte amb el suport professional.

2.2 Prioritzar l'orientació i assessorament als centres educatius, amb el suport dels agents del territori, en relació amb els itineraris acadèmics, fomentant, entre altres, la formació de persones adultes, amb la inclusió d'estratègies de nova inserció en el sistema educatiu per a les persones més joves.

Accions

- Posar en marxa els espais d'orientació dels centres de formació de persones adultes, com a punts que serveixin al professorat, a l'alumnat actual dels centres i als ciutadans que poden buscar recursos per al seu itinerari formatiu i d'inserció, coordinant-se amb el Punt d'Informació Juvenil de Ciutat Vella.
- Detecció i seguiment dels alumnes joves susceptibles d'arribar a l'Escola d'Adults a través de la coordinació entre els centres educatius, la intervenció d'educadors de carrer i implicació del PIJ de Ciutat Vella.
- Gestionar, per mitjà del PIJ de Ciutat Vella, les campanyes sobre itineraris acadèmics.

Objectiu 3

Optimitzar l'oferta educativa complementària existent, de manera que sigui més eficient i coherent amb la tasca que desenvolupen els centres educatius.

3.1 Donar suport a la complementació de la jornada compactada dels centres de secundària de manera coherent amb els projectes educatius dels cen-

tres, promovent la implicació dels equipaments i recursos existents al territori.

Accions

- A partir dels projectes presentats pels centres, definir les necessitats de complementació de la jornada compactada.
- Reforçar i donar suport a accions de dinamització socioeducativa que complementin la jornada compactada.
- Augmentar l'oferta d'activitats i dinamització educativa als patis oberts.
- Coordinar actuacions del Punt JIP de Ciutat Vella, orientant el servei cap a la jornada compactada.

3.2 Coordinació i foment d'una millora qualitativa de les actuacions de reforç escolar i activitats complementàries com a instrument d'èxit escolar fora de l'horari lectiu.

Accions

- Suport educatiu a l'alumnat de secundària per afrontar els exàmens de setembre amb èxit.
- Definir criteris mínims homogenis i de qualitat dels serveis del reforç de les entitats, de manera que siguin complementaris a la tasca que desenvolupen els centres educatius.
- Estudiar la possibilitat d'obrir la biblioteca escolar al barri.
- Definir acords de col·laboració i derivació d'alumnes entre l'escola o institut i les entitats per garantir un reforç escolar.
- Suport durant l'estiu a l'alumnat i llurs famílies per donar continuïtat a projectes educatius.

3.3 Promoció i suport del teixit socioeducatiu i suport a les accions d'aquest teixit emmarcades en el pla.

Accions

- Suport econòmic a les propostes de les entitats socioeducatives i biblioteques públiques fora de l'escola que complementin i estiguin en consonància amb el marc educatiu de l'escola.
- Complementar l'oferta dels patis oberts.
- Foment de la lectura: projecte LECXIT, Espai Multimèdia, clubs de lectura, Llegir x llegir a la Barceloneta, Xarxa de lectura del Raval...
- Reforçar els programes de lleure educatiu de les biblioteques en els períodes vocacionals.

3.4 Garantir l'ús social del català en les activitats fora de l'escola.

Accions

- Portar a terme un programa per als agents del territori i els equipaments per augmentar l'ús social del català als espais de fora de l'escola.

3.5 Promoure i dinamitzar les entitats d'educació del lleure d'oferta normalitzadora per als infants i joves (escoltes, espais de barri...).

Accions

- Reconeixement i suport a les entitats de lleure i associacions de joves, i alhora aquelles esportives que tinguin escoles d'esport base.
- Suport i acompanyament a joves a través del viver de projectes del Casal de Joves.
- Estudiar la creació d'una Escola municipal de música i d'ensenyaments artístics.
- Impulsar un pla d'esport escolar com a complement de la tasca educativa.

Objectiu 4

Donar suport a la funció educativa de les famílies.

4.1 Informació, promoció i suport a propostes de criança compartida o de ludoteca de petita infància en diferents espais del territori, espais 0-3.

Accions

- Posada en marxa d'un espai de criança compartida o ludoteca de petita infància per barri.
- Portar a terme xarxes d'escoles bressol al districte.
- Nova ubicació de l'Espai Familiar.

4.2 Fomentar la implicació de les famílies com a agents educatius fonamentals, establint continuïtats entre el context familiar i l'escolar. Enfortint la capacitat de les famílies per acompanyar, estimular i orientar l'èxit educatiu dels fills i filles.

Accions

- Pla de treball amb els representants municipals que contribueixin al procés de millorar la imatge de l'oferta educativa. Nova ubicació de l'Espai Familiar.
- Desenvolupament d'accions formatives, des del Programa de suport educatiu a les famílies, amb una oferta formativa que s'adreça a les famílies dels centres educatius sostinguts amb fons públics (0-18 anys) de Ciutat Vella.
- Programació de sessions d'acompanyament a les famílies els fills de les quals participen en el projecte Èxit-1 a l'estiu.
- Treball d'acollida i facilitació de la comunicació en la relació escola-família a través d'un apropament cultural al sistema educatiu; projecte Escoles i família.

4.3 Promoure el treball en xarxa de la comunitat educativa (AMPA, escoles, entitats, equipaments municipals i altres agents).

Accions

- Impulsar projectes de servei a la comunitat amb metodologia aprenentatge-servei amb entitats i equipaments municipals.
- Seguiment de les subvencions atorgades als projectes educatius de les AMPA, centres i entitats.
- Pla de treball amb els representants municipals als centres del districte.
- Patis escolars oberts al barri.
- Sessions de suport adreçades a les AMPA i els centres educatius.
- Seguiment del projecte XAFIR; millorar l'estratègia d'atenció a la infància i les famílies en risc amb tots els agents implicats a la Xarxa.

Objectiu 5

Garantir la cobertura de les necessitats bàsiques dels infants i joves, amb la finalitat de millorar-ne el desenvolupament educatiu.

5.1 Atenció a les necessitats bàsiques d'infants i joves a través de les diverses comissions socials existents.

Accions

- Seguiment del funcionament de les comissions socials i reforç de la seva tasca quan escaigui.
- Gestionar un treball eficient en cada comissió social.
- Establir una comissió social als centres on no n'hi hagi d'establertes.
- Pla de treball amb els representants municipals per a la millora de les comissions socials.

Seguiment i avaluació

El Pla educatiu de Ciutat Vella vol esdevenir, metodològicament, un pla educatiu integral; el marc competencial dels diversos agents que actuen al territori de Ciutat Vella, així com la complexitat que genera la complementació educativa dels diferents nivells, fa necessari acotar, de la manera més eficient possible, la coordinació en la implementació del pla.

Aquesta planificació és per un període quinquennal (2013-2018), ja que es considera un temps adequat per abordar la situació educativa actual sense que, previsiblement, hi hagi canvis significatius en les conclusions de l'anàlisi de la realitat que s'ha dut a terme. Tot i així, cada any s'elaborarà una proposta d'actuacions concretes derivades d'aquesta mateixa planificació i, alhora, adaptades a possibles modificacions de les necessitats i problemàtiques que es vagin detectant. La definició d'accions anuals permet adequar cada any la intervenció en l'educació formal i no formal, en un moment tan canviant.

El seguiment i l'avaluació del pla es liderarà conjuntament entre el Consorci d'Educació i el Districte, amb la participació de l'IMEB, establint diferents nivells de seguiment i coordinació, per assegurar-ne el correcte desenvolupament. Per això ens imposen les funcions següents:

- Establiment d'espais de coordinació estable entre els diversos responsables educatius, especialment pel que fa a la coordinació de les actuacions del pla.
- Sistematitzar una observació continuada de la realitat que permeti avaluar i modificar els objectius i les línies d'actuació de manera continuada.
- Establir mecanismes de coordinació i treball en xarxa entre els diversos agents de l'àmbit educatiu, definint i delimitant competències, funcions i complementarietats.
- Connexió dels agents educatius que permeti generar activitats conjuntes, compartir bones pràctiques, etcètera.

Comissions de seguiment

Es defineixen cinc espais de seguiment amb la implicació dels tres màxims agents.

Espai	Objectiu	Membres
Seguiment institucional	Acord i compromís per l'educació a Ciutat Vella	Direccions polítiques del CEB, l'IMEB i el Districte
Seguiment	Avaluació de la implementació Validació de la proposta d'actuacions anuals	Responsables referents del Districte, CEB i IMEB
Coordinació	Valoració de les actuacions Disseny de la proposta d'actuació anual Coordinació en la implementació d'actuacions concretes	Tècnics referents del Districte, CEB i IMEB
Seguiment territorial: un per cada barri*	Informació, contrast i seguiment de les activitats complementàries d'entorn	Responsables i tècnics referents del Districte, CEB, equipaments municipals i entitats socioeducatives del barri
Seguiment de la comunitat educativa	Informació i seguiment amb la comunitat educativa	Consell Escolar de Districte

* Els espais de seguiment i de coordinació dels barris substituiran la comissió de seguiment del Pla educatiu d'entorn que ha funcionat fins ara al barri del Raval.

Edita: Consorci d'Educació de Barcelona
Disseny gràfic: Teo Perea

Edició: març 2015

DL B7699 2015

