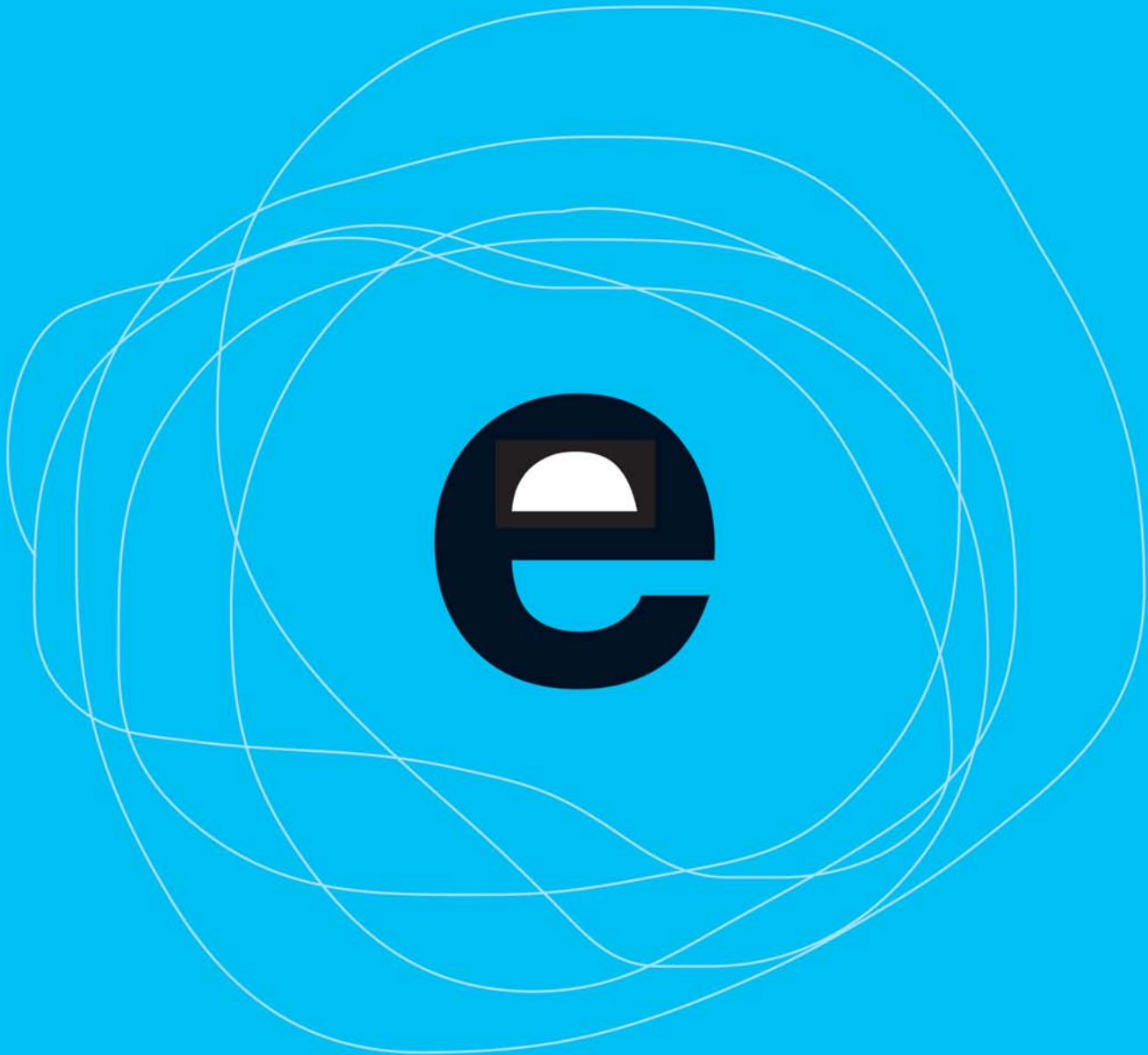




**Consorti d'Educació
de Barcelona**

Generalitat de Catalunya
Ajuntament de Barcelona





Què és el Consorci d'Educació de Barcelona

1

Col·laboració entre la Generalitat i l'Ajuntament

El Consorci d'Educació de Barcelona és un organisme creat pel Govern de la Generalitat de Catalunya i l'Ajuntament de Barcelona per gestionar de manera conjunta l'educació a la ciutat de Barcelona.

El Consorci és fruit de la Carta municipal que va ser aprovada el 1988 pel Parlament de Catalunya, per unanimitat de tots els grups polítics.

Govern compartit i gestió integrada per a la millora de l'educació

El Consorci té l'objectiu comú d'avançar cap a una gestió integrada de l'educació de la ciutat, sota els principis de proximitat i eficàcia, per millorar-ne els nivells d'excel·lència i d'equitat. Aposta per una escola inclusiva, que cerca la innovació i impulsa el treball en xarxa des de l'autonomia i l'optimització dels recursos públics.

El Consorci és l'interlocutor únic dels centres educatius públics i privats concertats de la ciutat i també és la finestreta única per atendre les necessitats educatives les famílies.



Un dels grans objectius de la Carta municipal de Barcelona és reforçar l'autonomia de la ciutat al servei d'una administració més eficaç i propera a la ciutadania

El Consorci connecta amb la tradició educativa innovadora de la ciutat, alhora que aposta per una gestió pública més eficient

3

Un procés progressiu d'assumpció de competències

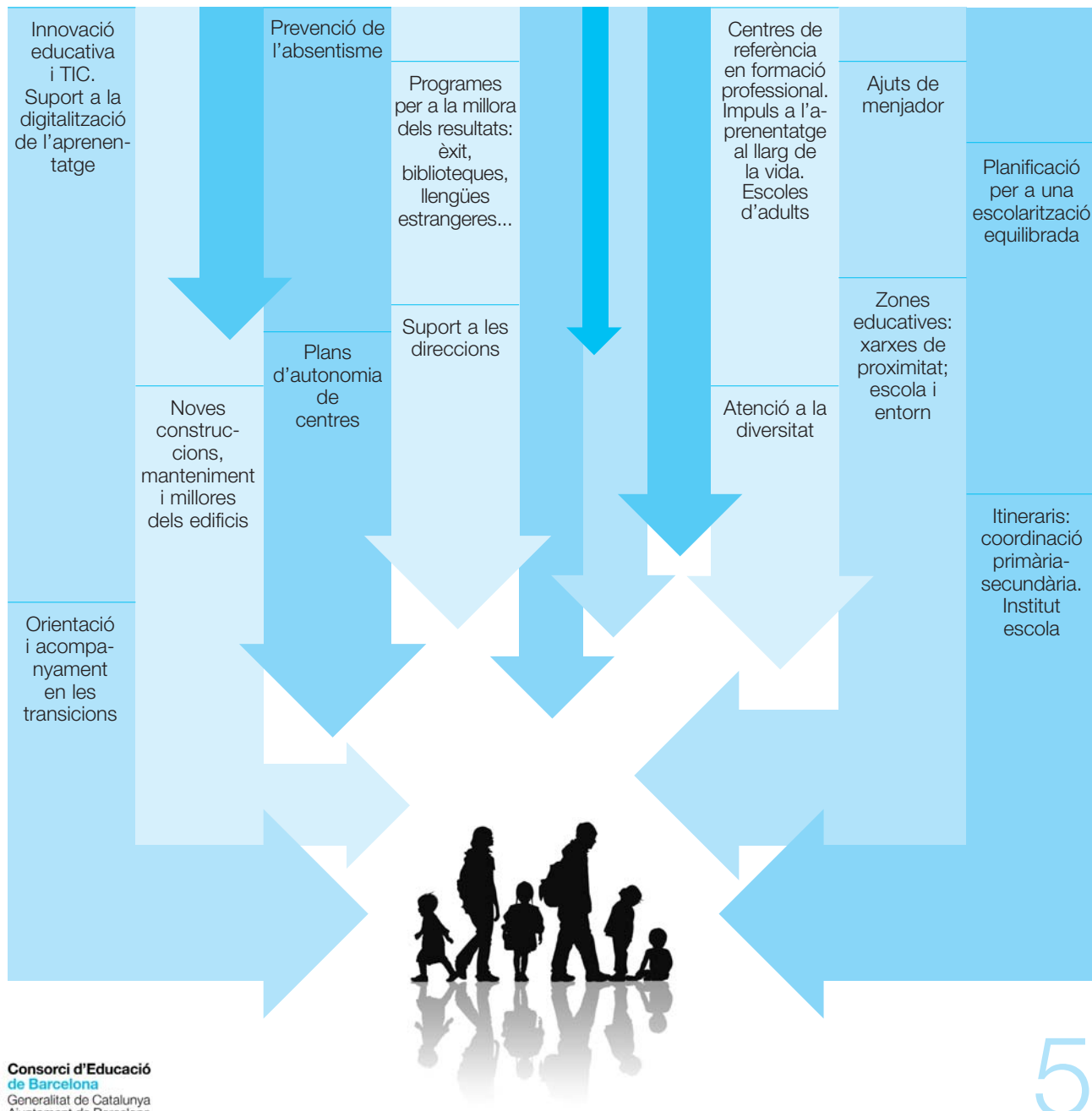
- 1998** Es crea el Consorci d'Educació de Barcelona per la Llei de la Carta municipal de Barcelona.
- 2002** Es constitueix el Consorci d'Educació de Barcelona el 5 de febrer i s'aproven els estatuts que el configuren com un organisme amb personalitat jurídica pròpia i, per tant, amb plena capacitat d'actuar per assolir les seves finalitats. Des d'aquest moment, s'inicia una fase de desenvolupament institucional en un procés d'assumpció progressiva de competències que té com a horitzó final fer del Consorci l'administració educativa única de la ciutat.
- 2005** S'hi incorporen competències en matèria de planificació (programació i distribució de centres docents), escolarització, serveis educatius i innovació educativa.
- 2009** S'assumeix de la competència referent a la gestió de tots els centres educatius de la ciutat: centres públics d'educació infantil, educació primària i educació secundària obligatòria i postobligatòria, formació professional, educació especial, formació d'adults i atenció a centres concertats i privats. S'estableixen els procediments de coordinació amb la Inspecció d'Educació.



El Consorci vol ser una eina àgil,
eficaç i pròxima al servei de
tota la comunitat educativa

Podeu consultar les disposicions normatives que afecten el Consorci a www.edubcn.cat/desplegament_institucional
També hi trobareu altres acords entre la Generalitat i l'Ajuntament pels quals s'atribueixen o es deleguen competències i funcions al Consorci.

Som una organització al servei de la comunitat educativa





2

Les competències del Consorci

L'assumpció progressiva de competències ha suposat un procés dinàmic en el qual la incorporació gradual de responsabilitats es duu a terme en paral·lel a la concreció d'un model propi de funcionament institucional.

En els termes establerts per la Llei de la Carta municipal de Barcelona i per la Llei d'educació de Catalunya (2009), el Consorci exerceix les funcions següents:

- La programació i la distribució territorial dels centres docents no universitaris.
- La creació de centres docents públics.
- La gestió de tots els centres públics d'educació primària i d'educació secundària obligatòria i post-obligatòria, de formació professional, d'educació especial i de formació d'adults.
- La programació i la gestió de l'oferta dels ensenyaments no universitaris
- La gestió dels Programes d'innovació educativa
- La gestió dels Programes de qualificació professional inicial (PQPI)
- La construcció de nous centres, les obres de reforma, ampliació i millora dels centres docents públics (amb excepció de les obres finançades per la Generalitat a través de l'Institut Català de Finances, que executa GISA)
- La construcció de noves escoles bressol
- La conservació i el manteniment dels edificis destinats a centres docents públics (competència exercida per delegació de l'Ajuntament i de la Generalitat, mantenint l'autonomia de gestió dels centres de secundària)
- L'educació complementària i extraescolar
- La creació i la gestió de centres pedagògics i de recursos, de serveis de suport, assessorament i investigació psicopedagògica i la formació del personal docent
- La vigilància del compliment de l'escolaritat obligatòria
- La reglamentació i la gestió del transport, del menjador i altres serveis escolars
- L'elaboració i l'aplicació de la normativa per desenvolupar cadascuna de les competències assumides
- La coordinació amb la inspecció educativa
- La relació amb l'escola privada concertada

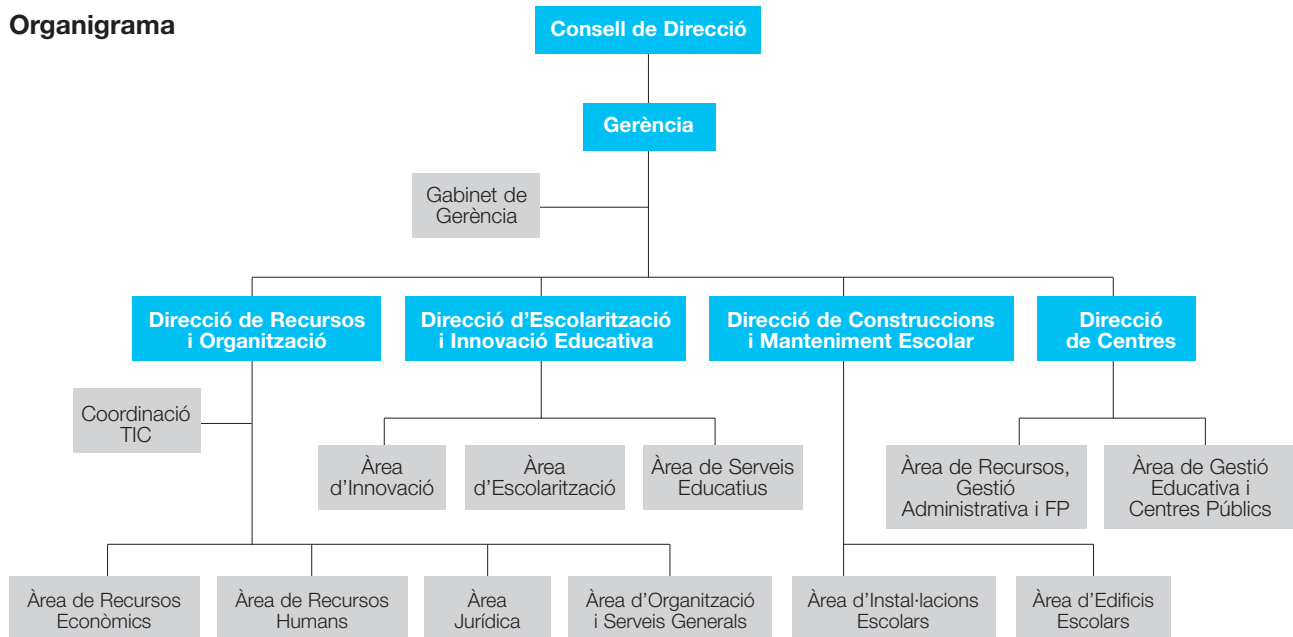
Govern i organització

Consell de Direcció

El Consell de Direcció del Consorci d'Educació de Barcelona és l'òrgan de govern superior i es compon de: presidència i vicepresidència, cinc membres en representació de la Generalitat i tres membres en

representació de l'Ajuntament de Barcelona. Presideix el Consell de Direcció la persona designada per la Conselleria d'Educació i n'ocupa la vicepresidència una persona designada per l'alcalde de Barcelona.

Organigrama



Estructura orgànica

Gerència

La Gerència és l'òrgan executiu del Consorci, responsable d'executar i fer complir els acords del Consell de Direcció i les disposicions de la Presidència, la normativa reguladora de la funció pública i la legislació relativa al sistema educatiu. Representa administrativament el Consorci i es relaciona amb les administracions públiques, les institucions, les entitats i els particulars.

Direcció d'Escolarització i Innovació Educativa

Àrea d'Escolarització. Àrea de Serveis Educatius.
Àrea d'Innovació Educativa.

Planifica l'oferta educativa pública i gestiona el procés d'escolarització a la ciutat, tant el procés ordinari com la matrícula de continuïtat que es duu a terme durant la resta de l'any. Promou accions contra l'absentisme escolar, gestiona l'atorgament de beques i ajuts, i regula i presta, si s'escau, serveis de transport i de menjador escolar. Així mateix, atén les necessitats de les famílies i l'alumnat en la seva relació amb els centres, en àmbits com la tramitació dels títols i altra documentació acadèmica.

Coordina els serveis educatius, equips multiprofessionals que donen suport i assessorament al professorat, l'alumnat i les famílies dels centres educatius. Promou accions que impulsen la innovació i contribueixen a la millora de la qualitat educativa dels centres i de l'èxit escolar.

Direcció de Centres

Àrea de Gestió Educativa de Centres Públics.
Àrea de Recursos, Gestió Administrativa
i Formació Professional.

Exerceix la direcció de la xarxa de centres educatius públics de la ciutat i presta suport, assessorament i acompanyament als directors i directores i al conjunt dels equips directius dels centres en la seva gestió i en l'elaboració de plans de millora. Estableix els criteris per a l'assignació de recursos humans i materials als centres. Fa els tràmits relacionats amb l'escola concertada i privada. De la mateixa manera, a través de les juntes territorials de direccions, i en coordinació amb la inspecció educativa, garanteix la transmissió de les polítiques educatives del Consorci.

Direcció de Recursos i Organització

Àrea de Recursos Humans.
Àrea de Recursos Econòmics. Àrea Jurídica.
Àrea d'Organització i Serveis Generals.

És la responsable de la gestió de recursos humans, econòmics, tecnològics i de serveis generals del Consorci, així com de l'assessorament jurídic i l'organització. D'aquesta direcció, en depenen també l'Oficina d'Atenció, els punts d'informació i l'organització de les tecnologies de la informació i la comunicació (TIC).



Direcció de Construccions i Manteniment Escolar

Àrea d'Instal·lacions. Àrea d'Edificis Escolars.

Gestiona la construcció de nous centres i les reformes, ampliacions i millores (RAM) als centres existents. Fa el manteniment dels edificis escolars i en gestiona la neteja i els subministraments. Executa el Pla d'escoles bressol de l'Ajuntament de Barcelona.



Gabinet de Gerència

Presta suport a la Gerència del Consorci. Exerceix la responsabilitat de la comunicació externa, l'atenció als mitjans, la comunicació interna (edita un bloc per als docents) i gestiona el web institucional. Estableix els criteris d'imatge corporativa i vetlla pel seu compliment. Coordina les relacions institucionals. Proporciona indicadors i produeix estudis i informes.



3

El Consorci en xifres, curs 2009-2010

288 centres públics

- 5 llars d'infants
- 166 escoles i 1 institut-escola
- 73 instituts
- 8 centres d'educació especial
- 5 centres d'ensenyaments d'idiomes
- 5 centres d'ensenyaments artístics
- 24 centres de formació de persones adultes
- 1 centre integrat de música i dansa

14 serveis educatius

9.579 professionals en centres

- 8.498 personal docent, 1.081 PAS i altre personal dels centres

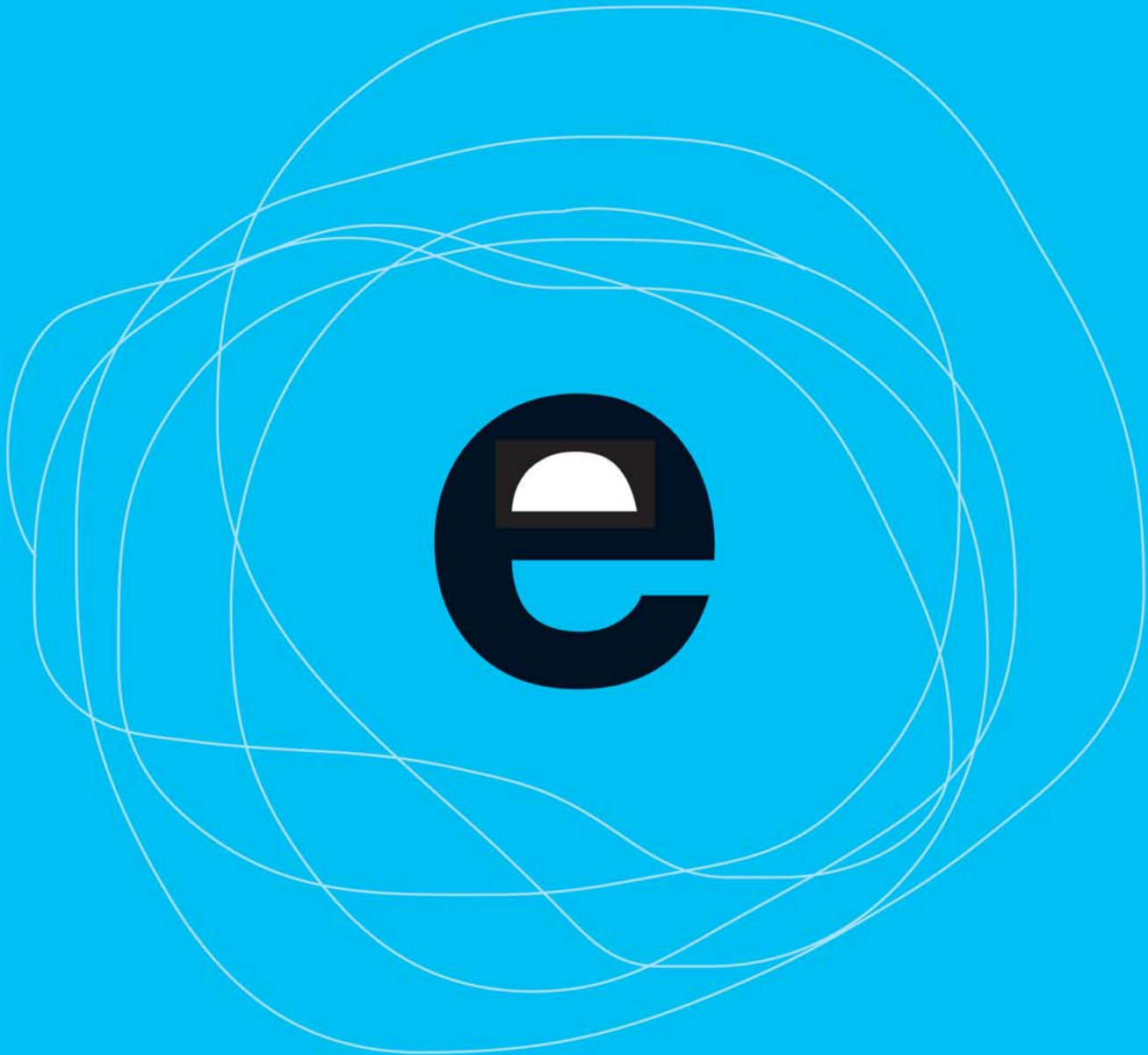
114.747 alumnes en centres públics gestionats pel Consorci

El Consorci gestiona
288 centres educatius
i 10.038 professionals

Despesa educativa a Barcelona, gestionada pel Consorci. 2010

| | Milers d'euros |
|--|----------------|
| Total | 907.606 |
| Amb pressupost propi | 167.533 |
| Amb pressupost Departament Educació. Professorat i altre personal | 740.073 |
| Aportació del Departament d'Educació | 821.037 |
| Aportació de l'Ajuntament de Barcelona | 84.825 |
| Altres aportacions | 1.744 |

El Consorci gestiona
recursos per un valor
de més de 900
milions d'euros anuals



www.edubcn.cat



**Consorci d'Educació
de Barcelona**

Generalitat de Catalunya
Ajuntament de Barcelona

On som?

Pl. d'Urquinaona, 6
(cantonada c/ de Roger de Llúria)
08010 Barcelona
Telèfon de la centrala: 93 551 10 00

Oficina d'Atenció i Registre

Horaris
De dilluns a dijous, de 9 a 17 h
Divendres i viglies de festiu, de 9 a 14 h

Informació sobre escolarització

010 i 012 (servei 24 hores)
Consultes especialitzades d'escolarització:
93 551 10 50 (horari de l'Oficina d'Atenció)
Formulari de consulta

Atenció als centres i professionals

Telèfon de la centrala: 93 551 10 00
A continuació, marqueu 1 i l'extensió
de la persona a qui truqueu