



**Consorci d'Educació
de Barcelona**

Generalitat de Catalunya
Ajuntament de Barcelona

Consorci d'Educació de Barcelona

**Memòria
2023/2024**

23/24

Índex

0.	Presentació.....	3
1.	Alumnat	5
2.	Les xifres de l'educació a Barcelona.....	7
2.1.	Alumnat escolaritzat	7
2.2.	Alumnat per districtes.....	10
2.4.	Centres segons la titularitat.....	12
3.	L'escolarització a Barcelona.....	15
3.1	Avaluació de la transformació de centres	15
3.2	Avaluació de programes: Èxit, Speak Up i Tangram	19
3.3	Avaluació de la lluita contra la segregació escolar	15
3.4	Programa pilot d'aules d'acollida accelerada	21
4.	Guies	23
4.1	Guia per a la detecció de les necessitats educatives de l'alumnat de 3 a 16 anys	23
4b	Guia d'actuació i protocol de prevenció i gestió de situacions de violència entre iguals en l'àmbit educatiu.....	24
5.	Pla Director d'Ensenyaments Professionalitzadors	26
6.	L'equip de professionals.....	32
6.1	Plantilla del Consorci. Institució.....	32
6.2	Plantilla del Consorci. Destí	33
7.	Aniversaris de centres	35
7.1	Centenari de l'Escola Parc del Guinardó	35
7.2	50+1 anys de l'Escola Àgora.....	35
7.3	50 anys de de l'Escola Enric Granados	36
7.4	50 anys de l'Escola Josep Maria de Segarra.....	36
7.5	50 anys de l'Escola Mestre Morera.....	36
8.	El pressupost.....	39
8.1.	Ingressos i despeses.....	39
	Ingressos	39
	Despeses.....	39
8.2.	Despeses per tipus de centre	40
	Despesa per tipus de centre*	40
	* Sense comptar les inversions.	40
9.	La governança.....	42
9.1.	Consell de Direcció	42
9.2.	Estructura executiva.....	43
10.	Els centres.....	45
10.1	Nous centres, transformacions i tancaments	45
10.1.1	Nou Institut Vallcarca	45
10.1.2	Incorporació a la xarxa pública de l'Escola El Sagrer i l'Institut Escola Sant Felip Neri	45
10.1.3	Tancament de l'Escola Nostra Senyora del Carme	45

0. Presentació

El curs 2023-2024 ha estat un curs en que hem pogut mesurar l'abast i l'impacte de diverses estratègies impulsades pel Consorci d'Educació de Barcelona els darrers anys. Hem conegut els resultats de l'estratègia contra la segregació escolar que vam posar en marxa l'any 2019 a partir del nostre compromís amb el Pacte contra la Segregació Escolar del síndic de Greuges, hem constatat l'encert de l'estratègia de transformació de centres i hem mesurat l'impacte dels programes de reforç educatiu i les aules d'acollida accelerada.

En aquest sentit, ha resultat un exercici d'avaluació de les polítiques públiques tan necessari com gratificant. Posar en marxa aquestes estratègies i aquests programes va requerir molta feina d'anàlisi, disseny, consens i operativa. Cal reconèixer l'esforç i el compromís de tanta gent i valorar la qualitat professional dels equips del Consorci i les institucions amb qui col·laborem.

El curs 2023-2024 també és el moment en que tota l'estratègia de transformació dels ensenyaments postobligatoris ha agafat empena i s'ha evidenciat com a irreversible. Ara ja es pot dir que el Pla Director d'Ensenyaments Professionalitzadors és un encert i que ha reorientat radicalment les perspectives de la formació professional de la ciutat. Un canvi que simbolitzen els nous centres Be_Pro, que encara trigaran uns anys a culminar el seu desplegament, i que gaudeixen i gaudiran els milers de joves que es preparen per un bon futur professional.

01

Principals xifres

1. Principals xifres

1.1 Alumnat

Alumnat dels ensenyaments de règim general per etapes: 258.202

- De 0 a 3 anys: 13.827
- De 3 a 16 anys: 173.352
- De 16 a 18 anys: 42.976
- Altres ensenyaments: 28.047

Alumnat dels ensenyaments de règim general per centres: 251.064

- En centres públics: 112.677
- En centres privats concertats: 111.750
- En centres privats: 26.637

Alumnat d'altres ensenyaments: 57.840

- En centres públics: 35.210
- En centres privats: 22.630

Alumnat de tots els ensenyaments: 316.042

1.2 Centres

Total de centres educatius:

- Públics: 438
- Privats concertats: 205
- Privats: 285

- Centres gestionats pel Consorci d'Educació: 308
- Nous centres públics: 6

1.3 Professionals

Total de professionals del Consorci d'Educació:

Personal docent: 10.355,4

Atenció educativa: 485

Administració i serveis: 841,5

1.4 Pressupost

Total del pressupost del Consorci d'Educació 2024:

- Liquidat 2023: 294.862.077 €
- Liquidat 2024: 290.094.483 €
- Inversions 2023: 51.050.580 €
- Inversions 2024: 57.287.958 €

02

Les xifres de l'educació a Barcelona

2. Les xifres de l'educació a Barcelona

2.1. Alumnat escolaritzat

El curs 2023-2024, hi ha hagut 316.042 alumnes escolaritzats als centres educatius de Barcelona en tots els ensenyaments, sense comptar els universitaris, que suposen aproximadament el 19,6% del total dels alumnes escolaritzats a Catalunya. Pel que fa als alumnes escolaritzats a Barcelona en ensenyaments de règim general, aquest curs han estat 258.202.

Les dades són de l'Estadística de l'Ensenyament i del Registre d'Alumnes de Catalunya, del Departament d'Educació.

Alumnat dels ensenyaments de règim general. Centres públics

	2020-2021	2021-2022	2022-2023	2023-2024
Escoles bressol i llars d'infants (0-3 anys)	8.203	8.633	8.803	8.815
Educació infantil (3-6 anys)	18.638	18.681	17.967	17.362
Educació primària (6-12 anys)	36.810	38.118	38.545	38.928
Educació secundària (12-16 anys)	22.124	22.544	22.503	22.666
<i>Total ensenyaments de 3 a 16 anys</i>	<i>77.572</i>	<i>79.343</i>	<i>79.015</i>	<i>78.956</i>
Batxillerat	8.440	8.672	9.191	9.242
Formació professional de grau mitjà	6.403	6.513	7.494	11.913
<i>Total ensenyaments de 16 a 18 anys</i>	<i>14.843</i>	<i>15.185</i>	<i>16.685</i>	<i>21.155</i>
Formació professional de grau superior	10.939	9.790	8.782	11.352
Educació especial	278	275	246	368
Programes de formació i inserció	737	560	765	846
Total	112.572	113.786	114.296	112.677

Alumnat dels ensenyaments de règim general. Centres privats concertats

	2020-2021	2021-2022	2022-2023	2023-2024
Escoles bressol i llars d'infants (0-3 anys)	-	-	-	-
Educació infantil (3-6 anys)	18.346	17.461	17.193	16.238
Educació primària (6-12 anys)	42.109	41.259	41.876	40.292
Educació secundària (12-16 anys)	34.414	34.087	35.387	34.900
<i>Total ensenyaments de 3 a 16 anys</i>	<i>94.869</i>	<i>92.807</i>	<i>94.906</i>	<i>91.430</i>
Batxillerat	5.903	5.880	5.939	5.941
Formació professional de grau mitjà	5.059	4.962	5.350	5.322
<i>Total ensenyaments de 16 a 18 anys</i>	<i>10.962</i>	<i>10.842</i>	<i>11.289</i>	<i>11.263</i>
Formació professional de grau superior	6.653	6.467	6.514	6.559
Educació especial	1.550	1.505	1.428	1.747
Programes de formació i inserció	819	791	789	751
Total	118.064	114.034	114.476	111.750

Alumnat dels ensenyaments de règim general. Centres privats

	2020-2021	2021-2022	2022-2023	2023-2024
Escoles bressol i llars d'infants (0-3 anys)	6.878	5.989	7.735	6.689
Educació infantil (3-6 anys)	801	588	533	593
Educació primària (6-12 anys)	1.734	1.282	1.204	1.211
Educació secundària (12-16 anys)	1.438	1.157	1.060	1.162
<i>Total ensenyaments de 3 a 16 anys</i>	<i>3.973</i>	<i>3.027</i>	<i>2.797</i>	<i>2.966</i>
Batxillerat	8.924	8.811	8.739	8.471
Formació professional de grau mitjà	2.051	1.987	2.246	2.087
<i>Total ensenyaments de 16 a 18 anys</i>	<i>10.975</i>	<i>10.798</i>	<i>10.985</i>	<i>10.558</i>
Formació professional de grau superior	6.961	7.005	6.437	6.424
Educació especial	-	-	-	-
Programes de formació i inserció	-	-	-	-
Total	29.606	27.498	27.954	26.637

Alumnat dels ensenyaments de règim general. Tots els centres

	2020-2021	2021-2022	2022-2023	2023-2024
Escoles bressol i llars d'infants (0-3 anys)	15.081	14.622	16.538	13.827
Educació infantil (3-6 anys)	37.785	36.730	35.693	34.193
Educació primària (6-12 anys)	80.653	80.659	81.626	80.431
Educació secundària (12-16 anys)	57.976	57.788	58.960	58.728
<i>Total ensenyaments de 3 a 16 anys</i>	<i>176.414</i>	<i>175.177</i>	<i>176.718</i>	<i>173.352</i>
Batxillerat	23.267	23.363	23.869	23.654
Formació professional de grau mitjà	13.513	13.462	15.090	19.322
<i>Total ensenyaments de 16 a 18 anys</i>	<i>36.780</i>	<i>36.825</i>	<i>38.959</i>	<i>42.976</i>
Formació professional de grau superior	24.553	23.262	21.733	24.335
Educació especial	1.828	1.780	1.674	2.115
Programes de formació i inserció	1.556	1.239	1.554	1.597
Total	256.212	252.905	256.737	258.202

Alumnat d'altres ensenyaments. Centres públics

	2020-2021	2021-2022	2022-2023	2023-2024
Art dramàtic	275	303	267	289
Arts plàstiques i disseny	1.703	1.798	1.972	2.035
Conservació i restauració de béns culturals	165	131	132	114
Dansa	626	480	516	629
Ensenyaments superiors de disseny	808	847	863	881
Ensenyaments esportius	208	238	311	536
Música	3.264	2.868	3.746	3.441
Ensenyament d'idiomes	13.751	13.897	13.314	14.979
Formació de persones adultes	10.574	10.590	11.711	12.306
Estudis estrangers	628	657	0	0
Total	32.002	31.809	32.832	35.210

Alumnat d'altres ensenyaments. Centres privats

	2020-2021	2021-2022	2022-2023	2023-2024
Art dramàtic	171	180	192	178
Arts plàstiques i disseny	891	275	227	194
Conservació i restauració de béns culturals	-	-	-	-
Dansa	1.356	1.610	1.544	1.462
Ensenyaments superiors de disseny	891	737	1.085	1.095
Ensenyaments esportius	398	506	1.140	1.482
Música	9.190	9.718	10.725	10.847
Ensenyament d'idiomes	-	-	-	-
Formació de persones adultes	609	481	559	410
Estudis estrangers	5.721	6.019	7.183	6.962
Total	19.227	19.526	22.655	22.630

Alumnat d'altres ensenyaments. Tots els centres

	2020-2021	2021-2022	2022-2023	2023-2024
Art dramàtic	446	483	459	467
Arts plàstiques i disseny	2.594	2.073	2.199	2.229
Conservació i restauració de béns culturals	165	131	132	114
Dansa	1.982	2.090	2.060	2.091
Ensenyaments superiors de disseny	1.699	1.584	1.948	1.976
Ensenyaments esportius	606	744	1.451	2.018
Música	12.454	12.586	14.471	14.288
Ensenyament d'idiomes	13.751	13.897	14.075	14.979
Formació de persones adultes	11.183	11.071	12.270	12.716
Estudis estrangers	6.349	6.676	7.813	6962
Total	51.229	51.335	56.878	57.840

Alumnat de tots els ensenyaments i de tots els centres

	2020-2021	2021-2022	2022-2023	2023-2024
Ensenyaments de règim general	256.212	252.905	256.737	258.202
Altres ensenyaments	51.229	51.335	56.878	57.840
Total	307.441	304.240	313.615	316.042

2.2. Alumnat per districtes

Les taules recullen les dades de l'alumnat dels centres públics, privats concertats i privats de tots els districtes de la ciutat. No s'hi inclou l'alumnat de formació professional, ja que l'oferta d'aquests estudis es fa en l'àmbit de la ciutat, no del districte.

Centres públics

	Ensenyaments de 3 a 16 anys					Batxillerat	Total
	Infantil (0-3)	Infantil (3-6)	Primària	Secundària	Total (3-16)		
Ciutat Vella	531	1.103	2.341	1.447	4.891	741	5.632
L'Eixample	1.020	2.393	5.122	2.422	9.937	1.535	11.472
Sants-Montjuïc	1.019	2.006	4.129	2.338	8.473	1.410	9.883
Les Corts	315	840	1.882	1.245	3.967	1.690	5.657
Sarrià-Sant Gervasi	482	640	1.591	1.480	3.711	6.022	9.733
Gràcia	751	1.455	3.160	870	5.485	1.011	6.496
Horta-Guinardó	981	1.649	3.834	2.096	7.579	2.120	9.699
Nou Barris	1.066	1.831	4.406	3.366	9.603	1.551	11.154
Sant Andreu	973	2.075	4.704	2.761	9.540	2.160	11.700
Sant Martí	1.677	3.370	7.755	4.641	15.766	2.418	18.184
Total	8.815	17.362	38.928	22.666	78.956	23.654	102.610

Centres privats concertats

	Ensenyaments de 3 a 16 anys					Batxillerat	Total
	Infantil (0-3)	Infantil (3-6)	Primària	Secundària	Total (3-16)		
Ciutat Vella	-	466	979	844	2289	577	2866
L'Eixample	-	2.033	5.814	5.340	13187	749	13936
Sants-Montjuïc	-	1.200	2.502	2.166	5868	629	6497
Les Corts	-	1.427	3.352	3.061	7840	256	8096
Sarrià-Sant Gervasi	-	3.992	10.002	8.315	22309	702	23011
Gràcia	-	1.120	2.875	2.401	6396	281	6677
Horta-Guinardó	-	1.804	4.590	4.137	10531	399	10930
Nou Barris	-	1.241	3.099	2.490	6830	442	7272
Sant Andreu	-	1.265	3.251	3.075	7591	1.287	8878
Sant Martí	-	1.690	3.828	3.071	8589	619	9208
Total	-	16.238	40.292	34.900	91430	5.941	97371

Centres privats

	Ensenyaments de 3 a 16 anys					Batxillerat	Total
	Infantil (0-3)	Infantil (3-6)	Primària	Secundària	Total (3-16)		
Ciutat Vella	13	0	0	0	0	0	13
L'Eixample	1.471	59	130	95	284	1.670	3425
Sants-Montjuïc	676	0	0	0	0	68	744
Les Corts	589	363	801	630	1794	882	3265
Sarrià-Sant Gervasi	1.558	58	52	286	396	4.431	6385
Gràcia	509	25	80	52	157	381	1047
Horta-Guinardó	385	65	137	99	301	805	1491
Nou Barris	326	0	0	0	0	65	391
Sant Andreu	433	0	0	0	0	84	517
Sant Martí	709	23	0	0	23	85	817
Total	6.689	593	1.211	1.162	2966	8.471	18126

Tots els centres

	Ensenyaments de 3 a 16 anys					Batxillerat	Total
	Infantil (0-3)	Infantil (3-6)	Primària	Secundària	Total (3-16)		
Ciutat Vella	544	1.569	3.320	2.291	7.180	1.262	8986
L'Eixample	2.491	4.485	11.077	7.857	23.419	4.225	30135
Sants-Montjuïc	1.695	3.206	6.631	4.504	14.341	1.542	17578
Les Corts	904	2.630	6.035	4.936	13.601	1.765	16270
Sarrià-Sant Gervasi	2.040	4.690	11.645	1.480	17.815	5.873	25728
Gràcia	1.260	2.600	6.119	3.323	12.042	1.011	14313
Horta-Guinardó	1.366	3.518	8.561	6.332	18.411	2.115	21892
Nou Barris	1.412	3.072	7.505	5.856	16.433	1.601	19446
Sant Andreu	1.406	3.340	7.955	5.836	17.131	2.081	20618
Sant Martí	2.386	5.083	11.583	7.712	24.378	2.394	29158
Total	15.504	34193	80.431s	58.728	92.921	23.869	108425

2.4. Centres segons la titularitat

Les taules recullen les dades dels centres educatius de la ciutat segons la seva titularitat, siguin centres públics, privats concertats —sostinguts amb fons públics— o privats. S'especifica el tipus d'ensenyaments que ofereixen, de règim general o d'altres ensenyaments.

Centres públics

	2020-2021	2021-2022	2022-2023	2023-2024
Escoles bressol i llars d'infants	107	107	108	109
Escoles	163	162	161	162
Instituts escola	10	14	16	17
Instituts	62	63	60	61
Ensenyaments de música i dansa integrats	2	2	2	2
Total centres d'ensenyaments de 3 a 16 anys	237	241	239	242
Instituts exclusius de postobligatoris	15	15	20	22
Educació especial	8	8	8	7
Ensenyaments artístics i de música	13	14	17	17
Escoles oficials d'idiomes	6	6	6	6
Formació de persones adultes	26	26	26	26
Altres*	11	9	9	9
Total	423	426	432	438

* Aules hospitalàries i centres educatius en centres penitenciaris.

Centres privats concertats

	2020-2021	2021-2022	2022-2023	2023-2024
Llars d'infants*	6	7	6	5
Educació infantil i primària	26	24	25	23
Educació primària i secundària	129	123	123	123
Educació secundària	28	28	27	27
Educació especial	26	28	26	26
Ensenyaments artístics i de música	-	-	-	-
Formació de persones adultes	-	-	-	-
Pla d'estudis estranger	-	-	-	-
Altres**	1	1	1	1
Total	216	211	208	205

* Es consideren centres concertats els que també tenen parvulari concertat.

** Aules hospitalàries i centres educatius en centres penitenciaris.

Centres privats

	2020-2021	2021-2022	2022-2023	2023-2024
Llars d'infants	142	129	126	126
Educació infantil i primària	2	2	2	2
Educació primària i secundària	6	3	5	5
Educació secundària	45	45	51	51
Educació especial	0	0	0	0
Ensenyaments artístics i de música	70	74	77	77
Formació de persones adultes	9	9	9	9
Pla d'estudis estranger	13	13	13	13
Altres*	5	2	2	2
Total	292	277	285	285

* Aules hospitalàries i centres educatius en centres penitenciaris.

Tots els centres

	2020-2021	2021-2022	2022-2023	2023-2024
Centres públics	423	426	432	438
Centres privats concertats	216	211	208	205
<i>Total centres sostinguts amb fons públics</i>	<i>639</i>	<i>637</i>	<i>640</i>	<i>643</i>
Centres privats	292	277	285	285
Total	931	914	925	928

Centres gestionats pel Consorci

	2020-2021	2021-2022	2022-2023	2023-2024
Llars d'infants	5	5	5	5
Escoles	163	162	161	162
Instituts escola	10	14	16	17
Instituts	62	63	60	61
Ensenyaments de música i dansa integrats	1	1	1	1
<i>Total centres d'ensenyaments de 3 a 16 anys</i>	<i>236</i>	<i>245</i>	<i>238</i>	<i>240</i>
Instituts exclusius de postobligatoris	15	15	20	18
Educació especial	8	8	8	7
Ensenyaments artístics	4	4	4	4
Escoles oficials d'idiomes	6	6	6	6
Formació de persones adultes	26	26	26	26
Total	300	304	307	308

03

L'escolarització a Barcelona

3. L'escolarització a Barcelona

3.1 Avaluació de la lluita contra la segregació escolar

La Llei d'Educació de Catalunya 12/2009 estableix que s'ha de garantir una escolarització equilibrada de l'alumnat, especialment aquell amb necessitats educatives específiques.

La lluita contra la segregació i les desigualtats educatives té com a objectiu garantir el dret de tots els infants i joves, independentment del seu origen o situació socioeconòmica i familiar, a uns resultats educatius en igualtat d'oportunitats.

El Consorci és un dels signants del **Pacte contra la segregació escolar a Catalunya** que va convocar el Síndic de Greuges l'any 2019 i que agrupa els esforços de tota la comunitat educativa.

Davant de la realitat que imposava la segregació escolar, el curs 2018-2019 el Consorci va posar en marxa un **Pla de xoc contra la segregació, per la igualtat d'oportunitats i l'èxit educatiu**

El Pla respon a dos objectius:

- 1) Evitar la concentració d'alumnat amb risc socioeconòmic o en situació de vulnerabilitat en determinats centres educatius mitjançant la distribució equitativa d'aquest alumnat entre el conjunt de centres educatius, tant públics com concertats, de la ciutat de Barcelona.
- 2) Garantir la igualtat d'oportunitats educatives de l'alumnat amb risc socioeconòmic o en situació de vulnerabilitat, assegurant la gratuïtat de l'alumnat beneficiari en l'accés a les diferents activitats i serveis educatius.

Per a assolir aquests objectius del PX el CEB ha desplegat un conjunt d'intervencions, essent les més destacades les següents:

- 1) Un nou sistema de **detecció primerenca dels alumnes amb risc socioeconòmic o en situació de vulnerabilitat** a través dels registres dels Serveis Socials de l'Ajuntament de Barcelona i de la col·laboració de diversos serveis.
- 2) L'aplicació d'una **reserva de places d'alumnat vulnerable** per cada grup-classe de P3 i 1r d'ESO, idèntica a tots els centres educatius públics i concertats de la zona i equivalent a la proporció resultant de l'alumnat detectat.
- 3) La **garantia de gratuïtat de l'educació** pel que fa als llibres i material, com les sortides i altres quotes (com la sisena hora en el cas dels centres concertats). També es concedeixen d'ofici els ajuts de menjador a l'alumnat beneficiari del PX.
- 4) Una altra estratègia que el Consorci ha posat en marxa és la **transformació integral de centres educatius** que pateixen una situació crònica de baixa demanda i baixos resultats. Això ha comportat fusions de centres, increments de línies estructurals, transformacions de centres en instituts escola i incorporació de centres concertats a la xarxa pública. Així aconseguim centres equivalents i una escolarització equilibrada.

Resultats

El Pla de xoc ha complert uns anys. Sabem que, des de la seva aplicació, la satisfacció de l'alumnat vulnerable és generalitzada. De fet, les dades ens diuen que és superior a la mitjana de l'alumnat.

A més, no hem observat casos d'alumnat beneficiari del Pla de Xoc que hagi demanat un canvi de centre, tot i que som conscients que en molts casos els suposa un esforç de mobilitat i d'adaptació a un context diferent del que coneixien. Gran part d'aquest mèrit s'ha d'atribuir a la feina dels centres d'acollida.

Gràcies a les mesures de distribució equitativa de l'alumnat vulnerable, hem aconseguit reduir la segregació escolar i actualment un 87% dels centres de la ciutat estan equilibrats, per un 9% de centres segregats i un 3,5% de centres no responsables.

Així doncs, i considerant les eines d'avaluació de les que disposem, el Pla de xoc està donant resultats. Aviat està previst fer una nova avaluació que ens permetrà millorar novament i continuar avançant cap majors nivells d'equitat i èxit educatiu.

La segregació escolar s'ha reduït de manera significativa en els darrers cursos a Barcelona, un avenç rellevant des del punt de vista de l'equitat educativa. Aquesta millora s'ha produït en un context complex, marcat per la persistència de situacions de vulnerabilitat socioeconòmica, la concentració d'alumnat amb necessitats educatives específiques i de nacionalitat estrangera als centres públics, la sobreoferta del sector privat i concertat als territoris de renda alta i una elevada capacitat d'elecció escolar que pot generar dinàmiques segregadores.

3.2 Avaluació de la transformació de centres

El fons de promoció per a l'avaluació de polítiques públiques dotat per part del Departament d'Economia i Hisenda, PROAVA, ha analitzat les transformacions integrals de centres educatius realitzades des del curs 2018-19 fins al 2021-22. L'anàlisi destaca que els centres transformats han contribuït a una reducció notable de la segregació escolar de la seva zona i han augmentat la demanda per part de les famílies. D'altra banda, els resultats no mostren una millora significativa pel que fa a la retenció de l'alumnat a la seva zona educativa, tot i que l'informe de l'avaluació puntualitza que "els resultats permeten mostrar-se optimista respecte a l'eficàcia de les transformacions si es pren en consideració que la política persegueix obtenir uns impactes a llarg termini".

L'anàlisi de PROAVA constata que l'impacte sobre la segregació escolar ha estat molt positiu, ja que pràcticament totes les zones afectades per alguna transformació han millorat notablement en aquest aspecte. Destaca molt especialment la zona educativa 6 (Sants – Hostafrancs – La Bordeta – Badal), on s'ha observat una reducció del nivell de segregació escolar del 43% en només 5 cursos i ha passat de ser la zona més segregada de totes les intervingudes a trobar-se a prop de ser considerada una zona de segregació baixa.

Un altre element positiu propiciat per les transformacions integrals ha estat, segons l'avaluació, l'augment de la demanda. A Educació Infantil, entre el curs 2017-18 i el 2019-20, la demanda dels centres transformats se situava uns 20 punts per sota del conjunt del sistema públic, mentre que al final del procés la diferència s'ha reduït a la meitat, aproximadament. Aquest indicador és molt rellevant pel que fa al disseny de polítiques públiques educatives, ja que està molt relacionat amb la percepció d'equivalència entre els centres, és a dir, a la consideració, per part de la comunitat educativa, d'un nivell de qualitat i oportunitats similar o igual en l'educació que proporcionen diversos centres.

L'avaluació de la implementació de les transformacions conclou que si bé hi ha unanimitat entre els diferents actors en valorar positivament el resultat i sentir-se satisfets de com ha quedat el centre educatiu un cop acabada la transformació. Alhora, tal com han comentat també els alumnes consultats, hi ha una certa resistència al canvi per la identificació amb els centres anteriors, que poc a poc, gràcies a la qualitat del nou equipament i del projecte educatiu resultant, s'acaba vençant.

L'estudi també recomana passar d'una visió de transformació de centres a una de transformació de zona, dins de la qual també es transformin centres concrets però mantenint la mirada en els equilibris i nivells del conjunt.

Transformació integral per fusió i tancament

Situació de partida (centres que s'extingeixen)	Nou centre resultant	Zona educativa /barri/districte
Escola Bernat de Boil Institut Cristòfol Colom	Institut escola El Til·ler (2018)	Z22 Bon Pastor Sant Andreu
Escola Sant Josep Oriol Escola Sant Jordi Institut Roger de Flor	Institut escola Trinitat Nova (2018)	Z19 Trinitat Nova Nou Barris
Institut Joan Corominas Escola Miquel Bleach	Institut escola Arts (2019)	Z06 Hostafrancs Sants-Montjuïc
Institut Joan Boscà Institut Ausiàs March	Institut Pedralbes (2019)	Pedralbes Les Corts
Escola Ramon i Cajal Escola Ramon Berenguer Institut Comas i Solà	Institut escola Rec Comtal (2020)	Z21 Trinitat Vella Sant Andreu
Escola Ausiàs March	Segona línia estructural a l'escola Anglesola (2020)	Z07 Les Corts Les Corts
Escola Prosperitat Institut Galileo Galilei	Institut Escola el Molí (2022-23)	Z19 Prosperitat Nou Barris

Nous instituts escola per creixement

Situació de partida	Nou centre	Zona educativa
Escola Antaviana	Institut escola Antaviana (2018)	Z18 Roquetes Nou barris
Escola coves d'en <u>Cimany</u>	Institut escola Coves d'en Cimany (2020)	Z15 El Carmel Horta Guinardó
Escola Les Corts	Institut escola Tres fonts de les corts (2020)	Z07 Les Corts Les Corts
Escola Taixonera	Institut escola Mirades (2021)	Z15 El Carmel Horta <u>Guinardó</u>

3.3 Avaluació de programes: Èxit, Speak Up i Tangram

L'equip Liberi, el Grup de Recerca en Infància, Joventut i Comunitat de l'Institut de Recerca Educativa de la Universitat de Girona, ha dut a terme l'avaluació dels programes Èxit i Speak Up, així com una anàlisi del programa Tangram.

Pel que fa al programa Èxit, s'ha pogut constatar que el fet de participar-hi millora alguns hàbits d'estudi (altres es mantenen), entre els quals destaquen l'autonomia i les habilitats per a fer i entendre les tasques escolars. D'altra banda, la recerca ha conclòs que **la metodologia de treball del programa Speak Up afavoreix les condicions d'aprenentatge de la llengua anglesa**. En el cas del Tangram, tot i que l'avaluació ha estat més limitada, s'ha observat que un dels elements més valorats pels professionals és haver pogut establir vincles que han reforçat el compromís i la implicació d'infants i famílies amb les activitats escolars.

El programa **Èxit**, amb 20 anys de tradició a la ciutat de Barcelona, té com a objectiu principal augmentar les expectatives d'èxit educatiu de l'alumnat en situació de vulnerabilitat socioeconòmica i cultural durant 5è i 6è de primària i tota l'ESO. Per fer-ho, s'ofereix a l'alumnat la possibilitat de quedar-se al centre dues tardes fora de l'horari lectiu per reforçar les competències curriculars i encoratjar l'alumnat a continuar estudiant.

L'**Speak Up**, un programa que té el suport de l'Escola Oficial d'Idiomes, pretén que l'alumnat d'ESO millori les seves competències comunicatives en anglès, de manera que quan torni a la seva aula ordinària esdevingui un agent dinamitzador que acabi repercutint a tot el grup. El **Tangram**, que a diferència dels altres dos programes es focalitza en les edats més primerenques amb voluntat preventiva, parteix d'un doble objectiu: assegurar una bona adquisició de les competències lectora i matemàtica en l'alumnat del primer cicle de primària i apropar les famílies a les lògiques escolars perquè puguin exercir el suport necessari a l'alumnat.

En referència a l'Èxit, la investigació ha conclòs que hi ha diverses característiques del programa que afavoreixen les condicions d'educabilitat: la construcció de vincles personals amb l'alumnat és una via que no només permet generar aprenentatges, sinó que també afavoreix la posada en pràctica d'estratègies que en faciliten la personalització. A més, Èxit també contribueix a la construcció d'un clima de treball positiu, promou la col·laboració entre l'alumnat i aborda els conflictes que sorgeixen.

Pel que fa als beneficis en l'aprenentatge que aporta l'Speak Up, la recerca destaca el disseny i la posada en pràctica d'activitats atractives per a l'alumnat, que en alguns casos permet que aquest relacioni l'aprenentatge amb una dimensió lúdica. A més, el professorat valora que més de la meitat de l'alumnat augmenta la seva confiança per parlar a classe i tots els agents implicats en el programa (alumnat, professorat i Great Friends) coincideixen a assenyalar que l'Speak Up contribueix a la millora de la competència oral en anglès.

Entre les fortaleses detectades tant en l'Èxit com en l'Speak Up, el grup de recerca asse-nyala la gratuïtat de l'accés com a condició d'equitat que contribueix a reforçar el caràcter compensador dels dos programes. En ambdós casos, a més, els tutors de l'alumnat parti-cipant estimen una millora de les qualificacions a final de curs.

Reptes per a les edicions següents

De cara als cursos vinents, la gestió d'aquests programes haurà de tenir en compte diverses qüestions sobre les quals l'avaluació ha proposat millores. En el cas de l'Speak Up, se suggereix enfortir la dimensió transformadora del programa per garantir que una part de l'alumnat participant esdevingui motor de canvi dins l'aula ordinària. En referència a l'Èxit, els avaluadors proposen la necessitat de centrar el suport educatiu en les competències lingüístiques, especialment en català (només un 2 % de l'alumnat participant parla català a casa), i les matemàtiques. També es dona importància a optimitzar la coordinació i el diàleg entre equips de suport i centres educatius. En el Tangram, la recerca assenyala la necessitat d'alinear les famílies participants amb els objectius del programa.

Ja fa tres anys que la figura de l'amic gran de l'Èxit es va professionalitzar sota el conveni d'educadors de lleure i que s'ha centrat l'oferta en centres d'alta i màxima complexitat. A més, els amics grans tenen un programa formatiu a mida a càrrec de l'entitat Empieza por educar.

Des del curs acadèmic 2016-17 fins al 2022-23, s'hi han matriculat 12.930 alumnes. D'aquests, un 38 % ha nascut fora d'Espanya i el 73 % té progenitors nascuts fora d'Espanya, un percentatge deu punts inferior en el cas de l'Speak Up. En aquest programa, hi ha hagut 2.138 alumnes matriculats durant aquest mateix període. El programa Tangram, que va començar com a pilot el curs 2017-2018 amb 18 alumnes, ha sumat 158 participants en el curs 2021-22. El total de centres participants en el curs actual en l'Èxit ha estat de 76; en l'Speak Up, 32, i en el Tangram, 15. El pressupost anual previst per als tres programes és d'1.350.000 euros, finançat per l'Ajuntament de Barcelona.

3.4 Programa pilot d'aules d'acollida accelerada

El curs 2023-2024 s'ha posat en marxa una prova pilot que té com a objectiu aconseguir que l'alumnat nouvingut amb diferències idiomàtiques importants incorporat al sistema educatiu de la ciutat un cop ha començat la secundària (2n i 3r d'ESO) adquireixi un domini bàsic del català. Són vuit Aules d'Acollida Accelerada (AAA), en les quals aquest alumnat es forma de manera intensiva durant un mínim de tres mesos i un màxim de cinc en les competències comunicatives, que inclouen, a més de la lingüística, la competència sociocultural i l'acompanyament psicopedagògic i emocional necessari. Un cop conclòs aquest període formatiu, l'alumnat s'incorporarà a l'institut al qual hagi estat assignat per continuar el seu itinerari acadèmic amb més capacitat per a l'èxit educatiu.

Es tracta de comprovar la utilitat d'aquesta mesura en la reducció del biaix que la incorporació tardana representa en l'abandonament educatiu prematur i acompanyar aquest alumnat, que en algunes ocasions pateix les conseqüències del dol migratori. L'alumnat nouvingut que arriba un cop ha iniciat l'etapa secundària no només s'ha d'adaptar a un entorn nou en plena adolescència, sinó que, a més, ha d'afrontar un itinerari acadèmic amb metodologies, de ve-gades, diferents de les del seu lloc d'origen i sense disposar de l'eina bàsica per a l'adquisició de la resta de competències.

Les vuit aules del programa pilot s'han posat en marxa a l'Institut Verdaguer, l'Institut Martí Pous, l'Institut Angeleta Ferrer, l'Institut Joan d'Àustria, l'Institut Barcelona-Congrés, l'Institut Menéndez y Pelayo, l'Institut Teresa Pàmies i l'Institut Lluís Vives. Cada una d'elles disposa de dues persones professores tutores especialistes en l'ensenyament de llengües estrangeres que reben suport de l'Escola Oficial d'Idiomes a través d'una mentoria setmanal. A més, cadascun dels vuit centres s'ha dotat amb vint tauletes informàtiques per a ús de l'alumnat de l'AAA.

Els joves de les AAA hi assisteixen 30 hores setmanals que han de permetre que, en el moment d'incorporar-se al seu centre, siguin capaços de resoldre situacions comunicatives: la previsió és que arribin a un domini bàsic del català, sobre el nivell A2. A banda d'alumnat de 2n i 3r d'ESO també hi poden accedir, puntualment, estudiants de 4t després que el Servei d'Orientació del Consorci hagi avaluat, mitjançant una entrevista individual amb el jove i la família, que la millor proposta d'escolarització és fer l'últim curs d'ESO.

El curs 2022-2023, 304 alumnes estrangers es van incorporar als cursos de 2n i 3r d'ESO del sistema educatiu públic de Barcelona, un 56 % en situació de vulnerabilitat. El 26,4% d'aquest alumnat provenia de països que no tenen una llengua romànica ni utilitzen l'alfabet llatí. En el seu primer any de funcionament, a les AAA hi ha conviscut alumnat de 18 nacionalitats diferents, entre les quals hi ha l'alemanya, l'afganesa, la marroquina, la paquistanesa, la ucraïnesa, la filipina o la siriana, el que suma un total de 132 estudiants. Es preveu la realització de proves per a l'avaluació de les competències lingüístiques un cop superades les primeres 130 hores i un cop hagin arribat a les 260 hores per tal d'avaluar si l'alumnat està preparat per incorporar-se a l'aula amb l'acompanyament ordinari.

Les Aules d'Acollida Accelerada s'emmarquen en les 10 mesures per fer front a la davallada de l'ús del català a l'escola, d'acord amb el Pla de foment de la llengua catalana als centres educatius. La mesura del Pla preveu incrementar els recursos d'acollida de l'alumnat nouvingut, i inclou, per exemple, un programa de formació de xoc dels nous tutors d'aula d'acollida.

04

Guies

4. Guies

4.1 Guia per a la detecció de les necessitats educatives de l'alumnat de 3 a 16 anys

El curs 2022-2023 es va iniciar una revisió del sistema de detecció i classificació de les necessitats educatives, orientat a dimensionar els recursos i les mesures necessàries per atendre-les. En aquest procés es va veure la necessitat de recollir evidència empírica sobre la percepció dels mestres, la dels psicopedagogs i la de les famílies, i alhora es va validar un nou model de reconeixement de les necessitats específiques de suport educatiu des d'una perspectiva psicopedagògica allunyada del diagnòstic clínic.

A partir de la creació d'un grup de treball coordinat per la direcció de l'Àrea d'Educació Inclusiva del Consorci, format per tècnics de la mateixa àrea, psicopedagogs i fisioterapeutes dels EAP i professionals dels serveis educatius específics, s'ha creat la Guia per a la detecció de les necessitats educatives de l'alumnat de 3 a 16 anys.

La "Guia per a la detecció de les necessitats educatives de l'alumnat de 3 a 16 anys" és el resultat d'un esforç col·lectiu que situa la tasca dels serveis educatius i dels equips tècnics del Consorci d'Educació de ple en el nou paradigma de l'escola inclusiva. És el fruit d'una lectura atenta de les aportacions teòriques més avançades a escala europea, del treball i debat realitzat pels equips d'assessorament psicopedagògic (EAP) durant el primer trimestre del 2024 i dels resultats de l'"Estudi de les necessitats educatives" elaborat per validar el model, a partir d'una mostra representativa de 10.000 alumnes de 400 grups classe de tota la ciutat.

Pretén ser una eina per als professionals dels equips d'assessorament psicopedagògic (EAP) i dels serveis educatius específics (SEE) del Consorci que unifica criteris objectivables per a la identificació de les NESE, facilitant coherència i cohesió entre els professionals dels diferents territoris. Alhora, la Guia vol esdevenir un document de referència per al professorat i, més concretament, per a les mestres d'educació especial, de suport a l'educació inclusiva i per als professionals d'orientació educativa.

La guia recopila els aprenentatges d'anys de treball per l'educació inclusiva i permet fer aquest salt d'escala garantint més capacitat d'anticipació i planificació dels recursos, una distribució més equilibrada de l'alumnat per tal d'evitar la saturació d'algunes aules i la focalització de les mesures més adients per a cada situació. Per tant, el salt de qualitat que proposa la Guia no és merament diagnòstic. És un plantejament global amb ambició sistèmica, que travessa tots els processos clau, des de la detecció, la planificació educativa, l'escolarització, i l'orientació i l'assessorament dels EAP.

Un dels canvis de més abast és que la proposta distingeix la tasca de detecció amb la intenció de determinar la proposta d'escolarització, les places de reserva, l'assignació de mesures intensives o de suports, d'aquella valoració psicopedagògica que també fa l'EAP, entesa com un procés d'interacció amb les mestres, a partir de les observacions i les entrevistes, que vol més temps i que culmina amb l'assessorament per ajudar els equips educatius a ajustar els entorns d'aprenentatge a les necessitats d'aquests infants.

Per primera vegada s'incorpora la dimensió grupal en el procés, entenent que és la intersecció de totes les diversitats que conviuen en una aula la que condiona la tasca del professorat i el clima favorable (o no) a l'aprenentatge. La construcció d'un llenguatge comú al voltant de les necessitats educatives entre els especialistes i els docents ha d'ajudar, sens dubte, a abordar-les.

4.2 Guia d'actuació i protocol de prevenció i gestió de situacions de violència entre iguals en l'àmbit educatiu.

La Llei orgànica 8/2021, de 4 de juny, de protecció integral a la infància i l'adolescència davant la violència (LOPIVI) encomana a les administracions educatives la tasca de regular els protocols d'actuació contra l'abús i el maltractament, l'assetjament escolar, el ciberassetjament, l'assetjament sexual, la violència de gènere, la violència domèstica, el suïcidi i l'autolesió, així com qualsevol altra manifestació de violència compresa en l'àmbit d'aplicació de la pròpia llei.

A més, concreta que els protocols han de determinar les actuacions a desenvolupar, els sistemes de comunicació i la coordinació dels i les professionals responsables de cada actuació". [...] " Així mateix, han de preveure actuacions específiques quan l'assetjament tingui com a motivació la discapacitat, problemes greus del neurodesenvolupament, problemes de salut mental, l'edat, prejudicis racistes o per lloc d'origen, l'orientació sexual, la identitat o l'expressió de gènere. De la mateixa manera, aquests protocols han de preveure actuacions específiques quan l'assetjament es porti a terme a través de les noves tecnologies o dispositius mòbils i s'hagi menyscabat la intimitat, la reputació o el dret a la protecció de dades personals de les persones menors d'edat".

El Consorci s'ha compromès a reforçar i contribuir a la prevenció, la detecció i la intervenció entesa dins d'un pla d'acció coordinat davant qualsevol tipus de violència que pugui detectar-se en l'entorn educatiu.

El maig de 2024, el Consorci ha elaborat una Guia d'actuació i protocol de prevenció i gestió de situacions de violència entre iguals en l'àmbit educatiu. És una concreció del Protocol del Departament d'Educació a la ciutat de Barcelona, i pretén desgranar els rols i responsabilitats de cada membre de la comunitat educativa, així com clarificar el circuit d'actuació que cal seguir en cada supòsit per tal de prevenir i combatre les situacions de violència. L'objectiu és protegir els/les infants i adolescents, defensar els seus drets i contribuir a un entorn de creixement positiu i respectuós, mitjançant mesures coordinades de prevenció i protecció.

La singularitat d'aquest protocol és l'abordatge de les violències des d'una mirada holística, si bé amb una intervenció més territorial i de més proximitat als centres, serveis educatius, alumnat i famílies, sempre amb la disponibilitat de l'Àrea d'Educació Inclusiva del Consorci en el suport i l'assessorament que els professionals educatius puguin requerir. La seva especificitat, precisament, rau en el fet que davant la detecció d'una situació de violència greu, el Consorci ha establert un circuit d'actuació per tal d'oferir l'acompanyament i l'assessorament als centres educatius, de manera immediata, alhora que es vetlla per accionar el procediment de comunicació i d'actuació davant les altres administracions implicades en el cas.

L'àmbit d'actuació del protocol inclou tot l'alumnat dels centres d'educació públics i concertats, des de l'etapa d'educació infantil fins a l'educació secundària obligatòria, de la ciutat de Barcelona.

05

Ensenyaments professionalitzadors

5. Pla Director d'Ensenyaments Professionalitzadors

El Pla Director d'Ensenyaments Professionalitzadors aplica el propòsit que el Departament d'Educació i l'Agència Pública de Formació i Qualificació Professionals de Catalunya han formulat a escala de país, i que es recolza en les oportunitats, dinàmiques i condicions que aporta la ciutat gràcies a l'impuls de l'Ajuntament de Barcelona. El Consorci d'Educació de Barcelona permet sumar recursos i sinergies de les dues administracions per fer-ho possible.

La proposta que suposa aquest Pla Estratègic es fonamenta en 5 pilars per aconseguir, efectivament, que aquest aprenentatge professionalitzador esdevingui palanca de canvi, innovació, inclusió i generació de talent. És a dir, una oferta pública de formació professional al servei de les necessitats i reptes dels sectors productius i capaç de projectar unes oportunitats professionals atractives i accessibles als i les joves de la ciutat.

Aquests pilars són:

- Agrupació dels ensenyaments en sectors professionals
- Desenvolupament d'un nou model de formació amb centres integrats
- Desenvolupament d'un nou model d'equipaments
- Treball en xarxa dels centres formatius
- Aliances estratègiques amb grans operadors públics i privats de cada sector.

Pilar 1. Sectors professionals

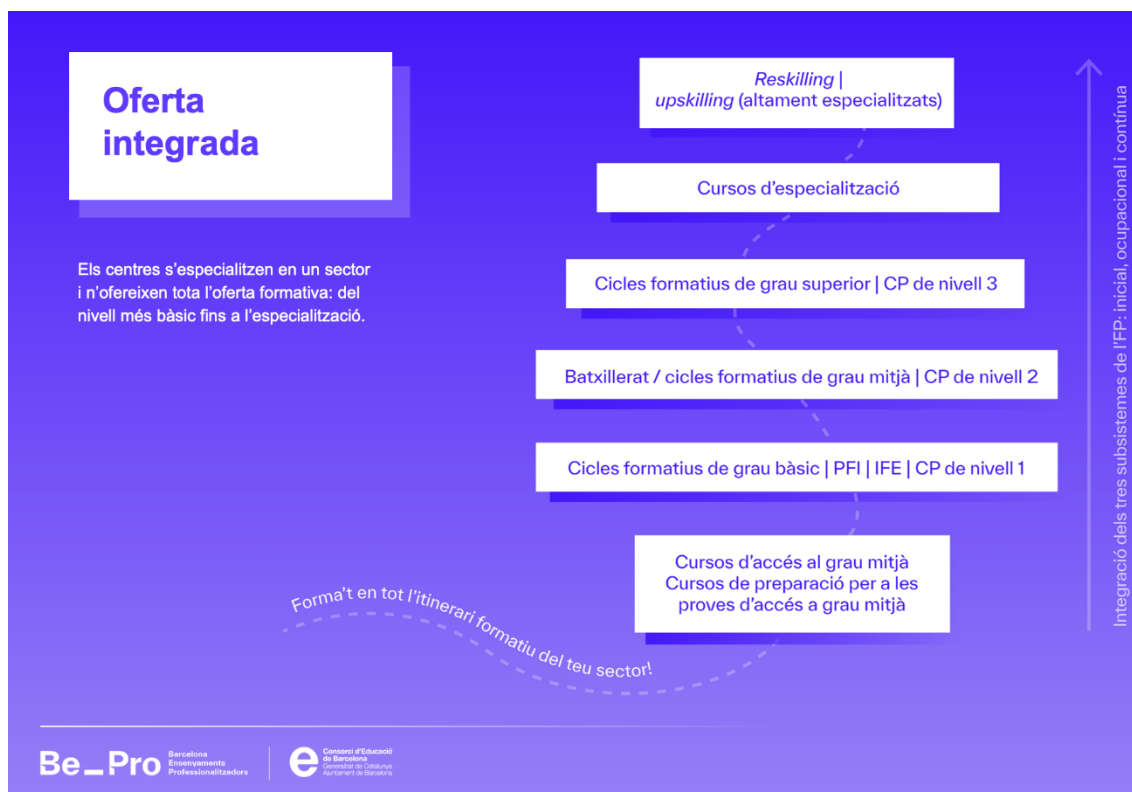


La formació s'agrupa en sectors professionals, seguint la proposta de reorganització en 11 Sectors ; 10 sectors que l'Agència Pública de Formació i Qualificació Professionals de Catalunya ha fet a nivell de país. S'hi suma un sector més, l'artístic, per incorporar en aquest ecosistema professionalitzador un sector i uns centres, els de la formació artística, amb una rellevància singular a Barcelona.

D'aquesta manera, els sectors es conceben com àrees estratègiques per a identificar les necessitats del teixit productiu i per donar-hi resposta. En contraposició al model preexistent, en el qual els àmbits estaven majoritàriament disgregats en diferents localitzacions i sovint un

mateix centre impartia ensenyaments d'àmbits distints, ara els diferents sectors professionals es concentren i, sempre que sigui possible i rellevant, es localitzen en hubs d'especialització.

Pilar 2. Un nou model de formació.



Els instituts ofereixen un itinerari complet, motivador i inspiracional que garanteix l'excel·lència des del nivell més bàsic fins a la formació més avançada.

La nova oferta especialitzada permet que cada jove pugui construir i definir el seu itinerari formatiu propi i pugui accedir, sigui el sector que sigui, des del seu nivell d'estudis.
(grafisme amb un esquema que sintetitza el Model Rombe)

És el que anomenem el Model Rombe, que cobreix des de la formació més bàsica fins a la formació més avançada. A més, la darrera Llei Estatal de la Formació Professional també contempla la integració de la formació per a persones aturades o la contínua per a la millora de les competències dels treballadors, que es pot impartir també en aquests centres de forma modular i complementària a la formació inicial.

Pilar 3. Un nou model d'equipaments.

Laboratoris, espais productius i expositius, equipaments digitalitzats, àgores, fòrums i zones de cafeteria i coworking o fins i tot viviers d'empreses, passen a formar part d'un registre d'espais diversos que enriqueix l'experiència formativa dels espais lectius com les aules i els tallers.

Aquests centres, ubicats estratègicament en la proximitat, o, fins i tot, dins dels mateixos hubs productius de la ciutat, com l'Institut dels Aliments a Mercabarna o l'Institut de Logística o el de Nàutica, al Port, fan visible un entorn formatiu directament vinculat amb l'entorn laboral i els reptes plantejats per les empreses.

Equipaments per a una experiència formativa cent per cent en espais que estimulen el treball col·laboratiu, el disseny crític, el prototipatge i el treball per projectes.

Pilar 4. Treball en xarxa.

S'han constituït xarxes de treball amb els i les professionals dels centres educatius que comparteixen oferta formativa en un mateix sector productiu. Són espais d'intercanvi de

coneixement, de formació i desenvolupament professional i de participació en la planificació de l'oferta, juntament amb l'administració, i d'informació dels estudis de prospectiva.

Be_Pro, acrònim de Barcelona Ensenyaments Professionalitzadors, és la marca creada per a identificar aquests espais de treball així com l'ecosistema de formació professional pública de la ciutat en el seu conjunt. BePro i les seves xarxes són, doncs, una palanca necessària per passar d'una mirada individualitzada i de competència dels centres cap a un model col·laboratiu que generi sinèrgies entre ells per orientar-se més i millor a les necessitats del sector i garantir, per tant, l'equivalència de les propostes formatives dels diferents centres d'un mateix àmbit professional.

La ciutat així es dota de centres equivalents, intel·ligents i interconnectats en àmbits que al seu torn volen esdevenir veritables campus de coneixement.

Pilar 5. Aliances.

Les aliances estratègiques amb grans operadors públics i privats de la ciutat són clau per oferir contingut i context de qualitat a la proposta formativa. A més prestigien la proposta i l'articulen amb les necessitats específiques del teixit productiu.

Les empreses participen en la formació de nous professionals, oferint la seva expertesa i monitorant l'aprenentatge, amb estades a l'empresa de professorat i alumnat i la promoció de la innovació i la recerca aplicada, la cessió d'espais i de materials. La formació pot canviar el tarannà del teixit productiu fent-lo més rellevant, més responsable amb el compromís local i global de canvi.

Epíleg: horitzó 2030

35 centres per a una nova FP



Aquest nou model es va començar a dissenyar l'any 2021, com un encàrrec del Consell de Direcció del Consorci i s'ha elaborat en diàleg amb les direccions dels centres que ofereixen ensenyaments professionalitzadors de la ciutat. Per l'any 2030, el pla contempla un total de 35 centres integrats de formació professionalitzadora públics d'excel·lència: 10 de titularitat municipal i 25 del departament.

Per fer possible aquest horitzó, ens trobem en un procés de reestructuració global de la formació professional de la ciutat. Una planificació que dibuixa un nou mapa de centres i de l'oferta tenint en compte tant les necessitats de Barcelona ciutat com, també, la seva dimensió metropolitana i de capital de país.

Dels 35 centres del pla director, la ciutat ja compta amb 29 d'acord amb el nou model, un dels quals amb menció de centres d'excel·lència. Aquests 29 centres són:

- Institut de Sostenibilitat i Medi Ambient (curs 23-24)
- Institut de l'Esport
- Institut Escola d'Hoteleria i Turisme de Barcelona
- Institut Mare de Déu de la Mercè
- Institut de Química i Biotecnologia
- Institut d'Indústria Sostenible
- Institut de Nàutica
- Institut dels Aliments de Barcelona
- Institut Escola del Treball
- Escola d'Art i Disseny Deia
- Escola d'Art La Industrial
- Escola d'Art i Disseny Llotja
- Escola Massana Centre d'Arts i Disseny;
- Institut de Comerç, Administració i Informàtica Poblenou
- Institut de Comerç, Administració i Turisme Lluïsa Cura
- Institut de Logística
- Institut Joan Brossa
- Institut Socioeducatiu i Esportiu Ferran Tallada
- Institut d'Estudis Socioeducatius Miquel Tarradell
- Institut de Salut i Atenció a les Persones Salvador Seguí
- Institut TIC (Curs 23-24)
- Institut Pedralbes
- Institut Tecnològic de Barcelona
- Escola de Mitjans Audiovisuals (EMAV)
- Institut de Tècniques Audiovisuals i de l'Espectacle (Curs 23-24)
- Institut Hospital del Mar d'FP Sanitària
- Institut Vall d'Hebron
- Institut Guineueta
- Institut Pont del Dragó

Quedaran, doncs, només 6 centres més per completar l'horitzó de 35 centres integrats que apunta el Pla Director i donar resposta, així, a les necessitats de formació professionalitzadora i alinear-se amb els reptes dels diversos sectors de la ciutat:

- Institut d'FP Sanitària en un àmbit hospitalari de referència.
- Transformació de l'oferta de l'Institut Anna Gironella de Mundet que donarà peu a dos grans projectes: Institut Tecnològic de la Moda Mundet de Barcelona a Sant Martí. Institut d'Indústria Intel·ligent Mundet de Barcelona a l'illa Mercedes
- Reorganització de l'Institut Vall d'Hebron que permetrà agrupar i ubicar-hi l'oferta d'estètica i bellesa en el nou Institut d'Imatge i Benestar de Barcelona;

- Nou Institut de Gastronomia i Restauració de Barcelona
- Nou Institut de Postobligatoris a l'actual Institut Pablo Ruiz Picasso

Es tracta d'un projecte ambiciós que suma l'esforç, la capacitat de canvi canviar imatge esportiva i el talent de tots i totes les professionals que treballem per a la formació professional a la ciutat i que farà que aquesta es transformi i evolucioni per nodrir de professionals qualificats el teixit productiu i també d'oportunitats atractives i accessibles als i les joves de la Barcelona metropolitana.

Per aquest curs s'han desplegat els següents centres:

- Sector de la creació artística: Institut de Tècniques Audiovisuals i de l'Espectacle de BCN (curs 2023-2024)
- Sector de l'energia i la sostenibilitat: Institut del Medi Ambient i la Sostenibilitat de Barcelona (curs 2023-24)
- Sector de la transformació digital: Institut TIC de Barcelona (2023-2024)

06

L'equip de professionals

6. L'equip de professionals

6.1 Plantilla del Consorci. Institució

Centres educatius	Total	Departament	Ajuntament	Consorci
Personal docent	10.325,4	9.347,0	978,4	
Suport docència	419,0	371,0	48,0	
Educadors/ores llars	62,0	62,0	0,0	
Personal d'administració i serveis	879,0	573,0	306,0	
Total	11.685,4	10.353,0	1.332,4	0,0
Serveis educatius i serveis centrals				
Personal docent serveis educatius	387,0	359,0	28,0	
Suport de docència de serveis educatius	47,0	46,0	1,0	
Personal d'administració i serveis de serveis educatius	25,0	17,0	8,0	
Inspecció	43,0	43,0	0,0	
Personal tècnic i docent de serveis centrals	43,0	0,0		43,0
Personal d'administració i serveis de serveis centrals	201,5	0,0		201,5
Total	746,5	465,0	37,0	244,5
Total personal	12.431,9	10.818,0	1.369,4	244,5

6.2 Plantilla del Consorci. Destí

Destí	Personal docent	Atenció educativa	Administració i serveis	Plantilla
Llars d'infants	0	62	62	62
Primària	4.304	269	349	4.922
Secundària	3.338,5	85	284	3.708
Postobligatòria	1.734,5	17	107,5	1.859
Educació de persones adultes	214,5	4	47,5	274,5
Ensenyaments artístics	391,4	2	41	434,4
Escoles d'idiomes	179		30	209
Educació especial	150,5	46	28	224,5
Inspecció educativa	43	-	-	43
Total centres educatius	10.355,4	485	841,5	11.736,4

Educació i territori	CRP	46
	CdA	4
	ELIC	18
	Mentors digitals	13
	OME	10
	Gestió territorial	9
	Total	100
Educació inclusiva	EAP	166
	SEEM	6
	CREDAC	101
	CREDV	28
	CESIRE	2
	Atenció domiciliària	9
	Aules hospitalàries	22
	UAO	23
	PROA+	1
	Dinamització	6
	Coordinació territorial	17
	Total	381
	Pla Jove	18
Serveis centrals	196,5	
Total serveis educatius, centrals i altres	695,5	

Total centres educatius	11.736,4
Total serveis educatius, centrals i altres	695,5
Total personal	12.431,9

07

Aniversaris de centres

7. Aniversaris de centres

7.1 Centenari de l'Escola Parc del Guinardó

L'Escola Parc del Guinardó ha celebrat el seu centenari durant el curs 2023-2024 amb tota la seva comunitat educativa i representants d'alumnes i professors que han passat per les seves aules al llarg de la història.

Amb el nom inicial d'Escola de Bosc de Guinardó, l'escola es va posar en marxa el 1923 com un centre a l'aire lliure que acollia infants amb malalties respiratòries, fills i filles de famílies treballadores. Juntament amb l'Escola de Bosc de Montjuïc (1914) i l'Escola del Mar (1922), forma part del pla de creació d'escoles públiques de l'Ajuntament de Barcelona del 1916. Inspirada en la filosofia iniciada a finals del segle XIX de l'Escola Nova, respon a l'arribada d'un corrent pedagògic d'escoles a l'aire lliure que estava preocupat per la manca de salut i higiene dels infants de les ciutats i que s'havia implantat en escoles alemanyes, franceses i nord-americanes.

Dolors Palau, deixeble de Rosa Sensat i mestra de l'Escola de Bosc, en va ser la directora durant quaranta anys. L'Escola Parc del Guinardó va ser la primera escola pública mixta de la ciutat i seguia els principis pedagògics moderns i innovadors dels mètodes Decroly, Montessori i Jacques-Dalcroze, que van fer de l'Escola Parc del Guinardó una escola molt diferent de la resta.

Amb la higiene escolar i l'alimentació sana com a prioritats, des del començament l'educació artística va ser un dels pilars fonamentals de l'escola, juntament amb la formació integral de la persona i l'educació basada en els fets i les experiències. Posava l'alumne com a centre del sistema educatiu, donava molta importància a les activitats a la natura i a l'observació a l'aire lliure, i potenciava la creativitat, la plàstica, la música i la dansa, l'educació física, els treballs manuals, l'esperit crític i els interessos de l'infant, entre altres aspectes.

Juntament amb l'Escola de Bosc i l'Escola del Mar —totes tres escoles experimentals del Patronat Escolar de l'Ajuntament de Barcelona—, es va convertir en un centre de prestigi i de recerca pedagògica que atreia la visita de pedagogs de tot Europa.

Després de la guerra civil, amb l'inici del franquisme, l'Escola Parc del Guinardó va aconseguir ser reconeguda com a escola especial, a ple aire i de formació domèstica, per integrar-se, a partir del 1961, en el Patronat Municipal Escolar i ser absorbida per l'estat. De manera sorprenent, fins al 1966 i en el marc de diferents contextos polítics, va poder continuar funcionant amb la direcció de Dolors Palau i el mateix equip docent, cosa que en va permetre la continuïtat pedagògica i cultural i la va convertir en un oasi de catalanitat i civilitat.

Situada a la falda de la muntanya del Guinardó i dotada d'un ampli espai exterior amb una zona de bosc, l'Escola Parc del Guinardó és una escola petita molt lligada al seu entorn que manté l'esperit i els principis pedagògics innovadors dels seus inicis. Ha format part de programes d'innovació com ara Escola Verda, Xarxes per al Canvi i la Xarxa de Competències Bàsiques del Departament d'Educació, i continua tenint com a pilars del seu projecte educatiu l'educació artística —la música, la dansa, la plàstica i el teatre— i les activitats a la natura i l'aire lliure.

L'escola actualment té una línia d'infantil i primària (3-12 anys) amb 215 alumnes i un equip docent de 20 persones.

7.2 50+1 anys de l'Escola Àgora

L'Escola Àgora, ubicada al carrer del Marne, 2, al barri de la Guineueta, ha celebra el cinquantè més un aniversari amb el lema "50+1", ja que va ser l'any passat quan l'escola va arribar al mig segle, però les obres que s'hi estaven fent van impossibilitar que es pogués dur a terme la celebració.

L'Escola Àgora s'ha convertit en un referent de la gestió de la convivència i han estat nombroses les escoles que l'han visitat per conèixer-ne l'expertesa en aquest àmbit. La biblioteca és un altre pilar del projecte del centre.

L'Escola Àgora va néixer quan, a causa del *baby-boom*, hi havia necessitat de generar noves places d'escolarització al barri de la Guineueta. La creació de l'escola està molt lligada a la reivindicació veïnal, molt important en aquest barri. Fins al 1997 el centre portava el nom de Felipe II; va ser llavors quan, a través d'una votació de l'alumnat, es va optar per Àgora, un nom que reflecteix un espai democràtic i participatiu.

7.3 50 anys de de l'Escola Enric Granados

L'Escola Enric Granados, situada al barri de la Marina ha celebrat mig segle d'història amb tota la seva comunitat educativa.

L'Escola Enric Granados és un centre profundament arrelat al barri, cosa que es pot comprovar amb les moltes entitats que s'afegeixen a la celebració de l'escola com a part indispensable de la comunitat educativa". La vinculació del centre amb el territori és patent des del mateix naixement, conseqüència de la reivindicació veïnal. Oriol Granados, historiador especialitzat en el barri de la Marina, ha investigat com la projecció inicial de blocs de pisos, l'any 1973, a l'actual espai que ocupa l'escola, va desencadenar un seguit de protestes veïnals que exigien un equipament educatiu i que finalment van fer possible l'Escola Enric Granados.

Un dels objectius principals de l'escola és aconseguir la igualtat d'oportunitats per a tots els infants del centre. Això ho fan a través d'un projecte inclusiu i basat en l'art com a element vertebrador: "Considerem que l'art ens iguala a tots i que serveix com a disparador de diverses propostes educatives que són útils per incloure tot l'alumnat en les dinàmiques escolars".

7.4 50 anys de l'Escola Josep Maria de Sagarra

L'Escola Josep Maria de Sagarra, situada al districte de Gràcia, ha celebrat el seu cinquantè aniversari amb un acte festiu obert a tota la seva comunitat educativa i als exalumnes i extrebballadors del centre. AFA, alumnat i professionals de l'escola han organitzat una exposició, diversos tallers i photocalls.

L'Escola Josep Maria de Sagarra va ser, durant un llarg període de temps, un centre amb alts índex de segregació i, per tant, amb una composició social que no reflectia la realitat de la seva zona educativa. El projecte educatiu, compromès amb l'equitat, la inclusió i l'aprenentatge, juntament amb les polítiques de distribució equilibrada de l'alumnat, han capgirat aquesta situació. Actualment, l'Escola Josep Maria de Sagarra és un centre volgut i arrelat al barri.

El centre ha participat en el programa Magnet, una iniciativa conjunta del Departament d'Educació i la Fundació Bofill gràcies al qual s'estableix col·laboració entre una institució de referència a la ciutat (en aquest cas, el MACBA) amb un centre educatiu. Des d'aleshores, l'art contemporani ha passat a ser l'eix vertebrador del projecte educatiu de l'escola i, a més, ha portat l'equip docent a implementar noves estructures pedagògiques i organitzatives.

És per aquest motiu que l'art i la ciència són dos pilars fonamentals del centre, dues disciplines que s'interrelacionen. Un altre eix fonamental de l'escola és l'autonomia de l'alumnat. Un bon exemple és la creació del Consell dels Infants, un òrgan intern escolar a través del qual l'alumnat és part activa en algunes decisions del centre.

7.5 50 anys de l'Escola Mestre Morera

L'Escola Mestre Morera celebra el cinquantè aniversari en un moment de canvi. A partir del curs 2024-2025, s'incrementarà l'oferta educativa de Zona Nord a través de la transformació de les quatre escoles del territori (l'Escola Elisenda de Montcada, l'Escola Ferrer i Guàrdia, l'Escola Ciutat Comtal i l'Escola Mestre Morera), que passaran a ser instituts escola. Ja s'han pogut

constatar els primers fruits d'aquesta intervenció: s'ha passat d'una mitjana, en els darrers sis cursos, del 56 % de famílies que triaven cursar la secundària a la zona a un 85 % d'alumnat que opta per quedar-s'hi, segons les dades de la preinscripció actual.

Un dels pilars del projecte educatiu de l'escola, nascuda arran de la reivindicació veïnal, és el tractament de les emocions de l'alumnat. A més d'una acció tutorial sòlida i una gestió de la participació de les famílies basada en la confiança, destaquen els 15 minuts de "consciència plena" que els 130 alumnes de primària dediquen a la tornada de l'esbarjo.

L'Escola Mestre Morera treballa, en bona part, per projectes, i dona molta rellevància a la llengua, sobretot a l'oralitat. Cada any es treballa un tema de manera transversal que es tria en funció de dels aspectes millorables que els mestres detecten en l'alumnat.

A partir del proper curs, l'escola esdevindrà un institut escola.

08

El pressupost

8. El pressupost

8.1. Ingressos i despeses

Ingressos

	Liquidació 2022	Liquidació 2023	Liquidació 2024
Capítol III. Taxes, venda de béns i serveis i altres ingressos	4.003.179 €	4.345.613 €	4.809.738,84 €
Capítol IV. Transferències corrents	206.392.103 €	207.524.943 €	232.137.908,34€
- <i>Generalitat de Catalunya</i>	114.585.917 €	132.963.819 €	146.642.147,95€
- <i>Ajuntament de Barcelona</i>	91.795.618 €	74.556.380 €	85.491.801,39 €
- <i>Unió Europea</i>	0 €	0 €	0 €
- <i>Altres entitats</i>	10.567 €	4.744 €	3.959,00 €
Capítol V. Ingressos patrimonials	0 €	0 €	0 €
Capítol VI. Alienació d'inversions reals	48.540.752 €	51.050.580 €	57.287.958,09 €
- <i>Generalitat de Catalunya</i>	7.041.929 €	18.750.580 €	10.452.999,57 €
- <i>Ajuntament de Barcelona</i>	41.498.823 €	32.300.000 €	46.834.958,52 €
- <i>Diputació de Barcelona</i>	0 €	0 €	0 €
Capítol VII. Transferències corrents	0 €	0 €	0 €
Capítol VIII. Variació d'actius financers	0 €	11.525 €	0 €
Total	258.936.034 €	294.862.077 €	290.094.483,79

Despeses

	Liquidació 2022	Liquidació 2023	Liquidació 2024
Capítol I. Remuneracions del personal	76.739.728 €	84.591.895 €	88.974.156,47 €
Capítol II. Béns corrents i serveis	87.838.981 €	85.742.099 €	86.581.445,44 €
Capítol III. Despeses financeres	0 €	0 €	0 €
Capítol IV. Transferències corrents	40.519.949 €	59.764.137 €	65.882.003,90 €
Capítol VI. Inversions	44.223.532 €	60.058.586 €	54.819.046,82 €
Capítol VII. Transferències de capital	0 €	0 €	0 €
Capítol VIII. Variació d'actius financers	90.000 €	0 €	0 €
Total	249.412.190 €	290.156.808 €	296.256.652,63

8.2. Despeses per tipus de centre

Despesa per tipus de centre*

	Liquidació 2022	Liquidació 2023	Liquidació 2024
Infantil, primària i educació especial	103.537.085,92 €	108.667.048,27 €	109.598.466,43 €
Secundària, formació professional, artístics, adults	60.158.656,24 €	74.501.783,12	76.457.265,47 €
Serveis educatius i innovació educativa	2.602.642,84 €	3.791.873,27 €	3.138.551,14 €
Privats concertats	15.929.704,26 €	28.289.628,48 €	31.086.670,01 €
Administració i estructura del Consorci	22.409.276,25 €	22.112.507,74 €	23.410.447,76 €
Total	204.637.365,51 €	237.362.840,88 €	243.691.400,81 €

* Sense comptar les inversions.

09

La governança

9. La governança

9.1. Consell de Direcció

Les seves funcions es defineixen a l'article 10 dels Estatuts aprovats en el Decret 84/2002, de 5 de febrer, de constitució del Consorci d'Educació de Barcelona. En aquest decret es defineix el Consell de Direcció com l'òrgan de govern superior del Consorci.

El curs 2023-2024, els membres del Consell de Direcció han estat els següents:

Presidenta

Sra. Anna Simó i Castelló
Consellera d'Educació de la Generalitat de Catalunya

Vicepresidenta

Sra. Maria Eugènia Gay Rosell
Sisè tinent d'alcaldia de Cultura, Educació, Ciència i Comunitat de l'Ajuntament de Barcelona

Vocals en representació de la Generalitat de Catalunya

Sr. Pere Masó Anglada
Delegat d'Educació de Barcelona

Sra. Dolors Collell Surinyach
Directora general de Professorat i Personal de Centres Públics

Sra. Raquel Garcia i Sevilla
Directora general d'Atenció a la Família i a la Comunitat Educativa

Sra. Patrícia Gomà Pons
Secretària general d'Educació
*Substituïda el novembre de 2023 pel Sr. Joan Rabasseda Ferrer

Sr. Ignasi Garcia Plata
Secretari de Polítiques Educatives

Vocals en representació de l'Ajuntament de Barcelona

Sr. Josep Luís Franco Rabell
Regidor d'Educació
*Substituït de novembre de 2023 a març de 2024 pel Sr. Joan Ramon Riera Alemany

Sra. Raquel Gil Eiroá
Regidora de Promoció Econòmica i Treball

Sra. Sara Jaurrieta Guarner
Gerenta de l'Àrea de Cultura, Educació, Ciència i Comunitat

Gerenta

Sra. Mercè Massa Rincón

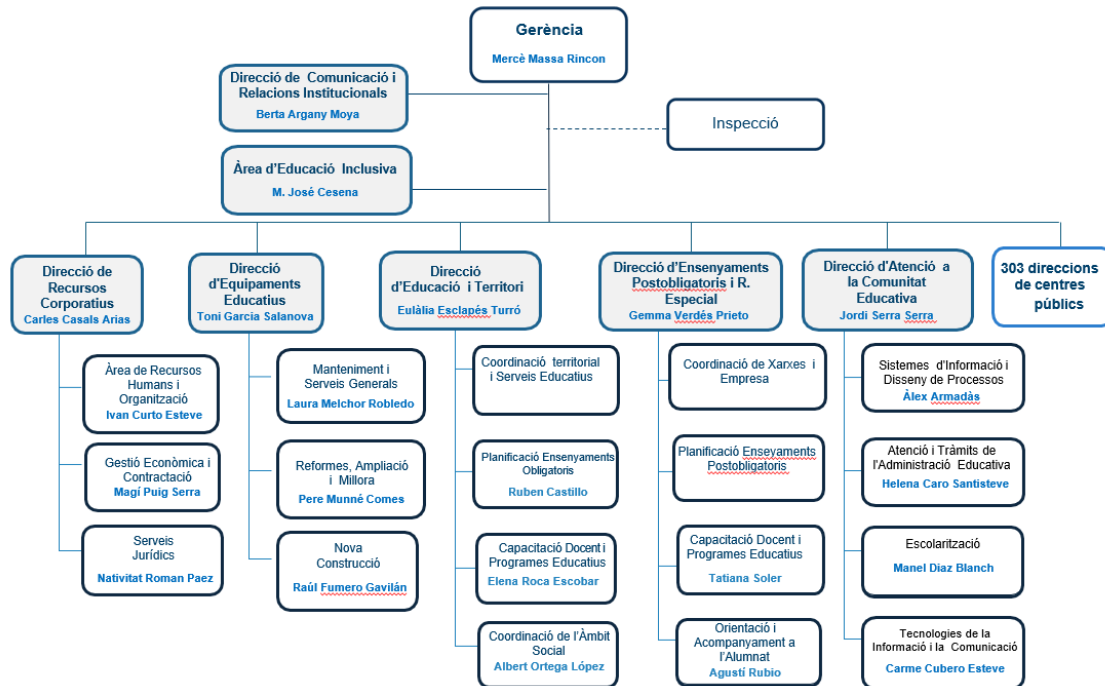
Interventora

Sra. Carolina Pardo Miguel

Secretari

Sr. Carles Casals Arias

9.2. Estructura executiva



10

Els centres

10. Els centres

10.1 Nous centres, transformacions i tancaments

10.1.1 Nou Institut Vallcarca

El curs 2023-2024 s'ha posat en marxa el nou Institut Vallcarca, al Districte de Gràcia. És un centre de dues línies i provisionalment s'ubicarà a l'equipament de l'Escola Pare Poveda, fins que no estigui finalitzada la construcció definitiva del seu equipament.

10.1.2 Incorporació a la xarxa pública de l'Escola El Sagrer i l'Institut Escola Sant Felip Neri

Pel que fa a l'oferta pública, hi ha dos centres més que el curs passat per la incorporació a la xarxa pública de l'Escola Sant Felip Neri a Ciutat Vella (Institut Escola Sant Felip Neri) i l'Escola Mare de Déu de la Soledat a Sant Andreu (Escola Segre). Totes dues donaran resposta així a la necessitat d'escola pública en els districtes respectius i s'avançarà en la necessitat d'equilibri entre el nombre de residents i l'oferta d'educació incrementant el pes de la pública.

10.1.3 Tancament de l'Escola Nostra Senyora del Carme

L'Escola Nostra Senyora del Carme va comunicar al Consorci d'Educació el cessament de la seva activitat de cara al curs 2023-2024 per pèrdua d'alumnat. Per garantir l'escolarització del seu alumnat actual en centres de proximitat i perquè les famílies poguessin escollir entre les vacants disponibles abans del procés de preinscripció, a principis de febrer es va obrir un procés extraordinari en el que van participar un total de 144 alumnes dels 147 matriculats al centre.

Tots els alumnes que van presentar sol·licitud van ser assignats a l'escola demanada en primera opció.

01. Ciutat Vella

Escoles -----

Escola Alexandre Galí
Escola Baixeras
Escola Castella
Escola Cervantes
Escola Collaso i Gil
Escola Drassanes
Escola Mediterrània
Escola Milà i Fontanals
Escola Parc de la Ciutadella
Escola Pere Vila
Escola Rubén Darío

Instituts Escola -----

Institut Escola Elisabets

Instituts -----

Institut Joan Salvat i Papasseit
Institut Milà i Fontanals
Institut Miquel Tarradell
Institut Pau Claris
Institut Verdaguer
Institut de Logística de Barcelona
Institut de Nàutica de Barcelona
Institut Narcís Monturiol
Institut Bonanova FP Sanitària

Escoles d'art i EOI -----

EA Massana
EOI de Barcelona

Formació de persones adultes -----

CFA Barceloneta
CFA Barri Gòtic
CFA Francesc Layret
CFA Manuel Sacristán
CFA Maria Rubies

02. L'Eixample

Escoles -----

Escola 9 Graons
Escola Aldana
Escola Auró
Escola Carlit
Escola de la Concepció
Escola dels Encants
Escola Diputació
Escola Els Llorers
Escola Entença
Escola Ferran Sunyer
Escola Fort Pienc
Escola Frutuós Gelabert
Escola Gaia
Escola Joan Miró
Escola Mallorca
Escola Ramon Llull
Escola Tabor
Escola Xirinacs

Instituts Escola -----

Institut Escola Eixample
Institut Escola Londres
Institut Escola Sicília

Instituts -----

Institut Angeleta Ferrer
Institut Ernest Lluch
Institut Fort Pius
Institut Jaume Balmes
Institut Poeta Maragall
Institut Viladomat
Institut Escola del Treball
Institut Lluïsa Cura

Escoles d'art i EOI -----

EA La Industrial

Formació de persones adultes -----

CFA Can Batlló
CFA Pere Calders

03. Sants-Montjuïc

Escoles bressol i Llars -----

LLA La Gavina

Escoles -----

Escola Bàrkeno
Escola Barrufet
Escola Cal Maiol
Escola Can Clos
Escola Cavall Bernat
Escola de Bosc de Montjuïc
Escola El Polvorí
Escola Enric Granados
Escola Francesc Macià
Escola Gayarre
Escola Jaume I
Escola La Muntanyeta
Escola Lluís Vives
Escola Mossèn Jacint Verdaguer
Escola Pau Vila
Escola Poble-sec
Escola Pràctiques
Escola Ramon Casas
Escola Seat
Escola Tres Pins

Instituts Escola -----

Institut Escola Arts

Instituts -----

Institut Bosc de Montjuïc
Institut Consell de Cent
Institut Lluís Domènech i Montaner
Institut Lluís Vives
Institut Montjuïc
Institut de Sants
Institut XXV Olimpíada
Institut de l'Esport de Barcelona
Institut dels Aliments de Barcelona
Institut Mare de Déu de la Mercè
Institut Mitjans Audiovisuals

Escoles d'art i EOI -----

EOI Barcelona V

Formació de persones adultes -----

CFA Sants-Sant Raimon de Penyafort

04. Les Corts

Escoles -----

Escola Anglesola
Escola Barcelona
Escola Duran i Bas
Escola Ítaca
Escola Lavínia
Escola Pau Romeva

Instituts Escola -----

Institut Escola Tres Fonts de les Corts

Instituts -----

Institut Les Corts
Institut Pedralbes

Formació de persones adultes-----

CFA Les Corts

05. Sarrià-Sant Gervasi

Escoles -----

Escola Dolors Monserdà-Santapau
Escola Els Xiprers
Escola Nabí
Escola Orlandai
Escola Poeta Foix
Escola Tàber

Instituts Escola -----

Institut Escola Costa i Llobera
Institut Escola Projecte

Instituts -----

Institut Josep Serrat i Bonastre
Institut Menéndez y Pelayo
Institut Montserrat

Educació Especial -----

CEE Municipal Vil·la Joana

Escoles d'art i EOI -----

EA Llotja
Escola Superior de Disseny i d'Arts
Plàstiques
EOI Barcelona III

Formació de persones adultes -----

CFA Rius i Taulet

06. Gràcia

Escoles -----

Escola Baldiri Reixac
Escola Josep Maria de Sagarra
Escola Josep Maria Jujol
Escola La Farigola de Vallcarca
Escola La Sedeta
Escola L'Univers
Escola Mas Falcó
Escola Montseny
Escola Patronat Domènech
Escola Pau Casals-Gràcia
Escola Reina Violant
Escola Rius i Taulet
Escola Sagrada Família Gràcia
Escola Teixidores de Gràcia
Escola Turó del Cargol

Instituts -----

Institut La Sedeta
Institut Montserrat Roig
Institut Vallcarca
Institut Vila de Gràcia

07. Horta-Guinardó

Educació Especial -----

CEE Folch i Camarasa
CEE La Ginesta

Escoles -----

Escola Àngels Garriga
Escola Arc Iris
Escola Baloo
Escola de les Aigües
Escola del Mar
Escola El Carmel
Escola Els Pins
Escola Estel-Guinardó
Escola Font d'en Fargas
Escola Heura
Escola Mare de Déu de Montserrat
Escola Mare Nostrum
Escola Mas Casanovas
Escola Parc del Guinardó
Escola Pau Casals
Escola Pit-Roig
Escola Torrent de Can Carabassa
Escola Torrent d'en Melis

Instituts Escola -----

Institut Escola Coves d'en Cimany
Institut Escola Mirades

Instituts -----

Institut Anna Gironella de Mundet
Institut Francisco de Goya
Institut Joan Brossa
Institut Narcís Monturiol
Institut Teresa Pàmies
Institut Vall d'Hebron
Institut Ferran Tallada

Escoles d'art i EOI

EOI Barcelona - Guinardó
EOI Barcelona-Vall d'Hebron

Formació de persones adultes

CFA El Carmel
CFA Guinardó

08. Nou Barris

Escoles bressol i Llars -----

LLA L'Airet

Escoles -----

Escola Àgora
Escola Calderón de la Barca
Escola Ciutat Comtal
Escola El Turó
Escola Elisenda de Montcada
Escola Ferrer i Guàrdia
Escola Marinada
Escola Marta Mata
Escola Mercè Rodoreda
Escola Mestre Morera
Escola Palma de Mallorca
Escola Santiago Rusiñol
Escola Splai
Escola Tibidabo
Escola Timbaler del Bruc
Escola Tomàs Moro
Escola Víctor Català

Instituts Escola -----

Institut Escola Antaviana
Institut Escola El Molí
Institut Escola Trinitat Nova
Institut Escola Turó de Roquetes

Instituts -----

Institut Barcelona-Congrés
Institut Flos i Calcat
Institut Josep Pla
Institut La Guineueta
Institut Manuel Carrasco i Formiguera
Institut Nou Barris
Institut Pablo Ruiz Picasso
Institut Valldemossa
Institut Escola d'Hoteleria i Turisme de Barcelona
Institut Tecnològic de Barcelona

Educació Especial -----

CEE Josep Pla

Escoles d'art i EOI -----

EA Deià
Institut Escola Artístic Oriol Martorell

Formació de persones adultes -----

AFA Ciutat Meridiana
CFA Canyelles
CFA Freire
CFA Madrid
CFA Prosperitat

09. Sant Andreu

Escoles bressol i Llars -----

LLA El Mar

Escoles -----

Escola Baró de Viver
Escola Can Fabra
Escola Congrés-Indians
Escola Doctor Ferran i Clua
Escola Els 30 Passos
Escola Emili Juncadella
Escola Eulàlia Bota
Escola Ignasi Iglésias
Escola La Maquinista
Escola L'Estel
Escola Mestre Enric Gibert i Camins
Escola Molí de Finestrelles
Escola Octavio Paz
Escola Pegaso
Escola Pompeu Fabra
Escola Segre
Escola Turó Blau

Instituts Escola -----

Institut Escola El Til·ler
Institut Escola Rec Comtal

Instituts -----

Institut Doctor Puigvert
Institut Dolors Aleu
Institut La Sagrera Sant Andreu
Institut L'Alzina
Institut Martí Pous
Institut Príncep de Viana
Institut Vapor del Fil
Institut de Sostenibilitat i Medi Ambient de Barcelona

Educació Especial -----

CEE El Nus
CEE Pont del Dragó

Formació de persones adultes -----

CFA Bon Pastor
CFA Pegaso
CFA Trinitat Vella

10. Sant Martí

Escoles bressol i Llars -----

LLA Cascavell
LLA El Vuit

Escoles -----

Escola Antoni Balmanya
Escola Antoni Brusi
Escola Auditori
Escola Bac de Roda
Escola Bogatell
Escola Brasil
Escola Casas
Escola Catalònia
Escola Concepción Arenal
Escola Dovella
Escola Eduard Marquina
Escola Els Horts
Escola Els Porxos
Escola Fluvià
Escola Joaquim Ruyra
Escola La Caixa
Escola La Farigola del Clot
Escola La Flor de Maig
Escola La Llacuna del Poblenou
Escola La Mar Bella
Escola La Palmera
Escola La Pau
Escola L'Arc de Sant Martí
Escola L'Arenal de Llevant
Escola Les Acàcies
Escola Miralletes
Escola Pere IV
Escola Poblenou
Escola Prim
Escola Provençals
Escola Rambleta del Clot
Escola Sant Martí
Escola Vila Olímpica

Instituts -----

Institut Barri Besòs
Institut Bernat Metge
Institut Caterina Albert
Institut El Joncar
Institut Front Marítim
Institut Icària
Institut Infanta Isabel d'Aragó
Institut Joan d'Àustria
Institut Maria Espinalt
Institut Moisès Broggi
Institut Quatre Cantons
Institut Salvador Espriu
Institut d'Indústria Sostenible de Barcelona
Institut Poblenou

Institut Salvador Seguí
Institut TIC de Barcelona

Educació Especial -----

CEE Concha Espina

Escoles Oficials d'Idiomes -----

EOI Barcelona IV

Formació de persones adultes -----

AFA La Pau
CFA Concepció Arenal
CFA El Clot
CFA La Verneda
CFA Montserrat Roig
CFA Palau de Mar