

# 07

---

## Tancament de les inversions del 2020, Actuacions vacances de Nadal

# Tancament inversions 2020

CEB	2020
DOTACIONS PIM MUNICIPAL	47.169.723
RAMS (INCLOSA APORTACIÓ DIBA I ACORD MUNICIPAL ESQUERRA REPUBLICANA)	20.270.225
RAMS REFUGIS CLIMÀTICS	2.524.427
GRANS ACTUACIONS (GA)	13.617.253
GA-TRANSFORMACIÓ IE EL TIL.LER	
GA-TRANSFORMACIÓ IE ARTS	131.509
GA-TRANSFORMACIÓ IE ANTAVIANA	1.668.118
PLA DE BARRIS (PDB)	1.841.726
PDB-TRANSFORMACIÓ IE TRINITAT NOVA	958.592
NOVA CONSTRUCCIÓ-ESCOLA ANGLESO LA 20% s/5.010.000. CONVENI	338.364
NOVA CONSTRUCCIÓ-ESCOLA ENTENÇA.CONSTRUCCIÓ PROVISIONAL 2	2.156.543
MOBILIARI INFANTIL	1.220.875
RAMS IMEB (INCLOSA APORTACIÓ DIBA I ACORD MUNICIPAL ESQUERRA REPUBLICANA)	1.707.478
GRANS ACTUACIONS IMEB (GA)	234.613
RAMS CONVENI AJBCN (52M)	500.000
DOTACIONS DEPARTAMENT EDUCACIÓ	13.046.593
RAMS	3.500.000
NOVA CONSTRUCCIÓ (ESCOLA ANGLESO LA 80%). CONVENI (En execució CEB)	2.784.917
NOVA CONSTRUCCIÓ (ESCOLA LA MAQUINISTA 100%) (En execució CEB)	3.990.827
NOVA CONSTRUCCIÓ INSTITUT VALLCARCA. (Dot: 7.182.000€ I 3-2L)	
NOVA CONSTRUCCIÓ INSTITUT LA SAGRERA-SANT ANDREU 4-3L. (Dot: 8.032.500€ I 4-3L)	
NOVA CONSTRUCCIÓ INSTITUT-ESCOLA 30 PASSOS 2-2L. (Dot: 6.189.750€ E)	
NOVA CONSTRUCCIÓ INSTITUT-ESCOLA CAL MAIOL 2-2L. (Pendent subrogació) (Dot: 8.893.571,15€ IE 2L)	
NOVA CONSTRUCCIÓ INSTITUT ANGELETA FERRER (En execució INFRA.CAT)	2.770.849
<b>TOTAL</b>	<b>60.216.315</b>

# NOVA CONSTRUCCIÓ

## 4 centres

- 3 escoles
- 1 institut

**11.296.971,98 € (2020)**



Centre	Districte	Actuació	Import final	Import 2020
Escola Entença (provisional2)	02.Eixample	Nou centre provisional (escola 2 línies)	2.156.543,00 €	2.156.543,00 €
Institut Angeleta Ferrer (Infra.cat)	02.L'Eixample	Nou institut 3-2 línies	6.560.151,47 €	2.770.849,00 €
Escola Anglesola	04.Les Corts	Nova escola 2 línies	6.391.503,57 €	2.717.808,98 €
Escola La Maquinista	09.Sant Andreu	Nova escola 2 línies	6.536.278,48 €	3.651.771,00 €

# Escola Entença

Actuació:

**Nova ubicació provisional de l'escola actual de 2 línies**

Ubicació:

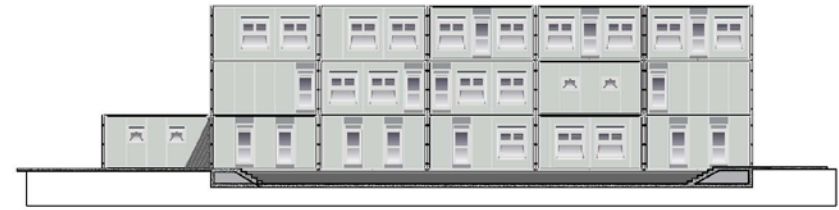
**Carrer Provença (interior La Model).  
Eixample**

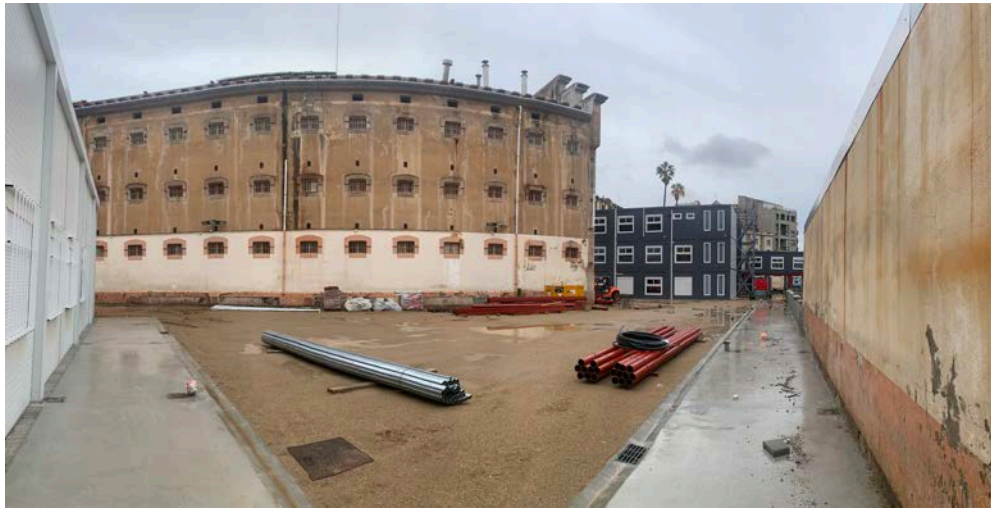
Superfície construïda final equipament:  
**2.425,66 m<sup>2</sup>**

Dotació econòmica:  
**2.156.543,00 €**

Finalització:

**Curs 2021-22**





# Institut Angeleta Ferrer

Actuació:

**Nou institut de 3-2 línies**

Ubicació:

**Carrer Marina, 193-195. Eixample**

Superfície construïda final equipament:

**4.875,32 m<sup>2</sup>**

Dotació econòmica:

**6.560.151,47 €**

Finalització:

**Curs 2022-23**



TÍTOL DEL PROJECTE:  
NOVA CONSTRUCCIÓ DE L'IES ANGELETA FERRER.

EMPLAÇAMENT:  
C. Marina, 193-195 (08013) Barcelona  
Districte L'Eixample

OBJECTE DEL PROJECTE:  
El present projecte és la "Nova construcció de l'IES Angeleta Ferrer" situat al carrer Marina 193-195, cantonada amb el carrer del Consell de Cent, al districte 2 (Eixample), 08013 Barcelona.  
L'edifici serà de tipus docent, un Institut d'Educació Secundària (IES) tipus 3/2, amb 3 línies d'ESO i 2 línies de batxillerat. Tindrà com objectiu acollir a un nombre aproximat de 500 alumnes.

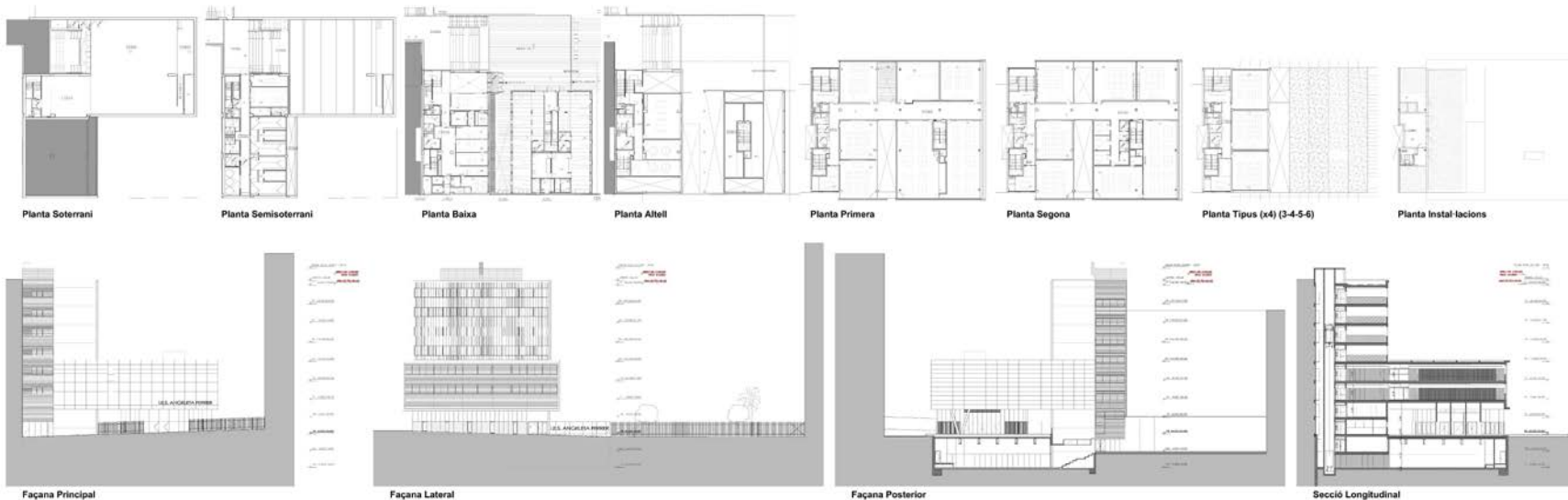
**SUPERFÍCIES CONSTRUÏDES**

PLANTA	CONSTRUÏDA	50% PORXOS, TERRASSES	TOTAL
Soterrani	540.61 m <sup>2</sup>		540.80 m <sup>2</sup>
Semisoterrani	298.99 m <sup>2</sup>		298.99 m <sup>2</sup>
Baixa	623.56 m <sup>2</sup>	139.51 m <sup>2</sup>	693.32 m <sup>2</sup>
Altell	381.06 m <sup>2</sup>		381.06 m <sup>2</sup>
Primera	825.09 m <sup>2</sup>		825.09 m <sup>2</sup>
Segona	796.82 m <sup>2</sup>		796.82 m <sup>2</sup>
Tipus (x4)	304.17 m <sup>2</sup> (x4)		1216.68 m <sup>2</sup>
Instal·lacions	123.86 m <sup>2</sup>		123.86 m <sup>2</sup>
<b>TOTAL SUPERFÍCIE CONSTRUÏDA:</b>			<b>4875.32 m<sup>2</sup></b>

**SUPERFÍCIES URBANITZADES**

LOCALITZACIÓ	SUPERFÍCIE URBANITZADA
Planta baixa**	249.38 m <sup>2</sup>
Planta semi-soterrani (Pista poliesportiva)	1062.25 m <sup>2</sup>
Planta soterrani (Pati gimnàs)	61.61 m <sup>2</sup>
<b>TOTAL SUPERFÍCIE URBANITZADA</b>	<b>1373.24 m<sup>2</sup></b>

\*\* En planta baixa no es comptabilitza la projecció del porxo de Planta Baixa per que ja s'ha tingut en compte a l'hora de calcular la superfície construïda de la Planta Baixa.



# Escola Anglesola

Actuació:

**Nova escola de 2 línies**

Ubicació:

**Carrer Numancia, 153. Les Corts**

Superfície construïda final equipament:

**4.123,70 m<sup>2</sup>**

Dotació econòmica:

**6.391.503,57 €**

Finalització:

**Curs 2020-21 (Nadal)**





# ACTUACIONS DEL CONSORCI D'EDUCACIÓ DE BARCELONA EN EQUIPAMENTS EDUCATIUS PÚBLICS 2016 - 2019

## NOVA CONSTRUCCIÓ DEL CENTRE D'EDUCACIÓ INFANTIL I PRIMÀRIA DE 2 LÍNIES AL C. DE NUMÀNCIA, 153 ESCOLA ANGLÉSOLA



**CONCEPCIÓ VOLUMÈTRICA.** La PB de l'edifici ocupa tot el solar A.MODE DE GRAN SÒCOL, visible en els tres parametres de carrer, excepte al llarg d'una franja amb el límit del solar contigu del c. Numància, d'ample superior a 8 metres. En aquest buit edificat subisca el pati d'infantil orientat a sud, i s'estén fins a la façana posterior de la edificació del c. Joan Gamper. Aquest sòcol, abraça la edificació catalogada i a conservar en la seva façana mitgera, ubicant en el seu interior i en aquest nivell un ús que complementi la pista i el gimnàs, que ocupen el pla horitzontal superior del sòcol. Els espais tancats d'aquest segon nivell, no sobrepassen el límit del solar, de manera que aquests configuren un COIXI entre el basament i el GRAN VOLUM de 3 plantes que neix a partir d'ell i que vola 1,60 m sobre el límit del solar en el c. Numància. Aquest volum superior, que levita sobre els inferiors, es configura en planta en dos de diferent mida segons la seva posició envers els carrer o l'espai interior, i per l'esquema funcional que es respecta en les tres plantes (ules a costat i costat i espai de comunicació i de relació al ben mig). Aquestes 3 franges volumètriques, es conceben en materialitat i composició de manera diferent, responen a l'ús que alberga cadascuna d'elles i amb la relació amb els espais contigus que hi donen i s'hi aboquen. El SÒCOL, manté la seva "barriera" física excepte en els diferents accessos. EL COIXI, una pell contínua de vidre i UGLASS, li dona lleugeresa i reforça el seu nom. EL GRAN VOLUM, massa que abraça la seva permeabilitat vidriada en la seva façana a Numància i interior, buscant presència en aquest carrer molt transitat i envoltat de grans edificacions. La disposició final d'aquest conjunt INEQUIVOC i inseparable, s'allunya de la petita edificació a conservar característica del teixit històric del barri, dotant-li protagonisme i significació.



**SUPERFÍCIE D'ACTUACIÓ:** 4.123,70 m<sup>2</sup>

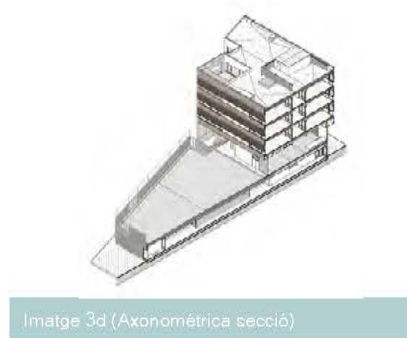
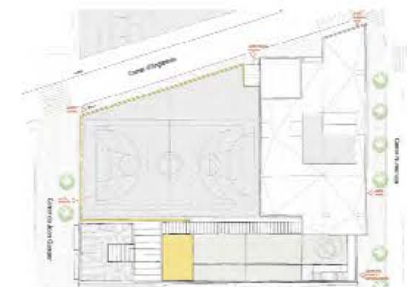
**Data inici:** 04/2019

**Data finalització:** Previst 08/2020

**Adreça:** C. de Numància, 153  
08029

**Districte:** Les Corts

**Barri:** Les Corts



# Escola La Maquinista

Actuació:

**Nova escola de 2 línies**

Ubicació:

**Carrer Sao Paulo, 1-9. Sant Andreu**

Superfície construïda final equipament:

**3.790,77 m<sup>2</sup>**

Dotació econòmica:

**6.536.278,48 €**

Finalització:

**Curs 2021-22**



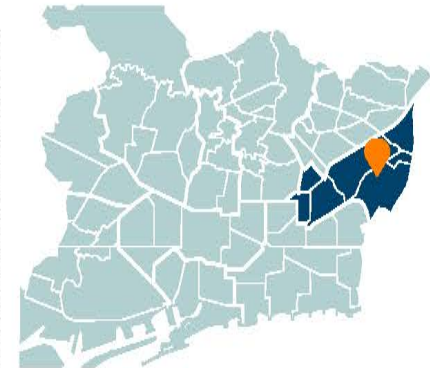
# ACTUACIONS DEL CONSORCI D'EDUCACIÓ DE BARCELONA EN EQUIPAMENTS EDUCATIUS PÚBLICS 2016 - 2019

## NOVA ESCOLA PÚBLICA DE 2 LÍNIES D'ENSENYAMENT INFANTIL I PRIMÀRIA ESCOLA LA MAQUINISTA



Imatge 3d (Vista general)

El centre educatiu es concep en dos volums, un de PB situat al front de la façana sud del solar, i un altre de PB+2P realitzat en el límit nord de la parcel·la. La disposició volumètrica amb el cos més baix a sud, fa que nuclei lliure de parcel·la que resta entre els dos, tingui major assoliment i vida natural. Lligant els dos volums principals, un altre estret de PB perpendicular als primers, tancja l'espai verd que els separa pel seu costat oest i els lliga funcionalment. Aquest volum no s'alinea amb el límit del solar en aquest costat, creant un espai triangular que es cedeix a la vorera de Ferran Junoy, expandint-la, zona a ubicar l'accés principal al centre. La controlada profunditat d'aquest volum respecte als principals i el tractament transparent de les seves pells, afavoreix la relació visual entre el carrer i el pulmó verd interior. Un últim volum acaba definint el conjunt. Es situa a sobre de la coberta del volum de PB i ocupant la sup. que requereix el programa funcional que alberga. Es posiciona en planta de manera que minimitza la incidència solar sobre l'espai lliure entre volums. Tant el conjunt de volums edificats com la resta d'espais lliures interiors del solar, s'assenten sobre la mateixa plataforma alimètrica. Tan sols un diferencial de 50cm separa el terreny de les plantes baixes dels dos volums principals, fruit de la pendent uniforme nord-sud de l'espai verd que els origina. La cota d'aquesta plataforma, es situa a la mateixa don'troben l'accés principal. Es a partir d'aquest accés principal que el c. Ferran Junoy comença a perdre cota, acumulant una pèrdua superior a 5,00m a l'ambir el perímetre del solar a la cantonada del c. Sao Paulo i República Dominicana. Gràcies a aquest desnivell acumulat podem situar un volum sota el nivell de PB del cos més baix, amb accés directe amb el carrer.



SUPERFÍCIE D'ACTUACIÓ: 3.790,77 m<sup>2</sup>

Data inici: 05/2019

Data finalització: Previst 08/2020

Adreça: C. Sao Paulo, 1-9  
08030

Districte: Sant Andreu

Barri: El Bon Pastor



Imatge 3d (Vista accés carrer Ferran Junoy)



Imatge 3d (Vista cant. Sao Paulo-Ferran Junoy)



Imatge 3d (Vista carrer República Dominicana)



Imatge 3d (Vista espai de relació primària)

# GRANS ACTUACIONS

obres de gran reforma, ampliació i/o millora

**5** centres

- 3 escoles
- 2 instituts-escola

**6.997.415,02 € (2020)**



Centre	Districte	Actuació	Import final	Import 2020
Escola Poblesec	03.Sants-Montjuïc	Ampliació escola a 2 línies	1.549.425,72 €	1.549.425,72 €
Institut-escola Antaviana	08.Nou Barris	Ampliació edifici d'infantil i primària	6.688.323,67 €	1.590.042,88 €
Institut-escola Trinitat Nova	08.Nou Barris	Millora espais de secundària	6.119.237,93 €	958.592,19 €
Escola Ignasi Iglesias	09.Sant Andreu	Ampliació escola d'1 a 2 línies + recuperació interior Masia La Carassa	6.648.612,41 €	420.354,23 €
Escola La Mar Bella	10.Sant Martí	Ampliació escola d'1 a 2 línies + espai cobert polivalent	7.481.620,95 €	2.479.000,00 €

# Escola Poblesec

Actuació:

**Ampliació de l'escola d'1 a 2 línies**

Ubicació:

**Pg de l'Exposició, 1. Sants-Montjuïc**

Superfície construïda final equipament:

**1.200,00 m<sup>2</sup>**

Dotació Ajuntament de Barcelona:

**1.500.000,00 €**

Finalització:

**Curs 2020-22 (Pasqua)**

# Institut-escola Antaviana

Actuació:

**Ampliació edificis primària i secundària per completar el centre més el pati.** (pendent part secundària, 2022-23)

Ubicació:

**Pedrosa, 12. Nou Barris**

Superfície construïda final equipament:

**6.605,00 m<sup>2</sup>**

Dotació econòmica:

**6.688.323,67 €**

Finalització:

**Curs 2020-21 (Nadal)** edifici de primària i pati



# Institut-escola Trinitat Nova

Actuació:

**Reforma i ampliació de 3 centres per habilitar el nou Institut-escola de 2 línies + passera de connexió.** (pendent passera de connexió curs 2022-23)

Ubicació:

**Pedrosa, 2 i 12. Nou Barris**

Superfície construïda final equipament:

**6.012,60 m<sup>2</sup>**

Dotació econòmica:

**6.119.237,93 €**

Finalització:

**Curs 2020-21 (Nadal)** edifici primària i secundària



# ACTUACIONS DEL CONSORCI D'EDUCACIÓ DE BARCELONA EN EQUIPAMENTS EDUCATIUS PÚBLICS 2016 - 2019

## PROJECTE EXECUTIU DE REMODELACIÓ DEL NOU INSTITUT ESCOLA TRINITAT NOVA

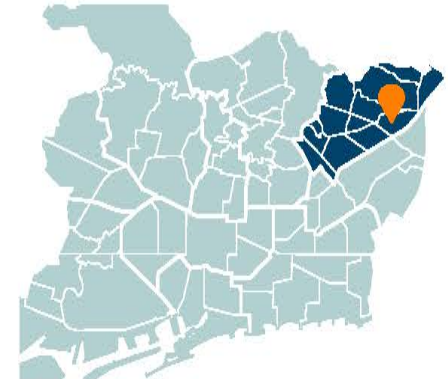


El projecte consisteix en la reforma interior dels dos edificis existents, amb afectació puntual estructural, modificant-ne la distribució per tal d'adaptar-la a les noves necessitats del centre, així com l'ampliació d'una línia del centre, motiu pel qual serà necessària la construcció de dues peces d'obra nova.

L'equipament s'entendrà com un equipament de barri, motiu pel qual es buscarà la connexió amb el carrer per tal de crear espais que potencin l'ús dels nous serveis que el projecte oferirà.

La primera peça d'ampliació (edifici 3) se situarà entre els dos edificis existents (edificis 2 i 4), connectant-los a través de passeres. Consistirà en un edifici de PB + 2P.

La segona peça d'ampliació se situarà en la part baixa de la parcel·la connectant amb l'edifici 2 en un nou nucli de comunicacions que exercirà de ròtula. Consistirà en un edifici de PB + 1P. Aquest segon edifici, buscarà connectar directament amb el carrer, de manera que s'excavarà terreny i es modificaran els murs de contenció actuals per tal de recuperar la cota original i així obrir la parcel·la al carrer, creant un espai d'accés als serveis públics de l'escola (biblioteca, gimnàs, etc).



SUPERFÍCIE D'ACTUACIÓ: 3.884,25 m<sup>2</sup>

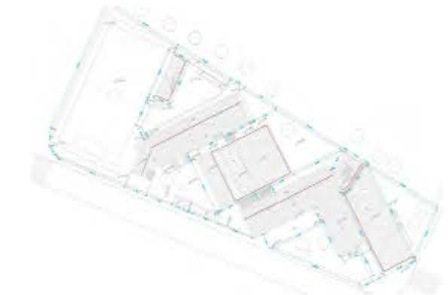
Data inici: 06/2018

Data finalització: En construcció

Adreça: C. Pedrosa, 16  
08033

Districte: Nou Barris

Barri: La Trinitat Nova



Aules



# Escola Ignasi Iglesias

Actuació:

**Ampliació de l'escola d'1 a 2 línies +  
recuperació interior Masia La Carassa**

Ubicació:

**Torres i Bages, 108. Sant Andreu**

Superfície construïda final equipament:

**4.739,05 m<sup>2</sup>**

Dotació econòmica:

**6.648.612,41 €**

Finalització:

**Curs 2020-21 (Nadal)**



# ACTUACIONS DEL CONSORCI D'EDUCACIÓ DE BARCELONA EN EQUIPAMENTS EDUCATIUS PÚBLICS 2016 - 2019

## REFORMA I AMPLIACIÓ ESCOLA IGNASI IGLÉSIAS



Imatge 3d (Pati)

L'àmbit d'actuació establert està limitat per els carrers Palomar, Cinca i Pg. Torras i Bages.  
Es conserva la masia i l'aulari i s'enderroquen el gimnàs i el poliesportiu.  
S'amplia l'aulari per passar l'escola d'una a dues línies.  
Es proposa la construcció d'un nou volum front al carrer Cinca.  
Es plantegen dos accessos, un principal i un a patis, proper a la masia.  
El pati es concep com a element d'unió i relació dels diferents volums que conformen el conjunt.

El resultat es donar us d'aulari d'educació infantil la masia, d'educació primària les plantes segona i tercera de l'aulari i el gimnàs i aules compartides a la planta baixa i primera.  
Es revisaran les obertures en planta baixa, es reordenaran les instal·lacions necessàries i s'unificaran els acabats interiors i es conservaran els acabats amb valor patrimonial.



**SUPERFÍCIE D'ACTUACIÓ:** 4.739,05 m<sup>2</sup>

**Data inici:** 06/2018

**Data finalització:** En construcció

**Adreça:** Pg. Torras i Bages, 108  
08030

**Districte:** Sant Andreu

**Barri:** Sant Andreu



Imatge 3d (Passeig Torras i Bages)



Imatge 3d (Accès escola)



Imatge 3d (Vista aèria)

# Escola La Mar Bella

Actuació:

**Ampliació de l'escola d'1 a 2 línies + espai cobert polivalent**

Ubicació:

**Plaça Bernat Calbó, 2. Sant Martí**

Superfície construïda final equipament:

**5.411,93 m<sup>2</sup>**

Dotació Ajuntament de Barcelona:

**7.481.620,95 €**

Finalització:

**Curs 2020-21 (Nadal)**



# ACTUACIONS DEL CONSORCI D'EDUCACIÓ DE BARCELONA EN EQUIPAMENTS EDUCATIUS PÚBLICS 2016 - 2019

## AMPLIACIÓ I REFORMA ESCOLA LA MAR BELLA



Imatge 3d (Exterior)

L'objecte del present projecte és l'Ampliació i Reforma de l'Escola La Mar Bella, per tal de créixer a nivell educatiu, d'una a dos línies d'Infantíl i Primària.

El projecte es desenvolupa en la parcel·la actual de l'escola, enderrocant un dels dos edificis existents (el més recent) i en un solar proper, a la plaça Sant Bernat Calbó, actualment ocupat per l'església Sant Bernat Calbó, i adquirit per l'Ajuntament de Barcelona recentment.



**SUPERFÍCIE D'ACTUACIÓ:** 5.357,95 m<sup>2</sup>

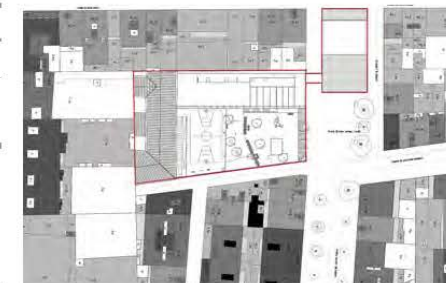
**Data inici:** 06/2018

**Data finalització:** En construcció

**Adreça:** Plaça Sant Bernat Calbó, 2  
08005

**Districte:** Sant Martí

**Barri:** El Poblenou



Imatge 3d (Exterior)



Imatge 3d (Interior)

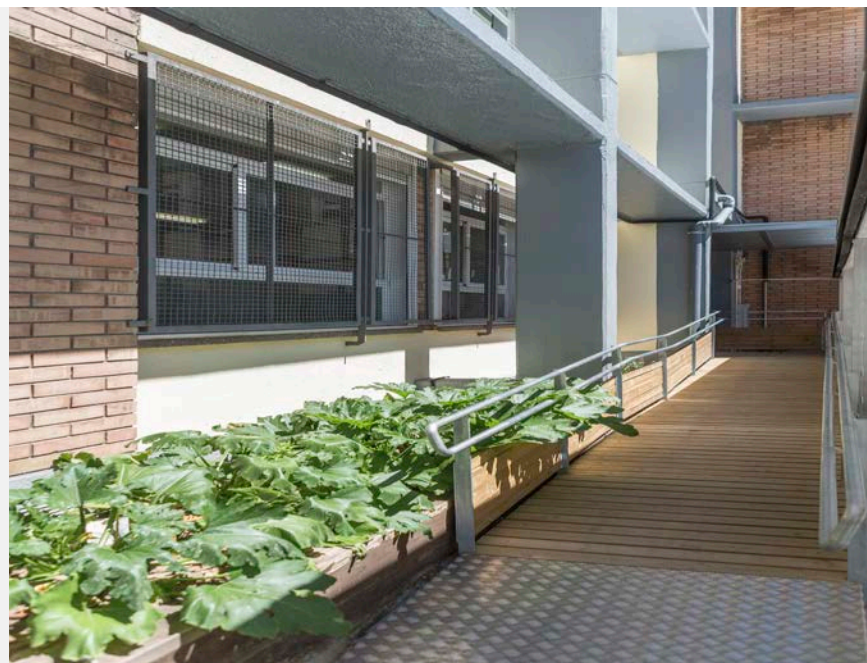
# RAM

obres de reforma, ampliació i/o millora

## 34 centres

- 22 escoles
- 1 CEE
- 2 instituts-escola
- 9 instituts

### 3.415.312,51 €



Actuacions	Escoles	Dotació
2. Pintura	E. Bac de Roda, E. Ciutat Comtal, E. Jaume I, E. Àngels Baixeras (Infantil), E. De la Concepció, E. Catalunya, E. Concepció Arenal, E. Palma de Mallorca, E. Splai, E. Eduard Marquina, E. Coves d'en Cimany, E. Antoni Balmanya i E. El Polvorí.	1.170.769,09 €
3. Reforma cuines, menjadors i rebosts	CEE Castell de Sant Foix, E. Arc Iris i E. Palma de Mallorca	536.406,98 €
4. Cobertes	E. La Palmera	104.796,30 €
6. Reforma lavabos i vestidors	E. Mas Casanovas i E. Cervantes	375.562,14 €
8. Tanques i patis	E. Alexandre Galí	142.721,08 €

# RAM

Actuacions	Escoles	Dotació
10. Infraestructura TIC	I. Pablo Ruiz Picasso, I. Barri Besòs, I. Milà i Fontanals i I. Lluís Domènech i Muntaner	430.937,45 €
11. Façanes	E. Ramon Berenguer III i E. Mestre Morera	386.888,92 €
Honoraris		261.221,14 €
Millores funcionals centres	E. 9 Graons, IE Arts i IE Rec Comtal	119.065,88 €
<b>29 centres</b>		<b>2.992.498,4 €</b>
Nous offices-menjadors	I. Montjuïc, I. Pablo Ruiz Picasso i I. Sant Andreu	192.645,55 €
Honoraris		19.264,55 €
Millores funcionals centres	I. Ensenyaments esportius de Bcn i I. 22@	210.904,00 €
<b>5 centres</b>		<b>422.814,10 €</b>

# Actuacions Nadal 2020

## OBRES DE NADAL

Nombre de centres	Tipus actuació	Import total	Ajuntament de Barcelona	Generalitat de Catalunya
4	Nova construcció	11.296.971,98 €	2.494.907,00 €	8.802.064,98 €
5	Grans RAM	6.997.415,02 €	6.997.415,02 €	0,00 €
34	Obres RAM	3.415.312,51 €	2.992.498,41 €	422.814,10 €
43		21.709.699,51 €	12.484.820,43 €	9.224.879,08 €