

**6. ACORD del Consell de Direcció del Consorci d'Educació de Barcelona de 15 de febrer de 2019, d'aprovació del protocol d'actuació per situacions de maltractament infantil detectat des de l'àmbit escolar, a la ciutat de Barcelona**

Document sotmès a la consideració del Consell de Direcció en la seva sessió del dia 15 de febrer de 2019

## **ACORD del Consell de Direcció del Consorci d'Educació de Barcelona de 15 de febrer de 2019, d'aprovació del protocol d'actuació per situacions de maltractament infantil, detectat des de l'àmbit escolar, a la ciutat de Barcelona**

Amb l'impuls del Síndic de Greuges, es va signar el 13 de setembre de 2006 el Protocol Marc d'actuacions en casos d'abusos sexuals i altres maltractaments greus a menors. La signatura la van realitzar totes les institucions implicades en la protecció a la infància i l'adolescència. Amb aquest protocol marc es volia assegurar la coordinació efectiva en la protecció dels infants i adolescents davant de la vulneració dels seus drets, la seva integritat i dignitat. Així, la signatura d'aquest protocol marc va propiciar l'elaboració de protocols concrets de relació per part de les institucions implicades.

D'altra banda, l'article 90 de la Llei 14/2010 del drets i les oportunitats de la infància i l'adolescència encomana a les Administracions Públiques impulsar el desenvolupament d'actuacions adreçades al conjunt de la comunitat educativa que permetin prevenir, detectar i erradicar el maltractament a infants i adolescents, els comportaments violents, l'assetjament escolar i la violència masclista.

El 4 de juny de 2012, es va concretar un primer protocol d'actuació entre el Departament de Benestar Social i Família i el Departament d'Ensenyament que el Consorci d'Educació de Barcelona, com Administració Pública Educativa a Barcelona, va adoptar. L'objectiu del protocol era la prevenció, detecció i actuació davant d'una situació de maltractament cap un menor. Estava focalitzat en la detecció en l'àmbit familiar.

El 14 de juny de 2016 va haver-hi modificacions en el protocol i es van incloure altres supòsits: maltractament o abús sexual per algun membre del personal docent, professional d'atenció educativa, personal d'administració i serveis o altres professionals que intervinguin en l'àmbit escolar, maltractament o abús sexual comés per un adult sense cap vinculació professional amb el centre educatiu i maltractament o abús sexual produït per un altre infant o adolescent. El seu objectiu era prevenir, detectar, notificar, derivar i coordinar les situacions de maltractament i abús sexual infantil i adolescent en aquests supòsits.

En l'ACORD GOV/97/2017 de 18 de juliol de 2017, es va aprovar un nou protocol marc amb mesures transversals impulsat per la Comissió Interdepartamental per a l'Impuls de la Protecció Efectiva davant els Maltractaments a Infants i Adolescents, creada per l'Acord GOV/65/2016, de 17 de maig. A l'àmbit educatiu, es va mantenir tot allò establert al protocol del 2016.

El present protocol té per objecte definir quines són les situacions de maltractament infantil i adolescent en l'àmbit familiar i educatiu que es puguin detectar entre alumnes de centres educatius públics o privats de la ciutat de Barcelona, clarificar les responsabilitats dels diferents agents que poden participar en el procés i determinar els procediments a emprar en cada cas. Aquesta contextualització del protocol de maltractament infantil i adolescent en l'àmbit familiar i educatiu ha estat fruit del treball conjunt i interdisciplinari realitzat entre el Consorci de Salut de Barcelona, la Direcció General d'Atenció a la Infància i l'Adolescència (DGAIA), Mossos d'Esquadra (Unitat Central de Menors), Serveis Socials de l'Ajuntament de Barcelona i el Consorci d'Educació de Barcelona.



El Consell de Direcció, en ús de les funcions i facultats establertes a l'article 10 dels estatuts, aprovats pel Decret 84/2002, de 5 de febrer, de constitució del Consorci d'Educació de Barcelona, a proposta de la Presidència, acorda:

- 1.- APROVAR el protocol d'actuació per situacions de maltractament infantil, detectats des de l'àmbit escolar, del Consorci d'Educació de Barcelona que consta com annex 1.
- 2.- ENCOMANAR a la gerència del Consorci d'Educació de Barcelona les actuacions necessàries per a la implantació i coneixement de l'esmentat protocol als centres educatius de Barcelona.

Barcelona, 15 de febrer de 2019

## **ANNEX 1 – Protocol d'actuació per situacions de maltractament infantil detectats des de l'àmbit escolar, del Consorci d'Educació de Barcelona**

### **1. Objectius i àmbit d'aplicació**

- Prevenir, des dels centres educatius, l'abús sexual o altres formes de maltractament a infants i adolescents.
- Detectar les situacions d'abús sexual o altres formes de maltractament dels infants i adolescents.
- Assegurar l'exercici de les funcions d'atenció i de protecció dels infants i adolescents víctimes de qualsevol forma de violència.
- Garantir la comunicació i notificació dels supòsits de possibles maltractaments, ja siguin greus, moderats o lleus.
- Possibilitar l'activació dels recursos per a l'atenció i protecció dels infants i els adolescents o, en el seu cas, la derivació als diferents serveis per a l'estudi i seguiment de la situació de l'infant o adolescent.
- Millorar la derivació i coordinació entre les diferents institucions que estan implicades en el circuit davant un procés de maltractament (centre educatiu, serveis educatius, Serveis socials, serveis de salut, cossos de seguretat, equips tècnics, DGAIA, Fiscalia).
- Garantir l'efectivitat del dret dels infants i adolescents de rebre l'atenció o la protecció que requereixin en cada cas.

L'objectiu és fixar les actuacions a realitzar per part dels diferents actors del Consorci d'Educació de Barcelona identificats davant de situacions de maltractament infantil i adolescent, detectades des dels centres educatius.

S'entén per maltractament la situació en que un infant o adolescent és objecte de violència, física o psíquica, sexual i/o emocional, o privació dels seus drets i del seu benestar, per acció o per omissió.

Les situacions de maltractament contemplades al present protocol, són:

#### **1. Maltractament en l'àmbit familiar:**

- Maltractament en l'àmbit familiar de severitat lleu/moderada.
- Maltractament en l'àmbit familiar de severitat greu.

És necessari que la Direcció del Centre realitzi una avaluació de la severitat de la situació de maltractament. Per fer-ho, les Direccions dels Centres Educatius disposen d'una eina de suport a la presa de decisions, a la part privada de centres del web del Consorci d'Educació de Barcelona; també poden demanar assessorament als Equips d'Assessorament i Orientació Psicopedagògica (EAP). Segons la severitat (lleu/moderada o greu), les actuacions que se'n deriven en aquest primer supòsit són diferents.

#### **2. Maltractament comès per qualsevol dels següents:**

- Personal docent, professional d'atenció educativa i personal d'administració i serveis.
- Altres persones sense relació amb el centre, però amb els fet produïts dins el centre o

- el seu àmbit d'actuació (transport escolar, etc.).
- Alumne/a d'edat superior a un/a alumne/a/a d'edat inferior (per tal d'activar aquest protocol o el d'assetjament, es pot comptar amb l'assessorament de l'EAP).
  - Altres persones relacionades amb el centre (membres de l'AMPA, altres associacions en l'àmbit escolar, etc.).

En aquesta situació número 2, la severitat sempre serà considerada **greu**.

No es considera maltractament les situacions d'assetjament entre iguals, que són objecte d'un protocol específic.

## 2. Responsabilitats

Aquesta protocol regula les actuacions a realitzar pels Centres Educatius, Serveis Educatius, Inspecció Educativa i Àrea d'Orientació i Educació inclusiva i altres Administracions que participen en el protocol quan el maltractament és detectat en l'àmbit escolar.

Les responsabilitats que es deriven són les següents:

- **Consorci d'Educació de Barcelona**
  - **Centres Educatius:** són els responsables de comunicar possibles situacions de maltractament des de l'àmbit escolar, d'avaluar-ne la severitat i de comunicar-les, pels mitjans que s'estableixin, al Consorci d'Educació de Barcelona i a d'altres Administracions i/o Organismes Públics, segons aquest protocol. Les Direccions dels Centres Educatius són les responsables de les comunicacions de les situacions de maltractament. En cas que la situació de maltractament sigui comesa per un/a alumne/a/a de major edat sobre un de menor edat, la Direcció del Centre és responsable d'incoar expedient. Si el maltractament és comès per un professional extern al centre, n'ha de demanar la separació de les seves funcions. Si escau, els Centres Educatius han de fer seguiment dels casos detectats més enllà d'allò pactat a les Comissions Socials. Els Centres Educatius Concertats estan obligats a fer seguiment en tots els casos, en no disposar de Comissió Social.
  - **Àrea d'Educació i Orientació Inclusiva del Consorci d'Educació de Barcelona (AOEI):** és responsable de garantir el funcionament de les eines i canals de comunicació dissenyats per aquest protocol, assegurant-ne l'adequació i ús segons normativa i legislació vigent, en especial per tot allò referent a les dades de caràcter personal. Un cop rebuda la comunicació dels centres, és responsable d'executar les accions i comunicacions contemplades al protocol. L'AOEI fa seguiment dels casos detectats. L'AOEI executa totes les accions descrites en aquest punt, amb el suport de la Unitat de Sistemes d'Informació i Disseny de Processos (USIDP) pel que fa a manteniment i funcionament d'eines i canals de comunicació i la seva adequació a normativa i legislació vigent.
  - **Àrea de recursos Humans del Consorci d'Educació de Barcelona:** quan el protocol de maltractament s'hagi activat per la sospita sobre un professional dependent del CEB, és responsable d'incoar expedient, un cop rebuda la comunicació per part de l'AOEI.

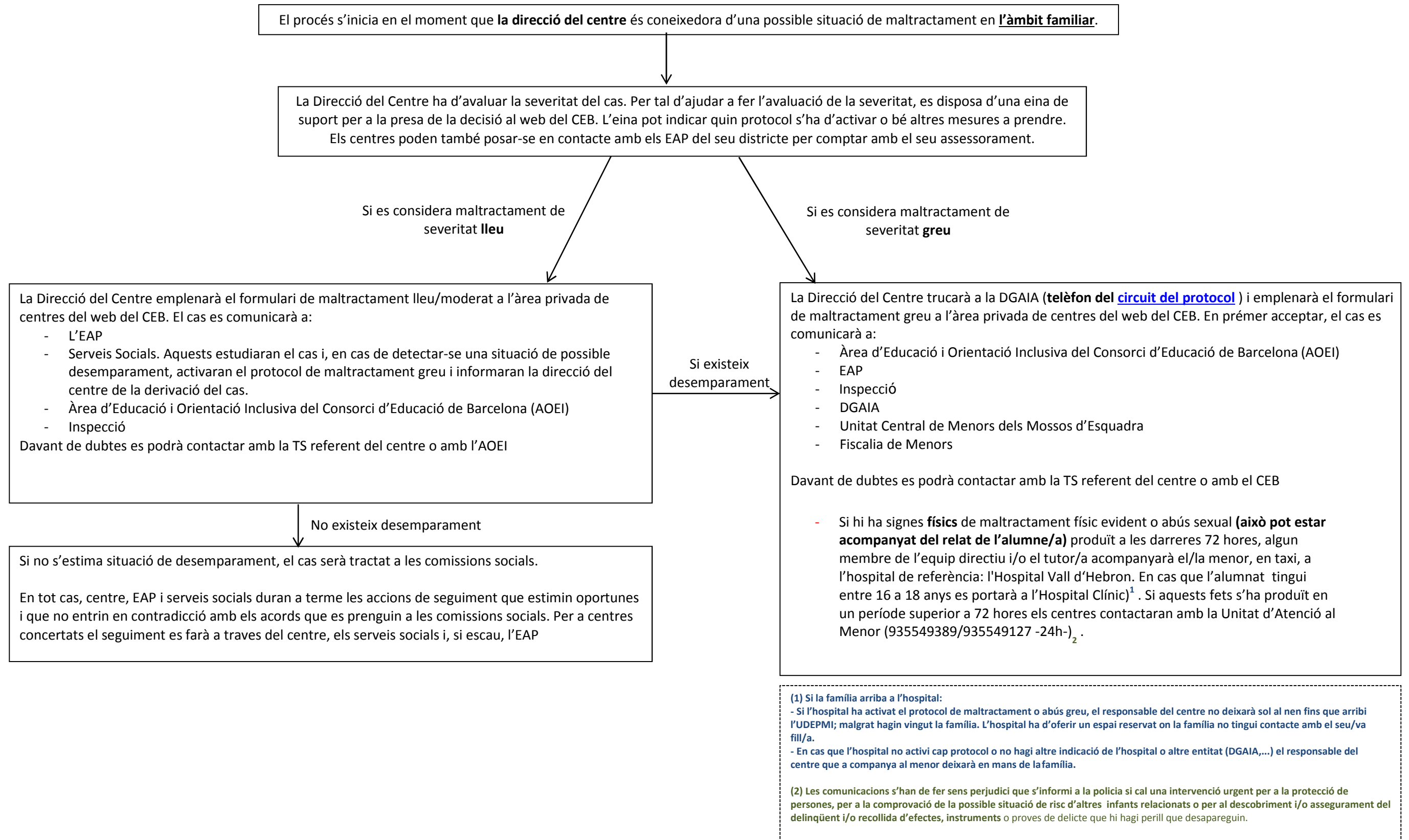


- **Serveis Educatius: Equips d'Assessorament i Orientació Psicopedagògica (EAP):** quan siguin requerits pels centres educatius, han d'assessorar en la identificació d'una possible situació de maltractament, per tal que la Direcció del Centre pugui, de manera informada i assessorada, activar o no el protocol. En tot cas, un cop detectada la situació de maltractament, han de fer-ne seguiment segons indicat en aquest protocol.
  - **Comissió Social:** en el cas d'escoles públiques, tots els casos detectats de maltractament de severitat lleu/moderada han de ser tractats, de manera prioritària, a les Comissions Socials, on es prendran les mesures adients. Poden realitzar-se, si escau, altres actuacions més enllà d'allò pactat a la Comissió, per part de l'EAP, el Centre Educatiu, el Consorci d'Educació de Barcelona i les altres administracions implicades.
- **Òrgans del Departament d'Educació que intervenen en el protocol**
    - **Inspecció Educativa:** rebre les comunicacions de l'AOEI i executar les accions pròpies del seu àmbit de competència.
- **Altres Administracions que intervenen en el protocol**
    - **Serveis Socials Bàsics de l'Ajuntament de Barcelona:** rebre les comunicacions del centre i de l'AOEI. Executar les accions previstes en aquest protocol, coordinar-se amb la resta d'actors implicats per fer seguiment i dur a terme les actuacions pròpies del seu àmbit de competència.
    - **Direcció General d'Atenció a la Infància i l'Adolescència (DGAIA):** rebre les comunicacions del centre i de l'AOEI. Executar les accions previstes en aquest protocol, coordinar-se amb la resta d'actors implicats per fer seguiment i dur a terme les actuacions pròpies del seu àmbit de competència.
    - **Hospitals de referència del protocol:** si escau, atenció sanitària a l'alumne/a i activació de protocols propis del sistema de salut.
    - **Unitat Central de Menors dels Mossos d'Esquadra:** rebre les comunicacions dels Centres Educatius, de l'AOEI i executar les accions pròpies del seu àmbit de competència.
    - **Fiscalia de Menors:** rebre les comunicacions dels centres Educatius, de l'AOEI i executar les accions pròpies del seu àmbit de competència.

L'AOEI serà l'encarregada de vetllar pel correcte funcionament del protocol, sense perjudici de les responsabilitats esmentades prèviament. L'AOEI és responsable de detectar anomalies en el present protocol i proposar mesures correctores, si escau.

## Procediment d'actuació per situacions de maltractament infantil, detectat en els centres educatius del Consorci d'Educació de Barcelona

### Sospita de maltractament en l'àmbit familiar



### Sospita de maltractament comès per:

- **Personal docent, professional d'atenció educativa i personal d'administració i serveis**
- **Altres persones sense relació amb el centre, però amb els fet produïts dins el centre o el seu àmbit d'actuació (transport es colar, etc.)**
- **Alumne/a d'edat superior a un/a alumne/a/a d'edat inferior (per tal d'activar aquest protocol o el d'assetjament, es pot comptar amb l'assessorament de l'EAP)**
- **Altres persones relacionades amb el centre (membres de l'AMPA, altres associacions en l'àmbit escolar,**

El procés s'inicia en el moment que la direcció del centre és coneixedora d'una possible situació de maltractament comès per personal docent, professional d'atenció educativa, personal d'administració i serveis o altres professionals que intervinguin en l'àmbit escolar  
o  
comès per un adult sense cap vinculació professional amb el centre educatiu, però detectat en l'àmbit escolar.

La direcció del centre estudiarà el cas. Es disposa d'una eina de suport per a la presa de la decisió al web del CEB. L'eina indica si el protocol s'ha d'activar o bé altres mesures a prendre. Els centres poden també posar-se en contacte amb els EAP del seu districte per comptar amb el seu assessorament. En cas que s'activi el protocol, s'han de seguir les passes següents.

**(1)** Actuacions a dur a terme sempre, en **tots** els casos, hi hagi o no signes de maltractament físic o abús sexual

La Direcció del Centre trucarà al telèfon a la DGAIA ([telèfon del circuit del protocol](#)) per comunicar els fets i emplenarà el formulari de maltractament greu a l'àrea privada de centres del web del CEB. El cas es comunicarà a:

- Àrea d'Educació i Orientació Inclusiva del Consorci d'Educació de Barcelona (AOEI)
- EAP
- Inspecció
- DGAIA
- Unitat Central de Menors dels Mossos d'Esquadra
- Fiscalia de Menors

L'AOEI serà l'encarregat, quan escaigui, de posar el cas en coneixement d'altres Organismes no citats prèviament i, en cas de que la sospita sigui sobre personal depenent del CEB, ho ha de comunicar a l'Àrea de Recursos Humans del CEB.

A més, la direcció del centre també ho comunicarà a:

- Família, per telèfon. El Direcció del Centre la citarà. La Direcció del centre és responsable d'oferir assessorament i suport a la família

Es duran a terme les següents accions:

- Si la sospita es sobre personal depenent del CEB, RR.HH. del CEB incoarà expedient
- Si la sospita és sobre un treballador extern que presta serveis al centre, la Direcció del Centre demanarà la separació del treballador del centre
- Si la sospita és sobre un/a alumne/a d'edat superior, la Direcció del Centre incoarà expedient
- En qualsevol altre cas (per exemple, sospita sobre un membre de l'AMPA), la jurisdicció competent decidirà altres accions a dur a terme.

**(2)** Actuacions a dur a terme conjuntament amb tot el previst en el punt (1), només quan hi hagi signes físics de maltractament físic o abús sexual (això pot estar acompanyat del relat de l'alumne/a) produït en les darreres 72 hores:

- Algun membre de l'equip directiu i/o el tutor/a acompanyarà el menor, en taxi, a l'hospital de referència: l'Hospital Vall d'Hebron. En cas l'alumnat tingui entre 16 a 18 anys es portarà a l'Hospital Clínic. En paral·lel, contactar amb la Unitat d'Atenció al Menor (935549389/935549127 -24h-)
- Si la família arriba a l'hospital:
  - o Si l'hospital ha activat el protocol de maltractament o abús greu, el responsable del centre no deixarà sol al nen fins que arribi l'UDEPMI; malgrat hagin vingut la família. L'hospital ha d'oferir un espai reservat on la família no tingui contacte amb el seu/va fill/a.
  - o En cas que l'hospital no activi cap protocol o no hagi altre indicació de l'hospital o altre entitat (DGAIA,...) el responsable del centre que a companya al menor deixarà en mans de la família.

- Si aquests fets s'ha produït en un període superior a 72 hores els centres contactaran amb la Unitat d'Atenció al Menor (935549389/935549127 -24h-)\*

\*Les comunicacions s'han de fer sens perjudici que s'informi a la policia si cal una intervenció urgent per a la protecció de persones, per a la comprovació de la possible situació de risc d'altres infants relacionats o per al descobriment i/o assegurament del delinqüent i/o recollida d'efectes, instruments o proves de delictes que hi hagi perill que desapareguin.