

Pla integral de millora de l'escolarització i tractament de l'absentisme escolar de Barcelona



El Pla integral de millora de l'escolarització i tractament de l'absentisme escolar de Barcelona, del 29 d'octubre del 2008, després d'un recorregut de quatre anys d'implementació, s'ha revisat per actualitzar-lo, adequant-lo a la normativa vigent i incorporant nous models de documents elaborats i aplicats pels diferents agents que intervenen en el tractament de l'absentisme escolar.

Aquest treball ha estat possible gràcies a la implicació dels membres de les Comissions de Tractament de l'Absentisme Escolar de Barcelona i dels Districtes de la Ciutat així com d'altres professionals que han fet aportacions millorant i complementant el Pla inicial. És fruit d'un treball col·lectiu, ple de reptes per la complexitat de l'abordatge de l'absentisme però amb la satisfacció de tirar endavant un projecte compartit.

Aquestes modificacions es van presentar al Plenari de la Comissió de Tractament de l'Absentisme Escolar de Barcelona del 12 de març de 2012 i es van aprovar pel Consell de Direcció del Consorci d'Educació de Barcelona el dia 16 de novembre de 2012.

Barcelona, 16 de novembre de 2012

Índex

1. Presentació	2
2. Procés d'elaboració del Pla	3
3. Marc legal	4
Àmbit internacional.....	4
Àmbit nacional.....	4
Àmbit autonòmic	5
Àmbit local.....	7
Lleis de protecció del menor	7
Altres documents a considerar.....	10
4. Principis d'actuació	11
5. Objecte, destinataris i àmbit d'actuació.....	11
6. Finalitats del document	12
7. Objectius específics	12
8. Estructures bàsiques de coordinació del Pla	12
El tractament de l'absentisme escolar al centre educatiu	13
Comissió de Tractament de l'Absentisme Escolar de Districte.....	14
Comissió de Tractament de l'Absentisme Escolar de Barcelona.....	16
9. Absentisme escolar: tipologies.....	18
10. Procediments d'intervenció	20
L'acció preventiva	20
Detecció de factors de risc.....	20
Tractament individual de casos: Pla d'actuació individual (PAI)	22
Alumnat entre tres i setze anys no matriculat en cap centre educatiu.....	25
Tractament de casos no resoltos en el territori	29
11. Funcions dels / de les professionals	30
Funcions dels / de les professionals i dels estaments del centre educatiu amb relació a l'absentisme escolar	30
Funcions dels / de les professionals dels Serveis Socials amb relació a l'absentisme escolar.....	32
Funcions d'altres professionals del territori.....	33
Funcions i actuacions dels / de les professionals dels cossos policials.....	33
12. Bibliografia	35
13. Sigles	36

Annex 1. Models de cartes i altres i documents

Annex 2. Relació de membres dels grups de treball

1. Presentació

L'absentisme escolar és un problema educatiu i també social, ja que evidencia les desigualtats econòmiques, socials i culturals de la nostra societat i alhora reflecteix les situacions de desafecció i de conflicte que viuen alguns adolescents a l'escola, que sovint es troba davant d'un gran nombre de dilemes de difícil resolució.

Tant el Departament d'Educació com el govern de l'Ajuntament de Barcelona, representats en el Consorci d'Educació de Barcelona, comparteixen l'interès per treballar a favor de l'èxit escolar dels nostres infants i joves, i per minimitzar els efectes de l'absentisme escolar.

El Pacte Nacional per a l'Educació, acord signat el març del 2006 per tots els estaments de la societat catalana implicats en la millora de la qualitat de l'educació a Catalunya, preveu que el Departament d'Educació i els ajuntaments impulsin, de manera concurrent, la coordinació de programes preventius del fracàs escolar, posant-hi tots els mitjans necessaris.

D'altra banda, i recollint les indicacions del Pacte, el Projecte de Llei d'educació de Catalunya estableix la necessitat de millorar l'èxit escolar de l'ensenyament obligatori i incrementar les taxes d'estudiants d'educació postobligatòria.

Els resultats acadèmics del nostre alumnat, en vista de les dades publicades últimament, ens indiquen que ens enfrontem a un gran repte i que hem de continuar treballant sense descans per enfortir el nostre sistema educatiu i assegurar la cohesió social i la igualtat d'oportunitats. En aquest escenari, abordar el fenomen de l'absentisme escolar ha esdevingut una prioritat política i educativa, amb l'objectiu de millorar de manera integral l'escolarització i avançar cap a un model d'escola inclusiva.

Per tot això, el Consorci d'Educació de Barcelona, en ple procés de desenvolupament de competències, estableix la vigilància de l'escolaritat obligatòria com una de les línies d'actuació prioritàries, començant pel recull del treball dut a terme fins ara a la ciutat en l'abordatge de l'absentisme escolar, que completa i institucionalitza en el marc del present ***Pla integral de millora de l'escolaritat obligatòria i de tractament de l'absentisme escolar de Barcelona.***

Aquest pla s'ha de considerar com una oportunitat única per a la integració d'actuacions i la coordinació dels agents que intervenen en el tractament de l'absentisme, i ha de proporcionar suport als centres educatius i a la resta de serveis i professionals implicats, com també pautes per a l'establiment de mecanismes de coordinació eficaços.

El present document vol ser una eina útil per a l'abordatge del fenomen de l'absentisme escolar, tant per als professionals dels centres educatius com per als de la resta de serveis implicats en la seva resolució.

2. Procés d'elaboració del Pla

El Pla ha estat elaborat en el marc de la Comissió per al Tractament de l'Absentisme Escolar i l'Abandonament Escolar Prematur de Barcelona, constituïda el 17 de desembre de 2007, que recull específicament la necessitat de treballar conjuntament per la millora de l'escolaritat de la ciutat i d'intervenir en el fenomen de l'absentisme des d'una perspectiva global.

Aquesta comissió, que neix en el si del Consorci d'Educació de Barcelona, està formada per representants de les administracions directament implicades en el tractament de l'absentisme a la ciutat: el Departament d'Educació, el Departament d'Acció Social i Ciutadania, el Departament de Justícia de la Generalitat de Catalunya, la Fiscalia de Menors, la Diputació de Barcelona i l'Ajuntament de Barcelona.

Per a l'elaboració d'aquest document, s'han tingut en compte les aportacions fetes pels membres de la Comissió i per altres professionals amb experiència en l'abordatge de l'absentisme escolar, els quals han participat en els grups de treball reunits del mes de gener al mes de juliol del 2008 i que han estat coordinats pel Consorci d'Educació de Barcelona:

- Accions del centre educatiu i els serveis educatius
- Accions dels serveis socials i la xarxa territorial
- Tractament de l'absentisme escolar als centres
- Comissió d'Absentisme Escolar de Districte
- Tractament dels casos no resoltos al territori

Aquest document també recull l'experiència de treball dels projectes en xarxa que funcionen als diferents Districtes municipals de la ciutat amb relació al tractament de l'absentisme escolar, com també molts dels aspectes teòrics i de les indicacions que estan inclosos en el document del Departament d'Educació «Propostes bàsiques per al desenvolupament d'un pla territorial de millora de l'escolarització i lluita contra l'absentisme en els centres de primària i secundària a Catalunya» (*vegeu la bibliografia, p. 35*), deutor al seu torn de moltes de les reflexions i aportacions fetes pel grup de treball impulsat per la Diputació de Barcelona durant el curs 1998-1999.

Hem d'agrair especialment la implicació de totes les persones que hi han participat ¹, per la seva dedicació i per la qualitat de les seves aportacions, com també la col·laboració dels centres i Districtes que han posat els seus documents a disposició del Pla.

1. Vegeu annex 2: Relació de persones que han participat en els diferents grups de treball

3. Marc legal

El dret a l'educació és reconegut en tots els nivells legislatius i en els diferents àmbits, internacional, nacional, autonòmic i local.

A continuació es detalla el conjunt de normes que conformen el marc legal del dret a l'educació, segons els seus àmbits territorials d'aplicació, fent una incidència especial en les responsabilitats administratives a l'hora de preservar aquest dret i en les lleis de protecció de la infància.

Àmbit internacional

[Declaració universal dels drets humans, del 1948](#)

L'article 26.1 estableix que tota persona té dret a l'educació i que l'educació ha de ser gratuïta, almenys pel que fa a la instrucció elemental i fonamental, ja que hi consta l'obligatorietat en la instrucció elemental.

[Declaració universal dels drets del infant](#)

Principi número 7: «L'infant té dret a rebre educació, que ha de ser gratuïta, almenys en l'etapa elemental. Se li ha de donar una educació que afavoreixi la seva cultura general i li permeti, en condicions d'igualtat d'oportunitats, desenvolupar aptituds en el seu judici individual, el seu sentit de la responsabilitat social i moral, i esdevenir un membre útil a la societat.»

[Parlament Europeu, en la seva Resolució A 3-0172/92](#), aprova la Carta Europea dels Drets de l'Infant, en la qual es recull el dret a l'educació com un dret fonamental de la infància.

Àmbit nacional

[Constitució espanyola \(1978\)](#)

Títol I, capítol II, secció 1.a: *Dels drets fonamentals i de les llibertats públiques*

Article 27.4:

«L'ensenyament bàsic és obligatori i gratuït.»

Article 27.5:

«Els poders públics garanteixen el dret de tothom a l'educació, mitjançant una programació general de l'ensenyament, amb la participació col·lectiva de tots els sectors afectats i la creació de centres educatius.»

[Llei orgànica 8/1985, de 3 de juliol, reguladora del dret a l'educació](#)

Títol preliminar, article 1:

«Tots els espanyols tenen dret a una educació bàsica que els permeti el desenvolupament de la seva pròpia personalitat i la realització d'una activitat útil a la societat. Aquesta educació és obligatòria i gratuïta en el nivell d'educació general bàsica i, si escau, en la formació professional de primer grau, així com en els altres nivells que estableixi la llei.»

[Llei orgànica 2/2006, de 3 de maig, d'educació](#)

Títol preliminar, capítol II, article 4: *L'ensenyament bàsic*

«1. L'ensenyament bàsic a què es refereix l'article 3.3 d'aquesta Llei és obligatori i gratuït per a totes les persones.

»2. L'ensenyament bàsic comprèn deu anys d'escolaritat i es desenvolupa, de forma regular, entre els sis i els setze anys d'edat.»

Títol II, capítol II, article 80.1

«Amb la finalitat de fer efectiu el principi d'igualtat en l'exercici del dret a l'educació, les administracions públiques han de desenvolupar accions de caràcter compensatori amb relació a les persones, grups i àmbits territorials que estiguin en situacions desfavorables i han de proveir els recursos econòmics i els suports necessaris per a això.»

Títol I, capítol III, article 27: *Programes de diversificació curricular*

«1. En la definició dels ensenyaments mínims de l'etapa, s'hi han d'incloure les condicions bàsiques per establir les diversificacions del currículum des de tercer curs d'educació secundària obligatòria, per a l'alumnat que ho requereixi després de l'oportuna avaluació. En aquest supòsit, els objectius de l'etapa s'han d'assolir amb una metodologia específica a través d'una organització de continguts, activitats pràctiques i, si s'escau, de matèries, diferent de l'establerta amb caràcter general.»

Àmbit autonòmic

[Estatut d'autonomia de Catalunya 2006](#)

Títol I, capítol I, article 21.1

«Totes les persones tenen dret a una educació de qualitat i a accedir-hi en condicions d'igualtat. La Generalitat ha d'establir un model educatiu d'interès públic que garanteixi aquests drets.»

[Pacte Nacional per a l'Educació del 2006](#)

Àmbit IV: *Coresponsabilitat dels ajuntaments amb l'educació*

«Programes preventius del fracàs escolar. El Departament d'Ensenyament i els ajuntaments han d'impulsar, de manera concurrent, la coordinació general de programes relatius als deures de l'escolaritat obligatòria i la prevenció del fracàs escolar i al seu finançament. Els ajuntaments participen en la responsabilitat de fer complir l'escolaritat obligatòria, en l'elaboració de programes de prevenció dels fracàs escolar, en la coordinació dels serveis necessaris per a aquesta prevenció, i coordinen totes aquestes activitats amb els centres.»

Àmbit V: *Professorat i altres professionals de l'educació*

«El govern ha d'impulsar millores educatives i ha de proporcionar nous recursos als centres públics de totes les etapes educatives que permetin incrementar la seva qualitat i evitin dèficits educatius més importants, com el grau d'abandonament escolar i el percentatge d'alumnat que no obté la titulació bàsica i, al mateix temps, que permetin augmentar el nombre d'estudiants que cursen ensenyaments postobligatoris.»

[Llei 12/2009, de 10 de juliol, d'educació](#)

Títol I, article 3: *Dret a una educació integral*

«Els alumnes tenen dret a rebre una educació integral, orientada al ple desenvolupament de la personalitat, amb respecte als principis democràtics de convivència i als drets i les llibertats fonamentals.»

Títol I, article 5: *Ensenyaments obligatoris i ensenyaments declarats gratuïts*

«1. Són ensenyaments obligatoris els compresos en l'educació bàsica, que inclou:

- »a) L'educació primària.
- »b) L'educació secundària obligatòria.»

Títol III, capítol II: *L'alumnat*

Article 21: *Drets dels alumnes*

«1. Els alumnes, com a protagonistes del procés educatiu, tenen dret a rebre una educació integral i de qualitat.»

Article 22: *Deures dels alumnes*

«1. Estudiar per aprendre és el deure principal dels alumnes i comporta els deures següents:

- »a) Assistir a classe.
- »b) Participar en les activitats educatives del centre.
- »c) Esforçar-se en l'aprenentatge i en el desenvolupament de les capacitats personals.
- »d) Respectar els altres alumnes i l'autoritat del professorat.»

Títol III, capítol III: *Les famílies*

Article 25: *Participació de les famílies en el procés educatiu*

«2. Les mares, els pares o els tutors dels alumnes matriculats en un centre tenen dret a rebre informació sobre l'evolució educativa de llurs fills. Amb aquesta finalitat, el Departament ha de preveure els mitjans necessaris perquè els centres, el professorat i altres professionals puguin oferir assessorament i atenció adequada a les famílies, en particular per mitjà de la tutoria.»

Títol III, capítol V: *La convivència*

Article 37: *Faltes i sancions relacionades amb la convivència*

«4. Entre les conductes contràries a la convivència que han de constar a les normes d'organització i funcionament de cada centre hi ha d'haver, si més no, totes les que tipifica l'apartat 1, quan no siguin de caràcter greu, i també les faltes injustificades d'assistència a classe i de puntualitat.»

Títol V, capítol II: *Ensenyaments de règim general*

Article 59: *Educació secundària obligatòria*

«4. L'ordenació de l'educació secundària obligatòria ha d'establir programes de diversificació curricular orientats a la consecució de la titulació. Aquests programes poden comprendre activitats regulars fora dels centres, en col·laboració, si escau, amb les administracions locals, i s'han de portar a terme amb les mesures de garantia que es determinin per reglament.»

Títol X, capítol II: *Competències en matèria d'educació de les diverses administracions*

Article 159: *Competències dels ens locals*

«3. Correspon als municipis:

[...]

»Cinquè. La vigilància del compliment de l'escolarització obligatòria.»

[Decret 279/2006, de 4 de juliol, sobre drets i deures de l'alumnat i regulació de la convivència en els centres educatius no universitaris de Catalunya](#)

Títol 2, capítol 2: *Dels deures de l'alumnat*

Article 21. *Deure d'estudi*

«21.2.a. Assistir a classe, participar en les activitats formatives previstes a la programació general del centre i respectar els horaris establerts.»

Títol 4, capítol 1: *Principis generals*

Article 29: *Respecte a l'educació, la integritat física i la dignitat personal*

«1. L'alumnat no pot ser privat de l'exercici del seu dret a l'educació i, en el cas de l'educació obligatòria, del seu dret a l'escolaritat [...].»

Àmbit local

[Llei 7/1985, de 2 d'abril, reguladora de les bases de règim local](#)

Títol 2, capítol 3: *Competències*

Article 25.2.n

«El municipi ha de participar en la programació de l'ensenyament i cooperar amb l'administració educativa en la creació, la creació, la construcció i el manteniment dels centres docents públics, la intervenció en els òrgans de gestió dels centres docents i la participació en la vigilància del compliment de l'escolaritat obligatòria.»

[Decret 84/2002, de 5 de febrer, de constitució del Consorci d'Educació de Barcelona](#)

Annex, capítol 1, article 3.2

«El Consorci és competent en les àrees d'actuació en matèria educativa següents:
[...]

»h) La vigilància del compliment de l'escolaritat obligatòria.»

Lleis de protecció del menor

[Codi penal. Llei 10/1995, de 23 de novembre](#)

Capítol III, secció 3a: *De l'abandó de família, menors o incapaços*

Article 226.1

«El qui deixi d'acomplir els deures legals d'assistència inherents a la pàtria potestat, tutela, guarda o acolliment familiar o de prestar l'assistència necessària legalment establerta [...] ha de ser castigat [...].»

[Codi civil](#)

Article 154

«Els fills no emancipats estan sota la potestat dels seus progenitors. La pàtria potestat s'ha d'exercir sempre en benefici dels fills, d'acord amb la seva personalitat i comprèn els deures i facultats següents.»

Article 154.1

«Vetllar per ells, tenir-los en la seva companyia, alimentar-los, educar-los i procurar-los una formació integral.»

»Igualment, el Codi civil recull com a òrgan fonamental de representació i defensa dels drets dels menors el Ministeri Fiscal. En els casos d'incompliment de la pàtria potestat (art. 158), l'incumbeix la vigilància de la tutela, l'acolliment o la guarda dels menors (art. 174) i la constitució i la vigilància de la tutela (art. 228, 232 i 299 bis) quan es tingui coneixement que una persona ha de ser sotmesa a tutela i sempre que no recaigui resolució judicial que posi fi al procediment, ha d'assumir la seva representació i defensa del Ministeri Fiscal

[Llei orgànica 1/1996, de 15 de gener, de protecció jurídica del menor i de modificació parcial del Codi civil i de la Llei d'enjudiciament civil](#)

Títol I, capítol III: *Mesures i principis rectors de l'acció administrativa*

Article 10.1

«Els menors tenen dret a rebre de les administracions públiques l'assistència adequada per a l'efectiu exercici dels seus drets i que es garanteixi el seu respecte.

Article 13.2

«Qualsevol persona o autoritat que tingui coneixement que un menor no està escolaritzat o no assisteix al centre escolar de manera habitual i sense justificació, durant el període obligatori, ho ha de posar en coneixement de les autoritats públiques competents, que han d'adoptar les mesures necessàries per a la seva escolarització.»

[Llei orgànica 5/2000, de 12 de gener, reguladora de la responsabilitat penal dels menors](#)

Títol I, article 6. *De la intervenció del ministeri fiscal*

«Correspon al ministeri fiscal la defensa dels drets que les lleis reconeixen als menors, així com la vigilància de les actuacions que s'hagin d'efectuar en el seu interès i l'observança de les garanties del procediment [...].»

[Llei 14/2010, de 27 de maig, dels drets i les oportunitats en la infància i l'adolescència](#)

Títol I, capítol II, article 6: *Desenvolupament de les potencialitats personals*

«La criança i la formació dels infants i els adolescents ha de garantir-ne el desenvolupament físic, mental, espiritual, moral i social, d'una manera lliure, integral i harmònica, i ha de potenciar en tot moment llurs capacitats educatives i d'aprenentatge, i procurar-los el benestar físic, psicològic i social.»

Títol I, capítol II, article 13: *Foment i suport a l'educació*

«1. Els infants i els adolescents tenen dret a rebre el màxim nivell d'educació possible des de llur naixement.»

Títol II, capítol V, article 52: *No-escolarització, absentisme i abandó escolar*

«1. Als efectes del que estableix aquesta llei, s'entén per:

»a) *No-escolarització*: el fet que els progenitors, els titulars de la tutela o els guardadors d'un infant o adolescent en període d'escolarització obligatòria no gestionin la plaça escolar corresponent sense una causa que ho justifiqui.

»b) *Absentisme*: l'absència de classe sense presentar justificant o sense una justificació acceptable. S'han de determinar per reglament quins són els casos que constitueixen absentisme lleu, absentisme moderat o absentisme greu, i quines són les mesures que cal adoptar en cada cas.

»c) *Abandó escolar*: el cessament indefinit de l'assistència a la plaça escolar corresponent per l'infant o l'adolescent en període d'escolarització obligatòria.

»2. Les administracions públiques han de fer especial atenció a detectar els casos de no-escolarització, absentisme i abandó escolar i han d'adoptar de manera coordinada les mesures necessàries per a fer-hi front, mitjançant els protocols corresponents.»

Títol III, article 74: *Prevenició general*

«1. Les administracions públiques han de desenvolupar les actuacions necessàries per a prevenir els infants i els adolescents de les situacions que són perjudicials per a llur desenvolupament integral o per a llur benestar, i especialment de les següents:

[...]

»f) Qualsevol forma de negligència en l'atenció física, sanitària o educativa.»

Títol III, article 77. *Prevenició del risc social*

«4. L'Administració competent en infància i adolescència, en coordinació amb els ens locals i els departaments de la Generalitat corresponents, ha de desenvolupar programes integrals d'atenció als adolescents en risc i desavantatge social en entorns territorials en què es concentren desigualtats i situacions de conflicte social. Aquests programes han de comptar amb mesures extraordinàries de suport a l'escolarització i a la continuïtat formativa, treball de carrer, lleure, acompanyament a la formació i a la inserció sociolaboral, i mesures socioeducatives intensives com centres oberts i centres diürns.»

Títol V: *De la protecció dels infants i els adolescents en situació de risc o desemparament*

Capítol II: *Les situacions de risc*

Article 102: *Definició i concepte*

«2. Són situacions de risc:

[...]

»e) La manca d'escolarització en edat obligatòria, l'absentisme i l'abandó escolar.»

Títol VI: *Infraccions i sancions*

Capítol I: *Infraccions*

Article 157: *Infraccions lleus*

«Són infraccions lleus en l'àmbit d'aquesta llei, les accions o les omissions següents:

[...]

»c) No gestionar, els progenitors, els tutors o els guardadors de l'infant o l'adolescent en període d'escolarització obligatòria, la plaça escolar corresponent sense causa que ho justifiqui.

»d) No procurar, els progenitors, els tutors o els guardadors d'un infant o adolescent en període d'escolarització obligatòria, que aquest assisteixi al centre escolar quan disposa de plaça i sense causa que ho justifiqui.»

Article 158. *Infraccions greus*

«Constitueixen infraccions greus en l'àmbit d'aquesta llei, les accions o les omissions següents:

[...]

»e) Impedir, els progenitors, els tutors o els guardadors d'un infant o adolescent en període d'escolarització obligatòria, que aquest assisteixi al centre escolar quan disposa de plaça i sense cap causa que ho justifiqui.»

Capítol II: *Sancions administratives*

Article 161: *Sancions en l'àmbit d'aquesta llei*

«Les infraccions tipificades pel capítol I d'aquest títol, en l'àmbit d'aplicació d'aquesta llei, són sancionades de la manera següent:

- »a) Les infraccions lleus són sancionades amb una amonestació per escrit o una multa de fins a 3.000 euros.
- »b) Les infraccions greus són sancionades amb una multa de 3.001 euros a 90.000 euros.
- »c) Les infraccions molt greus són sancionades amb una multa de 90.001 euros a 600.000 euros.»

Capítol III. *Procediment sancionador*

Article 164. *Òrgans sancionadors*

«1. Els ajuntaments i els consells comarcals exerceixen la potestat sancionadora en les matèries pròpies de llur competència, d'acord amb la distribució establerta per aquesta llei. La determinació de l'òrgan sancionador específic s'ha de fer de conformitat amb la normativa pròpia dels ajuntaments i els consells.»

Article 165. *Procediment sancionador*

«1. Els òrgans competents per a la incoació, la tramitació i la resolució dels expedients sancionadors incoats per la comissió d'infraccions tipificades en el capítol I d'aquest títol han de seguir el procediment establert per la normativa vigent en matèria de procediment administratiu sancionador.

»2. Si, un cop resolt el procediment sancionador, se'n deriven responsabilitats administratives per als pares, els tutors o els guardadors, s'han de posar en coneixement de la Fiscalia a l'efecte de les possibles responsabilitats civils.

»3. En el cas d'infraccions greus o molt greus, l'autoritat que resol l'expedient pot acordar, per raons d'exemplaritat i en previsió de conductes infractores futures, la publicació en el *Diari Oficial de la Generalitat de Catalunya* de les sancions greus o molt greus imposades, un cop han esdevingut fermes. Aquesta publicitat ha de fer referència als noms o els cognoms, a la denominació o la raó social de les persones naturals o jurídiques responsables, i a la classe i la naturalesa de les infraccions.»

Altres documents a considerar

[Instruccions per a l'organització i funcionament dels centres del curs](#)

Consulteu el web del Departament.

[Projecte de promoció escolar del poble gitano a Catalunya](#)

El Departament d'Ensenyament, amb l'objectiu de potenciar la igualtat d'oportunitats, l'equitat, la inclusió i la cohesió social, considera necessària una actuació ferma i global amb relació al poble gitano. Cal aconseguir una bona escolarització, l'èxit educatiu de l'alumnat, afavorir la visibilitat i el coneixement de la seva cultura als centres educatius, la seva integració i participació, i la superació de qualsevol situació de marginació i estereotip. L'èxit escolar de l'alumnat gitano millora la convivència i suposa un exemple positiu, un bon model per a la resta d'infants i adolescents i per a tot el poble gitano, perquè ajuda a continuar treballant per la recuperació de l'interès per assistir i progressar a l'escola.

[Pla integral del poble gitano a Catalunya](#)

El Pla integral del poble gitano 2009-2013 proposa com a línies estratègiques:

1. Promoure l'escolarització plena de l'alumnat gitano de Catalunya en les diferents etapes del sistema educatiu de Catalunya, mitjançant la prevenció, la diagnosi i l'actuació precoç contra l'absentisme escolar i el fracàs escolar.
2. Aconseguir l'èxit escolar i la promoció sociolaboral de l'alumnat gitano.

3. Promoure els valors de la cultura gitana dins el currículum escolar i la vida del centre.
4. Promocionar i potenciar la formació i l'accés a les tecnologies de la informació i la comunicació per tal de facilitar la inserció laboral.

[Dictamen del Comité de las Regiones 2012/C 54/03](#)

Un marc europeu d'estratègies nacionals d'inclusió dels gitanos fins el 2020.

4. Principis d'actuació

Les actuacions que s'han de posar en marxa per a la prevenció i el tractament de l'absentisme escolar s'han d'ajustar als principis fonamentals que orienten el disseny del Pla:

- **La coresponsabilitat** en la garantia del dret i el deure de l'educació entre les diferents administracions públiques amb competències, així com entre totes les institucions i organitzacions comunitàries, a partir de les competències específiques dels diferents agents que intervenen en l'aplicació de mesures d'actuació contra l'absentisme.
- **La cooperació, la coordinació i el treball en xarxa**, amb l'establiment de mecanismes que assegurin la coherència i la complementarietat de les actuacions.
- **La intervenció preventiva**, a partir del disseny d'actuacions que fomentin la detecció i la intervenció precoç sobre les conductes absentistes, tot impulsant mesures correctores quan sigui necessari.
- **El caràcter integral** de les intervencions, per garantir l'aplicació de mesures globals i articulades, atesa la complexitat del fenomen.
- **El paper dels centres escolars** com a espais centrals d'atenció de l'alumnat absentista, on es poden articular altres actuacions socioeducatives complementàries, en el marc d'un model d'escola inclusiva, acollidora i oberta.

5. Objecte, destinataris i àmbit d'actuació

Objecte

L'objecte d'aquest pla és aconseguir la plena escolarització de tots els infants entre tres i setze anys de la ciutat de Barcelona, reduint al màxim l'absentisme escolar durant l'etapa d'educació infantil (3-6 anys) i eliminant-lo totalment durant l'etapa obligatòria (6-16 anys), i potenciar l'increment gradual d'alumnat que segueix estudis postobligatoris, altres accions formatives i/o accions d'inserció laboral.

Destinataris

Els destinataris últims de les accions planificades són els infants i joves d'entre tres i divuit anys que viuen a la ciutat de Barcelona, així com les seves famílies.

Àmbit d'actuació

El present Pla és d'aplicació a tots els centres d'educació infantil de segon cicle, educació primària i/o educació secundària obligatòria de la ciutat de Barcelona, així com al conjunt de la comunitat educativa i els serveis i les institucions amb competències en la resolució de la problemàtica de l'absentisme escolar.

6. Finalitats del document

La finalitat d'aquest document és desenvolupar un marc de referència a partir del qual s'han de concretar i desplegar les actuacions que els/les professionals implicats han de dur a terme, així com establir les estructures bàsiques de coordinació en els diferents nivells del territori, a fi de garantir la permanència i la continuïtat amb èxit de tot l'alumnat als centres educatius, especialment de l'alumnat que pertany als col·lectius més febles socioculturalment.

Per al desenvolupament d'aquest pla, és imprescindible la implicació de tots els sectors de la comunitat educativa, i també de les diferents instàncies que tenen responsabilitats en la salvaguarda del dret a l'educació i la protecció de la infància.

7. Objectius específics

1. **Elaborar un diagnòstic periòdic de la situació del compliment de l'escolaritat obligatòria** a la ciutat de Barcelona, compilant la informació necessària.
2. **Establir les estratègies de coordinació** entre les diferents institucions implicades en la vigilància del compliment de l'escolaritat obligatòria.
3. **Determinar les actuacions bàsiques** per a la prevenció, la detecció i el tractament de l'absentisme i de les situacions de risc que se'n deriven.
4. **Unificar els procediments d'intervenció, control i seguiment**, respectant les especificitats de cada territori.
5. **Fomentar el suport social i comunitari** als plans de millora de l'èxit escolar i de tractament de l'absentisme escolar dels diferents Districtes.
6. **Impulsar accions per al tractament de l'abandonament escolar** prematur, afavorint el seguiment d'estudis postobligatoris, altres accions formatives i/o accions d'inserció laboral.

8. Estructures bàsiques de coordinació del Pla

Per aconseguir l'acompliment d'aquests objectius i garantir la coordinació de les actuacions, s'han d'establir les estructures de coordinació següents, en funció de l'àmbit d'actuació:

- El tractament de l'absentisme al centre educatiu (primer nivell de la intervenció).
- La Comissió de Tractament de l'Absentisme Escolar de Districte (nivell intermedi).
- La Comissió de Tractament de l'Absentisme Escolar de Barcelona.

Aquestes estructures han de dimensionar la situació de l'absentisme escolar en el seu àmbit d'actuació, analitzar les dades, identificar les necessitats i fer propostes de millora. Igualment, les actuacions han d'estar coordinades a tots els nivells i les comissions han de donar suport als centres per aconseguir que els objectius del Pla s'implementin correctament i que els recursos s'organitzin de manera coherent.

El tractament de l'absentisme escolar al centre educatiu

Els centres educatius han d'establir un espai de coordinació per al tractament de l'absentisme escolar, on han de participar professionals interns i externs. Cada centre ha de designar un membre de l'equip directiu com a responsable d'absentisme del centre, el qual ha de participar sempre en aquestes reunions.

Cal fer un mínim d'una reunió trimestral cada curs. Es poden aprofitar les estructures organitzatives ja existents, com la comissió social, la comissió de convivència o altres que es considerin. La inspecció, dins del marc de les seves funcions, ha de garantir el bon funcionament d'aquest espai.

Es relacionen a continuació els/les professionals que hi han d'intervenir i les seves funcions:

Responsable d'absentisme del centre

- Participar en les reunions d'anàlisi i valoració de la situació de l'absentisme escolar del centre.
- Garantir la implementació de les propostes de millora organitzativa, de coordinació interna i d'altres relacionades amb l'abordatge de l'absentisme escolar.
- Informar els òrgans i les institucions competents quan el cas ho requereixi.
- Comunicar les necessitats del centre pel que fa a l'abordatge de l'absentisme i elevar propostes a la Comissió de Tractament de l'Absentisme Escolar de Districte.
- Coordinar l'elaboració de l'informe anual.

Treballador/a social de l'EAP o tècnic/a d'integració social (TIS)

- Participar en les reunions d'anàlisi i valoració de la situació de l'absentisme escolar del centre, aportant-hi la seva valoració professional.

Referent d'absentisme escolar dels serveis socials

- Participar en les reunions d'anàlisi i valoració de la situació de l'absentisme escolar del centre, aportant-hi la seva valoració professional.
- Informar la resta de professionals de serveis socials dels acords.
- Garantir la implementació de les propostes de millora en tot allò que afecta els serveis socials.

Altres professionals, si es considera necessari (LIC, promotor/a escolar, etc).

Objectius generals

- Fer el seguiment de les dades d'absentisme del centre, analitzant-ne les causes, les diferents tipologies, les intervencions dutes a terme i els resultats obtinguts en els plans d'actuació individuals establerts amb l'alumnat absentista del centre i les seves famílies.
- Fer propostes de millora organitzatives, de coordinació interna, etc., i avaluar els resultats de la seva aplicació.
- Comunicar les necessitats del centre pel que fa a l'abordatge de l'absentisme i elevar propostes a la Comissió de Tractament de l'Absentisme Escolar de Districte.
- Coordinar les actuacions del centre amb les actuacions que estableixi la Comissió de Tractament de l'Absentisme Escolar de Districte.
- Elaborar un informe anual.

Per fer el diagnòstic de l'aula, del centre i de l'entorn sobre l'absentisme escolar, així com fer propostes d'actuació en aquests tres àmbits, els centres han de disposar de les eines previstes en el Projecte de convivència de centre, capítol «Absentisme», proposat per la Direcció General d'Innovació del Departament d'Ensenyament (curs 2008-2009).

Comissió de Tractament de l'Absentisme Escolar de Districte

La Comissió de Tractament de l'Absentisme Escolar de Districte és l'espai de coordinació i treball per al tractament de l'absentisme escolar al Districte, i hi participen representants dels centres i serveis implicats. És recomanable que s'aprofitin estructures organitzatives ja existents, especialment el Consell Escolar Municipal del Districte.

La Comissió de Tractament de l'Absentisme Escolar de Districte és un nivell d'intervenció intermedi, la qual cosa significa que ha de donar suport als centres del seu territori en el desenvolupament dels plans de tractament de l'absentisme escolar i, a la vegada, rebre el suport de la Comissió de Tractament de l'Absentisme de Barcelona per al desenvolupament dels seus objectius. Els plenaris es convoquen a criteri de la Comissió Permanent.

Es crearà una comissió permanent per elaborar documents (pla de treball, memòria, etc.) i fer el seguiment dels casos, entre altres coses.

La composició de la Comissió Permanent és la següent: president/a, secretari/a i representant del Consorci d'Educació de Barcelona; si escau, altres membres o agents que estableixi la Comissió.

Funcions de la Comissió

- Dinamitzar tots els agents del territori competents en el tema de l'escolarització de l'alumnat en edat obligatòria per tal que aquest alumnat pugui assolir l'exercici ple del dret a l'educació.
- Conèixer la situació del compliment de l'escolaritat obligatòria al Districte que és àmbit de la Comissió, i també de l'absentisme escolar i de les situacions que se'n deriven.
- Coordinar les actuacions que es fan als centres educatius del territori, seguint els circuits i els protocols previstos per a la prevenció, la detecció i el tractament de l'absentisme.
- Potenciar l'actuació coordinada de tots els agents que intervenen en l'escolarització al Districte i que estan representats pels diferents membres a la Comissió.

- Canalitzar les demandes de millora i les necessitats de suport fetes pels centres docents del Districte, així com les elaborades per la mateixa Comissió.
- Derivar les propostes d'actuació, si s'escau, als òrgans i a les institucions competents.
- Analitzar les situacions de risc i l'evolució de la situació de cada Districte, i fer-ne el seguiment.
- Difondre i promoure experiències de bones pràctiques que es duuguin a terme entre els/les professionals en l'àmbit de les competències de la Comissió
- Establir el Pla d'actuació i elaborar la Memòria anual sobre l'actuació de la Comissió en referència a l'absentisme escolar al Districte.
- Establir la composició de la Comissió Permanent.

Presidència, secretaria i membres de la Comissió

Exerceix la presidència de la Comissió un inspector/a de la zona, mentre que la secretaria recau en el secretari/a del Consell Escolar Municipal del Districte.

A més, en són membres els/les professionals següents:

- Representant dels equips directius dels centres públics de primària¹
- Representant dels equips directius dels centres públics de secundària¹
- Representant dels centres concertats¹
- Representant de l'Equip d'Assessorament i Orientació Psicopedagògica (EAP)
- Director/a territorial dels serveis socials del Districte
- Tècnic/a de prevenció del Districte
- Representant de la Guàrdia Urbana
- Representant dels Mossos d'Esquadra
- Representant del Consorci d'Educació de Barcelona
- Altres professionals o serveis que estableixi la Comissió, incloent-hi entitats quan el Pla d'actuació ho requereixi

Tasques de les persones membres

- Recollir les necessitats i les propostes de millora del servei o sector que representa i aportar-los a la Comissió. El tècnic/a de prevenció ha d'aportar, a més, les dades d'absentisme escolar detectat a l'espai públic.
- Informar el servei o sector que representa sobre els acords de la Comissió.
- Fer el seguiment dels acords o temes que afectin el seu servei o sector.

El secretari/a de la Comissió ha de dur a terme les tasques específiques següents:

- Convocar les reunions per indicació de la presidència i fer el seguiment dels acords.
- Canalitzar la informació i/o els acords als serveis, als òrgans i/o a les institucions que correspongui.
- Informar dels acords la Comissió de Tractament de l'Absentisme Escolar de Barcelona.
- Coordinar l'elaboració del Pla d'actuació i de la Memòria anual.

¹ Els representants dels centres educatius han de ser nomenats per un període de quatre anys.

Pla d'actuació de la Comissió de Tractament de l'Absentisme Escolar de Districte

El Pla d'actuació de la Comissió de Tractament de l'Absentisme Escolar de Districte ha d'identificar quines són les necessitats del territori amb relació a l'abordatge de l'absentisme escolar i organitzar els recursos de manera racional i coherent, garantint la coordinació de les actuacions i vetllant perquè els objectius del Pla s'implementin correctament als centres del seu territori.

Aspectes que ha d'incloure:

- Diagnòstic inicial a partir de l'anàlisi de les dades i de les característiques del territori.
- Objectius específics.
- Accions que cal dur a terme i els seus responsables.
- Calendari de realització.
- Avaluació anual, incorporant-hi els mecanismes de millora que corresponguin.

Comissió de Tractament de l'Absentisme Escolar de Barcelona

La Comissió de Tractament de l'Absentisme Escolar de Barcelona és l'òrgan que ha elaborat el Pla integral de millora de l'escolaritat i de tractament de l'absentisme escolar de Barcelona, i que n'ha de fer el seguiment anual.

El Comissió plenària s'ha de reunir un mínim d'una vegada l'any en sessió ordinària i, sempre que sigui necessari, en sessió extraordinària. Es poden establir les comissions tècniques que s'escaiguin.

Objectius generals

- Conèixer la situació del compliment de l'escolaritat obligatòria a la ciutat de Barcelona.
- Coordinar les administracions concurrents en la vigilància del compliment de l'escolaritat obligatòria.
- Elaborar i aprovar els circuits i protocols utilitzats en la prevenció, la detecció i el tractament de l'absentisme i de les situacions de risc que se'n deriven.
- Garantir que les actuacions plantejades es duguin a terme des d'una perspectiva global, continuada i constant.
- Donar suport als plans de tractament de l'absentisme escolar dels centres educatius de la ciutat, així com a les comissions d'absentisme de Districte, per al desenvolupament dels seus objectius.
- Sensibilitzar i dinamitzar tots els agents de la ciutat sobre la importància de l'èxit escolar com a factor de cohesió social.

Objectius específics

- Dissenyar i implementar el *Pla integral de millora de l'escolaritat i de tractament de l'absentisme escolar de la ciutat de Barcelona*.
- Avaluar anualment els resultats del Pla i planificar les actuacions futures.
- Elaborar el diagnòstic de la situació del compliment de l'escolaritat obligatòria a Barcelona.
- Recollir els casos no resolts al territori, derivar-los als organismes corresponents quan escaigui i fer-ne el seguiment.
- Recollir i canalitzar les necessitats i les propostes d'actuació que arribin a la Comissió.

- Recollir i difondre experiències de bones pràctiques, promovent l'intercanvi entre professionals a la ciutat.
- Establir mecanismes de coordinació per potenciar el treball en xarxa amb altres institucions, serveis i entitats de la ciutat implicats en l'abordatge de l'absentisme escolar.
- Elaborar un informe d'actuacions anual.

Presidència, vicepresidència i membres de la Comissió

La presidència i la vicepresidència de la Comissió les exerceixen el president/a i el vicepresident/a del Consorci d'Educació de Barcelona, respectivament.

A més, en són membres permanents (o les persones que aquests deleguin)

Consorci Educació de Barcelona

- Gerent
- Cap de la Direcció de Centres
- Cap dels Serveis Jurídics
- Cap del Gabinet Tècnic de Programació i Suport a l'Escolarització
- Tècnic/a del Gabinet Tècnic de Programació i Suport a l'Escolarització, que actuarà com a secretari/a.
- Tècnic/a dels Serveis Educatius
- Director/a d'un Equip d'Assessorament i Orientació Psicopedagògica (EAP)¹
- Director/a d'un centre públic d'educació infantil i primària¹
- Director/a d'un centre públic d'educació secundària¹
- Titular d'un centre concertat¹

Departament d'Ensenyament

- Inspector/a en cap
- President/a d'una Comissió de Tractament de l'Absentisme Escolar de Districte

Fiscalia de Menors

- Coordinador/a de la Fiscalia de Menors

Departament de Benestar Social i Família

- Cap de Serveis de Barcelona Ciutat de la Direcció General d'Atenció a la Infància i l'Adolescència (DGAIA)

Departament d'Interior

- Cap de la Unitat Regional de Proximitat i Atenció al Ciutadà dels Mossos d'Esquadra

Diputació de Barcelona

- Gerent de Serveis d'Educació

Ajuntament de Barcelona

- Gerent de Cultura, Coneixement i Innovació
- Gerent de l'Institut Municipal d'Educació
- Gerent de l'Institut Municipal de Serveis Socials (IMSS) de l'Àrea de Qualitat de Vida, Igualtat i Esports
- Cap de la Guàrdia Urbana
- Director/a de la Direcció de Serveis de Prevenció
- Secretari/a del Consell Escolar Municipal Barcelona (CEMB)
- Cap d'una direcció de Servei a les Persones de Districte¹
- Secretari/a d'un Consell Escolar Municipal de Districte¹

¹ Els representants dels centres educatius i de l'EAP, el secretari/a del CEMB i el cap de la Direcció de Servei a les Persones seran nomenats per un període de 4 anys.

Es crearà una comissió tècnica per a l'elaboració documents, el seguiment de gestions, etc., amb la composició següent:

- Gerent
- Cap de la Direcció de Centres
- Cap dels Serveis Jurídics
- Cap del Gabinet Tècnic de Programació i Suport a l'Escolarització
- Tècnic/a del Gabinet Tècnic de Programació i Suport a l'Escolarització
- Tècnic/a dels Serveis Educatius
- Inspector/a en cap
- Altres membres o agents que estableixi la Comissió.

9. Absentisme escolar: tipologies

Definició

Tots els centres educatius d'ensenyament obligatori i de segona etapa d'educació infantil han de fer un control diari de l'assistència a classe del seu alumnat, amb l'objectiu de detectar l'absentisme escolar que es produeixi, segons la definició següent:

L'absentisme escolar fa referència a l'absència reiterada i no justificada de l'infant o jove en edat d'escolarització obligatòria o de segona etapa d'educació infantil al centre on està matriculat.

Tot i que no és una etapa obligatòria, es creu convenient fer una tasca de prevenció des de l'inici de l'escolarització a P3, atès que els hàbits que s'adquireixen en l'educació infantil són decisius amb vista als comportaments posteriors.

El Pla distingeix també entre l'alumnat matriculat i l'alumnat en edat d'escolarització obligatòria que no està matriculat (no escolaritzat).

Pel que fa a l'alumnat no escolaritzat, distingim entre l'alumnat no escolaritzat pròpiament dit (especialment en les primeres edats, menors nous, famílies itinerants d'origen immigrant, etc.) i el desescolaritzat (pèrdues efectives d'alumnat en el trànsit de primària a secundària o que s'ha perdut d'un curs a l'altre per altres motius), incloent-hi els casos d'abandonament escolar prematur (ruptura definitiva amb l'escolarització o absentisme del 100 %).

Tipologies

L'establiment d'una categorització de l'absentisme escolar segons una sèrie de tipologies preestablertes, comunes a tota la ciutat, ha de facilitar la recollida de les dades i la seva anàlisi posterior per a l'elaboració d'un diagnòstic de la situació de l'absentisme a la ciutat.

Les tipologies establertes en el Pla es refereixen al total d'absències mensuals de cada alumne/a i han estat elaborades a partir de la classificació indicada pel Departament d'Ensenyament per a tots els centres de Catalunya i a partir de les tipologies utilitzades en els diferents Districtes de la ciutat.

Aquesta classificació es va implantar el mes de gener del 2008 de manera provisional. L'objectiu de futur és anar incorporant progressivament un únic sistema telemàtic de recollida i tractament de dades, per evitar duplicitats i optimitzar els recursos propis de gestió de què disposa cada centre.

Les sis categories establertes són les següents:

Absentisme puntual o esporàdic: Es produeix esporàdicament i no s'observa continuïtat. Absència de menys del 5 % de faltes mensuals, sense regularitat mensual.

1. *Absentisme moderat:* Absències entre el 5 % i el 25 % de les sessions lectives de matí i tarda durant el mes.
2. *Absentisme regular:* Absències que oscil·len entre el 25 % i el 75 % de les sessions lectives de matí i tarda durant el mes.
3. *Absentisme crònic:* Absències de més del 75 % de les sessions lectives de matí i tarda durant el mes. En el cas d'alumnat amb el 100 % de faltes d'assistència sense justificar, es considerarà *abandonament escolar prematur*.

1. Puntual (menys del 5 % de faltes)	2. Moderat (5 % - 25 % de faltes)	3. Regular (25 % - 75 % de faltes)	4. Crònic (75 % - 100 % de faltes)
1 dia per mes, sense regularitat mensual, o bé	Entre 1 i 5 dies per mes, o bé	Entre 6 i 15 dies per mes, o bé	Entre 16 i 20 dies per mes, o bé
menys de 6 sessions lectives per mes, sense regularitat mensual	entre 6 i 29 sessions lectives per mes	entre 30 i 89 sessions lectives per mes	entre 90 i 120 sessions lectives per mes

* Es considera una falta sencera l'absència de matí i tarda (es comptabilitza mitja falta l'absència de matí i mitja falta l'absència de tarda).

A més, s'han inclòs dues tipologies més, no recollides en les dades demanades pel Departament d'Ensenyament, però que poden tenir gran incidència en el funcionament habitual d'alguns centres:

4. *Absentisme intermitent:* Es produeix a temporades (incloent-hi les absències per vacances fora de temporada, especialment famílies d'origen immigrant) o en franges horàries determinades (impuntualitat a primera hora del matí o de la tarda). Les absències intermitents per motius de salut sense justificant mèdic també s'hi inclouen.
5. *Alumnat il·localitzable:* No és possible contactar amb la família i no es pot saber quina és la situació actual de l'alumne/a (possible canvi de població, de país, etc.). Podien ser casos de desescolarització, per la qual cosa cal una actuació específica, ja que el centre educatiu no té elements per actuar ni amb l'alumnat ni amb la seva família. En aquests casos, correspon a l'administració educativa decidir la situació escolar de l'alumne/a a efectes administratius per donar-lo de baixa si correspon, i als agents externs els pertoca localitzar la família i, si és possible, intervenir-hi.

10. Procediments d'intervenció

A continuació es detallen els procediments d'intervenció que s'han de seguir davant de la detecció d'alumnat no escolaritzat (que es troba en edat d'escolaritat obligatòria) o de situacions d'absentisme escolar.

L'acció preventiva

En l'aparició de l'absentisme escolar s'han de tenir en compte tant l'alumnat com les seves circumstàncies personals o els mitjans educatius en els quals es mou, siguin familiars, el grup d'iguals o bé els mitjans institucionals. No obstant, els factors educatius hi poden influir precipitant el problema o fent disminuir el risc, per la qual cosa l'acció preventiva és clau.

El desenvolupament als centres educatius de pràctiques organitzatives i pedagògiques que garanteixin la inclusió educativa de tot l'alumnat, més enllà dels condicionants socials, econòmics i culturals, és decisiu en la prevenció d'aquest problema.

L'activació de l'acollida individualitzada de l'alumnat i de les seves famílies (amb atenció especial a les que manifesten comportaments previs d'absentisme o altres factors de risc) o la coordinació entre centres de primària i de secundària en la transició de l'alumnat són bons exemples d'accions preventives.

Cal millorar la qualitat educativa de la transició entre primària i secundària. Així, la creació de grups de treball, a més de servir per transmetre informació rellevant sobre l'alumnat, ha de contribuir a coordinar accions, programes i metodologies. D'aquesta manera es poden evitar possibles casos de desescolarització en aquest trànsit entre etapes i centres.

Els centres educatius tenen un paper fonamental en la prevenció de l'absentisme escolar, especialment en l'alumnat que acumula un nombre de faltes menor al 25 % de les sessions lectives mensuals, cas que requereix l'activació de mesures d'intervenció centrades en les causes del problema per evitar l'augment de les faltes.

Detecció de factors de risc

La detecció precoç i la intervenció immediata en casos de pràctiques absentistes esporàdiques són fonamentals, especialment si van acompanyades de mesures de suport a l'alumnat i a les famílies per facilitar el retorn amb garanties d'èxit.

S'han d'analitzar les causes que incideixen en l'aparició de l'absentisme, tenint en compte que és un fenomen heterogeni que s'ha d'analitzar des d'una perspectiva global. Hem de tenir en compte també que no totes les situacions de risc configuren trajectòries d'absentisme, ni totes les causes de l'absentisme s'expliquen pels condicionants socials o familiars, sinó que es tracta d'una interacció de factors l'anàlisi dels quals facilitarà la identificació de les mesures d'intervenció més apropiades, siguin educatives o socials.

Als efectes del Pla, les tipologies anteriors s'han d'agrupar en dues grans categories:

- L'alumnat matriculat en un centre educatiu que acumula un nombre de faltes inferior al 25 % de les sessions lectives mensuals (absentisme intermitent, puntual i moderat). En aquestes situacions, l'acció preventiva és fonamental, ja que el centre educatiu ha d'anticipar mesures per evitar un augment de les faltes, incidint en les causes que provoquen l'absentisme.
- L'alumnat que acumula un nombre de faltes igual o superior al 25 % de les sessions lectives mensuals (absentisme regular i crònic), que considerarem absentisme efectiu. Aquestes situacions requereixen una intervenció molt més coordinada entre el centre educatiu i els agents externs (serveis socials, cossos policials, etc.).

Els factors de risc que determinen l'aparició de l'absentisme escolar poden estar centrats en:

- L'alumne/a: problemes de salut mental, drogodependències o altres malalties, manca d'autoestima o de motivació per a la formació, baix rendiment, poques expectatives laborals, etc.
- La família: poca autoritat familiar, sobreprotecció, desestructuració familiar i altres situacions de risc, dificultats econòmiques, família itinerant, etc.
- El centre educatiu: pràctiques pedagògiques segregatives o integradores, centre poc acollidor, relacions de l'alumnat i les famílies amb el professorat, acomodació davant algunes situacions d'absentisme conflictiu, etc
- L'entorn: normes i valors del grup d'iguals, entorn social i urbanístic deficitari, estratègies culturals de la família i/o grup molt distants amb relació als predominants, etc.

En aquest context i sobre la base de la proposta d'indicadors de risc que estableix el Departament d'Ensenyament,¹ es proposa un instrument de detecció dels factors de risc d'absentisme escolar, tant referits a les conductes de l'alumne/a com a la situació familiar (*vegeu annex 1*).

Les actuacions que cal dur a terme a partir de l'anàlisi d'aquests indicadors de risc i de les causes que provoquen l'absentisme han de configurar el Pla d'actuació individual.

¹ « Propostes bàsiques per al desenvolupament d'un pla territorial de millora de l'escolarització i lluita contra l'absentisme en els centres de primària i secundària a Catalunya », Departament d'Ensenyament, document provisional, amb data de juliol del 2007.

Tractament individual de casos: Pla d'actuació individual (PAI)

L'aparició d'absentisme escolar en un alumne/a ha de donar lloc a l'elaboració d'un Pla d'actuació individual (PAI), que ha d'assegurar que les accions que dugui a terme el centre i les que hagin de realitzar els serveis socials i/o altres agents, es planifiquen de manera coordinada i es reforcen mútuament.

És convenient que els plans d'actuació individuals es comencin a elaborar en el moment que es detectin indicadors de risc d'absentisme escolar i, especialment, en casos d'alumnat que acumula un nombre de faltes menor al 25 % de les sessions lectives, amb l'objectiu de treballar de manera preventiva.

En tot cas, la detecció de casos d'absentisme escolar es produirà quan els tutors/es revisin setmanalment el control d'assistència i valorin si la justificació de les faltes existeix, i si és correcta o no.

El Pla d'actuació individual s'ha d'iniciar amb la citació de la família per part del tutor/a i, si s'escau, de la direcció del centre, per informar la família de les faltes i de l'obligatorietat de l'assistència. Si l'absentisme no se soluciona, el responsable d'absentisme del centre ha de demanar la intervenció del treballador/a social de l'EAP o el tècnic/a d'integració social.

Paral·lelament al contacte amb la família, i aprofitant la informació que s'obtingui sobre la situació familiar i personal de l'alumne, s'han d'analitzar els indicadors de risc i la tipologia d'absentisme que ha presentat alumne/a, amb l'objectiu d'identificar les causes i definir quines accions s'han d'aplicar i quins en seran els/les professionals responsables.

Si és necessari, el treballador/a social de l'EAP o el tècnic/a d'integració social ha d'informar del cas i coordinar actuacions amb els agents externs, especialment els serveis socials, cosa que ha de donar lloc a la redefinició de les accions que cal dur a terme en el marc del Pla d'actuació individual

La persona responsable del seguiment dels plans d'actuació individual és el tutor/a, el treballador/a social de l'EAP o el tècnic/a d'integració social, segons s'estableixi per a cada cas.

Entre tots els/les professionals implicats s'han d'avaluar col·lectivament els resultats obtinguts en l'aplicació del Pla d'actuació individual de forma periòdica i decidir les noves mesures que cal adoptar.

Centres de primària

Els casos d'absentisme en l'educació primària responen habitualment a causes centrades en la família.

Els processos d'intervenció amb famílies poden ser lents i, per tant, aquests casos es poden coordinar en les reunions de la comissió social o en d'altres que el centre tingui establertes.

Centres de secundària

El tractament dels casos en situació de risc o que ja presenten absentisme en l'educació secundària ha de ser continuat i constant entre els/les professionals interns i externs implicats.

S'ha de valorar l'aplicació de mesures d'escolarització més flexibles i adequades a les necessitats individuals de l'alumne/a, tal com preveu l'article 27 de la Llei orgànica d'educació o l'article 57 del projecte de Llei d'educació de Catalunya.

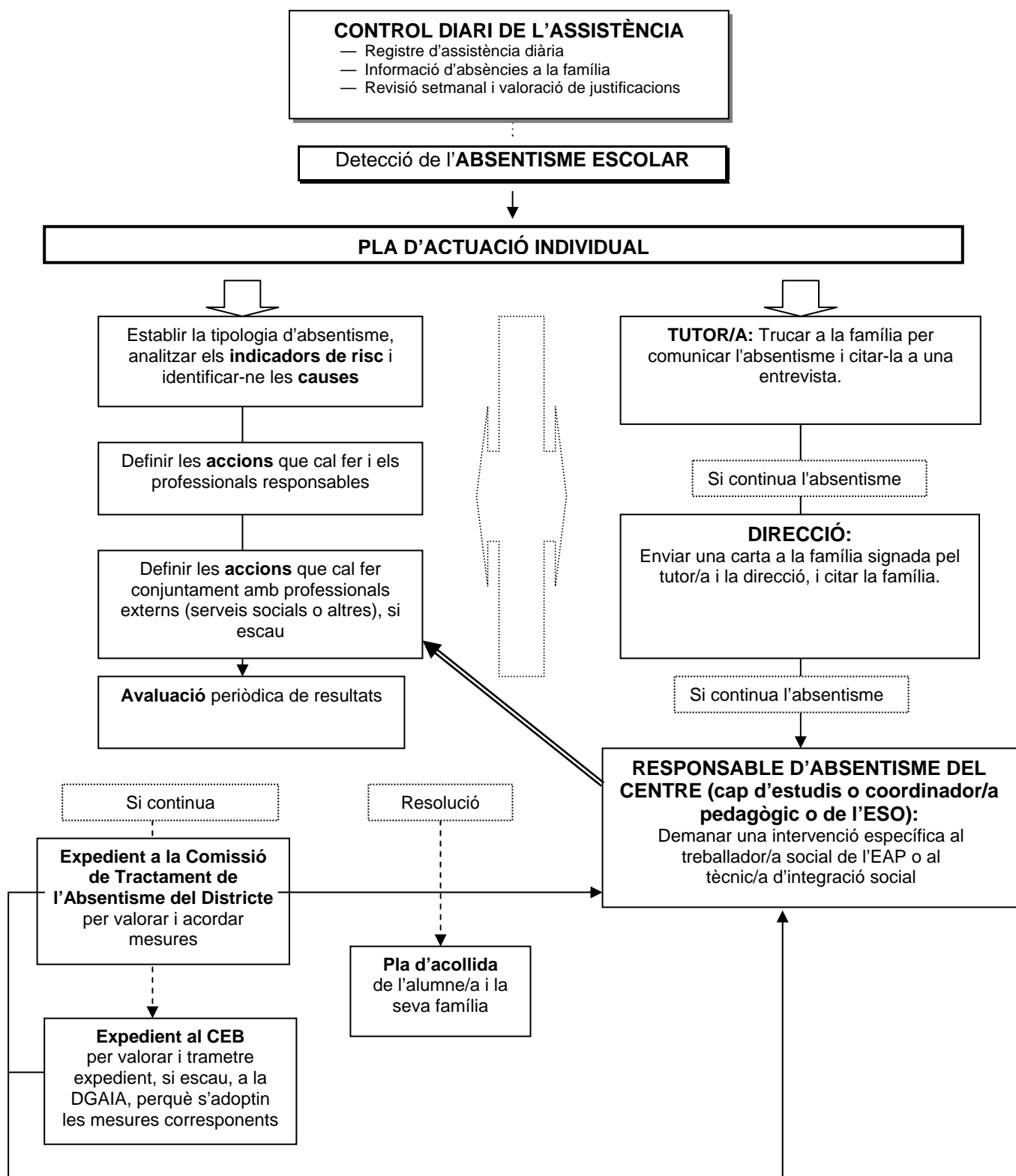
Alguns exemples de mesures d'escolarització més flexibles que estan donant resultats positius poden ser el projecte Pla Jove Formació-Ocupació, el Projecte de Vida Professional - Porta22, els tallers en contextos no escolars per a la diversificació curricular (TECNE) i d'altres que han de donar resposta a les necessitats d'aquest tipus d'alumnat.

A tots els nivells, però especialment en l'educació secundària, s'han d'establir mesures específiques d'acollida per a l'alumnat absentista que es reincorpora al centre i també per a la seva família. D'altra banda, cal evitar les sancions que donen lloc a expulsions i suspensions, ja que habitualment tenen l'efecte contrari al que es vol aconseguir.

Aquests són els/les professionals que estan implicats més directament en els plans d'actuació individuals, i tenen les tasques següents:

- Responsable dels temes d'absentisme (en centres grans de secundària poden ser dues persones; es recomana que una sigui el coordinador/a d'ESO):
 - Coordinar-se amb tots els/les professionals que intervenen en el cas, incloent-hi la inspecció quan sigui necessari.
 - Recollir informació dels tutors/es sobre els casos i informar els tutors/es dels acords presos en les reunions.
 - Garantir la realització dels plans d'actuació individuals per a cada cas.
- Treballador/a social de l'EAP o tècnic/a d'integració social (TIS):
 - Coordinar-se amb la persona responsable d'absentisme del centre per definir els plans d'actuació individuals.
 - Coordinar-se amb els tutors/es, si escau, per a casos concrets
 - Recollir informació sobre els casos i aportar-la a la reunió.
 - Informar els serveis socials sobre els casos.
- Referent d'absentisme dels serveis socials:
 - Aportar informació sobre els casos.
 - Canalitzar la informació sobre els casos per valorar si requereixen la intervenció dels serveis socials.
 - Informar el tècnic/a de seguiment del cas sobre els acords presos.
 - Garantir la realització dels plans d'actuació en allò que afecta els serveis socials.
- Altres professionals, quan es consideri necessari (LIC, promotor/a escolar, etc.)

CIRCUIT DE COORDINACIÓ SOBRE CASOS D'ABSENTISME ESCOLAR



Alumnat entre tres i setze anys no matriculat en cap centre educatiu

Aquestes situacions requereixen un tipus d'intervenció molt específica, d'acord amb les característiques de la situació familiar i social de l'alumne/a. Són casos que poden ser detectats pels centres educatius, els cossos policials, els serveis socials o la xarxa veïnal o social (vegeu el circuit d'actuació, pàgina anterior).

L'administració educativa ha de garantir una plaça escolar a tot l'alumnat en edat d'escolaritat obligatòria, i la família és qui ha de matricular el/la menor, amb el suport, si escau, dels serveis socials municipals. Si la família no fa efectiu aquest tràmit, el Consorci d'Educació de Barcelona ha d'elaborar un expedient, que cal trametre a les instàncies superiors.

Alumnat no matriculat (no escolaritzat)

Es tracta d'alumnat que no està matriculat en cap centre educatiu de la ciutat. Les causes poden ser diverses, però en general es tracta de famílies d'origen immigrant itinerants, nousvinguts que encara no coneixen el sistema educatiu del nostre país, etc.

L'acció preventiva pot ser molt eficaç en aquestes situacions, com per exemple establir circuits de detecció amb institucions i entitats que treballin amb immigrants, amb l'objectiu d'informar les famílies i coordinar el tractament dels casos.

Desescolarització

Quan l'alumne/a ha estat anteriorment matriculat en algun centre docent, però ha abandonat prematurament l'escolaritat i la família no ofereix a l'alumne/a una educació «alternativa» (com ara educació a casa), s'ha de considerar que és un cas de privació del dret a l'escolaritat.

Aquests casos s'han de valorar de manera singular abans de derivar-los a instàncies superiors, ja que cal fer un important treball socioeducatiu i familiar previ, amb l'adopció de mesures educatives i familiars específiques.

En tot cas, quan no és possible solucionar aquesta situació dins del marc del Pla d'actuació individual, s'ha d'actuar com s'especifica en el punt «Tractament dels casos no resolts en el territori» i fer arribar l'expedient al Consorci d'Educació de Barcelona perquè el tramiti.

Desescolarització en el pas de primària a secundària

Per evitar situacions d'absentisme escolar, cal prestar una atenció especial en el pas de l'educació primària a l'educació secundària, fent un acompanyament a les famílies tant des del centre educatiu com des dels serveis socials, i vigilant molt tot el procés de preinscripció de l'alumnat de famílies de risc.

L'acció preventiva és fonamental per evitar situacions de desescolarització en aquest període de transició. Un exemple de bones pràctiques el tenim en molts Districtes o zones de la ciutat, que tenen un document consensuat entre els centres de primària i secundària amb informació rellevant sobre l'alumnat. Aquesta informació es comenta a les reunions de coordinació entre primària i secundària abans de l'inici del curs.

Centres de primària

La responsabilitat del seguiment de l'alumne/a durant el pas de primària a secundària recau en el centre de primària on està matriculat.

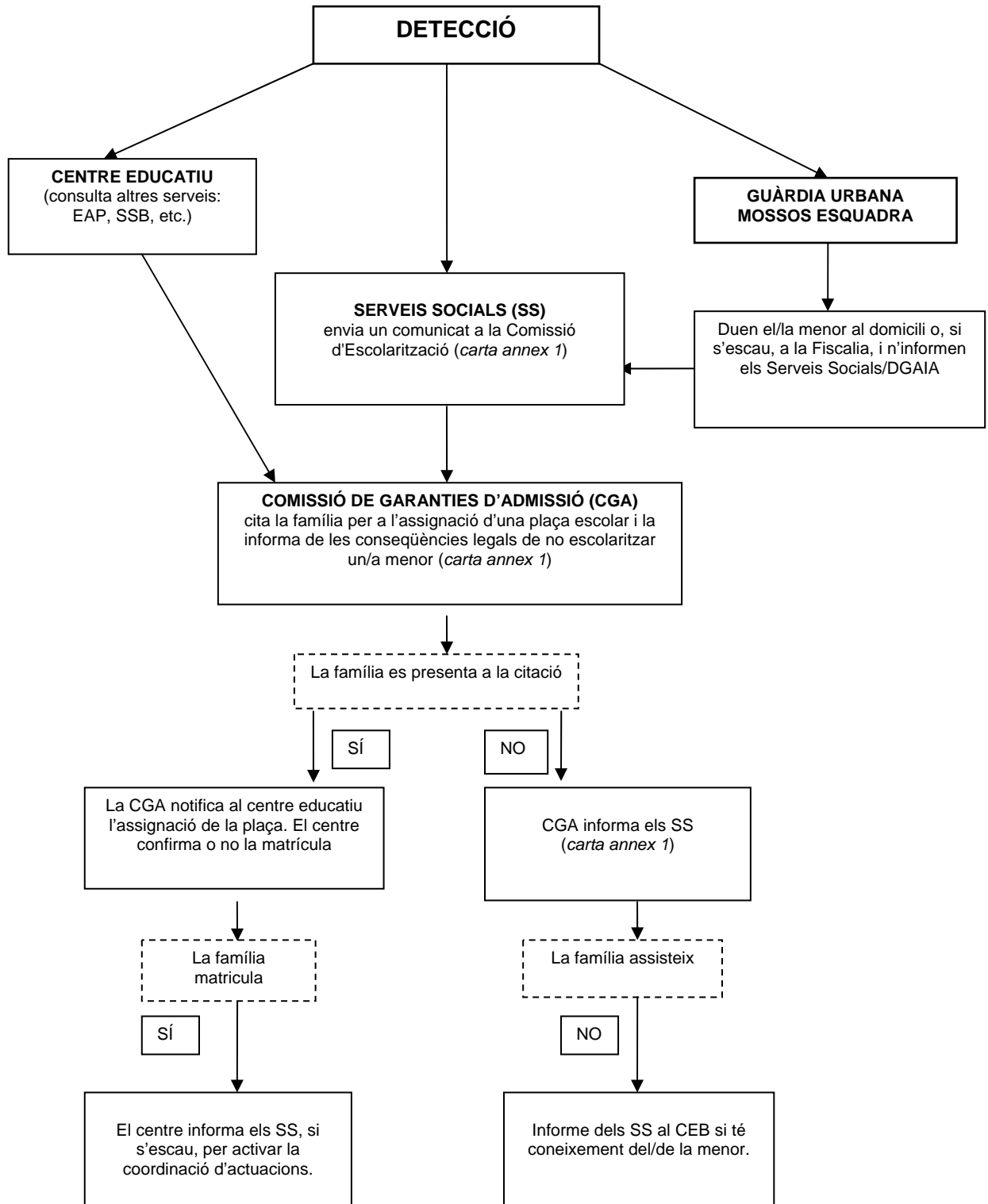
Els tutors/es de 6è curs d'educació primària han de fer el seguiment de la preinscripció del seu alumnat, per tal de garantir que tothom faci aquesta preinscripció (sigui demanant fotocòpia de la preinscripció a les famílies, sigui recollint les preinscripcions i portant-les als centres de secundària, etc.). Es recomana que el pas a secundària es treballi durant tot el curs, especialment amb l'alumnat absentista i de risc.

Si un alumne/a finalment no és matriculat per la seva família, el centre de primària informará i coordinará el cas amb els/les professionals que corresponguin, segons la tipologia de la família (EAP, inspecció, promotor/a escolar, serveis socials, etc.).

Centres de secundària

Les direccions dels centres de secundària han de confirmar les matrícules als centres de primària amb relació a les preinscripcions realitzades pel seu alumnat. En qualsevol cas, s'ha de garantir, per als casos d'alumnat en situació de risc, que es reserva la plaça de 1r ESO, mentre es fan accions amb la família perquè matriculin els fills/es. El procés de matriculació ha de ser àgil durant aquest període.

CIRCUIT D'ACTUACIÓ EN EL CAS D'ALUMNAT NO MATRICULAT O DESESCOLARITZAT



Educació a casa (homeschooling)

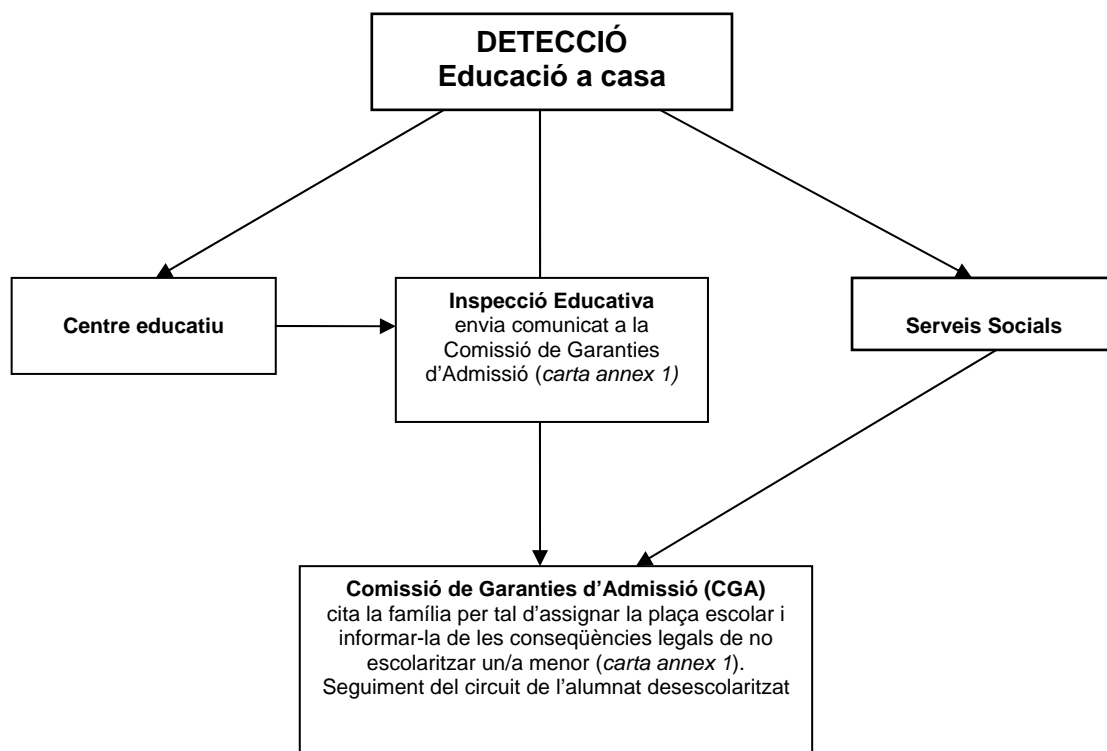
En el cas de l'alumnat desescolaritzat o no matriculat, s'han de distingir les famílies que decideixen educar els seus fills/es a casa seva, atès que l'actuació de l'administració ha de ser molt específica.

En aquests casos, cal basar-se en la normativa d'aplicació (Constitució espanyola; LOE; LODE; Llei orgànica 1/1996, de 15 de gener, de protecció jurídica del menor, de modificació parcial del Codi civil i de la Llei d'enjudiciament civil; Llei 14/2010, de 27 de maig, dels drets i les oportunitats en la infància i l'adolescència).

A més, cal considerar la Sentència 133 del Tribunal Constitucional, de 2 de setembre de 2010, que estableix que l'ensenyament bàsic és obligatori i que «la conducta dels pares ara recurrents en empara consistent a no escolaritzar els seus fills suposa l'incompliment d'un deure legal —integrat, a més a més, en la pàtria potestat— que resulta, per tant, en ella mateixa antijurídica».

En aquests casos, els centres educatius han de dur a terme la derivació a inspecció. La Inspecció d'Educació n'ha d'informar la Comissió de Garanties d'Admissió del Consorci d'Educació de Barcelona per tal que aquesta requereixi als pares de l'alumne/a no escolaritzat que el/la matriculin en un centre educatiu.

Cal fer el mateix procediment que se segueix per a l'alumnat no escolaritzat (circuit de pàgina anterior).



Tractament de casos no resolts en el territori

Quan es consideri necessari, dins del marc del treball del Pla d'actuació Individual (PAI), que instàncies superiors adoptin altres mesures, cal comunicar el cas al Consorci d'Educació de Barcelona (CEB) perquè el valori i elabori l'expedient a tramitar.

El Consorci d'Educació de Barcelona ha de tramitar i fer el seguiment dels expedients de casos no resolts. Periòdicament ha d'informar la Comissió de Tractament de l'Absentisme Escolar de Districte del nombre d'expedients elaborats i de la seva evolució. És molt important que la informació sobre el cas i el resultat de les intervencions dutes a terme siguin compartides perquè la responsabilitat recaigui sobre tot el sistema.

Cal seleccionar amb molta cura els casos que s'han de derivar a les instàncies superiors. Entre els criteris de derivació, s'ha de tenir en compte que el Pla d'actuació individual hagi considerat totes les intervencions possibles per part dels centres educatius, els serveis socials i la resta de professionals i serveis implicats, i que s'hagi valorat conjuntament que aquesta derivació és positiva i necessària per a l'alumne/a.

El Consorci d'Educació de Barcelona també ha de considerar especialment aquests aspectes a l'hora d'elevat un expedient a instàncies superiors:

- L'absentisme o la desescolarització es produeix amb diversos germans o membres d'un mateix nucli familiar o de convivència, o bé hi ha un germà/na absentista que pot ser un model negatiu per a la resta de germans/es.
- Hi ha altres problemàtiques afegides que fan que l'absentisme escolar o la desescolarització sigui un indicador més d'una situació de marginalitat social o de desprotecció infantil.
- La família empara a situació d'absentisme o desescolarització sense que expressin la seva voluntat de voler solucionar aquesta situació.
- La valoració del temps d'escolaritat obligatòria que li queda a l'alumne/a absentista o desescolaritzat, perquè com menor sigui, més rellevant són les mesures que s'han d'adoptar.
- La durada de les intervencions i la cronificació del cas

Hi ha dues vies possibles d'adopció de mesures legals: l'administrativa, a través de la Direcció General d'Atenció a la Infància i l'Adolescència (DGAIA), i la penal, a través de la Fiscalia de Menors.

Pel que fa a la via administrativa, el Consorci d'Educació de Barcelona ha de remetre l'expedient corresponent al Servei Territorial de Barcelona Ciutat de la DGAIA, el qual ha d'estimar si és pertinent iniciar el procediment sancionador i/o si cal derivar el cas a la Fiscalia per fer la denúncia corresponent i donar lloc a l'inici de la via penal.

Els casos que arribin a la via penal han de ser considerats molt greus i s'ha de poder demostrar una falta d'escolaritat reiterada.

Els expedients derivats al Consorci d'Educació de Barcelona han de contenir tota la documentació sobre les actuacions dutes a terme en el marc del Pla d'actuació individual

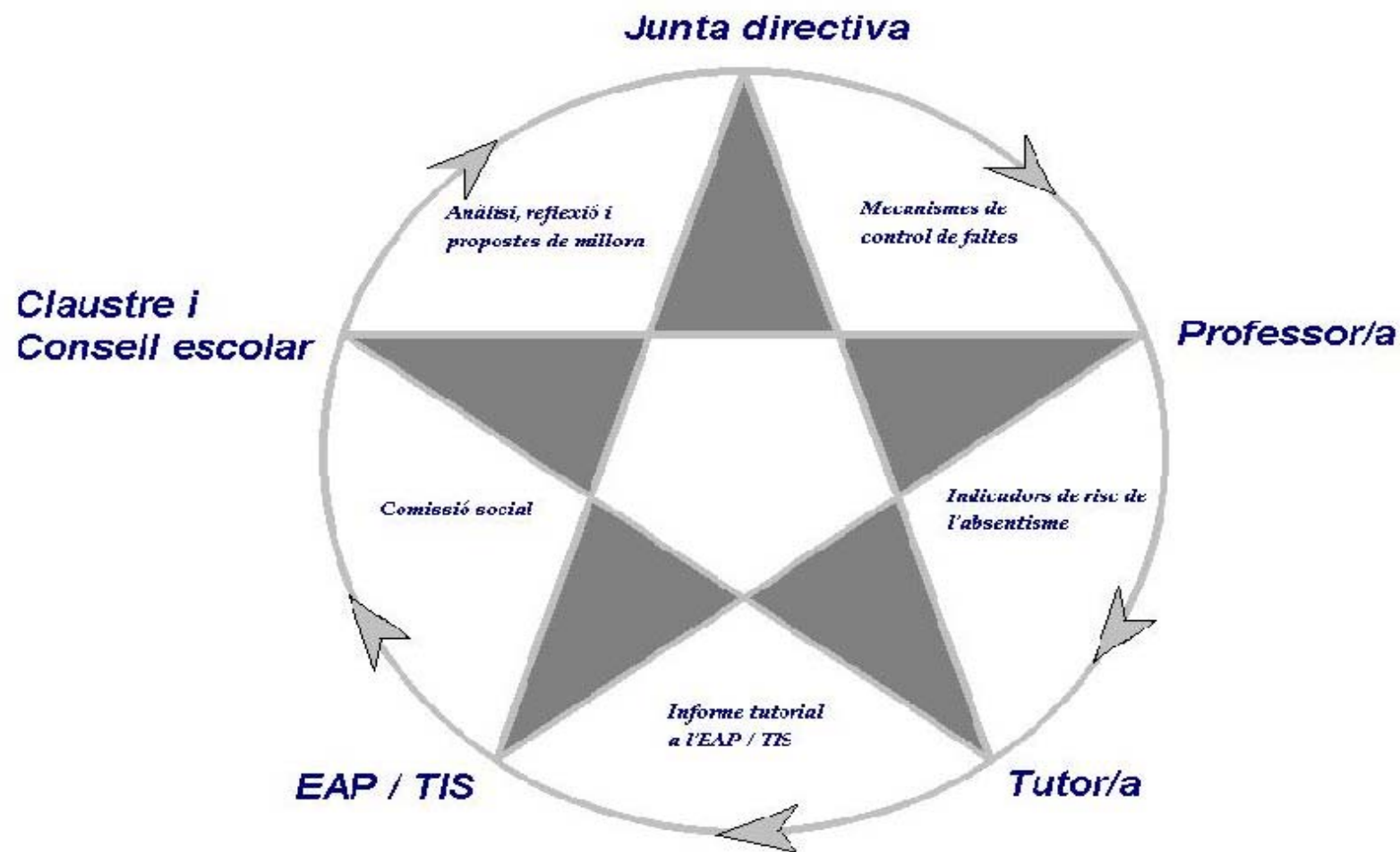
- Informe del centre i/o de l'EAP
- Registre de faltes d'assistència mensuals
- Citacions i compareixences de la família, extracte de les entrevistes, etc.
- Informe dels serveis socials
- Informe dels cossos policials
- Altra documentació

11. Funcions dels / de les professionals

Funcions dels / de les professionals i dels estaments del centre educatiu amb relació a l'absentisme escolar

- Professorat:
 - Controlar diàriament l'assistència i els retards de l'alumnat.
 - Detectar problemàtiques associades a l'absentisme de l'alumnat (tenint en compte els indicadors de risc).
- Tutors/es:
 - Recollir les faltes diàries d'assistència i de retards de l'alumnat.
 - Omplir la plantilla d'indicadors de risc i mantenir-la actualitzada.
 - Desenvolupar el Pla d'acció tutorial i fer el seguiment individualitzat de l'alumnat absentista i la seva evolució (tutories individualitzades).
- Equip docent:
 - Analitzar i debatre col·lectivament els indicadors de risc proposats.
 - Incrementar la coordinació del professorat sobre l'alumnat de risc.
 - Acordar les mesures necessàries per a la prevenció de l'absentisme escolar al centre.
- Claustre:
 - Transmetre els valors comuns de prevenció de l'absentisme a tota la comunitat educativa.
 - Valorar col·lectivament l'informe anual de dades sobre absentisme del centre i fer propostes de millora.
- Consell Escolar:
 - Analitzar anualment, des de les diferents perspectives dels seus membres, la situació de l'absentisme escolar al centre.
- Equip directiu:
 - Dissenyar el Pla d'acollida de les famílies nouvingudes al centre (que expliciti la importància de l'assistència per a l'èxit escolar i que incorpori la detecció de factors familiars de risc).
 - Fer una tasca de sensibilització continuada sobre l'absentisme al claustre i a tots els/les professionals que intervenen al centre, per tal de fer conèixer els indicadors de risc i establir els mecanismes de seguiment corresponents.
 - Garantir l'aplicació dels procediments establerts.
 - Informar els òrgans i les institucions competents, si escau .
- Inspecció:
 - Vetllar, en el marc de les seves funcions, per l'aplicació correcta del Pla

PROCÉS CIRCULAR DE TRACTAMENT INTERN DE L'ABSENTISME ESCOLAR AL CENTRE EDUCATIU *



* Elaborat pel director adjunt dels Serveis Territorials de Barcelona I (Departament d'Ensenyament)

Funcions dels / de les professionals dels Serveis Socials amb relació a l'absentisme escolar

Funcions generals:

- Detectar situacions d'absentisme a partir del treball conjunt amb serveis d'infància del territori i a partir de carrer
- Treballar coordinadament amb els centres educatius en l'abordatge de situacions d'absentisme i altres situacions que requereixen la col·laboració entre els serveis socials i l'escola. Rebre les demandes de la Comissió de Garanties d'Admissió i professionals dels centres educatius.
- Valorar i dissenyar conjuntament amb el centre educatiu el Pla d'actuació individual especialment pel que fa als casos de situacions de més risc i/o de cronicitat.
- Dur a terme l'atenció social a les famílies analitzant les dificultats i establint un pla de treball de millora de la situació. Això comporta treballar diferents aspectes: d'organització familiar, d'hàbits, educatius, de formació, laborals, econòmics, de promoció social, de salut, de lleure, etc.

Funcions segons els perfils:

- Treballador/a social:

- Fer un abordatge des de la globalitat de la situació familiar atenent les diferents dificultats detectades.

- Educador/a social:

- Treballar bàsicament aspectes educatius, d'organització, d'hàbits, de promoció social amb la família i els menors. Dur a terme una funció d'acompanyament com una estratègia d'acció educativa que permet establir un vincle amb el noi/noia.

El treballador/a social o l'educador/a social del centre de Serveis Socials ha de ser el referent d'absentisme per als centres educatius. La direcció del centres de serveis socials és qui ha de rebre les informacions amb relació a situacions d'absentisme quan no hi ha un referent de Serveis Socials i farà les assignacions corresponents.

- Psicòleg/a:

- Assessorar i donar suport tècnic als /a les professionals que duen a terme la intervenció.
- Prestar atenció psicosocial individual, grupal i de tractament familiar de situacions disfuncionals que repercuteixen en el desenvolupament de l'infant o adolescent. Identificar i valorar la presència de trastorns mentals i preparar la derivació cap la Xarxa de Salut Mental quan és necessari.

- Direcció de centre de Serveis Socials:

- Dirigir l'equip de professionals del centre i coordinar-se amb serveis i entitats educatives, de lleure, salut, etc. Rebre les informacions amb relació a situacions d'absentisme quan no hi hagi un referent de Serveis Socials i fer les assignacions

per a l'abordatge de les actuacions previstes en el Pla d'actuació individual als / a les professionals de l'equip.

- Equip d'Atenció a la Infància i l'Adolescència (EAIA):

- Valorar les situacions de risc de maltractament i proposar les mesures més adequades per a la protecció de l'infant. En els casos d'absentisme, donar suport a l'atenció primària i ajudar a detectar els casos en què, a més de l'absentisme, es donen un conjunt de comportaments o situacions que impliquen una situació de maltractament o de risc de maltractament.

Funcions d'altres professionals del territori

- Promotor/a escolar:

- Intervenir en els casos d'absentisme escolar d'alumnat del poble gitano en les zones on està assignat/da, en coordinació amb la resta de professionals implicats.

- Tècnic/a de prevenció i convivència:

- Recollir, analitzar i dimensionar les situacions d'absentisme escolar detectades a l'espai públic i fer propostes d'actuacions al respecte.
- Promoure el treball en xarxa per al tractament de l'absentisme escolar en el territori (cossos policials, serveis, entitats, etc.).
- Incorporar l'absentisme escolar com una tipologia d'intervenció més, juntament amb els casos de vandalisme, baralles, agressions, etc, que es produeixen als centres educatius.

- Professionals dels Serveis de Salut (Àrea Bàsica de Salut, Centre de Salut Mental Infanto-juvenil, etc.):

- Intervenir, quan els casos ho requereixen, en el tractament individual i familiar de les causes que provoquen l'absentisme escolar, en coordinació amb la resta de professionals implicats.

Funcions i actuacions dels / de les professionals dels cossos policials

Els cossos policials (Guàrdia Urbana i Mossos d'Esquadra) poden intervenir amb qualsevol menor al carrer, la qual cosa inclou la detecció i l'actuació en casos d'absentisme escolar o desescolarització de menors en edat d'escolaritat obligatòria.

El cossos policials tenen equips especialitzats amb funcions específiques amb relació a l'absentisme escolar.

Així mateix, depenent dels casos i del Pla d'actuació individual establert pel centre educatiu i la xarxa social amb la família, o en el marc de les comissions d'absentisme de Districte, poden dur a terme accions específiques.

- Guàrdia Urbana:

- Atendre les demandes dels centres educatius i participar, quan es consideri necessari, en reunions de tractament de l'absentisme amb el centre educatiu i els serveis socials, i col·laborar en el Pla d'actuació individual establert en les comissions.

- Mossos d'Esquadra:

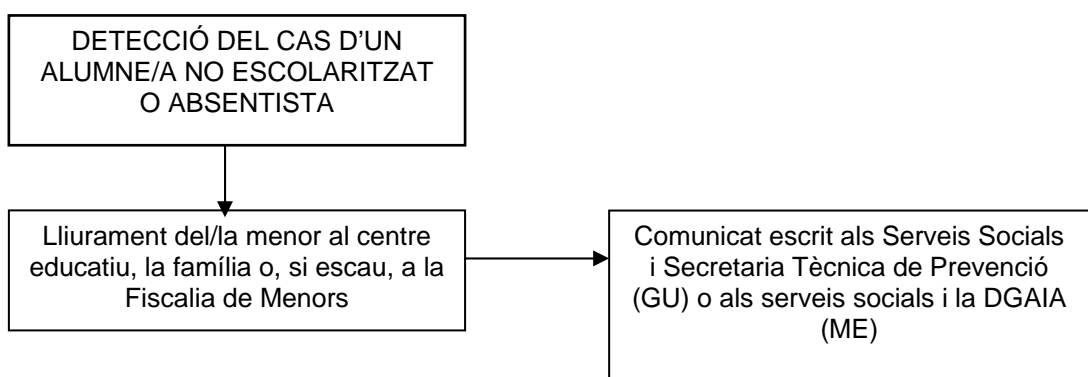
- Oficina de Relació amb la Comunitat: centralitzar el contacte amb els centres educatius i atendre i/o vehicular les demandes rebudes.
- Policia de proximitat: atendre les demandes dels centres educatius, siguin planificades o urgents (a través del telèfon 112).

Circuit d'actuació

Quan es detecta un cas d'absentisme i/o desescolarització al carrer, la Guàrdia Urbana ha de lliurar el/la menor a l'escola, a la família o, si escau, als Mossos d'Esquadra, amb un comunicat escrit als serveis socials i amb còpia a la Secretaria Tècnica de Prevenció.

Els Mossos d'Esquadra han de lliurar també el/la menor a l'escola, la família o, si escau, a la Fiscalia de Menors, amb un comunicat escrit als serveis socials i a la Direcció General d'Atenció a la Infància i l'Adolescència (DGAIA).

CIRCUIT D'ACTUACIÓ DELS COSSOS POLICIALS



12. Bibliografia

- Garcia Gracia, M. (2007): *“Propostes bàsiques per al desenvolupament d’un pla territorial de millora de l’escolarització i lluita contra l’absentisme en els centres de primària i secundària a Catalunya”*, GRET del Departament de Sociologia de la Universitat Autònoma de Barcelona, per encàrrec del Departament d’Educació. Document provisional pendent de revisió definitiva.
- Direcció General d’Innovació: *“Projecte de convivència”*, Departament d’Educació, document provisional setembre 2007.
- Rué, J. (2005): *“El absentismo escolar como reto para la calidad educativa*. CIDE. Ministerio de Educación y Ciencia, Madrid.
- Garcia Gracia, M. (2003): *“Abandonament escolar, desescolarització i desafecció”*, Fundació Jaume Bofill, Finestra Oberta, 37.
- Garcia Gracia, M. (2001): *“L’absentisme escolar en zones socialment desfavorides: el cas de la ciutat de Barcelona”*, PhD thesis (Departament de Sociologia). Universitat Autònoma de Barcelona.

Projectes d’intervenció en els que participen diferents serveis i agents del territori, que es realitzen en els Districtes de la ciutat

- Districte de Ciutat Vella: *Protocol de la Comissió social*, CEIP Cervantes i altres, curs 2000-2001.
- Districte de Sants-Montjuïc: *La Comissió social dels centres educatius. Pautes per a la composició i el funcionament*, octubre 2007.
- Districte d’Horta-Guinardó: *Circuit d’Absentisme*, curs desconegut.
- Districte de Nou Barris: *Les comissions socials*, document provisional novembre 2007.
- Districte de Sant Andreu: *Treballem junts: La detecció de situacions de risc en el context escolar*, curs 2005-06.
- Districte de Sant Martí: *Pla Educatiu d’entorn: Comissió de treball sobre l’absentisme escolar al Besòs”*, curs 2007-08.

13. Sigles

CGA	Comissió de Garanties d'Admissió del Consorci d'Educació de Barcelona
CEB	Consorci d'Educació de Barcelona
CEMD	Consell Escolar Municipal de Districte
DGAIA	Direcció General d'Atenció a la Infància i l'Adolescència
EAIA	Equip d'Atenció a la Infància i l'Adolescència
EAP	Equip d'Assessorament i Orientació Psicopedagògica
ELIC	Equip d'Assessorament en Llengua i Cohesió Social
ESO	Educació secundària obligatòria
GU	Guàrdia Urbana
ME	Mossos d'Esquadra
ORC	Oficina de Relació amb la Comunitat
PAI	Pla d'actuació individual
PRI	Educació primària
SS	Serveis Socials
TIS	Tècnic/a d'integració social
TPP	Tècnic/a de prevenció i participació
TS	Treballador/a social

Annex 1. Models de cartes i altres documents

RELACIÓ DE DOCUMENTS

	Referència document	Pàgina
Models de documents per als centres		
Comunicació del tutor/a a la família o tutor/a legal (Basada en el model de la Comissió de Tractament de l'Absentisme del Districte d'Horta-Guinardó i S. Martí)	Com. 1	A1-3
Citació a la família o al tutor/a legal per a una entrevista amb el tutor/a (Basada en el model de la Comissió de Tractament de l'Absentisme del Districte d'Horta-Guinardó i S. Martí)	Carta 1	A1-4
Acta de l'entrevista del tutor/a amb la família o el tutor/a legal (Basada en el model de la Comissió de Tractament de l'Absentisme del Districte d'Horta-Guinardó i S. Martí)	Acta 1	A1-5
Citació a la família o al tutor/a legal amb la direcció i el tutor/a (Basada en el model de la Comissió de Tractament de l'Absentisme del Districte d'Horta-Guinardó i S. Martí)	Carta 2	A1-6
Acta de l'entrevista de la direcció i el tutor/a amb la família o tutor/a legal (Basada en el model de la Comissió de Tractament de l'Absentisme del Districte d'Horta-Guinardó i S. Martí)	Acta 2	A1-7
Expedient de seguiment de l'absentisme (Basat en el model CA del Districte d'Horta-Guinardó)	Exp. 1	A1-8
Registre i seguiment de la intervenció per absentisme escolar (Basat en el model de la Comissió de Tractament de l'Absentisme del Districte de Ciutat Vella)	Exp. 2	A1-10
Indicadors de risc d'absentisme escolar	IR 1	A1-13
Graella d'observació d'indicadors de risc (Basada en el model de la Comissió de Tractament de l'Absentisme del Districte de Ciutat Vella)	IR 2	A1-14
Sol·licitud d'intervenció del centre a un servei extern escolar (Basada en el model de la Comissió de Tractament de l'Absentisme del Districte de Gràcia)	Sol·l. 1	A1-16
Proposta de continguts del Pla d'Actuació Individual	PAI 1	A1-17
Pla d'actuació individual (Basat en el model de la Comissió de Tractament de l'Absentisme del Districte d'Horta-Guinardó)	PAI 2	A1-18
Carta de tramitació d'expedient a la Comissió de Tractament de l'Absentisme Escolar de Districte	Carta 3	A1-20
Models de documents per a la Comissió de Tractament de l'Absentisme Escolar de Districte		
Comunicació de la Comissió de Tractament de l'Absentisme Escolar de Districte a la família o el tutor/a legal	Com. 2	A1-22
Sol·licitud d'intervenció de la Comissió de Tractament de l'Absentisme Escolar de Districte als cossos policials	Sol·l. 2	A1-24
Citació per a una entrevista del president/a de la Comissió de Tractament de l'Absentisme Escolar de Districte amb la família o el tutor/a legal	Carta 4	A1-25
Acta de l'entrevista del president/a de la Comissió de Tractament de l'Absentisme Escolar de Districte amb la família o el tutor/a legal	Acta 3	A1-27
Carta de retorn al/a la director/a del centre de l'entrevista del president/a de la Comissió de Tractament de l'Absentisme Escolar del Districte amb la família o el tutor/a legal	Carta 5	A1-28
Carta de tramitació d'expedient de la Comissió de Tractament de l'Absentisme Escolar de Districte al/a la gerent del Consorci d'Educació de Barcelona	Carta 6	A1-29
Models de documents per als Centres de Serveis Socials		
Comunicació de Serveis Socials a les Comissions de Garanties d'Admissió de Barcelona sobre alumne/a desescolaritzat/ada	Com. 3	A1-31
Models de documents per a les Comissions de Garanties d'Admissió de Barcelona		
Citació a la família o el tutor/a legal per a una entrevista amb el president/a de la Comissió de Garanties d'Admissió de Barcelona	Carta 7	A1-33
Carta de retorn al director/a del centre de Serveis Socials de l'entrevista del president/a de la Comissió de Garanties d'Admissió de Barcelona amb la família o el tutor/a legal	Carta 8	A1-35

¹ Aquests documents que es presenten no són prescriptius. Són models que s'han elaborat en el marc de les Comissions de Tractament d'Absentisme Escolar de Ciutat i de Districte, amb l'objectiu de facilitar la feina als professionals que intervenen en el tractament de l'absentisme escolar. Els procediments a seguir estan marcats per les orientacions i criteris de cada territori.

Models de documents per als centres

Com. 1: COMUNICACIÓ DEL TUTOR/A A LA FAMÍLIA O TUTOR/A LEGAL

Sr. ----
Sra. ----
C/ ----
---- Barcelona

Benvolgut,
Benvolguda,

Com a tutor/a us faig arribar aquesta carta per manifestar-vos la meva preocupació davant les reiterades faltes d'assistència al Centre --- del seu fill/a ----, que cursa --- curs de primària/secundària al centre escolar ---- sense que tinguem notícies que hi hagi cap motiu justificat.

Us recordo la vostra responsabilitat com pare/mare o tutor/a legal d'assegurar l'assistència del seu fill/a menor de 16 anys al centre escolar, i l'obligació que teniu de garantir-li l'exercici del seu dret a l'educació i del deure d'assistència a classe. És greu el perjudici que li causa deshabituar-se d'acudir al Centre i d'interrompre el seu procés d'aprenentatge com les relacions amb els seus companys de classe.

Espero que d'ara endavant poseu els mitjans que teniu al vostre abast perquè no es tornin a produir absències injustificades del seu fill/a a l'escola.

Atentament,

Tutor/a de ----
Sr/a. ----

Barcelona, ---- de ---- de ----

Carta 1: CITACIÓ A LA FAMÍLIA O EL TUTOR/A LEGAL PER A UNA ENTREVISTA AMB EL TUTOR/A

Sr. ----
Sra. ----
C/ ----
---- Barcelona

Benvolgut,
Benvolguda,

Com a tutor/a, faig arribar aquesta carta per manifestar-vos que, malgrat l'escrit que amb data ---- us vaig adreçar sobre les faltes d'assistència sense justificar del seu fill/a ----, que cursa ---- curs de ---- al centre escolar ----, la situació continua igual.

Atès que el seu fill/a continua sense regularitzar l'assistència a classe i que per tant incompleix l'obligació d'assistir a un centre escolar fins els setze anys, us haig de comunicar que és una responsabilitat dels pares i/o tutors legals, és a dir responsabilitat vostra, vetllar per l'assistència a classe i, en definitiva, fer possible l'exercici del dret a l'educació del seu fill/a.

Atesa la gravetat de la situació que es podria produir, us convoco a una reunió el
dia ---- a les ---- hores
a l'escola ----

Atentament,

Tutor/a de ----
Sr/a. ----

Barcelona, ---- de ---- de ----

Nota: En cas que no pugueu assistir-hi, us agrairem que ens ho comuniqueu al tel. ----

Acta 1: ACTA DE L'ENTREVISTA DEL TUTOR/A AMB LA FAMÍLIA O EL TUTOR/A LEGAL

A les ---- hores del dia ---- de ---- compareixen el Sr. ----i la Sra. ---- pare/mare o tutor/a legal de ---- que cursa ---- curs de ---- al centre escolar ---- citats pel tutor/a ---- per informar-los de les faltes d'assistència, comeses pel vostre fill/a sense justificar els dies ----

A la sessió declaren que les faltes d'assistència vostre fill/a es deuen a ----

I per acreditar-ho aporten la documentació següent: ----

Els compareixents reconeixen estar informats sobre les obligacions que la llei imposa als pares o tutors legals respecte a l'educació dels fills, així com les conseqüències derivades del seu incompliment. Així, se'ls adverteix que en el supòsit que les faltes injustificades continuïn, s'iniciarà i tramitarà un expedient d'absentisme al Consorci d'Educació de Barcelona i el qual el podrà fer arribar a la instància competent en defensa dels drets dels menors.

Després d'haver estat informats i advertits, els compareixents manifesten que es comprometen a ----.

Signat

Pare/Mare o Tutor/a legal
Sr/a. ----

Tutor/a de l'alumne/a
Sr/a. ----

Barcelona, ---- de ---- de ----

Carta 2: CITACIÓ A LA FAMÍLIA O AL TUTOR/A LEGAL AMB LA DIRECCIÓ I EL TUTOR/A

Sr. ----
Sra. ----
C/ ----
---- Barcelona

Benvolgut,
Benvolguda,

Amb data ---- de ---- de ---- i amb sortida de registre de ---- de ---- de ----, us vam enviar una carta en la qual us informàvem de la necessitat i la importància de vigilar l'assistència del vostre fill/a a classe, a causa de les seves reiterades faltes injustificades al Centre.

Malgrat això, ---- ha continuat sense assistir a classe i el problema no s'ha resolt. Us recordem que l'assistència a classe és obligatòria fins als setze anys, l'absència continuada a l'escola del vostre fill/a pot ser considerada una infracció administrativa i és susceptible de sanció¹. Si aquesta situació no canvia, informarem del cas als serveis que corresponguin.

Atesa la gravetat de la situació, us convoquem a una reunió al centre el

dia ---- de --- a les ---- hores

Atentament,

Director/a
Sr/a. ----

Tutor/a de l'alumne/a
Sr/a. ----

Barcelona, ---- de ---- de ----

Nota: En cas que no hi pugueu assistir, us agrairem que ens ho comuniqueu al tel. ----

¹ Serà castigat el que deixi d'acomplir els deures legals d'assistència inherents a la pàtria potestat, tutela, guarda o acolliment familiar o de prestar l'assistència necessària legalment establert. (Art. 226 de la Llei orgànica 10/1995, de 23 de novembre, del Codi Penal)

Acta 2: ACTA DE L'ENTREVISTA DE LA DIRECCIÓ I EL TUTOR/A AMB LA FAMÍLIA O AMB EL TUTOR/A LEGAL

A les ---- hores del dia ---- de ---- compareixen ---- pare/mare o tutor/a legal de l'alumne/a ---- que cursa ---- curs de primària/secundària al centre escolar ---- citats pel tutor/a ---- per a informar-los de les faltes d'assistència, comeses pel vostre fill/a i sense justificar els dies ---- .

A la sessió declaren que les faltes d'assistència dels seu fill/a es deuen a ----

I per acreditar-ho aporten la següent documentació: ----

Els compareixents reconeixen estar informats sobre les obligacions que la llei imposa als pares o tutors legals respecte de l'educació dels fills, així com les conseqüències derivades del seu incompliment. Així, se'ls adverteix que, en el supòsit que les faltes injustificades continuïn, s'iniciarà i es tramitarà un expedient d'absentisme al Consorci d'Educació de Barcelona, el qual el podrà fer arribar a la instància competent en defensa dels drets dels menors.

Després de ser informats i advertits, els compareixents manifesten que es comprometen a ---
--.

Signat

Director/a
Sr/a. -----

Pare/Mare o Tutor/a legal
Sr/a. -----

Barcelona, ----- de ---- de ----

Exp. 1: EXPEDIENT DE SEGUIMENT DE L'ABSENTISME

1. CENTRE

TEL:

NOM DEL TUTOR/A:	DATA D'OBERTURA:
ADREÇA ELECTRÒNICA:	

2. DADES DE L'ALUMNE

NOM I COGNOMS:	NIVELL:
DATA DE NAIXEMENT:	

3. DADES FAMILIARS

ADREÇA FAMILIAR:	CP:
NOM I COGNOMS DEL PARE:	TEL:
NOM I COGNOMS DE LA MARE:	TEL:
NOM I COGNOMS DEL TUTOR/A LEGAL:	TEL:
ADREÇA ELECTRÒNICA:	

4. HISTORIAL D'INCIDÈNCIES ESCOLARS

DATA	TIPUS INCIDÈNCIA	MESURES PRESES	RESULTAT
MES	DIES LECTIUS/ABSÈNCIES	MESURES PRESES	RESULTAT

5. INDICADORS BÀSICS DE SITUACIÓ DE RISC SOCIAL

- MANCA DE VINCLES ENTRE LA FAMÍLIA- TUTOR/A LEGAL-ESCOLA
- NO ATENCIÓ A LES NECESSITATS BÀSIQUES DELS INFANTS
- SOSPITA DE MALTRACTAMENT INFANTIL
- SOSPITA DE CONSUM DE SUBSTÀNCIES TÒXIQUES PER PART DEL ALUMNE/ALUMNA
- RELACIÓ CONFLICTIVA AMB L'ENTORN
- PROBLEMES D'HABITATGE DE LA FAMÍLIA- TUTOR/A LEGAL
- ALTRES (cal especificar-ho):

6. SEGUIMENT DE LES DADES D'ABSENTISME

CURS D'INICI										
	SET	OCT	NOV	DES	GENER	FEBR	MARÇ	ABR.	MAIG	JUNY
DIES LECTIUS										
ABSÈNCIES										

CURS										
	SET	OCT	NOV	DES	GENER	FEBR	MARÇ	ABR.	MAIG	JUNY
DIES LECTIUS										
ABSÈNCIES										

CURS										
	SET	OCT	NOV	DES	GENER	FEBR	MARÇ	ABR.	MAIG	JUNY
DIES LECTIUS										
ABSÈNCIES										

7. DADES A RETENIR A PARTIR DE L'INICI DEL PROTOCOL D'ACTUACIÓ

MESURES TUTOR/A

ACTUACIONS	DATA	RESULTAT
CONTACTE TELEFÒNIC AMB LA FAMÍLIA O EL TUTOR/A LEGAL		
NOTIFICACIÓ A LA FAMÍLIA O EL TUTOR/A LEGAL		
ENTREVISTA AMB LA FAMÍLIA O EL TUTOR/A LEGAL		

Signat

Tutor/a ----
Sr/a. ----

Barcelona, ---- de ---- de ----

Exp. 2: REGISTRE I SEGUIMENT DE LA INTERVENCIÓ PER ABSENTISME ESCOLAR

CENTRE EDUCATIU: ----

CODI:----

CURS ----

Dades de l'alumne/a

Cognoms i nom :

Data de naixement:

Nivell:

Dades dels pares o tutors

Mare o tutora 1

Cognoms i nom :

Adreça:

Telèfon:

Adreça electrònica:

Pare o tutor 2

Cognoms i nom :

Adreça:

Telèfons:

Adreça electrònica:

Altres germans

Nom:

Edat:

curs:

Nom:

Edat:

curs:

Nom:

Edat:

curs:

Nom:

Edat:

curs:

Nom:

Edat:

curs:

Dades de l'escola

Persona responsable del cas (nom i càrrec):

Adreça electrònica:

Telèfon:

Horari de visita:

Serveis

Serveis Educatiu

Serveis Socials

EAIA

Salut

CSMIJ

Professional referent

Adreça electrònica:

Estat del cas:

obert

tancat

desconegut

PROBLEMÀTICA DETECTADA PER L'ESCOLA: Absentisme





Tipologia (freqüència mensual)

- Esporàdica (- 5% de faltes)
- Moderada (entre el 5% i el 25% de faltes)
- Regular (entre el 25% i el 75% de faltes)
- Crònica (+ de 75% de faltes)
- Abandonament escolar (=100% de faltes)

Causes principals

- Malaltia/Disminució
- Desmotivació/retard escolar
- Relació amb els companys
- Relació amb la família
- Relació amb el professorat

1. ACTUACIONS DUTES A TERME

Actuacions	Data			Professionals dels serveis que hi intervenen								Seguiment		Balanç				
	dia	mes	any	Tutor/a	Mestre/Prof.	Director/a	EAP/TIS	EAIA	Serveis Socials	Comissió d'Absentisme	En curs	Finalitzada						
Reunió conjunta amb la família i l'escola	<input type="checkbox"/>	<input type="checkbox"/>	<input type="checkbox"/>	<input type="checkbox"/>	<input type="checkbox"/>	<input type="checkbox"/>	<input type="checkbox"/>	<input type="checkbox"/>	<input type="checkbox"/>	<input type="checkbox"/>	<input type="checkbox"/>	<input type="checkbox"/>	<input type="checkbox"/>	<input type="checkbox"/>	<input type="checkbox"/>	<input type="checkbox"/>	<input type="checkbox"/>	<input type="checkbox"/>
Intervenció i seguiment sobre l'entorn familiar	<input type="checkbox"/>	<input type="checkbox"/>	<input type="checkbox"/>	<input type="checkbox"/>	<input type="checkbox"/>	<input type="checkbox"/>	<input type="checkbox"/>	<input type="checkbox"/>	<input type="checkbox"/>	<input type="checkbox"/>	<input type="checkbox"/>	<input type="checkbox"/>	<input type="checkbox"/>	<input type="checkbox"/>	<input type="checkbox"/>	<input type="checkbox"/>	<input type="checkbox"/>	<input type="checkbox"/>
Derivació a un altre servei	<input type="checkbox"/>	<input type="checkbox"/>	<input type="checkbox"/>	<input type="checkbox"/>	<input type="checkbox"/>	<input type="checkbox"/>	<input type="checkbox"/>	<input type="checkbox"/>	<input type="checkbox"/>	<input type="checkbox"/>	<input type="checkbox"/>	<input type="checkbox"/>	<input type="checkbox"/>	<input type="checkbox"/>	<input type="checkbox"/>	<input type="checkbox"/>	<input type="checkbox"/>	<input type="checkbox"/>
Altra	<input type="checkbox"/>	<input type="checkbox"/>	<input type="checkbox"/>	<input type="checkbox"/>	<input type="checkbox"/>	<input type="checkbox"/>	<input type="checkbox"/>	<input type="checkbox"/>	<input type="checkbox"/>	<input type="checkbox"/>	<input type="checkbox"/>	<input type="checkbox"/>	<input type="checkbox"/>	<input type="checkbox"/>	<input type="checkbox"/>	<input type="checkbox"/>	<input type="checkbox"/>	<input type="checkbox"/>
Intervenció sobre l'alumne/a	Temps lliure	<input type="checkbox"/>	<input type="checkbox"/>	<input type="checkbox"/>	<input type="checkbox"/>	<input type="checkbox"/>	<input type="checkbox"/>	<input type="checkbox"/>	<input type="checkbox"/>	<input type="checkbox"/>	<input type="checkbox"/>	<input type="checkbox"/>	<input type="checkbox"/>	<input type="checkbox"/>	<input type="checkbox"/>	<input type="checkbox"/>	<input type="checkbox"/>	<input type="checkbox"/>
	Orientació escolar	<input type="checkbox"/>	<input type="checkbox"/>	<input type="checkbox"/>	<input type="checkbox"/>	<input type="checkbox"/>	<input type="checkbox"/>	<input type="checkbox"/>	<input type="checkbox"/>	<input type="checkbox"/>	<input type="checkbox"/>	<input type="checkbox"/>	<input type="checkbox"/>	<input type="checkbox"/>	<input type="checkbox"/>	<input type="checkbox"/>	<input type="checkbox"/>	<input type="checkbox"/>
	Salut	<input type="checkbox"/>	<input type="checkbox"/>	<input type="checkbox"/>	<input type="checkbox"/>	<input type="checkbox"/>	<input type="checkbox"/>	<input type="checkbox"/>	<input type="checkbox"/>	<input type="checkbox"/>	<input type="checkbox"/>	<input type="checkbox"/>	<input type="checkbox"/>	<input type="checkbox"/>	<input type="checkbox"/>	<input type="checkbox"/>	<input type="checkbox"/>	<input type="checkbox"/>
	Salut mental	<input type="checkbox"/>	<input type="checkbox"/>	<input type="checkbox"/>	<input type="checkbox"/>	<input type="checkbox"/>	<input type="checkbox"/>	<input type="checkbox"/>	<input type="checkbox"/>	<input type="checkbox"/>	<input type="checkbox"/>	<input type="checkbox"/>	<input type="checkbox"/>	<input type="checkbox"/>	<input type="checkbox"/>	<input type="checkbox"/>	<input type="checkbox"/>	<input type="checkbox"/>
	<input type="checkbox"/>	<input type="checkbox"/>	<input type="checkbox"/>	<input type="checkbox"/>	<input type="checkbox"/>	<input type="checkbox"/>	<input type="checkbox"/>	<input type="checkbox"/>	<input type="checkbox"/>	<input type="checkbox"/>	<input type="checkbox"/>	<input type="checkbox"/>	<input type="checkbox"/>	<input type="checkbox"/>	<input type="checkbox"/>	<input type="checkbox"/>	<input type="checkbox"/>	<input type="checkbox"/>
	<input type="checkbox"/>	<input type="checkbox"/>	<input type="checkbox"/>	<input type="checkbox"/>	<input type="checkbox"/>	<input type="checkbox"/>	<input type="checkbox"/>	<input type="checkbox"/>	<input type="checkbox"/>	<input type="checkbox"/>	<input type="checkbox"/>	<input type="checkbox"/>	<input type="checkbox"/>	<input type="checkbox"/>	<input type="checkbox"/>	<input type="checkbox"/>	<input type="checkbox"/>	<input type="checkbox"/>
	<input type="checkbox"/>	<input type="checkbox"/>	<input type="checkbox"/>	<input type="checkbox"/>	<input type="checkbox"/>	<input type="checkbox"/>	<input type="checkbox"/>	<input type="checkbox"/>	<input type="checkbox"/>	<input type="checkbox"/>	<input type="checkbox"/>	<input type="checkbox"/>	<input type="checkbox"/>	<input type="checkbox"/>	<input type="checkbox"/>	<input type="checkbox"/>	<input type="checkbox"/>	<input type="checkbox"/>

2. OBSERVACIONS COMPLEMENTÀRIES

FITXA DE REGISTRE DE L'ACTUACIÓ

DADES DE L'ALUMNE/A

Cognoms i nom :	
Data de naixement:	Nivell:
Lloc i assistents:	
Fets i antecedents que justifiquen l'actuació:	
Acords i proposta de resolució:	
Signatura dels assistents:	

Barcelona, ---- de --- de ---

IR 1: INDICADORS DE RISC D'ABSENTISME ESCOLAR

NOM DEL TUTOR/A ----

DATA D'OBERTURA:----

DADES DE L'ALUMNE/A

Nom i cognoms:	NIVELL:
Data naixement:	

	AMB RELACIÓ A L'ALUMNE/A	Freqüència			
		Quasi Mai	De vegades	Sovint	Quasi sempre
	Conductes observables				
1	Manca puntualitat	<input type="checkbox"/>	<input type="checkbox"/>	<input type="checkbox"/>	<input type="checkbox"/>
2	No porta els materials ni fa les activitats pròpies de l'aprenentatge	<input type="checkbox"/>	<input type="checkbox"/>	<input type="checkbox"/>	<input type="checkbox"/>
3	Actitud passiva, inhibició, poc comunicatiu, retraïment, manca d'interès per realitzar els treballs a l'aula en més d'una matèria	<input type="checkbox"/>	<input type="checkbox"/>	<input type="checkbox"/>	<input type="checkbox"/>
4	Mancances en l'adquisició i la consolidació d'hàbits fonamentals (higiene i salut, alimentació, ordre, normes bàsiques de convivència, etc.)	<input type="checkbox"/>	<input type="checkbox"/>	<input type="checkbox"/>	<input type="checkbox"/>
5	Grup d'iguals amb conductes absentistes	<input type="checkbox"/>	<input type="checkbox"/>	<input type="checkbox"/>	<input type="checkbox"/>
6	Faltes de disciplina	<input type="checkbox"/>	<input type="checkbox"/>	<input type="checkbox"/>	<input type="checkbox"/>
7	Baix rendiment escolar, dèficits evolutius i cognitius	<input type="checkbox"/>	<input type="checkbox"/>	<input type="checkbox"/>	<input type="checkbox"/>
8	Altres:	<input type="checkbox"/>	<input type="checkbox"/>	<input type="checkbox"/>	<input type="checkbox"/>
	Conductes explicitades per l'alumne/a				
9	Desinterès general i manca de satisfacció pel que es fa a l'aula	<input type="checkbox"/>	<input type="checkbox"/>	<input type="checkbox"/>	<input type="checkbox"/>
10	Interès declarat d'abandonar els estudis	<input type="checkbox"/>	<input type="checkbox"/>	<input type="checkbox"/>	<input type="checkbox"/>
11	Manca d'expectatives personals, acadèmiques o laborals	<input type="checkbox"/>	<input type="checkbox"/>	<input type="checkbox"/>	<input type="checkbox"/>
12	Altres:	<input type="checkbox"/>	<input type="checkbox"/>	<input type="checkbox"/>	<input type="checkbox"/>
	AMB RELACIÓ A LA FAMÍLIA O EL TUTOR/A LEGAL				
	Informacions aportades pels professionals (interns o externs al centre)				
13	Absentisme de la família o el tutor/a legal quan és requerida pel centre	<input type="checkbox"/>	<input type="checkbox"/>	<input type="checkbox"/>	<input type="checkbox"/>
14	Desestructuració familiar i altres situacions de risc social (situació econòmica precària, despreocupació global pels fills, toxicomanies, alcoholisme o altres malalties greus, inestabilitat del nucli familiar....)	<input type="checkbox"/>	<input type="checkbox"/>	<input type="checkbox"/>	<input type="checkbox"/>
15	Desinterès familiar per l'escola, valors familiars allunyats dels valors escolars, canvis de centre ...	<input type="checkbox"/>	<input type="checkbox"/>	<input type="checkbox"/>	<input type="checkbox"/>
16	Sobreprotecció dels fills/es	<input type="checkbox"/>	<input type="checkbox"/>	<input type="checkbox"/>	<input type="checkbox"/>
17	Poca autoritat familiar	<input type="checkbox"/>	<input type="checkbox"/>	<input type="checkbox"/>	<input type="checkbox"/>
18	Problemes de salut de l'alumne/a	<input type="checkbox"/>	<input type="checkbox"/>	<input type="checkbox"/>	<input type="checkbox"/>
19	Incorporació avançada dels fills/es a la vida adulta (treball, cura dels germans...)	<input type="checkbox"/>	<input type="checkbox"/>	<input type="checkbox"/>	<input type="checkbox"/>
20	Altres:	<input type="checkbox"/>	<input type="checkbox"/>	<input type="checkbox"/>	<input type="checkbox"/>

Signat

Tutor/a
Sr/a. ----

Barcelona, ----- de ---- de ----

IR 2: GRAELLA D'OBSERVACIÓ D'INDICADORS DE RISC

NOM DE L'ALUMNE/A:						
NOM DEL TUTOR/A						
Indicadors		Freqüència				
		Quasi mai	De vegades	Sovint	Quasi sempre	
Alimentació	1	Presenta un aspecte desnerit	<input type="checkbox"/>	<input type="checkbox"/>	<input type="checkbox"/>	<input type="checkbox"/>
	2	Arriba a l'escola sense haver ingerit cap aliment	<input type="checkbox"/>	<input type="checkbox"/>	<input type="checkbox"/>	<input type="checkbox"/>
	3	Arriba a l'escola sense l'esmorzar	<input type="checkbox"/>	<input type="checkbox"/>	<input type="checkbox"/>	<input type="checkbox"/>
	4	Demana l'esmorzar als companys/companyes	<input type="checkbox"/>	<input type="checkbox"/>	<input type="checkbox"/>	<input type="checkbox"/>
	5	Menja amb una gana desmesurada	<input type="checkbox"/>	<input type="checkbox"/>	<input type="checkbox"/>	<input type="checkbox"/>
Higiene	6	Presenta un aspecte brut i deixat	<input type="checkbox"/>	<input type="checkbox"/>	<input type="checkbox"/>	<input type="checkbox"/>
	7	Porta roba inadequada a l'estació	<input type="checkbox"/>	<input type="checkbox"/>	<input type="checkbox"/>	<input type="checkbox"/>
	8	Porta els cabells bruts	<input type="checkbox"/>	<input type="checkbox"/>	<input type="checkbox"/>	<input type="checkbox"/>
	9	Fa una olor desagradable	<input type="checkbox"/>	<input type="checkbox"/>	<input type="checkbox"/>	<input type="checkbox"/>
	10	Porta la roba bruta i trencada	<input type="checkbox"/>	<input type="checkbox"/>	<input type="checkbox"/>	<input type="checkbox"/>
Salut	11	Arriba malalt/a a l'escola	<input type="checkbox"/>	<input type="checkbox"/>	<input type="checkbox"/>	<input type="checkbox"/>
	12	Presenta malalties llargues sense gaires referències d'atenció sanitària	<input type="checkbox"/>	<input type="checkbox"/>	<input type="checkbox"/>	<input type="checkbox"/>
	13	Arriba cansat/cansada a l'escola	<input type="checkbox"/>	<input type="checkbox"/>	<input type="checkbox"/>	<input type="checkbox"/>
	14	S'adorm a classe	<input type="checkbox"/>	<input type="checkbox"/>	<input type="checkbox"/>	<input type="checkbox"/>
	15	Presenta retard en el desenvolupament físic	<input type="checkbox"/>	<input type="checkbox"/>	<input type="checkbox"/>	<input type="checkbox"/>
	16	Enuresi a l'escola	<input type="checkbox"/>	<input type="checkbox"/>	<input type="checkbox"/>	<input type="checkbox"/>
	17	Encopresi a l'escola	<input type="checkbox"/>	<input type="checkbox"/>	<input type="checkbox"/>	<input type="checkbox"/>
	18	Presenta senyals de diverses lesions: cops, cremades...	<input type="checkbox"/>	<input type="checkbox"/>	<input type="checkbox"/>	<input type="checkbox"/>
Assistència escola	19	Falta a classe	<input type="checkbox"/>	<input type="checkbox"/>	<input type="checkbox"/>	<input type="checkbox"/>
	20	Arriba tard a l'escola	<input type="checkbox"/>	<input type="checkbox"/>	<input type="checkbox"/>	<input type="checkbox"/>
	21	Torna sol/a a casa	<input type="checkbox"/>	<input type="checkbox"/>	<input type="checkbox"/>	<input type="checkbox"/>
	22	Sovint és al carrer sol/a.	<input type="checkbox"/>	<input type="checkbox"/>	<input type="checkbox"/>	<input type="checkbox"/>
	23	Hi ha dificultats per saber qui el/la recollirà	<input type="checkbox"/>	<input type="checkbox"/>	<input type="checkbox"/>	<input type="checkbox"/>
	24	S'obliden de venir-lo/la a recollir	<input type="checkbox"/>	<input type="checkbox"/>	<input type="checkbox"/>	<input type="checkbox"/>
	25	Es vol quedar a l'escola en acabar l'horari	<input type="checkbox"/>	<input type="checkbox"/>	<input type="checkbox"/>	<input type="checkbox"/>
	26	Es nega a tornar a casa	<input type="checkbox"/>	<input type="checkbox"/>	<input type="checkbox"/>	<input type="checkbox"/>
	27	Rebuig davant les vacances o el cap de setmana	<input type="checkbox"/>	<input type="checkbox"/>	<input type="checkbox"/>	<input type="checkbox"/>
	28	En tornar després del cap de setmana presenta un estat nerviós o alterat	<input type="checkbox"/>	<input type="checkbox"/>	<input type="checkbox"/>	<input type="checkbox"/>
Relació	29	Porta a l'escola diners, lliminadures o joguines que no pot justificar	<input type="checkbox"/>	<input type="checkbox"/>	<input type="checkbox"/>	<input type="checkbox"/>
	30	No vol parlar de la família ni de casa	<input type="checkbox"/>	<input type="checkbox"/>	<input type="checkbox"/>	<input type="checkbox"/>
	31	No vol parlar de si mateix/a	<input type="checkbox"/>	<input type="checkbox"/>	<input type="checkbox"/>	<input type="checkbox"/>
	32	Busca la presència del professor/a	<input type="checkbox"/>	<input type="checkbox"/>	<input type="checkbox"/>	<input type="checkbox"/>
	33	Rebutja les persones adultes	<input type="checkbox"/>	<input type="checkbox"/>	<input type="checkbox"/>	<input type="checkbox"/>
	34	Intenta agradar als adults	<input type="checkbox"/>	<input type="checkbox"/>	<input type="checkbox"/>	<input type="checkbox"/>
	35	Vol cridar l'atenció	<input type="checkbox"/>	<input type="checkbox"/>	<input type="checkbox"/>	<input type="checkbox"/>
	36	Presenta agressivitat amb els companys/es	<input type="checkbox"/>	<input type="checkbox"/>	<input type="checkbox"/>	<input type="checkbox"/>
	37	Es nega a relacionar-se amb els companys/es	<input type="checkbox"/>	<input type="checkbox"/>	<input type="checkbox"/>	<input type="checkbox"/>
	38	S'aïlla a la classe i/o al pati	<input type="checkbox"/>	<input type="checkbox"/>	<input type="checkbox"/>	<input type="checkbox"/>
	39	Centra l'amistat en un sol company/a	<input type="checkbox"/>	<input type="checkbox"/>	<input type="checkbox"/>	<input type="checkbox"/>
	40	Busca l'amistat d'infants molt més petits	<input type="checkbox"/>	<input type="checkbox"/>	<input type="checkbox"/>	<input type="checkbox"/>
	41	Busca l'amistat d'infants molt més grans	<input type="checkbox"/>	<input type="checkbox"/>	<input type="checkbox"/>	<input type="checkbox"/>
	42	Evita mirar els ulls	<input type="checkbox"/>	<input type="checkbox"/>	<input type="checkbox"/>	<input type="checkbox"/>
	43	No accepta les normes de l'escola	<input type="checkbox"/>	<input type="checkbox"/>	<input type="checkbox"/>	<input type="checkbox"/>

Normes	44	S'escapa de la classe	<input type="checkbox"/>	<input type="checkbox"/>	<input type="checkbox"/>	<input type="checkbox"/>
	45	S'escapa de l'escola	<input type="checkbox"/>	<input type="checkbox"/>	<input type="checkbox"/>	<input type="checkbox"/>
	46	Es nega a participar en les activitats del grup	<input type="checkbox"/>	<input type="checkbox"/>	<input type="checkbox"/>	<input type="checkbox"/>
	47	No accepta la recriminació del professorat	<input type="checkbox"/>	<input type="checkbox"/>	<input type="checkbox"/>	<input type="checkbox"/>
	48	Destrossa material i/o instal·lacions	<input type="checkbox"/>	<input type="checkbox"/>	<input type="checkbox"/>	<input type="checkbox"/>
	49	Roba objectes de la classe o de l'escola	<input type="checkbox"/>	<input type="checkbox"/>	<input type="checkbox"/>	<input type="checkbox"/>
	50	Amenança els companys/es	<input type="checkbox"/>	<input type="checkbox"/>	<input type="checkbox"/>	<input type="checkbox"/>
	51	Canvia brusquement d'estat d'ànim	<input type="checkbox"/>	<input type="checkbox"/>	<input type="checkbox"/>	<input type="checkbox"/>
Aspectes psicològics	52	Presenta un estat molt nerviós	<input type="checkbox"/>	<input type="checkbox"/>	<input type="checkbox"/>	<input type="checkbox"/>
	53	La seva expressió manifesta tristesa	<input type="checkbox"/>	<input type="checkbox"/>	<input type="checkbox"/>	<input type="checkbox"/>
	54	No parla o parla molt poc	<input type="checkbox"/>	<input type="checkbox"/>	<input type="checkbox"/>	<input type="checkbox"/>
	55	Mostra poca expressivitat	<input type="checkbox"/>	<input type="checkbox"/>	<input type="checkbox"/>	<input type="checkbox"/>
	56	Li costa riure	<input type="checkbox"/>	<input type="checkbox"/>	<input type="checkbox"/>	<input type="checkbox"/>
	57	Presenta un estat d'ànim absent	<input type="checkbox"/>	<input type="checkbox"/>	<input type="checkbox"/>	<input type="checkbox"/>
	58	S'autolesiona	<input type="checkbox"/>	<input type="checkbox"/>	<input type="checkbox"/>	<input type="checkbox"/>
	59	S'embruta	<input type="checkbox"/>	<input type="checkbox"/>	<input type="checkbox"/>	<input type="checkbox"/>
	60	Presenta pors davant de situacions normals de la vida escolar	<input type="checkbox"/>	<input type="checkbox"/>	<input type="checkbox"/>	<input type="checkbox"/>
	61	Manifesta actituds sexuals inadequades a la seva edat: jocs, ...	<input type="checkbox"/>	<input type="checkbox"/>	<input type="checkbox"/>	<input type="checkbox"/>
	62	Arriba a l'escola sense el material	<input type="checkbox"/>	<input type="checkbox"/>	<input type="checkbox"/>	<input type="checkbox"/>
Aspectes escolars	63	No fa els deures	<input type="checkbox"/>	<input type="checkbox"/>	<input type="checkbox"/>	<input type="checkbox"/>
	64	Canvia inesperadament el seu rendiment escolar	<input type="checkbox"/>	<input type="checkbox"/>	<input type="checkbox"/>	<input type="checkbox"/>
	65	Presenta problemes greus en l'adquisició del llenguatge	<input type="checkbox"/>	<input type="checkbox"/>	<input type="checkbox"/>	<input type="checkbox"/>
	66	Li costa de concentrar-se	<input type="checkbox"/>	<input type="checkbox"/>	<input type="checkbox"/>	<input type="checkbox"/>
	67	Està molt distret/a a classe	<input type="checkbox"/>	<input type="checkbox"/>	<input type="checkbox"/>	<input type="checkbox"/>
	68	Es cansa de seguida quan fa la feina escolar	<input type="checkbox"/>	<input type="checkbox"/>	<input type="checkbox"/>	<input type="checkbox"/>
	69	Presenta la feina sense acabar o mal feta	<input type="checkbox"/>	<input type="checkbox"/>	<input type="checkbox"/>	<input type="checkbox"/>
	70	Té dificultats per aprendre	<input type="checkbox"/>	<input type="checkbox"/>	<input type="checkbox"/>	<input type="checkbox"/>
	71	És molt desordenat/da i descuidat/da	<input type="checkbox"/>	<input type="checkbox"/>	<input type="checkbox"/>	<input type="checkbox"/>
	72	Els pares tenen una imatge negativa de l'infant	<input type="checkbox"/>	<input type="checkbox"/>	<input type="checkbox"/>	<input type="checkbox"/>
Familia	73	Els pares són molt exigents amb l'infant	<input type="checkbox"/>	<input type="checkbox"/>	<input type="checkbox"/>	<input type="checkbox"/>
	74	Els pares culpabilitzen o menyspreen l'infant	<input type="checkbox"/>	<input type="checkbox"/>	<input type="checkbox"/>	<input type="checkbox"/>
	75	Els pares eviten la relació amb l'escola	<input type="checkbox"/>	<input type="checkbox"/>	<input type="checkbox"/>	<input type="checkbox"/>
	76	Els pares rebutgen de portar l'infant al metge o a altres serveis	<input type="checkbox"/>	<input type="checkbox"/>	<input type="checkbox"/>	<input type="checkbox"/>
	77	Els pares rebutgen de comentar problemes de l'infant	<input type="checkbox"/>	<input type="checkbox"/>	<input type="checkbox"/>	<input type="checkbox"/>
	78	Sembla que els pares estiguin absents	<input type="checkbox"/>	<input type="checkbox"/>	<input type="checkbox"/>	<input type="checkbox"/>
	79	Els pares han vingut a l'escola amb símptomes d'abús d'alcohol	<input type="checkbox"/>	<input type="checkbox"/>	<input type="checkbox"/>	<input type="checkbox"/>
	80	Els pares han vingut a l'escola amb símptomes d'ús de drogues	<input type="checkbox"/>	<input type="checkbox"/>	<input type="checkbox"/>	<input type="checkbox"/>
		<input type="checkbox"/>	<input type="checkbox"/>	<input type="checkbox"/>	<input type="checkbox"/>	

Signat

Tutor/a
Sr/a. ----

Barcelona, ----- de ---- de ----

Sol·I. 1: SOL·LICITUD D'INTERVENCIÓ DEL CENTRE A UN SERVEI EXTERN/EAP/SS/EAIA**EXPEDIENT DE SEGUIMENT DE L'ABSENTISME****CENTRE**

NOM DEL TUTOR/A:	DATA DE LA DEMANDA:
ADREÇA ELECTRÒNICA:	

DADES DE L'ALUMNE

NOM I COGNOMS:	NIVELL:
DATA NAIXEMENT:	

2. DADES FAMILIARS

ADREÇA FAMILIAR:	CP:
NOM I COGNOMS DEL PARE:	TEL:
NOM I COGNOMS DE LA MARE:	TEL:
NOM I COGNOMS DEL TUTOR/A LEGAL:	TEL:
ADREÇA ELECTRÒNICA:	

MOTIU DE LA DEMANDA**ACTUACIONS PRÈVIES FETES PEL CENTRE DEMANDANT (intern del centre, EAP, Serveis Socials, EAIA,...)****ACTUACIONS ACORDADES AMB EL CENTRE****DEVOLUCIÓ****ACTUACIONS DUTES A TERME****ACORDS AMB LA FAMÍLIA O EL TUTOR/A LEGAL****SEGUIMENT**

Signat

Càrrec i Servei: ----

Sr/a. ----

Barcelona, ----- de ---- de ----

PAI 1: PROPOSTA DE CONTINGUTS DEL PLA D'ACTUACIÓ INDIVIDUAL

Proposta continguts:

- Dades de l'alumne/a, familiars, del centre educatiu, del responsable del PAI i data.
- Relació de faltes d'assistència i establiment de la tipologia d'absentisme segons la classificació del Consorci d'Educació de Barcelona.
- Anàlisi dels indicadors de risc assenyalant la problemàtica detectada.
- Recollida de les accions dutes a terme pel centre educatiu (descripció, professional responsable, data i resultats):
 - Citacions amb la família i extracte dels acords presos, altres
 - Recollida de les accions dutes a terme pels serveis educatius (descripció, professional responsable, data i resultats).
 - Recollida de les accions dutes a terme pels serveis socials (descripció, professional responsable, data i resultats).
- Altres actuacions.
- Avaluació final dels resultats i tancament del cas o proposta de derivació del cas, si escau.

PAI 2: PLA D'ACTUACIÓ INDIVIDUAL (acordat en comissió social o d'altres)

1. DADES DE L'ALUMNE/A

DATA D'OBERTURA:

NOM I COGNOMS:

NIVELL:

2. DADES PROFESSIONALS

NOM DEL TUTOR/A:

NOM DEL RESPONSABLE D'ABSENTISME:

3. MESURES CENTRE

ACTUACIONS	DATA	QUI HA INTERVINGUT	RESULTAT
ENTREVISTA ENTRE LA FAMÍLIA O EL TUTOR/A LEGAL I LA DIRECCIÓ			
NOTIFICACIÓ DE L'EAP			
NOTIFICACIÓ DELS SERVEIS SOCIALS			
CITACIÓ CONJUNTA AMB ELS SERVEIS SOCIALS			
INTERVENCIÓ DELS SERVEIS SOCIALS			
VISITA DELS SS AL DOMICILI			
INTERVENCIÓ D'INSPECCIÓ EDUCATIVA			
INTERVENCIÓ D'ALTRES SERVEIS			
TRAMESA DE L'EXPEDIENT AL CONSORCI			
DERIVACIÓ DEL CAS A L'EAIA			
OBERTURA D'EXPEDIENT DISCIPLINARI			
			(segueix →)

4 OBSERVACIONS (documents que es guarden dins l'expedient)

Signat

Director/a
Sr/a. ----

Tutor/a
Sr/a. ----

Barcelona ---- de ---- de

Carta 3: CARTA DE TRAMITACIÓ D'EXPEDIENT A LA COMISSIÓ DE TRACTAMENT DE L'ABSENTISME ESCOLAR DE DISTRICTE

Sr/a. ----

Inspector/a President/a de la Comissió de Tractament de l'Absentisme Escolar del Districte de ----

C/ ----

---- Barcelona

Benvolgut,
Benvolguda,

Us enviem adjunt l'expedient de l'alumne/a ---- de l'escola ---- relatiu a la situació d'absentisme escolar greu que presenta.

Tot i haver dut a terme totes les actuacions que estableix el *Pla integral de millora de l'escolaritat i de tractament de l'absentisme escolar de Barcelona*, aquestes no han tingut resultats positius, ja que l'absentisme escolar no s'ha resolt.

En vista de l'expedient, s'aprecia l'existència d'una possible negligència en l'atenció educativa del/de la menor, per la qual cosa us notifiquem aquesta circumstància amb l'objectiu que prengueu les mesures que corresponguin.

Adjuntem els següents documents del Pla d'Actuació Individual de l'alumne/a:

- Informe del centre o de l'EAP
- Registre faltes d'assistència mensuals
- Citacions a la família, compareixences o altres
- Informe de serveis socials
- Altra documentació

Especifiqueu-ho: ----

Signat

Director/a

Sr/a. ----

Barcelona, ---- de ---- de ----

Models de documents per a la comissió de tractament de l'absentisme escolar de districte

Com 2: COMUNICACIÓ DEL PRESIDENT/A DE LA COMISSIÓ DE TRACTAMENT DE L'ABSENTISME ESCOLAR DEL DISTRICTE DE ---- A LA FAMÍLIA O EL TUTOR/A LEGAL

Sr. ----
Sra. ----
C/ ----
---- Barcelona

Benvolgut,
Benvolguda,

La Comissió de Tractament de l'Absentisme Escolar del Districte de ----, ha estat coneixedora del greu absentisme escolar del vostre fill/a ---- escolaritzat/da a ---- curs de --- - al centre ---- de Barcelona.

Aquesta comissió també té constància del conjunt d'actuacions fetes per la Direcció del centre escolar, amb la col·laboració dels Serveis Educatius i dels Serveis Socials, per a resoldre la greu situació del vostre fill/a ----, entre les quals hi ha reiterades gestions amb vostès. Totes, fins ara, sense resultats positius per a millorar la seva assistència a classe.

Com a president/a d'aquesta Comissió de Tractament de l'Absentisme Escolar us faig avinent que la vostra inhibició davant l'absència continuada a l'escola del vostre fill/a, pot ser considerada una **"infracció administrativa"** segons l'article 157 apartat c) i d) de la Llei 14/2010 dels drets i les oportunitats en la infància i l'adolescència i és **susceptible de sanció econòmica** a imposar segons l'article 161 apartat a) de la mateixa Llei.

També que l'article 226 del Codi Penal, Llei10/1995 de 23 de Novembre, diu textualment: **"serà castigat el que deixi de complir els deures legals d'assistència inherents a la pàtria potestat"**.

Per últim, li adverteixo que de persistir, en els pròxims dies, el greu absentisme del vostre fill/a, l'esmentada Comissió es veurà obligada a **"posar-ho en coneixement de les autoritats públiques competents"** en compliment de l'article 13 de la Llei Orgànica 1/1996 de 15 de gener, de Protecció Jurídica del menor.

Per tant, en rebre aquest escrit cal que us poseu en contacte amb la Direcció de l'escola per concretar el vostre compromís i la vostra posar fi definitivament a l'absentisme del vostre fill/a i garantir-li l'exercici al dret a l'educació.

Atentament,

Sr/a. ----
Inspector/a President/a de la Comissió de Tractament de l'Absentisme Escolar del Districte de ----

Barcelona, ---- de ---- de ----

(Traducido del catalán)

Les comunicamos que la Comisión de Absentismo del Distrito de ----, ha conocido el grave absentismo escolar de su hijo/a escolarizado/a en la Escuela ---- de Barcelona en el curso ---- de ----.

También se nos ha informado del conjunto de actuaciones llevadas a cabo por la Dirección del centro escolar, en colaboración con los servicios sociales, a fin de resolver la grave situación de su hijo/a, con gestiones reiteradas hacia ustedes. Todo ello, hasta ahora, sin resultados positivos para su asistencia a clase.

Como presidente/a de la Comisión de Absentismo del ---- le comunico que su inhibición ante la ausencia reiterada a la escuela de su hijo/a,

- Puede ser considerada una “**infracción administrativa**” según el artículo 59, apartado 2 c) de la Ley 8/1995 de 27 de julio, de atención i protección de niños i adolescentes (..), y es susceptible de ser sancionada económicamente, según el artículo 9 del Decreto 75/2006, de 11 de abril.
- Y que el artículo 226 del Código Penal, Ley 10/1995 de 23 de noviembre, dice textualmente “**será castigado quien deje de cumplir los deberes legales de asistencia inherentes a la patria potestad**”.

Por último, le advertimos que de persistir en los próximos días, el grave absentismo de su hijo/hija ---- nos veremos obligados a “poner-lo en conocimiento de las autoridades públicas competentes” en cumplimiento del artículo 13 de la Ley Orgánica 1/1996 de enero, de protección jurídica del menor.

Al recibir este escrito han de ponerse en contacto con la dirección de la escuela a fin de concretar su compromiso i actuación para evitar definitivamente el absentismo y garantizar el ejercicio al derecho a la educación de su hijo/hija.

Sol·I. 2: SOL·LICITUD D'INTERVENCIÓ DE LA COMISSIÓ DE TRACTAMENT DE L'ABSENTISME ESCOLAR DE DISTRICTE ALS COSSOS POLICIALS

COS POLICIAL AL QUAL S'ADREÇA ----

DADES DE L'ALUMNE/A

NOM I COGNOMS:	NIVELL:
DATA DE NAIXEMENT:	
CENTRE:	TEL:

DADES FAMILIARS

ADREÇA FAMILIAR:	CP:
NOM I COGNOMS DEL PARE:	TEL:
NOM I COGNOMS DE LA MARE:	TEL:
NOM I COGNOMS DEL TUTOR/A LEGAL:	TEL:
ADREÇA ELECTRÒNICA:	

MOTIU DE LA DEMANDA

--

EXPLICITACIÓ DE LA DEMANDA

--

DATA DE L'ACORD DE LA COMISSIÓ PER LA DEMANDA

--

Signat

Sr/a. ----

Inspector/a President/a de la Comissió de Tractament de l'Absentisme Escolar del Districte de ----

Barcelona, ---- de ---- de ----

Carta 4: CITACIÓ ENTREVISTA DEL PRESIDENT/A DE LA COMISSIÓ DE TRACTAMENT DE L'ABSENTISME ESCOLAR DEL DISTRICTE DE ---- AMB LA FAMÍLIA O EL TUTOR/A LEGAL DE ----

Sr. ----
Sra. ----
C/ ----
---- Barcelona

Benvolgut,
Benvolguda,

La Comissió de Tractament de l'Absentisme escolar del Districte de ---- de Barcelona, ha estat coneixedora del greu absentisme escolar del vostre fill/a escolaritzat/da a ---- curs de --- - de Barcelona.

Aquesta comissió també té constància del conjunt d'actuacions fetes per la Direcció del centre escolar, amb la col·laboració dels serveis educatius i dels serveis socials, per a resoldre la greu situació del vostre fill/a, entre les quals hi ha reiterades gestions amb vostès. Totes, fins ara, sense resultats positius per a millorar la seva assistència a classe.

Com a President/a d'aquesta Comissió de Tractament de l'Absentisme Escolar us faig avinent que la vostra inhibició davant l'absència continuada a l'escola del vostre fill/a pot ser considerada una **"infracció administrativa"** segons l'article 157 apartat c) i d) de la Llei 14/2010 dels drets i les oportunitats en la infància i l'adolescència i és **susceptible de sanció econòmica** a imposar segons l'article 161 apartat a) de la mateixa Llei.

També que l'article 226 del Codi Penal, Llei10/1995 de 23 de Novembre, diu textualment: **"serà castigat el que deixi de complir els deures legals d'assistència inherents a la pàtria potestat"**.

Abans de **posar-ho en coneixement de les autoritats públiques competents** en compliment de l'article 13 de la Llei Orgànica 1/1996 de 15 de gener, de Protecció Jurídica del menor us **convoco a una reunió** per a tractar d'aquesta qüestió el dia:

**---- de ---- a les ---- h. al Consorci d'Educació de Barcelona
(Plaça Urquinaona, 6, 3^a planta)**

Atentament,

Sr/a. ----
Inspector/a President/a de la Comissió de Tractament de l'Absentisme Escolar del Districte de ----

Barcelona, ----- de ---- de ----

(Traducido del catalán)

Les comunicamos que la Comisión de Absentismo del Distrito de ---- de Barcelona, ha conocido el grave absentismo escolar de su hijo/a ---- escolarizada en la Escuela ---- de Barcelona en el curso ---- de ----.

También se nos ha informado del conjunto de actuaciones llevadas a cabo por la Dirección del centro escolar, en colaboración con los servicios sociales, a fin de resolver la grave situación de su hijo/a, con gestiones reiteradas hacia ustedes. Todo ello, hasta ahora, sin resultados positivos para su asistencia a clase.

Como presidente/a de la Comisión de Absentismo le comunico que su inhibición ante la ausencia reiterada a la escuela de su hijo/a,

- Puede ser considerada una **“infracción administrativa”** según el artículo 59, apartado 2 c) de la Ley 8/1995 de 27 de julio, de atención i protección de niños i adolescentes (..), y es susceptible de ser sancionada económicamente, según el artículo 9 del Decreto 75/2006, de 11 de abril.

- Y que el artículo 226 del Código Penal, Ley 10/1995 de 23 de noviembre, dice textualmente **“será castigado quien deje de cumplir los deberes legales de asistencia inherentes a la patria potestad”**.

Antes de “ponerlo en conocimiento de las autoridades públicas competentes” en cumplimiento del artículo 13 de la Ley Orgánica 1/1996 de enero, de protección jurídica del menor les **convoco el próximo:**

---- de ---- a les ---- h.

al Consorci d’Educació de Barcelona

Plaça Urquinaona, 6, 3ª planta (Inspección educativa)

Acta 3: ACTA DE L'ENTREVISTA DEL PRESIDENT/A DE LA COMISSIÓ DE TRACTAMENT DE L'ABSENTISME ESCOLAR DEL DISTRICTE DE ---- AMB LA FAMÍLIA O EL TUTOR/A LEGAL DE ----

A les ---- hores del dia ---- compareixen el Sr. ----i la Sra. ----, pare/mare o tutor/a legal de l'alumne/a ----, que cursa ---- d'educació ---- a l'escola ----, citats pel President/a de la Comissió de Tractament de l'Absentisme Escolar del Districte de ----, per informar-los de les faltes d'assistència comeses pel vostre fill/a sense justificar. Aquesta comissió també té constància del conjunt d'actuacions fetes pel centre, per l'EAP i pels Serveis Socials, per a resoldre la greu situació del vostre fill/a, amb reiterades gestions amb vostès, totes, fins ara, sense resultats positius.

A la sessió declaren que les faltes d'assistència del seu fill/a es deuen a ----

I per acreditar-ho aporten la documentació següent: ----

Els compareixents reconeixen estar informats de les obligacions que la llei imposa als pares o tutors legals respecte a l'educació dels fills, i també de les conseqüències derivades del seu incompliment. Així, se'ls adverteix que, en el supòsit que les faltes injustificades continuïn, s'iniciarà i tramitarà un expedient d'absentisme al Consorci d'Educació de Barcelona, el qual el podrà fer arribar a la instància competent en defensa dels drets dels menors.

Després de ser informats i advertits, el/s compareixent/s manifesta/en i es compromet/en a:

Signat

Sr/a. ----
Pare/Mare o Tutor/a legal

Sr/a. ----
President/a de la Comissió de Tractament de
l'Absentisme Escolar del Districte de ----

Barcelona, ----- de ----- de ----

Carta 5: CARTA DE RETORN AL DIRECTOR/A DEL CENTRE ---- DE L'ENTREVISTA DEL PRESIDENT/A DE LA COMISSIÓ DE TRACTAMENT DE L'ABSENTISME ESCOLAR DEL DISTRICTE DE ---- AMB LA FAMÍLIA O EL TUTOR/A LEGAL DE L'ALUMNE/A ----

Sr/a. ----
Director/a o Titular del centre educatiu ----
C/ ----
---- Barcelona

Benvolgut,
Benvolguda,

El dia ---- van comparèixer el Sr. ---- i la Sra. ----, pare/mare o tutor/a legal de l'alumne/a ----, que cursa ---- d'educació ---- a l'escola/institut/centre educatiu ----, citats pel President/a de la Comissió de Tractament de l'Absentisme Escolar del Districte de ----.

Després de ser ser informats i advertits, el/s compareixent/s manifesta/en i es compromet/en a:

Us emplacem que ens informeu si en el termini de quinze dies/tres setmanes no es compleixen els compromisos adquirits, per elevar el cas a instàncies superiors.

Atentament,

Sr/a. ----
President/a de la Comissió de Tractament de l'Absentisme Escolar del Districte de ----

Barcelona, ---- de ---- de ----

Carta 6: CARTA DE TRAMITACIÓ D'EXPEDIENT DE LA COMISSIÓ DE TRACTAMENT DE L'ABSENTISME ESCOLAR DEL DISTRICTE AL GERENT DEL CONSORCI D'EDUCACIÓ DE BARCELONA

Sr/a. ----
Gerent
Consorci d'Educació de Barcelona
Plaça Urquinaona, 6
08010 Barcelona

Benvolgut,
Benvolguda,

Us enviem adjunt l'expedient de l'alumne/a ---- de l'escola ---- relatiu a la situació d'absentisme escolar greu que presenta.

Tot i haver realitzat totes les actuacions establertes en el Pla Integral de Millora de l'Escolaritat i de Tractament de l'Absentisme Escolar de Barcelona, aquestes no han tingut resultats positius, ja que l'absentisme escolar no s'ha resolt.

A la vista de l'expedient, s'aprecia l'existència d'una possible negligència en l'atenció educativa del/de la menor, per la qual cosa es notifica aquesta circumstància amb l'objectiu de que prengueu les mesures corresponents.

Us adjuntem els documents següents del Pla d'Actuació Individual de l'alumne/a:

- Informe del centre o de l'EAP
 - Registre faltes d'assistència mensuals
 - Citacions a la família, compareixences o altres
 - Informe de Serveis Socials
 - Altra documentació
- Especifiquen-ho:

Atentament,

Sr/a. ----
President/a de la Comissió de Tractament de l'Absentisme Escolar del Districte de ----
Barcelona, ---- de ---- de ----

Models de documents per als centres de serveis socials

Com. 3: COMUNICACIÓ DE SERVEIS SOCIALS A LA COMISSIÓ DE GARANTIES D'ADMISSIÓ D'EDUCACIÓ INFANTIL I PRIMÀRIA O SECUNDÀRIA DE BARCELONA SOBRE UN/A ALUMN/A DESESCOLARITZAT/DA

Logo Centre de Serveis Socials

Sr/a. ----

President/a de la Comissió de Garanties d'Admissió de Primària/Secundària
Consorti d'Educació de Barcelona
Plaça Urquinaona, 6
08010 Barcelona

Benvolgut,
Benvolguda,

Tenim coneixement que el/la menor ----, nascut/da el .dia ----, no està assistint a cap centre educatiu de la ciutat per manca de formalització de la matrícula corresponent, segons informació de la família, per la qual cosa us adjuntem les dades per tal de que procediu a comprovar aquests fets i a realitzar les gestions corresponents.

Nom pare: ----
Nom mare: ----
Tutor/a legal: ----
Domicili familiar: ----
Telèfon: ----
Altres dades: ----

Atentament,

Sr/a. ----
Director/a del Centre de Serveis Socials de ----

Barcelona, ---- de ---- de ----

**Models de documents per a
les comissions de garanties d'admissió de Barcelona**

Carta 7: CITACIÓ A LA FAMÍLIA O TUTOR/A LEGAL PER A UNA ENTREVISTA AMB EL PRESIDENT/A DE LA COMISSIÓ DE GARANTIES D'ADMISSIÓ D'EDUCACIÓ INFANTIL I PRIMÀRIA O SECUNDÀRIA DE BARCELONA

Sr. ----
Sra. ----
C/ ----
---- Barcelona

Benvolgut,
Benvolguda,

La Comissió de Garanties d'Admissió de ---- de Barcelona, ha estat coneixedora que el vostre fill/a ----, no està escolaritzat/da a cap centre educatiu de Barcelona segons hem comprovat en el registre de matrícula.

Aquesta comissió també té constància del conjunt d'actuacions fetes pels Serveis Socials, per a resoldre la greu situació del vostre fill/a, amb reiterades gestions amb vosaltres, totes, fins ara, sense resultats positius.

Com a president/presidenta d'aquesta Comissió de Tractament de l'Absentisme Escolar us faig avinent que la seva inhibició davant l'absència continuada a l'escola del vostre fill/a pot ser considerada una "**infracció administrativa**" segons l'article 158 apartat e) de la Llei 14/2010, del 27 de maig, dels drets i les oportunitats en la infància i l'adolescència i és **susceptible de sanció econòmica** a imposar segons l'article 161 apartat b) de la mateixa Llei.

Finalment, ua adverteixo que si, en els pròxims dies, persisteix la desescolarització del vostre fill/a, l'esmentada Comissió es veurà obligada a «**posar-ho en coneixement de les autoritats públiques competents**» en compliment de l'article 13 de la Llei orgànica 1/1996, de 15 de gener, de protecció jurídica del menor.

Per tal que feu efectiva la petició de plaça escolar en un centre educatiu, us convoquem el dia

---- de ---- a les ---- h.
al Consorci d'Educació de Barcelona
Plaça Urquinaona, 6, planta baixa (tel. 93 551 10 00)

Atentament,

Sr/a. ----
President/a de la Comissió de Garanties d'Admissió d'Educació ---- de Barcelona

Barcelona, ---- de ---- de ----

(Traducido del catalán)

Les comunicamos que la Comisión de garantías de Admisión de ---- de Barcelona, ha conocido que su hijo/hija ---
- no está escolarizado/a en ningún centro educativo de Barcelona.

También se nos ha informado del conjunto de actuaciones llevadas a cabo por los servicios sociales, a fin de resolver la grave situación de su hijo/a, con gestiones reiteradas hacia ustedes. Todo ello, hasta ahora, sin resultados positivos para su asistencia a clase.

Como presidente/a de esta Comisión de Absentismo le comunico que su inhibición ante la ausencia reiterada a la escuela de su hijo/a,

- Puede ser considerada una “**infracción administrativa**” según el artículo 158, apartado e) de la Ley 14/2010, de 27 de mayo, de los derechos y las oportunidades en la infancia y la adolescencia, y es susceptible de ser sancionada económicamente, según el artículo 161 apartado b) de la misma ley.

- Y que el artículo 226 del Código Penal, Ley 10/1995 de 23 de noviembre, dice textualmente “**será castigado quien deje de cumplir los deberes legales de asistencia inherentes a la patria potestad**”.

Por último, le advertimos que de persistir el grave absentismo de su hijo/a ---- nos veremos obligados a “ponerlo en conocimiento de las autoridades públicas competentes” en cumplimiento del artículo 13 de la Ley Orgánica 1/1996 de enero, de protección jurídica del menor.

Para poder hacer efectiva la petición de una plaza escolar en un centro educativo, los convocamos el día:

---- de ---- a las ---- h.

al Consorci d'Educació de Barcelona

Plaça Urquinaona, 6, 3ª planta baja

**Carta 8: CARTA DE RETORN AL DIRECTOR/A DEL CENTRE DE SERVEIS SOCIALS ---
- DE L'ENTREVISTA DEL PRESIDENT/A DE LA COMISSIÓ DE GARANTIES
D'ADMISSIÓ D'EDUCACIÓ INFANTIL I PRIMÀRIA O SECUNDÀRIA DE BARCELONA
AMB LA FAMÍLIA O TUTOR/A LEGAL DE L'ALUMNE/A ----**

Sr/a. ----
Director/a del centre de Serveis Socials ----
C/ ----
---- Barcelona

Benvolgut,
Benvolguda,

El dia ---- van comparèixer el Sr. ---- i la Sra. ----, pare/mare o tutor/a legal de l'alumne/a --
--, que no està escolaritzat/da a cap centre educatiu de Barcelona derivat des del vostre
servei.

Per tal de fer efectiva la petició d'una plaça escolar en un centre educatiu, es va fer una
entrevista el dia ---- de ---- i se li va assignar una plaça a ---- d'educació --- a
l'escola/institut/centre educatiu ----.

És recomanable fer l'acompanyament pertinent per tal de garantir que porten a terme els
compromisos adquirits.

Atentament,

Sr/a. ----
President/a de la Comissió de Garanties d'Admissió d'Educació ---- de Barcelona
Barcelona, ---- de ---- de ----

Annex 2. Relació de membres dels grups de treball

Relació de persones participants en els grups de treball

(Per ordre alfabètic)

- Sra. Berta Argany, secretària Consell Escolar Municipal del Districte de Ciutat Vella, Ajuntament Barcelona
- Sra. Elvira Aguirre, secretària Consell Escolar Municipal del Districte de Sant Martí, Ajuntament Barcelona
- Sra. Àngels Bartolomé, coordinadora territorial de primària. Departament d'Educació
- Sr. Lluís Batlle, cap departament Serveis Socials Bàsics, Ajuntament Barcelona
- Sr. Celestí Bertran, director adjunt dels Serveis Territorials, Departament Educació
- Sra. Felisa Bravo, tècnica Àrea d'Educació, Diputació de Barcelona
- Sr. Xavier Chavarria, inspector en cap, Departament Educació
- Sra. Sílvia Collado, educadora dels serveis socials, Districte d'Horta-Guinardó, Ajuntament Barcelona
- Sra. Núria Domènech, directora EAP Nou Barris, Consorci d'Educació
- Sra. Clara Fàbregas, inspectora de la UT 10 Sant Martí, Guàrdia Urbana
- Sr. Josep M^a Figuera, cap àrea d'Escolarització Consorci d'Educació
- Sra. Iria Garcia, assessora de la Direcció Serveis Prevenció, Ajuntament Barcelona
- Sr. Isidre Gutiérrez, director de l'IES Joan Fuster, Departament Educació
- Sr. Xavier Gutiérrez, Unitat Regional Proximitat i atenció ciutadà, Mossos Esquadra
- Sra. Irene Martínez, cap dels Serveis Personals del Districte de Sarrià, Ajuntament Barcelona
- Sra. Carme Massa, directora de serveis d'Escolarització i Innovació Educativa del Consorci d'Educació
- Sra. Isabel Morán, Coordinadora Fiscalia Família
- Sr. Josep Nuez, director CEIP Collaso i Gil i representant Junta Permanent de directors/es, Departament Educació
- Sra. Dolors Pellisa, secretària Consell Escolar Municipal del Districte de Sants-Montjuic, Ajuntament de Barcelona
- Sra. Rosa Pérez, cap del servei de Barcelona ciutat. Direcció General Atenció Infància i Adolescència
- Sra. Maria Rengel, responsable Vigilància Escolaritat Obligatòria, Consorci d'Educació
- Sra. Anna M^a Roig, referent Serveis Socials del Districte de Sant Martí, Ajuntament Barcelona
- Sr. Josep Rovira, Consell Escolar Municipal de Barcelona
- Sra. Imma Sampé, secretària Consell Escolar Municipal del Districte de Sarrià-St. Gervasi, Ajuntament Barcelona
- Sra. Elena Santacana, educadora dels serveis socials, Districte d'Horta-Guinardó, Ajuntament Barcelona
- Sr. Xavier Sancho, cap Unitat Regional Proximitat i atenció ciutadà, Mossos Esquadra
- Sra. Cristina Vall, treballadora social EAP Nou Barris, Consorci d'Educació