



预注册指南 2018-2019

按步骤预注册

- ✓ 幼儿园下学期
- ✓ 义务小学教育
- ✓ 义务中学教育

edubcn.cat

(català / castellano / english /
français / العربية / اردو / Русский)



Generalitat
de Catalunya



Consorci d'Educació
de Barcelona
Generalitat de Catalunya
Ajuntament de Barcelona

Ajuntament de
Barcelona



学校预注册和注册： 什么、对象是谁，以及 如何？

什么

预注册

若要在由公共基金运作的**巴塞罗那教育系统的 400 多个学校中确保为孩子获得一个学位**，预注册十分重要。

- ✓ 必须执行
- ✓ 于三月或四月结束

注册

注册即确认为孩子登记了新学校的指定学位。

- ✓ 必须执行
- ✓ 于六月结束

对象是谁

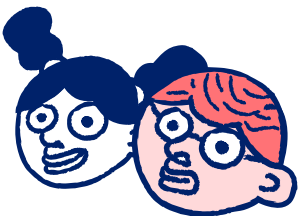
下列情形下，家长必须为孩子预定下个学年的学位：



即将进入 P3
(2015 年出生)



即将进入新学校**义务中学教育 (ESO)**的第一学年



需要转校



刚来到**巴塞罗那**，想先了解入学的程序

了解所有相关信息

处理日期和时间（有关更多信息，请参见第 4-7 页）

优先标准和所需文件（有关更多信息，请参见第 8-13 页）

附近的学校（有关更多信息，请访问 edubcn.cat）

学校提供的学位（有关更多信息，请访问 edubcn.cat）

教育项目、课外活动和公立或私立学校（有关更多信息，请访问 edubcn.cat）

请谨记：在规定期限内提交申请和文件非常重要。

所有在**巴塞罗那**居住的 3 至 16 岁儿童或青少年都有权在本市教育系统中获得学位。

5 个阶段和 10 个关键日期

如何

*有关更多信息和日期，请访问 edubcn.cat

1 初始信息 二月*

家庭可以参加所在学区的信息会。家庭可以在开放日前去参观学校，特别是离家最近的学校。

2 做出决定 三月*

1. 家庭可以根据优先顺序选择要申请学位的学校。

3 提交申请 三月或四月*

2. 家庭填写并提交包含 10 个优先选项和必要文件的预注册申请。

我们将对申请进行归类

何时以及如何了解是否已获得学位？
四月或五月*

提交申请后，将按照以下步骤派位：

3. 公布临时资格分数名单
4. 对临时资格分数提出质疑
5. 平分抽签
6. 公布最终资格分数名单

7. 公布获派学位名单以及未获学位的名单

4 注册 六月*

10. 家庭确认接受了在相应学校注册的学位。

5 新学年开学时间 九月*

是时候熟悉一切了!

良好的心态就是最好的盟友

- ✓ 尽可能多地参观、体验和考察学校，并亲自面见团队。这是获取信息并做出决定的最可靠方法。
- ✓ 以开放的心态向（孩子所在幼儿园或小学的）认识的家庭、老师和参观的学校咨询，仔细聆听，并进行实地考察。巴塞罗那的整个教育体系致力于有趣和创新性项目。你会惊讶于我们为您就近提供的各种学校!
- ✓ 提前考虑并准备任何想在参观或会议中提出的任何问题或疑问。

在哪里?

信息会

教育联盟将在每个地区组织会谈，主要针对首次接受学校教育儿童的家庭。

开放日

前去参观学校，特别是离你家最近的学校。考察学校的空间和项目，询问需要了解的有关教学团队的一切。

网站

访问学校网站并咨询教育联盟。网站包含有关教育项目、课外活动等内容的重要信息。

家庭

咨询其他家庭、学校的 AMPA (学生家长协会) 或 AFA (学生家庭协会)。他们会为你提供他们自己的个人评定。

什么信息?

研究一所学校时，重点关注：

- **学校教育项目：**独特的活动或王牌项目、学习方式、价值观、对学生的支持等。
- **教育团体：**教学团队（简介、职业生涯等）、家庭，以及 AMPA 或 AFA（学校生活及参与度）。
- **职能部门：**课程表、参观活动、派位名额、课外活动、食堂服务等。
- **学校和生活环境：**便利设施、社区设施、学校跑道等。
- **提供的学位：**为兄弟姐妹和有特殊教育需求的学生预留的学位。

参观学校前不要做任何假设。每年都推出创新性方法和项目。

自信地做出决定



生命中的一个阶段，考虑……

1. 学校及其环境

考虑你的孩子的个性和教育历程。新的学校和社区网络将伴随他们进入持续数年的适应、生活和成长阶段。你喜欢学校的教育项目、价值观、教育方式等吗？附近有哪些设施、服务和资源可供儿童和青少年使用？

2. 就近

选择离家近的学校可以让家庭生活更轻松。但最重要的是，通过自己上学、建立朋友圈或做家庭作业，可以培养孩子的独立性。

3. 附属学校

小学和中学在协调项目、方法和教育内容方面做出了巨大努力。这使学生能够将一种教学水平与另一种教学水平联系起来。您是否见过所在学校的附属中学？

10 个选项和信心网络

家庭参与选择学校，说明你希望孩子在哪里接受教育。然而有时候，学校会收到超过现有学位的申请。

所有巴塞罗那的中心都提供非常有趣的项目，并享受来自专业人员、设施和资源等大型网络的支持。

请标记 10 所首选学校，并根据以下要求做出决定：

- **优先标准**（第 8 页和第 9 页）。
- **为兄弟姐妹和有特殊需求的学生预留的学位。** 2018-2019 学年的新发展：为了推进废除种族隔离并确保公平，为有特殊需求的学生预留学位将根据学校和地区的不同而有所不同。了解每所学校的情况。
- **您的首选。**

98%

的学生在他们选择的某个选项中都能获得一席之地。

该系统可确保教育系统中任一学校的教学质量。选择 10 个优先选项。



填写申请

必须提供**电子邮件地址**，建议提供**手机号码**。确保填写**清楚且准确**。

- 仔细考虑**第一选择**：它必须是你的首选，并且能够标记标准分数。
- 填写**10个选项**：所有学校都有优势项目，你更有可能在喜欢的一所学校获得学位。
- 提交之后，无法更改选项顺序。

根据学生的家庭和个人情况，填写表格的**8个部分**：

1. 学生资料
2. 学校资料
3. 申请的学位
4. 具体标准
5. 一般标准
6. 补充标准
7. 自愿选择宗教
8. 签署声明

提供的所有资料（住所、标准等）必须真实、可核实。可以采取法律行动验证资料的**真实性**。并且，如果有欺骗行为，则会失去预留的学位。

提早递交申请或选项表无法预留学位。

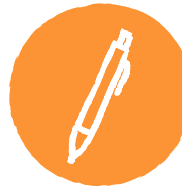
提交申请

不要在最后一天才向首选学校提交申请。你可以向联盟援助与资讯办公室、市招生办公室 (OME) 或市民援助与资讯办公室 (OAC) 递交申请。



在线预注册

在线填写资料并在 **edubcn.cat** 打印申请。



填写纸质表格预注册

填写申请表，可以在任意一所学校、联盟网站或其援助与资讯办公室、招生办公室 (OME) 以及市民援助与资讯办公室 (OAC) 获取。



文件

有关必须随申请提交的基本证明文件，请参阅第12页。



时间安排

请在 **edubcn.cat** 或学校查找相关资料。

何时以及如何了解是否已获得学位？

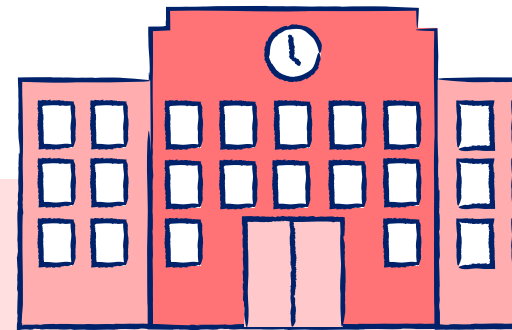
- 最初申请的学校是信息的主要来源。
- 将通过电子邮件和手机（若提供了电话号码）接收信息。
- 必须注册以下时间安排 (edubcn.cat)：
 - ✓ 公布临时资格分数名单：检验标准分数是否正确。
 - ✓ 提出质疑：可以指出首选学校临时资格分数中的错误。
 - ✓ 平分抽签：针对分数相同且申请同一学位的家庭。
 - ✓ 公布最终资格分数名单。
 - ✓ 最终获派学位。
进一步申请：若出现例外，没有在任何学校申请到学位的家庭可以将申请延伸至仍有学位的学校。
 - ✓ 公布录取学生名单，如有必要，等候公布名单。你会收到获派学位学校的通知。联系资料必须正确无误。

学校必须在截止日期前接受所有申请，在任何情况下，都不得收取派位或预留学位的费用。

只能提交一份申请表。如果提交的申请多于一份，则优先权将失效。

注册

一旦派位完毕，请务必在新学校登记以确认注册。请注意 **edubcn.cat** 上的日期。如果没有在规定期限内注册，则将失去预留的学位（有关更多信息，请参见第13页）。



优先标准: 如何获得学位?

系统优先考虑本地 (幼儿园和小学) 和教育连续性 (中学) 学校模式。请咨询家所在的片区, 访问 edubcn.cat 中的附属学校或直接向学校咨询。

每 4 人中 录取 1 人

家庭有在同一所学校入读的兄弟姐妹, 并满 40 分 (2017 年)。

- ✓ 如果学校收到的申请多于可提供的学位, 则将由优先级标准确定哪位孩子优先。
- ✓ 获得学位完全取决于一般标准, 在适用情况下可参照补充标准。
- ✓ 这些标准将根据各种情况为家庭评分。
- ✓ 如果分数相同, 申请将遵循公开抽签的结果来判定。

兄弟姐妹在学校就读或父母在学校就职*

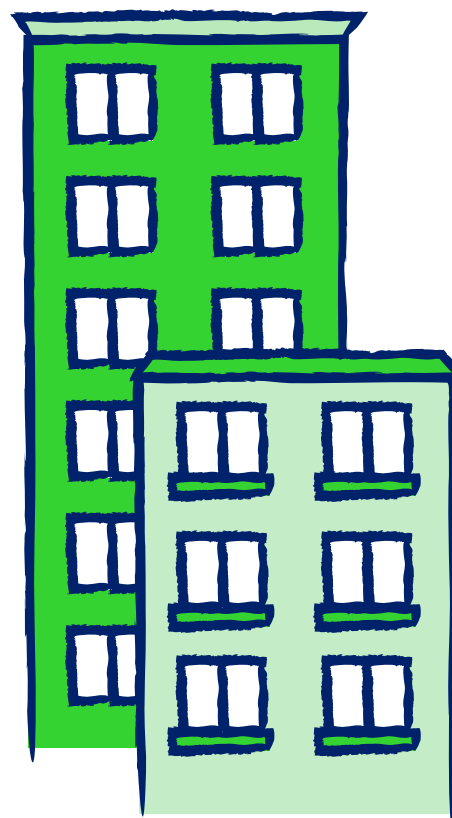


- 如果学生的兄弟姐妹在学校就读, 或者父母或法定监护人在学校工作: **40 分**。
- 如果是收养家庭的成员, 这也适用于由家庭收养的学生。
- 所属公立幼儿园及小学与中学被视为“单一中心”, 前者只附属于后者。评分适用于正在合并或整合成单一中心的两所学校。

附属



- 来自中学附属学校和班级的学生在申请时享有优先权。
- 在音乐、舞蹈或高级体育课程中有专长的学生提前优先录取。



就近入学*



考虑到申请人的首选学校, 需要说明独特的就近片区环境。不同情形的积分不得累计。

- 如果学生的常住地在学校的片区: **30 分**。
- 如果 (父母或监护人的) 工作场所所在学校的片区: **20 分**。
- 对于幼儿和小学教育, 如果常住地与学校在同一行政区, 但在片区内: **15 分**。
- 如果常住地与首个申请学位的学校在同一自治区, 但在片区内: **10 分**。



残障儿童或父母*

- 如果学生或其父母、监护人或兄弟姐妹的经鉴定残障高于或等于 33%: **10 分**。

最低收入*



- 父母或监护人是收入补助的受益人, 按其照顾的子女计算: **10 分**。

每 5 人中 录取 4 人

家庭中的孩子在本地学校接受教育且已满 30 分 (2017 年)。

- 任何未在截止日期前通过鉴定的标准不得用于资格评分目的。
- 有关每项标准的必备文件, 请查看第 12 页。

补充标准*

- 如果学生来自多子女家庭或单亲家庭: **15 分**。
- 如果学生患有会影响消化系统、内分泌系统或新陈代谢系统的慢性疾病, 包括乳糖不耐: **10 分**。
- 如果父母、监护人或兄弟姐妹在提交申请的学校受过教育: **5 分**。



* 需要证明文件。



在哪里可以找到更多信息?

有关有特殊需求儿童的家庭的**信息点**:

- 每个区都有心理教育咨询和指导小组 (EAP), 专门为有特殊教育需求的儿童的家庭提供指导和帮助。
- 家庭可以与所在区域的 EAP 安排私人访问。
- 有关联络信息, 请访问 edubcn.cat 或拨打 010。



面对面协助



- 幼儿园、小学和中学
- **援助与资讯办公室**
巴塞罗那教育联盟 (Barcelona Education Consortium Pl. d'Urquinaona, 6)
- **学校招生办公室**
在 Ciutat Vella、Nou Barris 和 Sant Andreu 选择学校的家庭可以联络并了解情况, 并向这些地区的市政办公室提交预注册申请。
Ciutat Vella
Placeta del Pi, 2
Nou Barris
C/ de Nil, 27 baixos
Sant Andreu C/ de Sant Adrià, 20
(前 Fabra i Coats 办公室)

- **市民援助与资讯办公室**
巴塞罗那市议会
Sant Miquel 市民援助与资讯办公室¹ Pl. de Sant Miquel, 3
Ciutat Vella [☒](#)²
C/ de les Ramalleres, 17
l'Eixample [☒](#)
C/ d'Aragó, 328
Sants-Montjuïc [☒](#)
C/ de la Creu Coberta, 104
les Corts [☒](#)
Pl. de Comas, 18
Sarrià-Sant Gervasi [☒](#) C/
d'Anglí, 31
Gràcia [☒](#)
Pl. de la Vila de Gràcia, 2
Horta-Guinardó [☒](#)
C/ de Lepant, 387
Nou Barris [☒](#)
Pl. Major de Nou Barris, 1
Sant Andreu [☒](#)
C/ del Segre, 24
Sant Martí [☒](#)
Pl. de Valentí Almirall, 1

在线援助



- edubcn.cat
巴塞罗那教育联盟
- gencat.cat/ensenyament
教育部门
- barcelona.cat/educacio
巴塞罗那市议会



- **935 511 000**
巴塞罗那教育联盟²
- **012** 市民援助与资讯²
- **010** 巴塞罗那市议会²



1.需要提前预约才能在市民援助与资讯办公室 (OAC) 查询资料和/或执行此程序, 方法如下:

- 访问 ajuntament.barcelona.cat/cita。
 - 使用程序和服务站 (BCN-Point)。
 - 拨打 010。
 - 手机下载 Mobileid 应用程序 (www.mobileid.cat/ca)。
- 2.通话费用由运营商收取。

请在 ajuntament.barcelona.cat/atenciociudadana 查询办公地址、服务站位置和 010 服务条件。

必备文件

预注册

基本文件

(在所有情况下都必须提交)

- **家庭户口簿的原件和复印件**及其他出身相关的文件。如果与学生为收养关系，则提供社会福利与家庭部门发放的判决书。
- **申请人的公民身份证（父母或监护人）的原件或复印件**，或者，如果是外国公民，则需持有显示其外国居民身份证号码 (NIE) 或护照号码的居住证。如果是来自欧盟的外国公民，则提供原籍国的身份证。
- **学生公民身份证原件和复印件**，包括年满 14 周岁或未满 14 周岁但有身份证的学生。作为例外情况，学生的身份证明或出身证明可以作为身份证件、原籍国户口簿或可以出示的替代文件。
- **TSI（个人医保卡）原件和复印件**。如果没有，教育部门将向 CatSalut 查询个人医保卡的个人识别码 (CIP)。
- 只有申请中标明的情况下才需提供**标准证明文件**。

一般标准

兄弟姐妹在同一所学校接受教育

有些情况可以由学校直接核实，因此不需要提交任何文件。

- 如果要提交预注册申请，学生的兄弟姐妹需在该学校接受过教育。
- 如果要提交预注册申请，父母或监护人需一周内不间断地进行一项不少于 10 小时的活动，包括相关临时或替代性委派，或根据就业或行政合同操作。
- 如果有人认为兄弟姐妹在被视为同一所学校的州立学校接受过教育，则必须提交他们接受教育所在中心的证明。

常住地就近入学

申请人公民身份证的原件或复印件，或者，如果是外国人，则需持有证明其外国居民身份证号码的居住证。

- 如果所述的常住地与证明国家身份证号码的国民身份证或居住证上的内容不相符或相关人员没有外国居民身份证号码，则必须提交学生的**市级证明或同住证明**并且必须说明他们和申请人住在一起。

- 在注册期间必须办理以前未提交的**最新公民身份证**。
- 在这些标准下，如果工作场所被视为住所，则必须提交**雇佣合同副本**或公司为此签发的证明。如果**工作人员是自由职业者**，则必须提供经税务局确认的住所证明，以及带有纳税人登记证号的税务登记、修改和注销证明文件（表 036）。

最低收入（家庭单位的年收入）

确认相关人员为收入补助受益人的文件。

学生、父母或兄弟姐妹为残障人士。由社会福利与家庭部门签发，声明相关人员有残疾的证明原件和复印件。

补充标准

多子女家庭或单亲家庭

由社会福利与家庭部门签发、仍有效的多子女家庭或单亲家庭卡的原件和复印件。如果无法获得，相关人员必须出示办卡过程中部门签发的临时证明。卡的申请书不得用于确认这种情况。

慢性病

公共卫生保健系统医生出具的报告，或由相应地区医生协会出具的附有真实签名的正式医疗证明，明确表明：

1. 该学生已被诊断为慢性疾病。
2. 疾病影响了他们的消化、内分泌或新陈代谢系统（包括乳糜泻）。
3. 待确诊的疾病。

在学校接受过教育的家长、监护人或兄弟姐妹

在提交申请的学校接受过教育的人员必须向学校提供其资料，以便学校可以查验。

注册

一旦派位结束，必须在规定期限内正式注册。必须出示：

- 确认符合学校规定的**学术或其他要求**的文件。
- 如果无法提交带有新地址的**最新公民身份证**（居住地如有变更，申请时出示共居证明），则需要**在注册时提交**。
- 附有接种疫苗剂量及相应日期的**疫苗接种卡**的复印件。如果学生因医疗或其他原因未接种疫苗，则必须出示正式的医学证明。

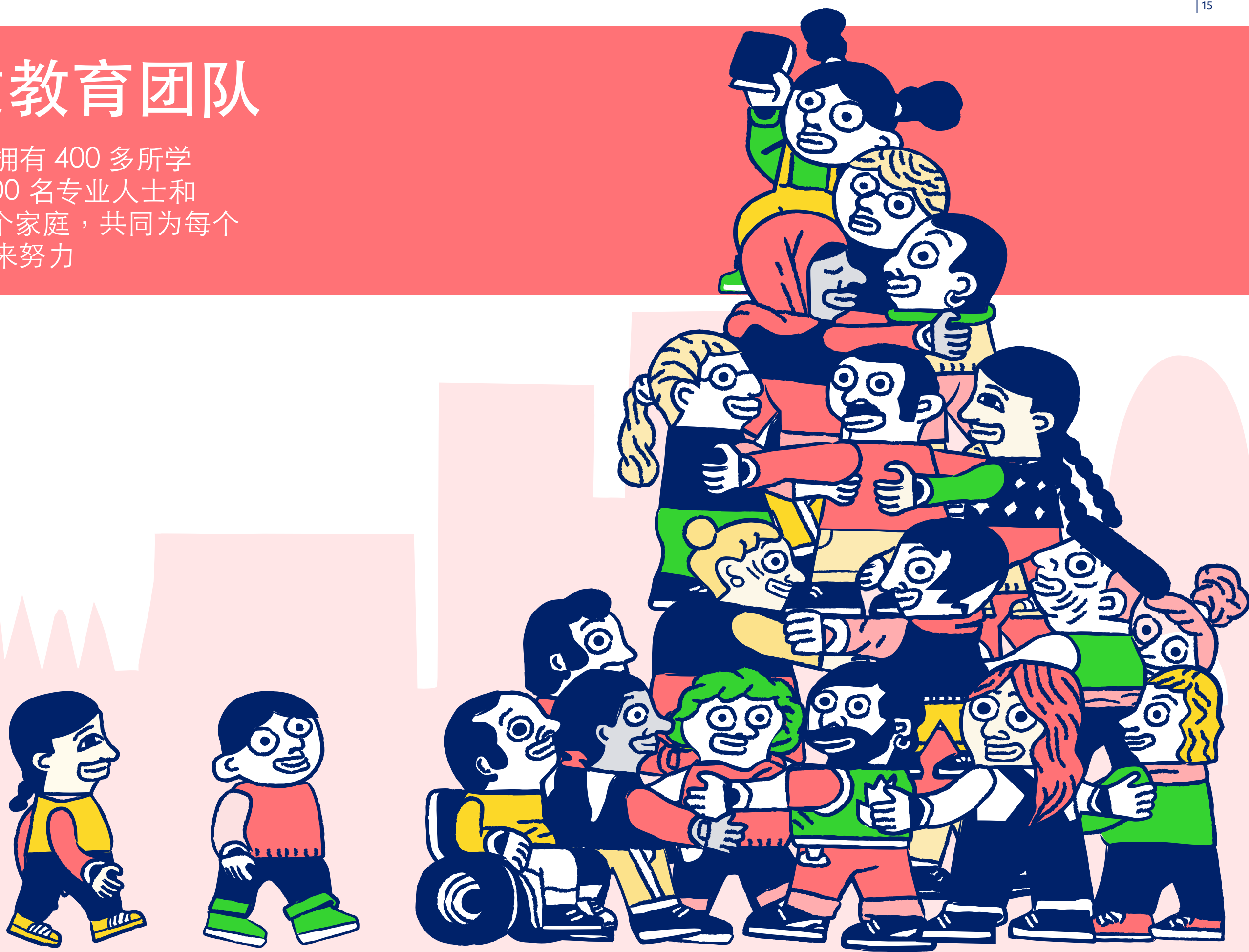
提供虚假或欺诈性资料或提交多份申请，任何优先权均会失效。

必须在规定期限内递交**申请（或收到在线申请）和文件**。



组建教育团队

巴塞罗那拥有 400 多所学校、20,000 名专业人士和 150,000 个家庭，共同为每个儿童的未来努力



在新的发展阶段，我们组建团队，不断壮大

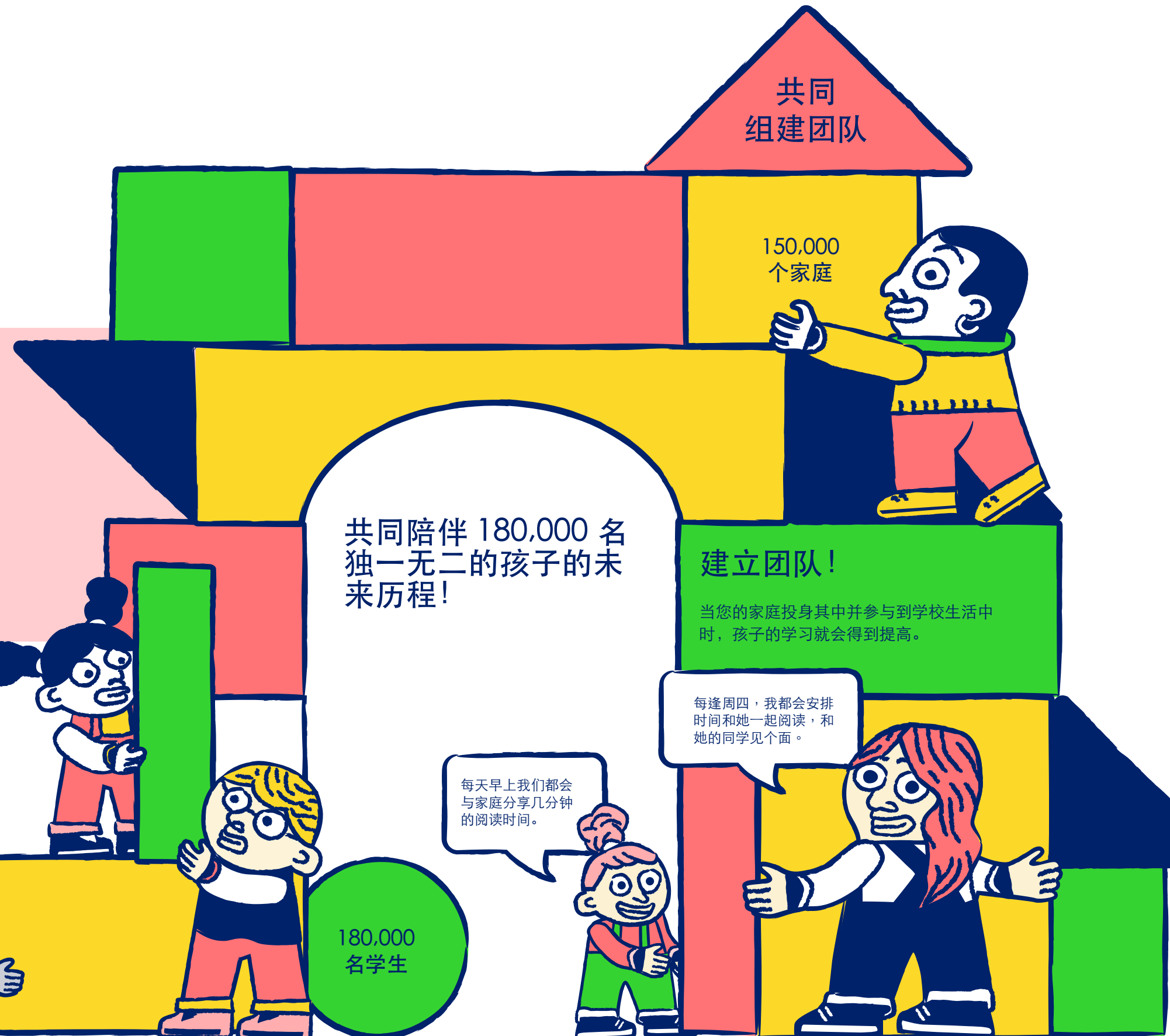
新的教育阶段即将在巴塞罗那的学校启动。整座城市齐心协力，为孩子们的成长和学习提供支持，从而确保巴塞罗那的每位儿童和青少年都能构建出未来的教育历程。家庭也将扮演关键角色。



P3 阶段的家庭和儿童：欢迎加入！

这是家庭的重要时刻。巴塞罗那的教育系统每学年都会迎来超过 13,800 名 P3 阶段的儿童。

了解我们的老师、监督员、护理人员和其他专业人员如何准备欢迎您加入本市的大教育社区！我们已准备就绪。



建立团队！
当您的家庭投身其中并参与到学校生活中时，孩子的学习就会得到提高。

每逢周四，我都会安排时间和她一起阅读，和她的同学见个面。

每天早上我们都会与家庭分享几分钟的阅读时间。

180,000 名学生

共同组建团队

150,000 个家庭

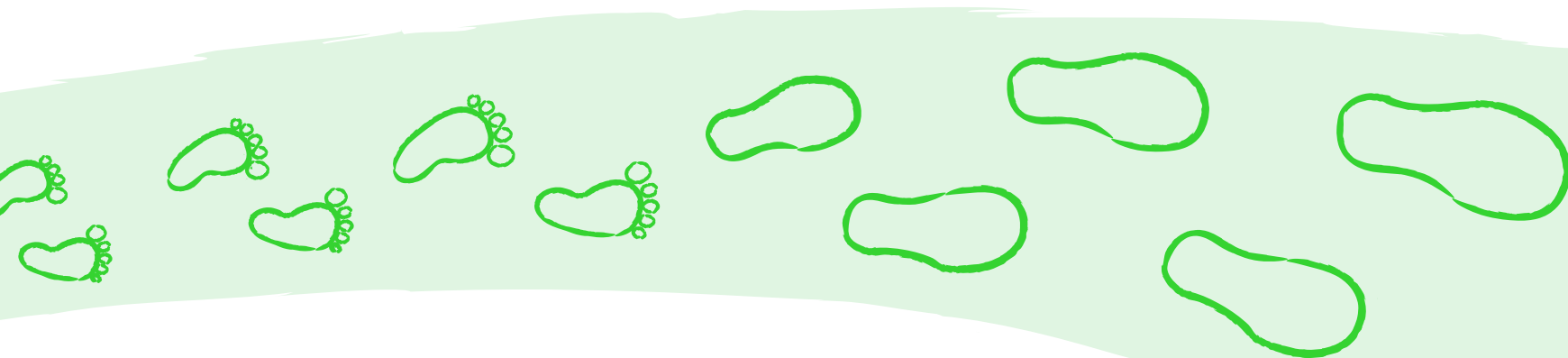
共同陪伴 180,000 名独一无二的孩子的未来历程！

20,000 名专业人士

用来引导 180,000 名孩子 历程的价值观

我们该如何陪伴巴塞罗那 180,000 名儿童和青少年，为他们构建未来？
巴塞罗那可持续教育的价值观和原则是什么？

- 1 为提供优质教育而努力工作、不断创新。
- 2 在确保所有儿童和青少年机会均等的情况下，积极应对千差万别的现实问题。
- 3 努力实现所有教育系统学校的均等性。
- 4 信任专业人士和学校的能力，共同参与这项工作。
- 5 并且，与社区居民一起作为共同体体验其中。在家附近体验。



1
品质教育：网络和工具变革

巴塞罗那的教育模式明确致力于学校的教育创新。由巴塞罗那教育联盟发起的网络变革计划是保证本市所有学校都开展教育创新活动的计划之一。

2
确保公平和包容的模式

教育必须确保所有儿童和青少年都能获得机会，并能够在像巴塞罗那一样丰富多样的城市中茁壮成长。教育规划、奖学金计划、对教育服务（CRP、EAP、ELIC 等）的支持，以及为有特殊教育需求的学生预留学位，也可确认为资源较少的儿童和青少年提供最大的机会。

3
学校均等性：共赢模式

通过各种现实情况和教育项目，我们努力使所有学校能够提供机会均等的教育历程。这对学校和整个教学共同体而言是全面的挑战，通过家庭的支持和信任，我们正在全力以赴。

4
教育工作中的共同责任

我们所有人需要为 400 多所学校和 20000 名专业人员提供支持，同时也支持他们的工作。根据 OECD 的一份报告，家庭对孩子学校活动的积极参与是他们在学校取得成功的关键，您了解这一点吗？积极参与丰富了学校的活动，学生在充满生机的学校里学习会更好。

5
就近入学的观念对于儿童和青少年来说无可争议

中小学阶段步行上学，有大量时间在家附近将学校的日常生活与课外生活结合起来，与同学和邻里朋友见面或安排共享娱乐和学习时光。这是一种邻里生活模式，在这种模式中，学校就在家的附近，这种无可争议的价值有助于家庭平衡工作和家庭生活。

共同的目的！

巴塞罗那致力为儿童和青少年提供优质的教育，这意味着要组建团队。作为本市的教育工作者、专业人士、学校、家庭和利益相关者，我们和孩子们分享处事原则和价值观，将各种资源、工具和经验填满他们的书包，协助他们踏上人生旅程。通过这种方式，我们可以培养出前途光明、充满自信的合格公民。

组建团队！

儿童和青少年都能提高技能。同时，作为教育共同体，我们正在使巴塞罗那变得更加便利，更加包容。

你想拉吉达来在家里展示一下奥运会项目吗？

是的，你在帮我一个忙。当大家在一起时，她更享受其中。



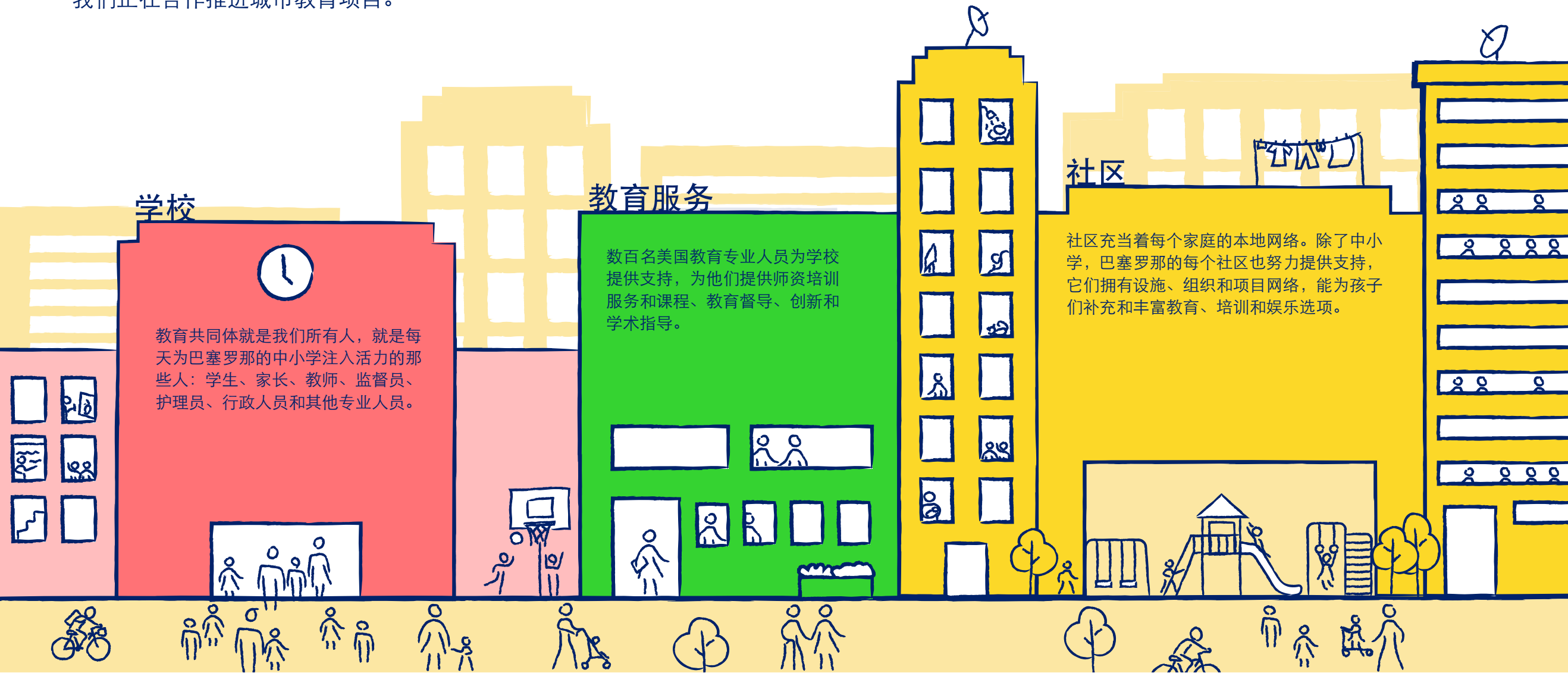
谁来组建团队？

在巴塞罗那的教育中，每个人都很重要，每个人都有自己的职责。我们已经了解到，要像生态系统一样，通过合作、丰富自己和分享，恰到好处地配合工作。我们正在合作推进城市教育项目。

巴塞罗那是一个教育型城市，为家庭、儿童和青少年提供教育资源和服务

他们建立团队！

只有建立网络，学校才不会孤立。只有建立团队，我们才能帮助儿童和青少年实现自己的价值和成长愿望。校内和校外



学校

教育共同体就是我们所有人，就是每天为巴塞罗那的中小学注入活力的那些人：学生、家长、教师、监督员、护理员、行政人员和其他专业人员。

教育服务

数百名美国教育专业人员为学校提供支持，为他们提供师资培训服务和课程、教育督导、创新和学术指导。

社区

社区充当着每个家庭的本地网络。除了中小学，巴塞罗那的每个社区也努力提供支持，它们拥有设施、组织和项目网络，能为孩子们补充和丰富教育、培训和娱乐选项。

在学校组建团队



与学校组建团队



在城市组建团队

