



دليل التسجيل المبدئي ٢٠١٨-٢٠١٩

التسجيل المبدئي خطوة
بخطوة

المرحلة الثانية من حضارة الأطفال ✓

التعليم الإلزامي في المدرسة الابتدائية ✓

التعليم الإلزامي في المدرسة الثانوية ✓

edubcn.cat

(الإسبانية / الإنكليزية / الفرنسية /
أردو / 中文)

التسجيل المبدي والتسجيل في المدرسة ماذا ومن وكيف؟

٥ مراحل و ١٠ تواريخ هامة

كيف

لمزيد من المعلومات والتواريخ، edubcn.cat

1 معلومات أولية

فبراير/شباط*

١. كأسرة احضر جلسات المعلومات الخاصة بمنطقةك التعليمية.

٢. كأسرة قم بزيارة المدارس، وخاصة الأقرب لمنزلك، في الأيام المفتوحة.

2 اتخذ القرار

مارس/آذار*

٣. كأسرة قم باختيار المدارس التي ستقدم فيها طلب حجز مقعد، حسب ترتيب الأفضلية.

3 قدم طلبك

مارس/آذار أو أبريل/نيسان*

٤. كأسرة قم بإتمام وإرسال طلبك للتسجيل المبدي مرفق بالخيارات الـ ١٠ التي لها الأولوية والوثائق المطلوبة.

سنقوم بتصنيف الطلبات

متى وكيف ستعرف المقعد الذي تم تأمينه؟
أبريل/نيسان أو ماي/أيار*

بعد تقديم الطلبات، سيتم منح المقاعد وفقاً للخطوات التالية:

٩. قوائم المقاعد الممنوحة وقوائم الانتظار

٥. نشر قوائم درجات القبول المؤقتة

٦. التحديات التي تواجه درجات القبول المؤقتة

٧. التعادل السحب العام

٨. نشر قوائم درجات القبول النهائية

4 تسجيل

يونيو/حزيران*

١٠. كأسرة قم بتأكيد قبولك للمقعد المؤمن عبر تسجيلك في المدرسة المخصصة.

5 سنبدا السنة الدراسية الجديدة في

سبتمبر/أيلول*

ماذا

التسجيل

التسجيل يعني تأكيد تسجيل طفلك من أجل مقعد في المدرسة الجديدة.

✓ إنه إلزامي
✓ يتم ذلك في يونيو/حزيران

التسجيل المبدي

التسجيل المبدي أساسي لضمان مقعد لطفلك في إحدى مدارس النظام التعليمي في برشلونة التي تتجاوز الـ ٤٠٠ القائمة بالأموال العامة.

✓ إنه إلزامي
✓ يتم في مارس/آذار أو أبريل/نيسان

من

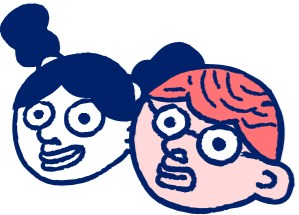
يجب على الأسر القيام بالتسجيل المبدي لأطفالها
للعام الدراسي القادم حيث...



سيبدأون المرحلة P3
(المولودون في ٢٠١٥)



سيبدأون بسنتهم الدراسية الأولى
في التعليم الثانوي الإلزامي (ESO)
في مدرسة جديدة



الراغبون في تغيير المدرسة



أنت جديد في مدينة برشلونة
وترغب في التسجيل في أي
مستوى دراسي لأول مرة

تعرف على كل شيء بخصوص ذلك

تواريخ وأوقات الإجراءات (المزيد
من المعلومات، الصفحة ٤-٧)

معايير الأولوية والوثائق المطلوبة
(المزيد من المعلومات، الصفحة
٨-١١)

القرب من المدارس (المزيد من
المعلومات edubcn.cat)

المقاعد الشاغرة في المدارس (المزيد
من المعلومات edubcn.cat)

المشاريع التعليمية والأنشطة
للاصفية والمدارس الخاصة
بمساعدة الدولة (معلومات إضافية
ص. ٤ و edubcn.cat)

تذكر: من المهم جدا تقديم الطلبات
والمستندات داخل المهلة المحددة.

يضمن لجميع الأطفال الذين تتراوح أعمارهم
بين ٣ و ١٦ سنة المسجلين في برشلونة الحق في
مقعد في نظام التعليم في المدينة.

اتخذ قرارا مبنيًا على الثقة

حان الوقت لنصبح عابرة!

السلوك الجيد هو أفضل حليف لك

١٠ خيارات وشبكة موثوقة

شاركوا في اختيار المدرسة كأُسرة من خلال تحديد المكان الذي تريد لأطفالك أن يتعلموا فيه. ولكن في بعض الأحيان، قد تتلقى المدرسة طلبات أكثر من الأماكن المتاحة.

جميع مراكز برشلونة تقدم مشاريع مثيرة جدا للاهتمام وتمتع بدعم من شبكة واسعة من المهنيين والمرافق والموارد.

حدد المدارس الـ ١٠ المفضلة لديك ثم اتخذ قرارك، واضعاً بعين الاعتبار ما يلي:

- معايير الأولوية (ص ٨ و ٩).
- توفير أماكن مخصصة للأشقاء والطلاب ذوي الاحتياجات التعليمية الخاصة. التطورات الجديدة للعام الدراسي ٢٠١٨-٢٠١٩: للمضي قدماً نحو إزالة التفرقة العنصرية وضمان العدالة، فإن الأماكن المخصصة للطلاب ذوي الاحتياجات التعليمية الخاصة ستختلف وفقاً للمدرسة والمنطقة. احصل على معلومات في كل مدرسة.
- تفضيلاتك.

٩٨%

من الطلاب يقومون بتأمين مقعد في واحد من الخيارات التي يختارونها.

ويضمن هذا النظام جودة التعليم في جميع مدارس النظام التعليمي. حدد ١٠ خيارات ذات أولوية.



في مرحلة من الحياة فكر في...

١. المدرسة وبيئتها
فكر في مسار طفلك الشخصي والتعليمي. ستراقبهم شبكات المدرسة والحي الجديدين من خلال مرحلة من مراحل الارتباط والعيش والنمو التي ستستمر لعدة سنوات. هل يعجبك المشروع التعليمي، والقيم، والأسلوب التعليمي، وما إلى ذلك؟ ما هي المرافق والخدمات والموارد الموجودة في الحي للأطفال والشباب؟

٢. القرب
اختيار مدرسة قريبة من المنزل يجعل تنظيم الأسرة أسهل. ولكن قبل كل شيء، فإنه يعزز استقلال أطفالك، من خلال ذهابهم إلى المدرسة من تلقاء أنفسهم، وبناء دائرة من الأصدقاء أو الاجتماع بأصدقائهم للقيام بالواجبات المدرسية.

٣. الإنتماء
تبدل المدارس الابتدائية والثانوية جهداً كبيراً لتنسيق المشاريع والمناهج والمحتويات التعليمية. هذا يتيح للطلاب ربط مستوى تعليمي بأخر، هل اطلعت على المدارس الثانوية التابعة لمدرستك؟

أي معلومات؟

عندما تبحث عن مدرسة، قم بالتركيز على:

- المشروع التعليمي للمدرسة، أنشطة فريدة أو مشاريع رائدة وأساليب تعليمي وقيم ودعم للطلاب وما إلى ذلك.
- المجتمع التعليمي: فريق التدريس (ملفات ذاتية، مسارات مهنية، الخ)، الأسر و AMPA أو AFA (الحياة المدرسية والمشاركة).

● آية العمل: الجداول الزمنية، والرحلات، والحصص، والأنشطة اللاصفية، وخدمة المقصف وما إلى ذلك.

● المدرسة والبيئة المعيشية: وسائل الراحة، ومرافق الحي، ومسار المدرسة، وما إلى ذلك.

● المقاعد المعروضة، توفير أماكن مخصصة للأشقاء وللطلاب ذوي الاحتياجات التعليمية الخاصة.

لا تضع أي افتراضات قبل زيارة المدرسة. حيث يتم إطلاق المناهج والمشاريع المبتكرة عاماً تلو الآخر.

أين؟

جلسات المعلومات ينظم الاتحاد محادثات في كل منطقة موجهة أساساً للأسر التي يبدأ أطفالها التعليم المدرسي لأول مرة.

أيام مفتوحة
قم بزيارة المدارس، وخاصة الأقرب لمنزلك. اكتشف مساحات ها ومشاريعها واطرح كل ما تحتاج معرفته حول فرق التدريس.

المواقع الإلكترونية
قم بزيارة المواقع الإلكترونية الخاصة بالمدارس والاتحاد. فهي تحتوي على معلومات هامة عن المشاريع التعليمية والأنشطة اللاصفية وما إلى ذلك.

الأسر
اسأل أسر أخرى، عن AMPA [جمعية أولياء أمور الطلبة] أو AFA [جمعية أسر الطلبة] في المدارس. سيقدمون لك التقييمات الشخصية الخاصة بهم.

✓ قم بزيارة وتجربة واستكشاف قدر المستطاع من المدارس، وقابل فرقة شخصياً. هذه هي الطريقة الأكثر موثوقية للحصول على المعلومات واتخاذ قرار.

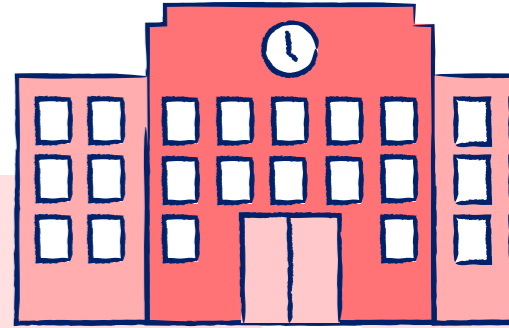
✓ اسأل واستمع وتفحص بعقل منفتح، مع العائلات والمعلمين الذين تعرفهم (من حضانة طفلك أو المدرسة الابتدائية الحالية) ومن المدارس التي تزورها. يلتزم نظام التعليم برشلونة بأكمله بمشاريع مثيرة للاهتمام ومبتكرة. سيدهدشك تنوع المدارس التي نعرضها بالقرب منك!

✓ فكر مسبقاً وقم بإعداد أي أسئلة أو استفسارات ترغب في طرحها في كل زيارة أو اجتماع تقوم به



التسجيل

بعد تعيين المقاعد، لا تنسى تأكيد تسجيلك عن طريق التسجيل في المدرسة الجديدة. انتبه إلى التواريخ على edubcn.cat. إذا لم تقم بالتسجيل خلال الفترة المحددة، فسوف تفقد مقعدك المحجوز (مزيد من المعلومات تجدها في الصفحة ٣١).



متى وكيف ستعرف المقعد الذي تم تأمينه؟

- المدرسة التي قدمت إليها بالطلب في الأصل ستكون مصدرك الرئيسي للمعلومات.
- سوف تصلك المعلومات عن طريق البريد الإلكتروني وأيضاً على الهاتف المحمول، إذا كنت قد زودتنا بالرقم.
- يجب الانتباه إلى التقييم (edubcn.cat) لما يلي:

✓ نشر قوائم المحتوية على درجات الأهلية المؤقتة: تحقق مما إذا كانت درجات المعايير صحيحة أم لا.

✓ التحديت: يمكنك الإشارة إلى الأخطاء في درجات الأهلية المؤقتة في المدرسة الذي اخترتها كخيارك الأول.

✓ في حالة التعادل يلجأ إلى السحب العام بالنسبة للأسر التي حصلت على نفس الترتيب ونفس المقعد.

✓ نشر قوائم المحتوية على درجات القبول النهائية

✓ العرض الأخير. توسيع نطاق الطلب: على سبيل الاستثناء، يمكن للأسر التي ليس لها مكان في أي مدرسة تقدمت بطلبها أن توسع نطاق الطلب إلى المدارس التي بها مقاعد شاغرة.

✓ نشر قوائم الطلاب المقبولين وقوائم الانتظار، إذا لزم الأمر. ستتلقى رسالة باسم المدرسة التي عينت لك. من المهم جداً أن تكون بيانات الاتصال صحيحة.

بعد تقديم الطلبات، تتم معالجة الطلبات في ظل ظروف متساوية وموضوعية وفقاً لمعايير الأولوية. لكل طلب رقم تعريف، مما يضمن إمكانية تتبع الوثائق المقدمة وتقييمها.

يتعين على المدارس قبول جميع الطلبات خلال المهلة المحددة، ولا يجوز لها في أي ظرف من الظروف تلقي أي مدفوعات لقبول ملف ما أو حجز المقاعد.

يمكن تقديم نموذج طلب واحد فقط. إذا تم إرسال أكثر من ملف، فسيؤدي ذلك إلى إبطال حقوق الأولوية.



قم بملء الاستمارة

إملاً ٨ أقسام من النموذج وفقاً لعائلة الطالب والوضع الشخصي:

١. بيانات الطالب
٢. بيانات المدرسة
٣. مقعد محجوز من قبل
٤. معايير محددة
٥. معايير عامة
٦. معايير إضافية
٧. اختيار طوعي في الدين
٨. وثيقة موقعة

يجب أن تكون جميع البيانات المقدمة (الإقامة،

تقديم الطلبات

لا تترك طلبك إلى اليوم الأخير لتقديمه إلى المدرسة. يمكنك القيام بذلك في مكتب المساعدة والإعلام التابع للاتحاد، أو مكاتب التسجيل التابعة للبلدية (OME) أو في مكتب مساعدة المواطنين والمعلومات (OAC).

التسجيل المبدي عبر الإنترنت
قم بملء البيانات على الإنترنت واطبع الاستمارة من edubcn.cat.



التسجيل المبدي على الورق

إملاً استمارة الطلب التي سوف تجدها في أي مدرسة أو على موقع الاتحاد أو في مكتبه الخاص بالمساعدة والإعلام أو في مكاتب التسجيل (OME) وفي مكتب مساعدة المواطنين والمعلومات (OAC).



الوثائق

راجع الصفحة ١٢ للحصول على الوثائق الداعمة الأساسية التي يجب أن ترفقها مع طلبك عند إرساله.



التقويم

احصل على معلومات حول البيانات على الصفحة edubcn.cat أو عبر زيارتك للمدرسة.



يجب لزاماً تقديم عنوان بريد إلكتروني ومن المستحسن تقديم رقم الهاتف المحمول. احرص على الكتابة بشكل صحيح وواضح.

● فكر جيداً في اختيارك الأول: يجب أن يكون الخيار المفضل لديك والذي يشتمل على أعلى درجات المعايير.

● إملاً الخيارات ١٠: جميع المدارس تتوفر على مشاريع ذات جودة وهو ما سيوفر لك المزيد من الإمكانيات لتأمين مقعد في واحدة من المدارس التي تفضلها.

● لا يمكنك تغيير ترتيب خياراتك بعد إرسالها.



معايير الأولوية: كيف يمكنك الوصول إلى المكان الذي تريد؟

- ✓ وفي حالة التعادل تتبع الطلبات الترتيب الذي ينتج عن السحب العام
- ✓ تعتبر المنطقة الشاملة عاملاً مهماً في الحصول على النقاط: على أساس عنوان منزلك، يمكنك معرفة أي المدارس العمومية أو الخاصة بمساعدة الدولة يمكنك من الحصول على أعلى الدرجات لقرتها

- ✓ عندما تتلقى المدرسة طلبات أكثر من الأماكن المتاحة تقوم معايير الأولوية بتحديد أي طفل له الأسبقية.
- ✓ يتحدد الحصول على مقاعد في المدرسة فقط بتطبيق المعايير العامة وعند الاقتضاء، تطبق معايير تكميلية.
- ✓ هذه المعايير تمنح نقاطاً للأسر وفقاً لظروف مختلفة.

يعطي النظام الأولوية لنماذج التعليمية المحلية (الحضانة والإبتدائية) واستمرارية التعليم (الثانوية). ابحث واستشر عن المنطقة التي تشمل منزلك والمدارس التابعة لك عبر edubcn.cat أو في المدارس.

١ من كل ٤

أسر لديها أشقاء في نفس المدرسة وحصلوا على ٤٠ نقطة (سنة ٢٠١٧).



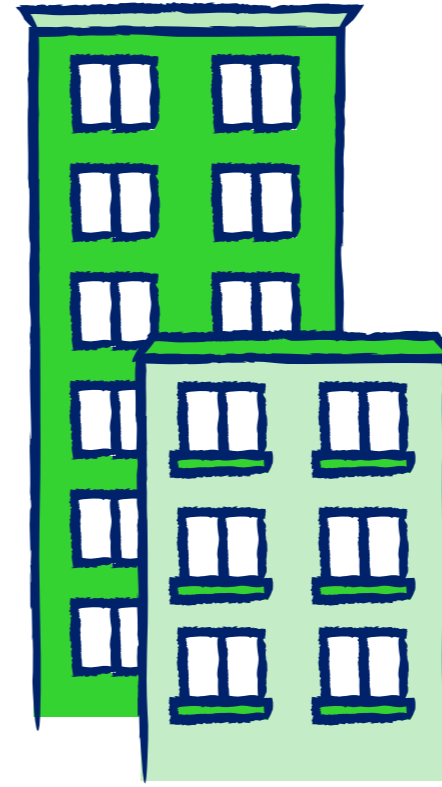
أشقاء أو والد/ة في المدرسة*

- عندما يكون للطلاب أشقاء متعلمين في المدرسة، أو والد/ة أو أوصياء قانونيين يعملون في المدرسة: ٤٠ نقط.
- وينطبق ذلك أيضاً على الطلاب الذين تربوا في حضانة أسرة بحسب أفراد الأسر الحاضنة.
- وتعتبر الحضانة العمومية والمدرسة الابتدائية والمدرسة الثانوية التي ينتمي إليها "مركزاً واحداً" حيث ينتمي الأول فقط إلى الأخير. يطبق التنقيط أيضاً عندما تكون مدرستان في طور الضم أو الاندماج لتصبحا مركزاً واحداً.



الإلتزام

- للطلاب حق تفضيلي عندما يأتون من مدارس تابعة للمدرسة الثانوية التي تقدم إليها.
- الطلاب الذين يقومون بدراسات مهنية في الموسيقى والرقص أو البرامج الرياضية رفيعة المستوى في وقت واحد لها الأسبقية في المدارس ذات الجداول المكيفة.



القرب*

- تحتاج إلى ذكر ظروف قرب فريدة من نوعها، مع الأخذ بعين الاعتبار المدرسة المذكورة في الخيار الأول للطلب. ولا يمكن تجميع النقاط المتعلقة بهذه الحالات المختلفة.
- إذا كان السكن المعتاد للطلاب في المنطقة الشاملة للمدرسة ٣٠ نقطة.
- إذا كان مكان عمل (الوالد/ة أو الوصي) في المنطقة الشاملة للمدرسة: ٢٠ نقطة.
- في حالة الحضانة والتعليم الإبتدائي، إذا كانت الإقامة المعتادة تتواجد في نفس المنطقة البلدية كمدرسة، ولكن ليس في نفس المنطقة الشاملة: ١٥ نقطة.
- إذا كان الإقامة المعتادة في نفس البلدية التي تقدمت بها المدرسة في أول مرة ولكن ليس في منطقتها الشاملة: ١٠ نقطة.



الأطفال أو الوالد/ة

ذوي الإعاقة*

- عندما يكون الطالب أو والده/ته أو الوصي عليه أو شقيقه لديه إعاقة معترف بها تعادل أو تزيد عن ٣٣٪: ١٠ نقط.



الحد الأدنى للدخل*

- عندما يكون الوالد/ة أو الوصي مستفيداً من دعم الدخل، يحسب ذلك وفقاً للأطفال تحت رعايته: ١٠ نقط.

٤ من كل ٥

أسر قامت بتعليم أطفالها في مدرسة محلية وحصلت على ٣٠ نقطة (٢٠١٧).

- كل معيار غير معتمد داخل الموعد النهائي لا يؤخذ بعين الاعتبار لأغراض درجة الأهلية.
- انظر إلى الوثائق التي يتعين تقديمها لكل معيار في الصفحة ٢١.

معياري إضافي*

- إذا كان الطالب جزءاً من عائلة كبيرة أو ينتمي لعائلة قائم عليها أحد الوالدين فقط: ١٥ نقطة.
- إذا كان الطالب يعاني من مرض مزمن يؤثر على جهازه الهضمي أو الغدد الصماء أو الأيض، بما في ذلك الداء البطني: ١٠ نقطة.
- إذا تم تعليم الوالد/ة أو الوصي أو الأخ في المدرسة التي تم فيها تقديم الطلب: ٥ نقطة.



*يتطلب وثائق داعمة.



أين يمكنك العثور على مزيد من المعلومات؟

المساعدة وجها لوجه



نقاط المعلومات للأسر التي لديها أطفال ذوي احتياجات خاصة:

- يوجد في كل مقاطعة فريق استشاري وتوجيه نفسي متخصص (EAP) متخصص في توفير التوجيه والمساعدة للأسر التي لديها أطفال ذوي احتياجات تعليمية خاصة.

- كأسرة يمكنك ترتيب زيارة خاصة مع EAP التابع لحيك.

- معلومات الاتصال على edubcn.cat أو عبر الاتصال بالرقم ٠١٠.

- مكاتب مساعدة المواطنين والمعلومات مجلس مدينة برشلونة

مكتب Sant Miquel لمساعدة المواطنين والمعلومات¹, Pl. de Sant Miquel, ٣

بلدية² Ciutat Vella, C/ de les Ramalleres, ١٧

بلدية Eixample, C/ d'Aragó, ٣٢٨

بلدية Saints-Montjuic, C/ de la Creu Coberta, ١٠٤

بلدية Les Corts, Pl. de Comas, ١٨

District of Sarrià-Sant Gervasi, C/ d'Anglí, ٣١

بلدية Gràcia, Pl. de la Vila de Gràcia, ٢

بلدية Horta-Guinardó, C/ de Lepant, ٣٨٧

بلدية Nou Barris, Pl. Major de Nou Barris, ١

بلدية Sant Andreu, C/ del Segre, ٢٤

بلدية Sant Martí, Pl. de Valentí Almirall, ١

- الحضنة والمدارس الابتدائية والثانوية

مكتب المساعدة والمعلومات الاتحاد التعليمي في برشلونة
Pl. d'Urquinaona, ٦

- مكاتب التسجيل في المدارس يمكن للأسر التي تختار مدرسة في سيوتات فيلا Ciutat Vella، نو باريز Nou Barris وسانت أندرو Sant Andreu الاتصال والحصول على معلومات مسبقة وتقديم طلب التسجيل المسبق إلى مكاتب البلدية العاملة في هذه المناطق.

Ciutat Vella, Placeta del Pi, ٢

Nou Barris, C/ de Nil baixos, ٢٧

Sant Andreu, C/ de Sant Adrià, ٢٠ (مكاتب Fabra i Coats سابقاً)

المساعدة عبر الانترنت



- **edubcn.cat** اتحاد التعليم في برشلونة
- **gencat.cat/ensenyament** قسم التربية والتعليم
- **barcelona.cat/educacio** مجلس مدينة برشلونة



- ٩٣٥ ٥١١ ٠٠٠ اتحاد التعليم في برشلونة
- ٠١٢ مساعدة المواطنين والمعلومات
- ٠١٠ مجلس مدينة برشلونة



١. تحتاج لحجز موعد مسبق لطلب المعلومات و/ أو تنفيذ هذا الإجراء في مكتب مساعدة المواطنين والمعلومات (OAC) عن طريق:

- ajuntament.barcelona.cat/cita-ajuntament.
- استخدام الإجراءات والخدمات (BCN-Point).
- الاتصال بـ ٠١٠.
- عبر الهاتف، بتحميل التطبيق (www.mobileid.cat/ca).

٢. تكلفة المكالمات وفقاً لشركة الاتصالات.

يمكنك معاينة عناوين المكتب وكذلك مواقع المقصورات وشروط الخدمة ٠١٠ على ajuntament.barcelona.cat/atenciocitadana.



المستندات المطلوبة

التسجيل المبدي

- يجب تقديم بطاقات الهوية الوطنية التي لم يتم تقديمها من قبل أثناء التسجيل.
- عندما يكون مكان العمل، بموجب هذه المعايير يعتبر كمكان إقامة يجب تقديم نسخة من عقد العمل أو شهادة صادرة عن الشركة تحقيقاً لهذه الغاية. عندما يكون العاملون يعملون لحسابهم الخاص يؤخذ بعين الاعتبار الإقامة المؤكدة مع الإيرادات الداخلية ويجب أن تدعم بنسخة من النموذج لتسجيل السجل الضريبي، والتعديل وعدم التسجيل مع سجل دافعي الضرائب (النموذج ٠٣٦).
- الحد الأدنى للدخل (الدخل السنوي للوحدة الأسرية)
- الوثائق التي تثبت أن الشخص المعني مستفيد من دعم الدخل.
- إعاقة الطالب أو الوالدة أو الأخ. الوثيقة الأصلية وصورة من شهادة الإعاقة للشخص الذي يدعي استيفاء هذا الشرط، الصادر عن إدارة الرعاية الاجتماعية والأسرة.
- معايير عامة
- أشقاء تعلموا في نفس المدرسة هناك بعض الظروف التي يمكن التحقق منها مباشرة من قبل المدرسة، وبالتالي لا تتطلب أي وثائق لتقديمها.
- حين يكون لدى الطالب، عند تقديم طلب التسجيل المبدي، أخ شقيق يتعلم في المدرسة.
- وعندما يقوم الوالدة أو الوصي، عند تقديم طلب التسجيل المبدي، بأداء نشاط متواصل شخصياً لمدة لا تقل عن ١٠ ساعات في الأسبوع، مع التعيين المؤقت أو البديل المقابل أو بموجب عقد عمل أو إداري.
- عندما يصرح أن أحد الأشقاء قد تلقى تعليمه في المدرسة الحكومية نفسها التي يقدم فيها طلبه للحصول على مقعد، في هذه الحالة يجب تقديم شهادة من المركز الذي تلقى تعليمه فيه.
- القرب من الإقامة المعتادة
- أصل ونسخة عن بطاقة الهوية الوطنية لمقدم الطلب، إذا كان أجنبياً، تصريح الإقامة المتضمن رقم هوية المقيمين الأجانب.
- وإذا كان السكن المعتاد المذكور لا يتطابق مع الإقامة التي تظهر على بطاقة الهوية الوطنية أو بطاقة الإقامة التي تبين رقم الهوية الوطنية أو أن الشخص المعني ليس له رقم هوية مقيم أجنبي يجب تقديم شهادة البلدية أو شهادة التعايش ويجب أن تتضمن أنه يعيش مع مقدم الطلب.

المستندات الأساسية (يجب تقديمه في جميع الحالات)

- أصل ونسخة عن دفتر العائلة وغيرها من الوثائق ذات الصلة بالنسب. وإذا كان الطالب لدى أسرة حاضنة، قرار الرعاية الصادر عن إدارة الرعاية الاجتماعية والأسرة.
- أصل ونسخة عن بطاقة الهوية الوطنية لمقدم الطلب (الوالدة أو الوصي) أو، إذا كان مواطناً أجنبياً، تصاريح إقامة تبين رقم هوية المقيمين الأجانب (NIE) أو رقم جواز سفرهم. إذا كان مواطناً أجنبياً من الاتحاد الأوروبي، بطاقة الهوية لبلده الأصلي.
- أصل ونسخة عن بطاقة الهوية الوطنية للطالب حين يكون عمرهم أكبر من ١٤ عاماً أو يكون لهم بطاقة هوية خاصة بهم على الرغم من كونهم أصغر من ١٤ عاماً. وكاستثناء، يمكن تأكيد هوية أو قرابة الطالب ببطاقة هوية، أو دفتر العائلة لبلدهم الأصلي أو الوثائق البديلة التي قد تكون متوافرة.
- أصل وصورة عن بطاقة TSI (الرعاية الصحية الفردية). وإذا لم يكن يملكها، ستقوم وزارة التعليم بالتشاور مع CatSalut على بطاقة الهوية الشخصية الخاصة ببطاقة الرعاية الصحية الفردية (CIP).
- يجب تقديم الوثائق الداعمة للمعايير فقط إن تم وضع علامة عليها في الطلب.

التسجيل

معايير إضافية

أسرة كبيرة أو قائم عليها أحد الوالدين فقط أصل وصورة عن بطاقة الأسرة الكبيرة أو القائم عليها أحد الوالدين الصالحة حالياً، والصادرة عن إدارة الرعاية الاجتماعية والأسرة. وإذا لم يكن ذلك متاحاً، يجب على الشخص المعني أن يقدم الشهادة المؤقتة التي تصدرها الإدارة نفسها أثناء تجهيز البطاقة. لا تستخدم طلبات البطاقات لتأكيد هذا الوضع.

مرض مزمن

تقرير صادر عن طبيب نظام الرعاية الصحية العامة أو شهادة طبية رسمية مع توقيع مصادق عليه من رابطة الأطباء في المنطقة المناسبة، يشير فيه صراحة:

١. أن الطالب قد تم تشخيصه على أنه يعاني من مرض مزمن.
٢. أن المرض يؤثر على الجهاز الهضمي أو الغدد الصماء أو الأيض (بما في ذلك الداء البطني).
٣. ما هو المرض المعني

تلقى الوالدة أو الوصي أو الأشقاء تعليمهم في المدرسة يجب على الشخص الذي تلقى تعليمه في المدرسة المتقدم إليها بالطلب أن يقدم بياناته إلى المدرسة حتى يتسنى لها التحقق من ذلك.

إذا كانت البيانات المقدمة مزورة أو كان الغرض منها الاحتيال أو تم تقديم أكثر من طلب، ستلغى أي حقوق محتملة للأولوية.

يجب إرسال الطلبات (أو إيصالات الطلبات المرسلة عبر الإنترنت) والمستندات خلال المهلة المحددة.



نشکل فریقاً فی التعلیم

تفخرت برشلونة بأكثر من ٤٠٠ مدرسة و ٢٠,٠٠٠ مهني و ١٥٠٠٠٠ أسرة يعملون معا من أجل مستقبل كل طفل



في مرحلة جديدة، ننمو بتشكيل فريق

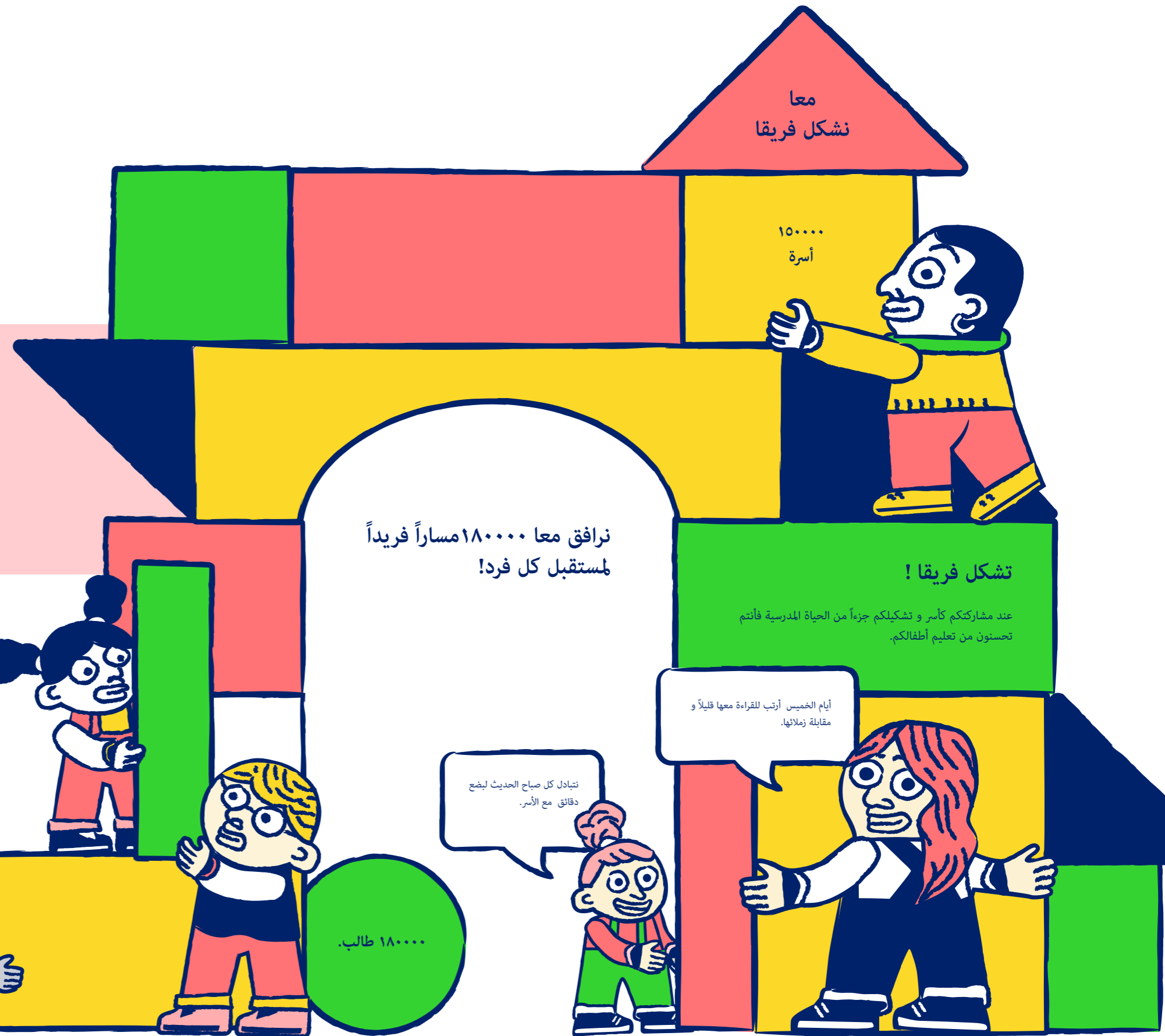
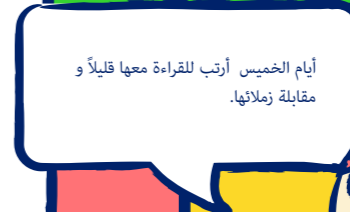
مرحلة جديدة في التعليم على وشك أن تبدأ لأطفالكم في مدارس برشلونة. ستتجمع المدينة من أجل مساعدتك بنموهم و ثقافتهم وتضمن بالتالي أن كل طفل و شاب في برشلونة قادر على بناء مسار مستقبلي الدراسي. سيكون لكم أيضاً كأسر دوراً رئيسياً .



أسر و أطفال P3: مرحبا!

اكتشف كيف يقوم المدرسون والمراقبون والبايون و مهنيون آخرون بالتحضير للترحيب بكم داخل المجتمع التعليمي الكبير للمدينة! حان الوقت للاستعداد للانطلاق.

إنه وقت مهم من لأسرتكم. و من أجل النظام التعليمي في برشلونة، الذي سيستهل السنة الدراسية بأكثر من ١٣,٨٠٠ طفل في P3.



القيم التي توجه ١٨٠٠٠٠ مسار.

كيف نرافق ١٨٠٠٠٠ طفل و شاب في برشلونة لبناء مسار مستقبلهم؟
ما القيم و المبادئ التي تدعم التعليم في برشلونة؟

- ١ العمل والابتكار من أجل جودة التعليم.
- ٢ إستجابة لحقائق مختلفة و فريدة، من خلال ضمان تكافؤ الفرص لكل الأطفال و الشباب.
- ٣ العمل على تحقيق التكافؤ بين جميع مدارس النظام التعليمي.
- ٤ وضع الثقة في المهنيين و في قدرات كل مدرسة و مرافقتهم في هذا العمل .
- ٥ و خوض هذه التجربة كمجتمع ينتمي أفراده إلى منطقتنا و حيننا. خوض هذه التجربة بالقرب من منازلنا.

٥

القرب، قيمة غير قابلة للنقاش للأطفال و الشباب

الذهاب من وإلى المدرسة الابتدائية أو الثانوية سيرا على الأقدام، والقدرة على الجمع بين الحياة اليومية في المدرسة مع الأنشطة بعد الظهر في أوقات صحية وعلى مقربة من المنزل ومقابلة زملاء الدراسة وأصدقاء الحي أو مشاركة وقت الدراسة والترفيه. هذا نموذج حيائي على مستوى الحي وهو نموذج يكون فيه قرب المسكن من المدارس قيمة تساعد حقا في تحقيق التوازن بين العمل و الحياة الأسرية.

٤

المسؤولية المشتركة في العمل التعليمي

نحن بحاجة إلى دعم أكثر من ٤٠٠ مدرسة و ٢٠٠٠٠ مهني ومساندتهم في عملهم أيضا. هل تعلم أنه وفقا لتقرير منظمة التعاون في الميدان الإقتصادي OECD فإن الإهتمام النشط للأسر بالأنشطة الدراسية لأطفالهم هو مفتاح نجاحهم في المدرسة؟ المشاركة في إغناء المدارس و الطلاب يعلم بشكل أفضل في الحياة المدرسة.

هدف مشترك!

الخاصة بهم بالموارد و الخبرات لمساعدتهم في رحلات حياتهم. بهذه الطريقة نُنشأ مواطنين جريئين و مخولين بمستقبل.

الإلتزام بتعليم الأطفال و الشباب في برشلونة يعني تشكيل فريق. بصفتنا معلمين ومهنيين ومدارس وأسر و أطرافاً معنية بالمدينة، فإننا نتشاطر المبادئ و القيم ملئ حقائق الظهر

أ تود من راغدة أن تأتي للقيام بمشروع الألعاب الأولمبية في المنزل؟

أجل، ستقدم لي معروفا. إنها تستمتع كثيرا عندما يكونان معا.



١

تعليم ذو جودة: شبكات و معدات للتغيير

إن نموذج التعليم في برشلونة ملتزم بوضوح بالابتكار التعليمي في المدارس. برامج الشبكات الخاصة بالتغيير الذي أطلقه اتحاد التعليم في برشلونة هو أحد البرامج التي تضمن أن جميع مدارس المدينة تدبر مبادرات الابتكار التعليمي.

٢

نموذج يضمن الإنصاف و الاندماج

يجب أن يضمن التعليم حصول كل الأطفال و الشباب على الفرص و أن يكونوا قادرين على التطور في مدينة غنية و متنوعة مثل برشلونة. التخطيط التعليمي و برامج المنح الدراسية ودعم الخدمات التعليمية (CPR، EAP، ELIC الخ) وحجز أماكن للطلبة ذوي الاحتياجات التعليمية الخاصة مع ضمان تحقيق أقصى استفادة من الفرص المتاحة للأطفال و الشباب ذوي الدخل المحدود.

٣

التكافؤ في المدرسة: نموذج نفوز من خلاله جميعا

نحن نعمل على تمكين جميع المدارس من تقديم مسارات متكافئة في ظل تنوع الحقائق و المشاريع التعليمية. يشكل هذا تحديا جماعيا للمدارس و المجتمع التعليمي بأسره و نحن نعمل معا على ذلك بدعم و ثقة الأسر.

من يشكل الفريق؟

الكل مهم بالنسبة للتعليم في برشلونة و الجميع لديه وظيفة للقيام بها هنا. لقد تعلمنا أننا بحاجة إلى العمل كنظام أيكولوجي للقيام بذلك بشكل صحيح: من خلال المشاركة و إثراء أنفسنا و التعاون. نتعاون للمضي قدما في مشروع المدينة التعليمية.

برشلونة مدينة تعليمية توفر موارد وخدمات تعليمية للأسر والأطفال والشباب

إنهم يشكلون فريقا!

نشكل شبكة عندما لا تكون المدرسة وحيدة. نشكل فريقا عندما نساعد الأطفال و الشباب في الحصول على قيمهم و تطلعاتهم من أجل النمو. داخل المدرسة و خارجها



نشكل فريقا في المدرسة



نشكل فريقا مع المدارس



نشكل فريقا في المدينة



ميكيل مرر الكرة!
تذكر أنت لا تلعب وحدك!

آه...!

