



# РУКОВОДСТВО ПО ПРЕДВАРИТЕЛЬНОЙ ЗАПИСИ НА 2018- 2019 УЧЕБНЫЙ ГОД

Предварительная  
запись: шаг за шагом

- ✓ Второй этап дошкольного образования
- ✓ Обязательное начальное образование
- ✓ Обязательное среднее образование

[edubcn.cat](http://edubcn.cat)

( català / castellano / english /  
français / العربية / اردو / 中文 )



Generalitat  
de Catalunya



Consorci d'Educació  
de Barcelona  
Generalitat de Catalunya  
Ajuntament de Barcelona

Ajuntament de  
Barcelona



# ПРЕДВАРИТЕЛЬНАЯ ЗАПИСЬ И ЗАЧИСЛЕНИЕ В ОБРАЗОВАТЕЛЬНЫЕ ЦЕНТРЫ: ЧТО, КТО И КАК?

## ЧТО

### Предварительная запись

Предварительная запись необходима с целью **получения места для вашего ребенка в одном из более 400 образовательных центров** Барселоны, которые финансируются из государственного бюджета.

- ✓ Является обязательной
- ✓ Проводится в марте или апреле

### Зачисление

Зачисление представляет собой **подтверждение записи вашего ребенка** на выделенное ему место в новом образовательном центре.

- ✓ Является обязательным
- ✓ Проводится в июне

Предварительную запись должны осуществить семьи, дети которых в следующем учебном году...

## КТО



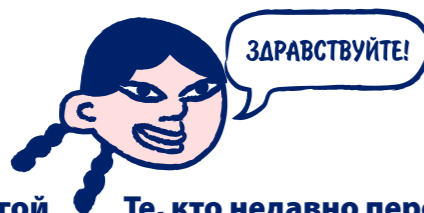
Начнут уровень **P3** (родились в 2015 году)



Начнут **1-й курс обязательного среднего образования** в новом центре



Должны **перейти в другой образовательный центр**



Те, кто **недавно переехал жить в Барселону** и хочет впервые получить доступ к образованию любого уровня

## ТЩАТЕЛЬНО СОБЕРИТЕ ИНФОРМАЦИЮ

Сроки и этапы процесса (подробнее на стр. 4-7)

Критерии приоритетности и необходимая документация (подробнее на стр. 8-13)

Центры, расположенные вблизи места жительства (подробнее на сайте edubcn.cat)

Наличие мест в образовательных центрах (подробнее на сайте edubcn.cat)

Образовательные проекты, внешкольные мероприятия и полугосударственные учебные заведения (подробнее на стр. 4 и на сайте edubcn.cat)

**Помните: Очень важно подать заявление и необходимые документы в установленный срок.**

**Всем несовершеннолетним в возрасте от 3 до 16 лет, зарегистрированным в Барселоне, гарантировано право на получение места в одном из центров сети образовательных учреждений нашего города.**

## 5 ЭТАПОВ и 10 КЛЮЧЕВЫХ МОМЕНТОВ

## КАК

\*Более подробная информация на сайте edubcn.cat

### 1 Начальная информация

Февраль\*

1. Семьи принимают участие в **информационных беседах** в районе, где они проживают.
2. Семьи посещают образовательные центры, особенно те, которые расположены ближе всего к месту их проживания, во время **дней открытых дверей**.

### 2 Выбор школы

Март\*

3. Семьи принимают решение о том, в каких **образовательных центрах** запросить место, в порядке предпочтения.

### 3 Подача заявления

Март или апрель\*

4. Семьи заполняют бланк и подают **заявление** о предварительной записи, с указанием **10 вариантов** в порядке предпочтения; к заявлению следует приложить необходимую документацию.

### Принятие решений по заявлениям

Когда и как вы узнаете о том, какое место предоставлено вашему ребенку?

Апрель или май\*

После подачи заявлений осуществляется распределение мест. Этот процесс включает следующие этапы:

5. Публикация временных списков с **предварительным количеством баллов**
6. **Подача жалоб** в отношении предварительного количества баллов
7. Жеребьевка для тех, кто набрал **одинаковое количество баллов**
8. Публикация списков с **окончательным количеством баллов**
9. Списки с **предоставленными местами и списки ожидания**

### 4 Оформление зачисления

Июнь\*

10. Семьи подтверждают свое согласие с полученным местом, оформляя **зачисление** в соответствующий центр.

### 5 Начало нового учебного года

Сентябрь\*

# СОБЕРИТЕ ИНФОРМАЦИЮ!

**Правильный подход поможет вам в этом**

- ✓ **Посетите и осмотрите** как можно большее количество образовательных учреждений и познакомьтесь с их сотрудниками. Это самый надежный способ получения информации, необходимой для принятия решения.
- ✓ **Задавайте вопросы, слушайте и сравнивайте полученную информацию** с мнениями других семей и педагогов, которых вы знаете (детский сад или центр начального образования, который посещает ваш ребенок) и с которыми вы встречаетесь при посещении центров. Вся сеть образовательных учреждений Барселоны делает ставку на интересные инновационные проекты. Вас удивит широкий спектр предложений центров, которые находятся недалеко от вашего места жительства!
- ✓ **Тщательно подготовьтесь** к каждому посещению или встрече, заранее продумайте вопросы, которые вы хотите задать.

## ГДЕ?

### ИНФОРМАЦИОННЫЕ БЕСЕДЫ

Образовательный консорциум Барселоны организует беседы, которые проходят в каждом районе и предназначены прежде всего для семей, которые хотят впервые зачислить своих детей в образовательные центры.

### ДНИ ОТКРЫТЫХ ДВЕРЕЙ

Посетите образовательные центры, особенно те, которые находятся ближе всего к вашему месту жительства. Познакомьтесь с их оснащением и проектами, а также задайте все интересующие вас вопросы педагогическому персоналу.

### ВЕБ-САЙТЫ

Посетите веб-сайты образовательных центров и Образовательного консорциума Барселоны. Они позволят вам ознакомиться с важной информацией об образовательных проектах, внешкольных мероприятиях и т. д.

### СЕМЬИ

Обратитесь с вопросами к семьям, в ассоциации родителей учеников (АМРА) или ассоциации семей учеников (АФА) соответствующих центров. Они поделятся с вами своими мнениями.

## КАКАЯ ИНФОРМАЦИЯ?

При сборе информации об образовательном центре обратите внимание на следующее:

- **Образовательный проект центра**, уникальные мероприятия или самые важные проекты, стиль обучения, ценности, работа с учениками и т. д.
- **Образовательное сообщество**: педагогический персонал (профиль, опыт работы и т. д.), семьи и ассоциации АМРА или АФА (участие в деятельности центра).
- **Функционирование**: расписание, экскурсии, взносы, внешкольные мероприятия, питание в школьной столовой и т. д.
- **Центр и его окружение**: оснащение центра, инфраструктура района, школьный маршрут и т. д.
- **Наличие мест**, места, предусмотренные для братьев и сестер учеников или места для учеников с особыми образовательными потребностями.

**Только посетив какой-либо центр, вы сможете составить себе представление о нем. Каждый год в наших центрах внедряются инновационные методики и проекты.**

# ПРИМИТЕ РЕШЕНИЕ, ОСНОВАННОЕ НА ДОВЕРИИ



## НОВЫЙ ЖИЗНЕННЫЙ ЭТАП. ОБРАТИТЕ ВНИМАНИЕ НА СЛЕДУЮЩИЕ АСПЕКТЫ:

### 1. ОБРАЗОВАТЕЛЬНЫЙ ЦЕНТР И ЕГО ОКРУЖЕНИЕ

Подумайте о программе обучения и личностного развития вашего ребенка. Новый образовательный центр и инфраструктура района будут сопровождать его на этом этапе жизни и развития, который продлится несколько лет. Нравится ли вам образовательный план, прививаемые ценности, педагогический стиль? Какое оснащение, услуги и ресурсы для детей и подростков имеются в этом районе?

### 2. БЛИЗОСТЬ К МЕСТУ ЖИТЕЛЬСТВА

Выбор центра, расположенного вблизи от вашего места жительства, упростит повседневную жизнь вашей семьи. Кроме того, он будет способствовать развитию самостоятельности ваших детей: они смогут сами ходить в начальную или среднюю школу, найти друзей в этом районе или встречаться с одноклассниками, чтобы вместе делать уроки.

### 3. ЗАКРЕПЛЕНИЕ ШКОЛ

Центры начального и среднего образования предпринимают значительные усилия по координации проектов, методик и содержания образования. Это упрощает переход учеников с одного образовательного уровня на другой. Знаете ли вы, какие средние школы закреплены за вашей начальной школой?

## 10 ВАРИАНТОВ ВЫБОРА, ОСНОВАННОГО НА ДОВЕРИИ

Семьи выбирают образовательный центр, в котором они хотят получить место для ребенка. Однако в некоторых случаях количество заявлений, которое получает определенный центр, превышает количество имеющихся мест.

Все образовательные центры Барселоны предлагают интересные проекты и опираются на поддержку обширной сети, включающей профессионалов, оснащение и ресурсы.

Укажите 10 центров в соответствии с вашими предпочтениями и примите решение с учетом следующих факторов:

- **Критерии приоритетности** (стр. 8 – 9).
- **Обеспечение наличия мест, предусмотренных для братьев и сестер учеников и для учеников с особыми потребностями. Изменения в учебном году 2018-2019**: с целью рассредоточения и обеспечения равных условий количество мест, зарезервированных для учеников с особыми образовательными потребностями, будет изменяться в зависимости от образовательного центра и района. Необходимую информацию можно получить в каждом центре.
- **Ваши предпочтения.**

# 98 %

**учеников получают место в одном из выбранных центров.**

**Система обеспечивает качество образования в любом из центров сети. Сделайте выбор и перечислите 10 вариантов в порядке предпочтения.**



# ЗАПОЛНИТЕ БЛАНК ЗАЯВЛЕНИЯ

Обязательно укажите **адрес электронной почты**; рекомендуется также указать **номер мобильного телефона**. При заполнении бланка пишите **разборчиво и указывайте правильные данные**.

- Хорошо обдумайте **первый вариант выбора**: это должен быть центр, который вы предпочитаете; именно он послужит основой для начисления баллов за различные критерии.
- Укажите все **10 вариантов**: таким образом у вас будет возможность получить место в одном из центров, соответствующих вашим предпочтениям. Все центры предлагают качественные образовательные проекты.
- После подачи заявления нельзя изменить порядок, в котором перечислены варианты.

Заполните все **8 разделов** бланка в соответствии с семейными и личными обстоятельствами ученика:

1. Данные ученика
2. Данные об образовании
3. Запрашиваемое место
4. Особые критерии
5. Общие критерии
6. Дополнительные критерии
7. Добровольный выбор в отношении посещения уроков религии
8. Подписанное заявление

Все предоставленные данные (место жительства, критерии и т. д.) должны быть достоверными и поддающимися проверке. Осуществляются проверки для подтверждения **достоверности данных**. В случае обмана ученик утрачивает зарезервированное для него место.

Если вы подаете заявление раньше других или в каком-либо порядке, это не дает права на резервирование места.

## ПОДАЧА ЗАЯВЛЕНИЯ

Не откладывайте на последний день подачу заявления в центр, который вы указали в качестве первого варианта. Вы можете подать заявление в офис приема посетителей Консорциума, офисы по зачислению в образовательные центры или в офисы приема граждан.



### ПРЕДВАРИТЕЛЬНАЯ ЗАПИСЬ ОНЛАЙН

Заполните данные в электронном формате и распечатайте заявление на **edubcn.cat**.



### ПРЕДВАРИТЕЛЬНАЯ ЗАПИСЬ В БУМАЖНОМ ФОРМАТЕ

Заполните бланк заявления, который можно получить в любом образовательном центре, на веб-сайте Консорциума, в офисе приема посетителей Консорциума, в офисах по зачислению в образовательные центры (OMES) и в офисах приема граждан (OAC).



### ДОКУМЕНТАЦИЯ

На странице 12 перечислена базовая и подтверждающая документация, которую необходимо приложить к заявлению.



### КАЛЕНДАРЬ

Информацию о датах можно получить на сайте **edubcn.cat** или в образовательных центрах.

## КОГДА И КАК ВЫ УЗНАЕТЕ О ТОМ, КАКОЕ МЕСТО ПРЕДОСТАВЛЕНО ВАШЕМУ РЕБЕНКУ?

- Центр, указанный в качестве первого варианта, представляет собой основной источник информации.
- Вы получите информацию по электронной почте и мобильному телефону, если вы указали его номер.
- Вам необходимо следить за датами (**edubcn.cat**) следующих этапов процесса:

✓ Публикация списков с **предварительным количеством баллов**: убедитесь в правильности начисления баллов за различные критерии.

✓ **Подача жалоб**: вы можете обратиться в центр, указанный в качестве первого варианта, с заявлением об ошибках в подсчете предварительных баллов.

✓ **Жеребьевка** для семей, набравших одинаковое количество баллов и претендующих на одно и то же место.

✓ Публикация списков с **окончательным количеством баллов**.

✓ **Окончательное предложение**. Дополнение заявлений: семьи, которые, в исключительных случаях, не получили места ни в одном из указанных ими центров, могут дополнить заявление, указав в нем центры, где имеются места.

✓ Публикация списков **зачисленных учеников** и, в случае необходимости, списков ожидания. Вы получите сообщение с уведомлением о том, в каком центре предоставлено место. Очень важно правильно указать контактные данные.

После подачи заявлений они рассматриваются на основе принципов равенства возможностей и объективности, в соответствии с критериями приоритетности. Каждому заявлению присваивается **идентификационный номер**, что гарантирует отслеживаемость поданной и рассмотренной документации.

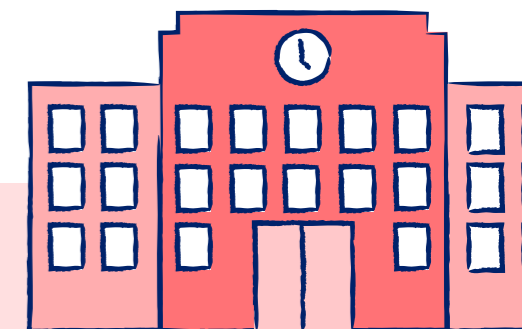
Образовательные центры должны принимать все заявления в установленные сроки и ни в коем случае не могут получать какую-либо оплату за принятие заявлений или резервирование места.

**Разрешается подача только одного бланка заявления. В случае подачи нескольких заявлений право на приоритет аннулируется.**



## ЗАЧИСЛЕНИЕ

После распределения мест не забудьте подтвердить запись, оформив зачисление в новый центр. Следите за датами на сайте **edubcn.cat**. Если зачисление не оформляется в установленный срок, ученик теряет предоставленное место (подробнее на стр. 13).



# КРИТЕРИИ ПРИОРИТЕТНОСТИ: КАК МНЕ ПОЛУЧИТЬ МЕСТО В ОБРАЗОВАТЕЛЬНОМ ЦЕНТРЕ?

Система отдает приоритет модели образования, основанной на близости школы к месту жительства (дошкольное и начальное) и преемственности (среднее). Вы можете получить информацию о зоне охвата вашего места жительства и закрепленных за ней центрах на веб-сайте [edubcn.cat](http://edubcn.cat) или в образовательных центрах.

**В 1 из каждых 4 семей братья или сестры ученика обучались в том же центре, и эти семьи получили 40 баллов (2017 год).**



- ✓ Если количество заявлений, которые получает определенный центр, **превышает имеющееся количество мест**, предоставление мест осуществляется в соответствии с критериями приоритетности.
- ✓ Возможность получения места в образовательном центре определяется только на основе **общих критериев** и, если это применимо, **дополнительных критериев**.
- ✓ В соответствии с этими критериями семьи получают баллы в зависимости от **различных обстоятельств**.

## БРАТЬЯ, СЕСТРЫ ИЛИ РОДИТЕЛИ В ТОМ ЖЕ ЦЕНТРЕ\*



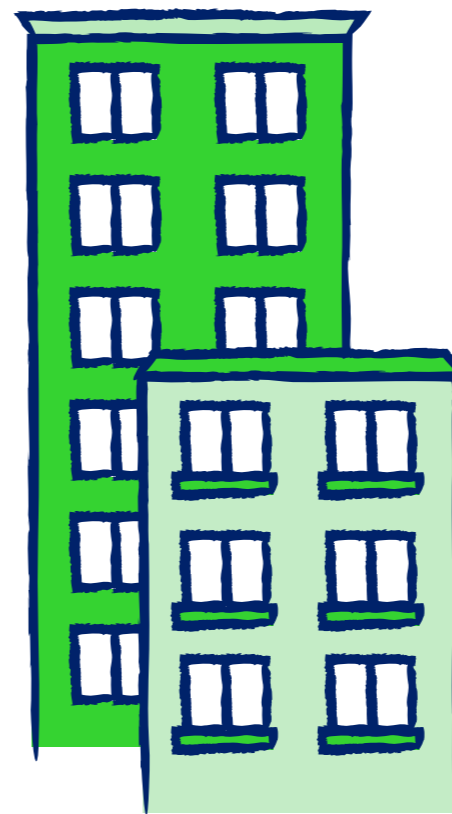
- Если братья или сестры ученика/ученицы проходят обучение в том же центре либо его родители или законные опекуны работают в этом центре: **40 баллов**.
- Это положение также применимо к ученикам, которые находятся на патронатном воспитании, с учетом состава патронатной семьи.
- «Единым центром» считаются государственное учреждение дошкольного и начального образования и средняя школа, за которой оно закреплено, если это учреждение закреплено только за одной средней школой. Это количество баллов также начисляется в том случае, если оба образовательных центра находятся в процессе слияния или объединения с целью создания единого центра.

- ✓ В случае начисления **одинакового количества баллов** определение первоочередности заявлений осуществляется посредством жеребьевки.
- ✓ **Зона охвата** является важным фактором при начислении баллов: исходя из **места жительства вашей семьи**, можно узнать, в каких государственных и полугосударственных центрах вы можете получить максимальное количество баллов.

## ЗАКРЕПЛЕНИЕ ШКОЛ



- Предпочтительным правом обладают ученики из образовательных центров и учреждений, закрепленных за учреждением среднего образования, в котором запрашивается место.
- В центрах с адаптированным расписанием предпочтение отдается ученикам, которые одновременно проходят профессиональное обучение музыке, танцу или обучение по спортивным программам высокого уровня.



## БЛИЗОСТЬ К МЕСТУ ЖИТЕЛЬСТВА\*



Следует указать только одно обстоятельство в отношении близости к месту жительства, принимая во внимание центр, указанный в заявлении в качестве первого варианта. Различные ситуации не суммируются.

- Если **обычное место жительства** ученика/ученицы находится в зоне охвата образовательного центра: **30 баллов**.
- Если **место работы** (отца, матери, законного опекуна, фактического попечителя) находится в зоне охвата образовательного центра: **20 баллов**.
- В дошкольном и начальном образовании, если обычное место жительства находится в том же муниципальном **районе**, что и образовательный центр, но за пределами его зоны охвата: **15 баллов**.
- Если обычное место жительства находится в том же **муниципалитете**, что и центр, указанный на первом месте в списке, но за пределами его зоны охвата: **10 баллов**.

## ИНВАЛИДНОСТЬ ДЕТЕЙ ИЛИ РОДИТЕЛЕЙ\*



- Если ученик/ученица, мать, отец, опекуны, братья или сестры имеют официально подтвержденную инвалидность, равную или превышающую 33 %: **10 баллов**.

## МИНИМАЛЬНЫЙ ДОХОД\*



- Если отец, мать или опекун получают пособие в размере минимального дохода, которое начисляется в зависимости от количества детей, находящихся на иждивении лица, получающего пособие: **10 баллов**.



\* Необходимо предоставить подтверждающие документы.

**4 из каждых 5 семей выбрали для обучения своих детей образовательный центр, находящийся вблизи их места жительства, и получили 30 баллов (2017 год).**

- Критерии, не подтвержденные в установленный срок, не учитываются при начислении баллов.
- Ознакомьтесь с перечнем дополнительной документации, которую нужно предоставить для каждого критерия, на странице 12.

## Дополнительные критерии\*

- Если ученик/ученица из **многодетной или неполной семьи**: **15 баллов**.
- Если ученик/ученица страдает **хроническим заболеванием**, которое затрагивает его пищеварительную, эндокринную или метаболическую систему, включая тех, кто страдает целиакией: **10 баллов**.
- Если отец, мать, опекуны, братья или сестры ученика/ученицы проходили обучение в том же центре, в который подается заявление: **5 баллов**.

# ГДЕ МОЖНО ПОЛУЧИТЬ БОЛЕЕ ПОДРОБНУЮ ИНФОРМАЦИЮ?

Информационные пункты для семей с **детьми с особыми потребностями**:

- В каждом районе функционирует группа по консультированию и психопедагогической ориентации (ЕАР), которая специализируется на оказании помощи семьям с детьми с особыми образовательными потребностями.
- Эти семьи могут обратиться в ЕАР соответствующего района, чтобы договориться о встрече.
- Контактную информацию можно получить на веб-сайте **edubcn.cat** или по телефону **010**.



## ЛИЧНЫЙ ПРИЕМ



- Центры дошкольного, начального и среднего образования
- **Офис приема посетителей**  
Образовательный консорциум Барселоны. Пл. Уркинаона, 6
- **Офисы по зачислению в образовательные центры**  
Семьи, которые хотят получить место в одном из центров, находящихся в районах Сьютат-Велья, Ноу-Баррис и Сант-Андреу, могут получить информацию и подать заявление о предварительной записи в муниципальных офисах, функционирующих в этих районах.  
Сьютат-Велья  
Пласета-дел-Пи, 2  
Ноу-Баррис  
Ул. Нил, 27, нижний этаж  
Сант-Андреу  
Ул. Сант-Адриа, 20 (бывшие офисы фабрики Фабра-и-Коатс)
- **Офисы приема граждан**  
Мэрия Барселоны  
Офис приема граждан Сант-Микель<sup>1</sup>  
Пл. Сант-Микель, 3  
Район Сьютат-Велья<sup>2</sup>  
Ул. Рамальерес, 17  
Район Эйшампле  
Ул. Араго, 328  
Район Сантс-Монтжуик  
Ул. Креу-Коберта, 104  
Район Лес-Кортс  
Пл. Комас, 18  
Район Саррия – Сант-Джерваси  
Ул. Англи, 31  
Район Грасия  
Пл. Вила-де-Грасия, 2  
Район Орта – Гинардо  
Ул. Лепант, 387  
Район Ноу-Баррис  
Пл. Мажор-де-Ноу-Баррис, 1  
Район Сант-Андреу  
Ул. Сегре, 24  
Район Сант-Марти  
Пл. Валенти Алмираль, 1

## ОБСЛУЖИВАНИЕ ПО ТЕЛЕМАТИЧЕСКИМ КАНАЛАМ



- **edubcn.cat**  
Образовательный консорциум Барселоны
- **gencat.cat/ensenyament**  
Департамент образования
- **barcelona.cat/educacio**  
Мэрия Барселоны
- **935 511 000**  
Образовательный консорциум Барселоны<sup>2</sup>
- **012** Обслуживание граждан<sup>2</sup>
- **010** Мэрия Барселоны<sup>2</sup>



1. Для получения информации и/или оформления документов в офисе обслуживания граждан (ОАС) необходимо предварительно договориться о встрече:
  - Через веб-сайт [ajuntament.barcelona.cat/cita](http://ajuntament.barcelona.cat/cita).
  - Используя киоски для административных процедур и услуг (Punt-BCN).
  - По телефону 010.
  - Скачав на ваш мобильный телефон приложение Mobileid ([www.mobileid.cat/ca](http://www.mobileid.cat/ca)).

2. Стоимость звонка зависит от оператора связи.

С адресами офисов, местами размещения киосков и условиями обслуживания по телефону 010 можно ознакомиться по адресу [ajuntament.barcelona.cat/atenciociudadana](http://ajuntament.barcelona.cat/atenciociudadana).

# НЕОБХОДИМАЯ ДОКУМЕНТАЦИЯ

## ПРЕДВАРИТЕЛЬНАЯ ЗАПИСЬ

### БАЗОВАЯ ДОКУМЕНТАЦИЯ

(ЕЕ НЕОБХОДИМО ПРЕДОСТАВЛЯТЬ ВО ВСЕХ СЛУЧАЯХ)

- **Оригинал и фотокопия семейной книги** или других документов, касающихся родства. Если ученик/ученица находится на патронатном воспитании: решение о помещении на патронатное воспитание, принятое Департаментом социального обеспечения и семьи.
- **Оригинал и фотокопия удостоверения личности заявителя** (отец, мать, опекун или фактический попечитель) либо вида на жительство, в котором указан номер идентификации иностранного гражданина или паспорта, если речь идет об иностранных гражданах. В случае иностранцев, которые являются гражданами стран ЕС: удостоверение личности страны их гражданства.
- **Оригинал и фотокопия удостоверения личности ученика/ученицы**, если он/она старше 14 лет или имеет удостоверение личности, даже если его/ее возраст менее 14 лет. В исключительных случаях данные идентификации или данные о родителях иностранных учеников могут быть подтверждены посредством документа, удостоверяющего личность, семейной книги страны их происхождения или другой подобной документации, которую они могут предоставить.
- **Оригинал и фотокопия TSI** (индивидуальной карточки медицинского страхования). В случае ее отсутствия Департамент образования запросит SIP-код индивидуальной карточки медицинского страхования в CatSalut.
- **Документацию, подтверждающую критерии**, следует предоставлять только в том случае, если они указаны в заявлении.

### ОБЩИЕ КРИТЕРИИ

#### Братья или сестры, проходящие обучение в том же центре

Некоторые обстоятельства проверяются непосредственно образовательным центром, и поэтому не нужно предоставлять документацию для их подтверждения.

- Если на момент подачи заявления о предварительной записи братья или сестры ученика/ученицы обучаются в том же центре.
- Если на момент подачи заявления о предварительной записи отец, мать или законный опекун осуществляют длительную трудовую деятельность в данном центре, причем количество рабочих часов составляет как минимум 10 часов в неделю, на основе назначения временно исполняющим обязанности или замещающим какого-либо сотрудника либо на основе трудового или административного договора.
- Если в заявлении указано, что брат или сестра ученика/ученицы проходят обучение в государственном образовательном учреждении, которое считается единым центром с тем центром, в котором запрашивается место, необходимо предоставить справку из учреждения, где осуществляется обучение.

#### Близость к обычному месту жительства

Оригинал и фотокопия удостоверения личности заявителя или вида на жительство, где указан номер идентификации иностранного гражданина, в случае иностранных граждан.

- Если указанное в заявлении обычное место жительства не совпадает с тем, которое указано в удостоверении личности или в виде на жительство,

где приведен номер идентификации иностранного гражданина, либо если речь идет об иностранцах, которые не должны иметь номер идентификации иностранного гражданина, необходимо предоставить муниципальный сертификат о совместном проживании ученика/ученицы, где должно быть указано, что он/она проживает совместно с заявителем.

- **Новое удостоверение личности:** если оно не было предъявлено ранее, необходимо предъявить его при оформлении зачисления.
- Если для этого критерия учитывается адрес места работы, следует предоставить копию трудового договора или справку, выданную для этой цели компанией. В случае индивидуальных предпринимателей учитывается адрес, который зарегистрирован в Налоговой инспекции, причем его следует подтвердить путем предоставления копии бланка заявления о начале, изменении и прекращении деятельности в качестве индивидуального предпринимателя (модель 036).

**Минимальный доход** (годовой доход семьи). Документация, подтверждающая получение пособия в размере минимального дохода.

**Инвалидность ученика/ученицы, родителей, братьев или сестер.** Оригинал и фотокопия справки об инвалидности соответствующего лица, выданной Департаментом социального обеспечения и семьи.

### ДОПОЛНИТЕЛЬНЫЕ КРИТЕРИИ

#### Многодетная или неполная семья

Оригинал и фотокопия действующего удостоверения многодетной или неполной семьи, выданного Департаментом социального обеспечения и семьи. В случае его отсутствия следует предоставить временный сертификат, который выдает Департамент на период оформления удостоверения. Заявление на получение удостоверения не может использоваться для подтверждения этих обстоятельств.

#### Хроническое заболевание

Заключение, выданное врачом государственной системы здравоохранения или официальная медицинская справка с подписью, заверенной коллегией врачей соответствующего региона, где в явно выраженной форме должно быть указано следующее:

1. Что у ученика/ученицы диагностировано какое-либо хроническое заболевание.
2. Что это заболевание затрагивает пищеварительную, эндокринную или метаболическую систему (включая тех, кто страдает целиакией):
3. О каком заболевании идет речь.

#### Родители, опекуны, братья или сестры, которые проходили обучение в центре

Лицо, которое проходило обучение в центре, на место в котором подается заявление, должно предоставить свои данные в центр для проведения их проверки.

## ЗАЧИСЛЕНИЕ

После завершения процесса **распределения мест** следует оформить зачисление в установленный срок. При этом необходимо предъявить:

- Документацию, подтверждающую соблюдение **учебных требований** или других требований центра.
- Если ранее не было предъявлено **новое удостоверение личности** с новым адресом (в случае смены места жительства, подтвержденной сертификатом о совместном проживании, который прилагался к заявлению), необходимо предъявить удостоверение при оформлении зачисления.
- Фотокопия **справки о прививках** с указанием доз сделанных прививок и соответствующих дат. Если ученику/ученице не сделаны прививки ввиду медицинских противопоказаний или в связи с другими обстоятельствами, следует предъявить официальную медицинскую справку, подтверждающую это.

В случае предоставления **заведомо ложных данных**, а также в случае подачи **нескольких заявлений** возможное право на приоритет аннулируется

Следует **подать заявление** (или подтверждение подачи заявления через Интернет) **и необходимую документацию в установленный срок.**



# В СФЕРЕ ОБРАЗОВАНИЯ МЫ — ОДНА КОМАНДА

В Барселоне более 400 образовательных центров, 20 000 профессионалов и 150 000 семей ведут совместную работу для лучшего будущего каждого ребенка





# НОВЫЙ ЭТАП РАЗВИТИЯ, ОДНА КОМАНДА

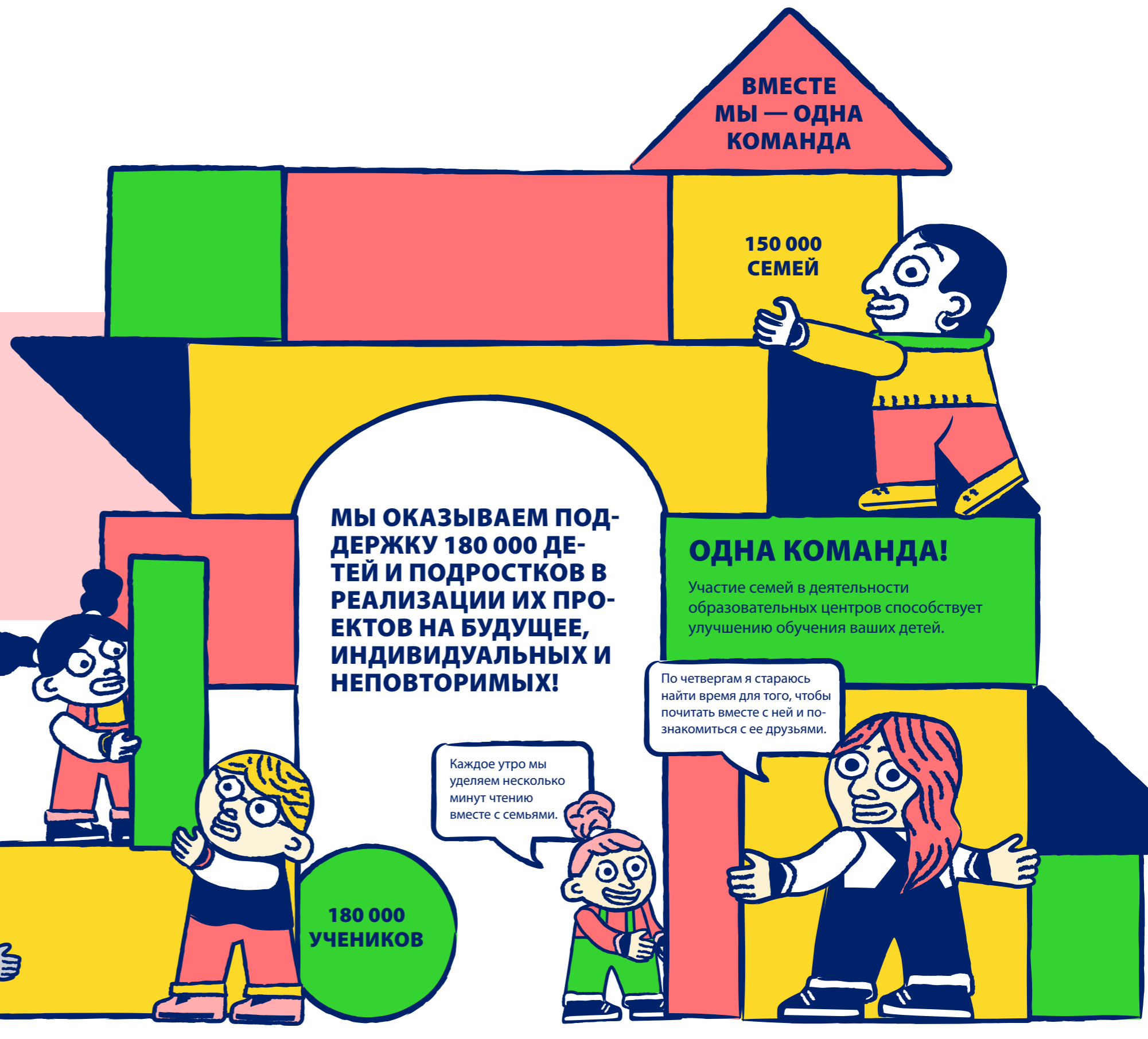
Вскоре начнется **новый этап обучения** ваших детей в начальных и средних школах Барселоны. Весь наш город будет поддерживать детей во время их роста и развития, чтобы обеспечить для всех детей и подростков в Барселоне возможность реализации своего индивидуального проекта образования на будущее. Семьи также играют определяющую роль в этом процессе.



## СЕМЬИ И ДЕТИ УРОВНЯ Р3: ДОБРО ПОЖАЛОВАТЬ!

Это **важный момент для вашей семьи**. Он также важен для **сети образовательных учреждений Барселоны**, которая в следующем учебном году примет более 13 800 детей на уровень Р3. Все мы – воспитатели, учителя,

преподаватели, консьержи и другие профессионалы – **рады приветствовать вас в большом образовательном сообществе нашего города!** Теперь нам нужно подготовиться к этому новому этапу.



Каждое утро мы уделяем несколько минут чтению вместе с семьями.

По четвергам я стараюсь найти время для того, чтобы почитать вместе с ней и познакомиться с ее друзьями.

20 000  
ПРОФЕССИОНАЛОВ

180 000  
УЧЕНИКОВ

ВМЕСТЕ  
МЫ — ОДНА  
КОМАНДА

150 000  
СЕМЕЙ

**ОДНА КОМАНДА!**

Участие семей в деятельности образовательных центров способствует улучшению обучения ваших детей.

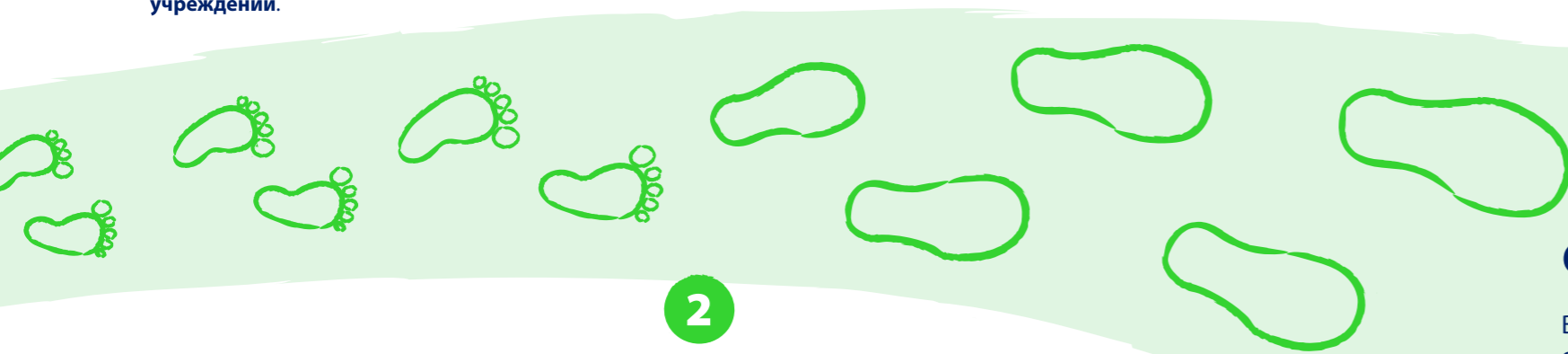
**МЫ ОКАЗЫВАЕМ ПОДДЕРЖКУ 180 000 ДЕТЕЙ И ПОДРОСТКОВ В РЕАЛИЗАЦИИ ИХ ПРОЕКТОВ НА БУДУЩЕЕ, ИНДИВИДУАЛЬНЫХ И НЕПОВТОРИМЫХ!**

# ЦЕННОСТИ, КОТОРЫЕ ЛЕЖАТ В ОСНОВЕ 180 000 ПРОЕКТОВ НА БУДУЩЕЕ

Как мы оказываем поддержку 180 000 детей и подростков Барселоны в реализации их проектов на будущее?

На каких ценностях и принципах основано образование в Барселоне?

- 1 Работа и **инновации** для обеспечения **высокого качества образования**.
- 2 Учет **разнообразных и уникальных реалий**, с гарантией **равных возможностей** для всех детей и подростков.
- 3 Обеспечение **эквивалентного уровня всех центров, входящих в сеть образовательных учреждений**.
- 4 **Доверие к профессионалам** и возможностям каждого центра и оказание им поддержки в работе.
- 5 **Поддержка** и сотрудничество с теми, кто окружает нас и живет в нашем районе. Обучение **вблизи места жительства**.



## 1 КАЧЕСТВО ОБРАЗОВАНИЯ: ОБРАЗОВАТЕЛЬНЫЕ СЕТИ И СРЕДСТВА ДЛЯ ИННОВАЦИЙ

Образовательная модель Барселоны делает ставку на педагогические инновации в образовательных центрах. Программа «Образовательные сети за инновации», которая реализуется по инициативе Образовательного консорциума Барселоны, — одна из программ, которые гарантируют, что **все образовательные центры города внедряют инициативы по педагогической инновации**.

## 2 ОБРАЗОВАТЕЛЬНАЯ МОДЕЛЬ, НАПРАВЛЕННАЯ НА РАВЕНСТВО И ИНКЛЮЗИВНОСТЬ

Образование должно гарантировать всем детям и подросткам доступ к возможностям и развитию в таком ярком и многообразном городе как Барселона. Образовательное планирование, программы школьных стипендий, предоставление различных образовательных услуг (центры педагогических ресурсов (CRP), группы по консультированию и психопедагогической ориентации (EAP), группы по языковому и межкультурному обучению и социальной сплоченности (ELIC) и т.д.) и резервирование мест для учеников с особыми образовательными потребностями также обеспечивают доступ к различным **возможностям для детей и подростков из семей с ограниченными ресурсами**.

## 3 ЭКВИВАЛЕНТНОСТЬ ОБРАЗОВАТЕЛЬНЫХ ЦЕНТРОВ: МОДЕЛЬ, ВЫГОДНАЯ ДЛЯ ВСЕХ

Мы ведем работу, направленную на то, чтобы **все центры предлагали эквивалентные образовательные программы**, с учетом разнообразия реалий и образовательных проектов. Это сложная задача, которая стоит перед центрами и всем педагогическим сообществом, и мы должны вместе работать над ней, для чего также необходимы поддержка и доверие семей.

## СОВМЕСТНАЯ ЦЕЛЬ!

В Барселоне мы считаем, что самое главное в образовании наших детей и подростков — быть одной командой. Педагоги и другие профессионалы, образовательные центры, семьи и местные организации — все мы действуем на основе общих принципов и ценностей, что-

бы школьные рюкзаки наших детей наполнились ресурсами, инструментами и опытом, которые помогут им выбрать путь в жизни. Благодаря всему этому мы сможем обеспечить лучшее будущее и образование наших детей.



## 4 СОВМЕСТНАЯ ОТВЕТСТВЕННОСТЬ В ОБРАЗОВАНИИ

Все мы должны оказывать поддержку более чем 400 образовательным центрам и более чем 20 000 профессионалам в их работе. Знаете ли вы, что, согласно отчету ОЭСР, **активный интерес семей** к школьной жизни **детей является ключевым элементом их успешного обучения**? Ваше участие **обогащает жизнь школы, что способствует улучшению обучения**.

## 5 БЛИЗОСТЬ УЧЕБНОГО ЗАВЕДЕНИЯ К МЕСТУ ЖИТЕЛЬСТВА ОЧЕНЬ ВАЖНА ДЛЯ ДЕТЕЙ И ПОДРОСТКОВ

Она предоставляет им **возможность ходить в начальную или среднюю школу и возвращаться домой пешком**, сочетать учебу в образовательных центрах с другими занятиями по вечерам в удобное для них время и недалеко от дома, **встречаться с друзьями в своем районе**, проводить с ними свободное время или вместе делать уроки. **Это модель жизни на уровне района**, в которой **близость образовательных центров к месту жительства представляет собой ключевую ценность и облегчает для семей возможность найти баланс между личной жизнью и работой**.

## ОДНА КОМАНДА!

Благодаря совместной работе дети и подростки улучшают свои образовательные навыки. Кроме того, это позволяет нам как образовательному сообществу сделать Барселону более доступной и инклюзивной.

Ты хочешь, чтобы Рагида пришла к нам домой и помогла подготовить работу по Олимпийским играм?

Да, спасибо. Они замечательно проводят время вместе.



# КТО ВХОДИТ В НАШУ КОМАНДУ?

В образовательной системе Барселоны у каждого из нас есть своя, важная роль. Наш опыт показывает, что для успешной работы мы должны функционировать как экосистема: сотрудничать, обогащать наш опыт и делиться друг с другом. Наша совместная работа способствует реализации образовательного проекта в нашем городе.

## Барселона предлагает многочисленные образовательные ресурсы и услуги для семей, детей и подростков

## ОДНА КОМАНДА!

Мы обеспечиваем поддержку образовательных учреждений. Мы работаем в команде и помогаем детям и подросткам воплощать в жизнь их ценности и стремления. В школе и за ее пределами.



### ОБРАЗОВАТЕЛЬНЫЕ ЦЕНТРЫ

В образовательное сообщество входят все, кто ежедневно участвует в деятельности начальных и средних школ Барселоны: ученики, семьи, воспитатели, учителя, преподаватели, консьержи, административный персонал и другие специалисты.

### ОБРАЗОВАТЕЛЬНЫЕ УСЛУГИ

Сотни профессионалов в сфере образования оказывают поддержку образовательным центрам и предлагают им услуги и программы по подготовке преподавателей, инспектированию, инновациям и образовательной ориентации.

### РАЙОН

Районы представляют собой непосредственное окружение каждой семьи. Помимо начальных и средних школ и профессионалов, которые оказывают им поддержку, во всех районах Барселоны имеются инфраструктура, организации и проекты, которые дополняют и делают более разнообразными предложения в сфере образования и досуга для ваших детей.

#### ШКОЛА И МЫ — ОДНА КОМАНДА



#### ЦЕНТРЫ И МЫ — ОДНА КОМАНДА



#### ГОРОД И МЫ — ОДНА КОМАНДА



Мигель, передай мяч!  
Не забудь, что ты играешь не один!

Ой..!

