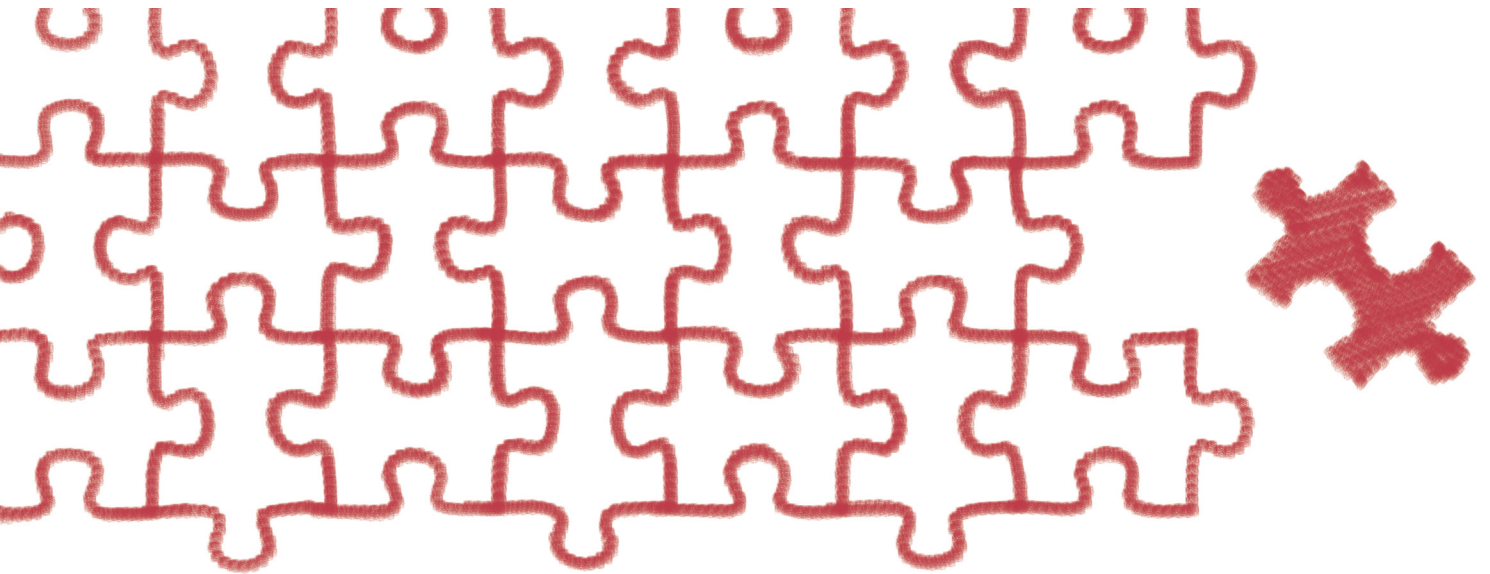


# Pla d'educació per a l'èxit escolar 2014-2016

## LES CORTS



**Consorci d'Educació  
de Barcelona**  
Generalitat de Catalunya  
Ajuntament de Barcelona

Ajuntament de  
Barcelona





Pedralbes

La Maternitat  
i Sant Ramon

Les Corts

LES CORTS

## Índex

---

<b>Introducció</b>	4
<b>1 La millora de l'èxit escolar: referents i indicadors</b>	6
<b>2 Situació sociodemogràfica i educativa del districte de Les Corts</b>	8
Dades sociodemogràfiques	8
Dades d'escolarització	10
Dades de l'entorn escolar	11
Dades de l'èxit escolar	12
<b>3 Actuacions per a la millora de l'èxit escolar i la seva concreció als centres educatius del districte de Les Corts</b>	15
Actuacions de suport i assessorament per a la millora del projecte educatiu dels centres	15
Àmbit de les noves tecnologies	16
Àmbit lingüístic	17
Àmbit científic i de recerca	18
Àmbit artístic i cultural	18
Àmbit de ciutadania	19
Àmbit esportiu	19
Àmbit de la salut	20
Actuacions per a la reducció de l'abandonament prematur i la prevenció de l'absentisme	20
<b>4 Actuacions de l'entorn educatiu i la seva concreció al districte de Les Corts</b>	23
Àmbit de reforç escolar	23
Projectes de relació escola-territori	24
Àmbit de famílies	24
Àmbit esportiu i de lleure	25
<b>5 Seguiment i avaluació del pla</b>	26
<b>Annex I</b>	
Llistat de centres educatius del districte	27
<b>Annex II</b>	
Equipaments i recursos municipals en l'àmbit educatiu del districte	29

## Introducció

L'èxit escolar ha esdevingut, els darrers anys, un objectiu prioritari dels sistemes educatius europeus. Tothom està d'acord que, en la línia dels plantejaments de la Unió Europea en educació i formació, cal assolir millors resultats escolars i incrementar el nivell formatiu dels ciutadans i les ciutadanes. La millora de l'èxit escolar, a més d'incrementar les oportunitats de l'alumnat perquè permet la seva continuïtat en els ensenyaments postobligatoris, és l'indicador més objectiu de la millora dels centres i de la competència professional del professorat.

El Consorci d'Educació i el districte de Les Corts es comprometen a aconseguir incrementar, curs rere curs, el nombre de graduats en educació secundària i el percentatge dels alumnes que continuen els estudis en ensenyaments postobligatoris, per tal de reduir tant com sigui possible l'abandonament prematur. Per aquest motiu, els darrers cursos el Consorci ha impulsat actuacions dirigides a l'èxit escolar, en col·laboració amb l'Ajuntament de Barcelona, a través dels districtes i de l'Institut Municipal d'Educació de Barcelona (IMEB).

Aquestes actuacions impliquen també la Inspecció i, especialment, els centres i el professorat, perquè el més important perquè els alumnes obtinguin bons resultats és la seva feina diària, en la qual han de mantenir sempre un alt nivell d'exigència, sovint en situacions d'alta complexitat, de vegades en contextos socials desfavorits, i han de saber respondre a necessitats molt diverses treballant en equip i aprofitant les possibilitats que ofereix l'autonomia de centre.

Es tracta que el compromís institucional i l'actuació dels centres es complementin per tal que el conjunt dels recursos disponibles en l'àmbit educatiu es posin al servei de la millora dels resultats dels alumnes.

A la ciutat de Barcelona, el nombre de graduats en educació secundària se situa molt per sobre del percentatge esperat per al 2018 per al conjunt de Catalunya. Tanmateix, és el resultat de situacions molt diverses, perquè les dades són notablement diferents entre els districtes i barris de la ciutat. Per aquesta raó, el Consorci es planteja l'objectiu prioritari d'aconseguir la millora general dels resultats educatius, posant un èmfasi específic en els districtes i els barris amb percentatges més baixos d'èxit, i fer-ho en condicions d'equitat.

Per aconseguir-ho, és necessari dur a terme plans de treball per a l'èxit escolar a tots els districtes de la ciutat, com a eina de col·laboració al territori, entre el Consorci d'Educació i l'Ajuntament de Barcelona. Els esmentats plans de treball per a l'èxit escolar han d'establir les prioritats en l'àmbit educatiu de cada districte, adequant a les diverses realitats territorials els objectius generals per a la ciutat, mitjançant una anàlisi compartida de les necessitats i dels recursos disponibles entre el Consorci i cada districte.

Com a resultat d'aquesta anàlisi, la col·laboració al territori entre l'Ajuntament de Barcelona i el Consorci s'ha concretat al districte de Les Corts en un pla d'educació per al període 2014-2016 amb les actuacions i prioritats que s'indiquen més endavant, i que

cada administració haurà de desenvolupar en l'exercici de les seves competències. Aquest conjunt d'accions s'encaminen fonamentalment a la millora de l'èxit escolar i impliquen els tècnics del Consorci d'Educació de Barcelona, la Inspecció educativa i els tècnics del districte i de l'IMEB.

Aquest pla d'educació ofereix dades i indicadors sobre la situació sociodemogràfica i educativa del districte de Les Corts, i s'estructura en dos grans eixos d'actuacions: d'una banda, les actuacions als mateixos centres educatius per a la millora de l'èxit escolar, i, d'altra banda, les actuacions de l'entorn educatiu, fruit del treball i la interacció de famílies, entitats i la comunitat educativa al territori. Els mecanismes d'avaluació i seguiment permetran adaptar el pla a noves necessitats i a les modificacions que es considerin convenients, atenent els diferents agents que intervenen en l'àmbit educatiu del districte.

## La millora de l'èxit escolar: referents i indicadors

El curs 2012-2013, el Departament d'Ensenyament va posar en marxa el «Pla per a la reducció del fracàs escolar a Catalunya 2012-2018. Ofensiva de país a favor de l'èxit escolar», que constitueix un dels principals referents per a les accions dirigides a la millora dels resultats de l'alumnat.

Els objectius i indicadors principals del pla impulsat pel Departament d'Ensenyament són els següents:

- Millorar el nivell competencial dels alumnes d'educació primària en llengües i matemàtiques per reduir, al final del 2018, el percentatge d'alumnes amb baix rendiment per sota del 15 %, i aconseguir un percentatge d'alumnes amb alt rendiment superior al 40 % (proves de 6è).
- Millorar el nivell competencial dels alumnes d'ESO en llengües i matemàtiques per reduir, al final del 2018, el percentatge d'alumnes de 15 anys amb baix rendiment per sota del 15 %, i aconseguir un percentatge d'alumnes de 15 anys amb alt rendiment igual o superior al 30 % (proves de 4t d'ESO).
- Millorar el rendiment acadèmic dels alumnes d'ESO i aconseguir una taxa de graduats en ESO amb relació a la matrícula de 4t curs superior o igual al 85 % al final del 2018. A la ciutat de Barcelona, el nombre de graduats sobre avaluats en educació secundària se situa al 89,6 %, mentre que als centres del districte de Les Corts aquesta xifra és del 93,5 %.

- Reduir la taxa d'abandonament escolar prematur fins al 15 % al final del 2018. A Barcelona, actualment el percentatge d'abandonament prematur és del 10 %.

Així mateix, pel que fa a les actuacions al territori, és especialment rellevant l'eix 9, «Relacions de la comunitat educativa i l'entorn: respostes integrals adequades al context educatiu dels centres». A la ciutat de Barcelona, aquestes accions s'havien concretat anteriorment en els plans educatius d'entorn, que a partir d'ara quedaran integrats en els plans d'educació.

De la mateixa manera, cal fer esment de la voluntat expressada en la Llei d'Educació de Catalunya, que inclou com un dels principis fonamentals del sistema educatiu català la cohesió social i l'educació inclusiva com a base d'una escola per a tothom. Expressa el compromís amb un sistema educatiu capaç de ser prou flexible per a personalitzar la resposta educativa i atendre les necessitats educatives de tot l'alumnat, tot garantint l'equitat i la igualtat d'oportunitats.

Als objectius i indicadors abans esmentats, s'hi han d'afegir els compromisos del Consorci d'Educació amb relació a l'èxit escolar recollits al document que va aprovar el Consell de Direcció del Consorci el 16 de novembre de 2012. Aquests compromisos, concretats en actuacions en diversos eixos, tenen un valor especial de referència per a aquest pla d'educació, atès que s'apliquen específicament a la ciutat de Barcelona.

El pla d'educació també s'emmarca en el Programa d'Actuació Municipal 2012-2015. A l'eix «Persones i famílies» (dins l'apartat «Fer de l'educació i de la cultura un factor clau de benestar i èxit»), un dels objectius estratègics estableix que és necessari «apostar per l'increment de l'èxit escolar per tal de millorar la qualificació acadèmica i professional dels joves i la continuïtat dels estudis postobligatoris», proposant una actuació que permeti impulsar projectes educatius compartits entre el món acadèmic i les entitats. També s'inclouen, al mateix eix, diferents actuacions adreçades a enfortir la col·laboració entre l'Ajuntament de Barcelona (a través dels districtes i de l'IMEB) i el Consorci d'Educació de Barcelona.

En conseqüència, els objectius, actuacions i prioritats que s'han d'incorporar a aquest pla d'educació tenen un ampli ventall de referències institucionals, de més generals a més específiques, que permeten orientar amb suficients garanties la necessària priorització i la determinació dels indicadors d'avaluació i seguiment.

## Situació sociodemogràfica i educativa al districte de Les Corts

A continuació presentem les dades més significatives del context i/o l'entorn social del districte, especialment respecte de la renda de la població, els nivells d'estudis i el percentatge de població estrangera del districte, comparats, en cada cas, amb Barcelona. Aquests indicadors ens marquen el repte de l'educació en aquest districte per millorar en equitat i en resultats acadèmics.

### Dades sociodemogràfiques<sup>1</sup>

El districte de Les Corts representa el **5 % de la població** de la ciutat; és, per tant, força menys dens que el conjunt de la ciutat, i en nombre de llars mostra un pes equivalent.

Té una població relativament més envellida, amb un pes més gran de ciutadans de 65 anys i més. La **taxa de natalitat** és relativament més baixa que la mitjana de Barcelona, però l'esperança de vida és la més alta de la ciutat.

El percentatge de **població immigrada** és el més baix de tots els districtes de la ciutat, i la seva composició també és diferent, amb predomini de nacionalitats de la Unió Europea.

És un districte amb un **nivell de renda alt** i un **nivell d'estudis elevat**; dos terços de la població de més de 16 anys tenen estudis de batxillerat, cicles d'FP o estudis universitaris, i el pes dels universitaris se situa 10 punts per sobre del conjunt de la ciutat.

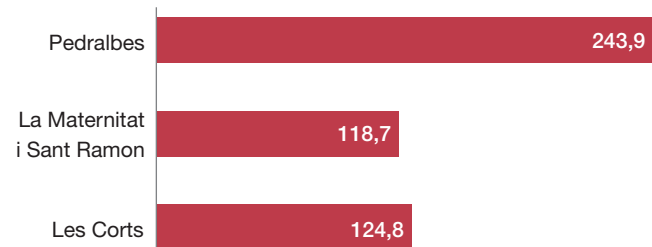
**Població: 81.570 habitants**  
(5,05 % sobre el total de Barcelona)

- Percentatge de població de 0 a 15 anys: **12,9 %** (13,2 % a Barcelona)
- Percentatge de població de 16 a 64 anys: **63 %** (65,6 % a Barcelona)
- Percentatge de població estrangera: **10,9 %** (16,7 % a Barcelona)

El percentatge de població immigrada se situa per sota del conjunt de Barcelona, amb predomini de ciutadans italians, francesos i colombians.

### Índex de renda familiar disponible *per capita*

- Al districte: 140,3 (100 a Barcelona)
- Als barris del districte:



\*Barcelona = 100

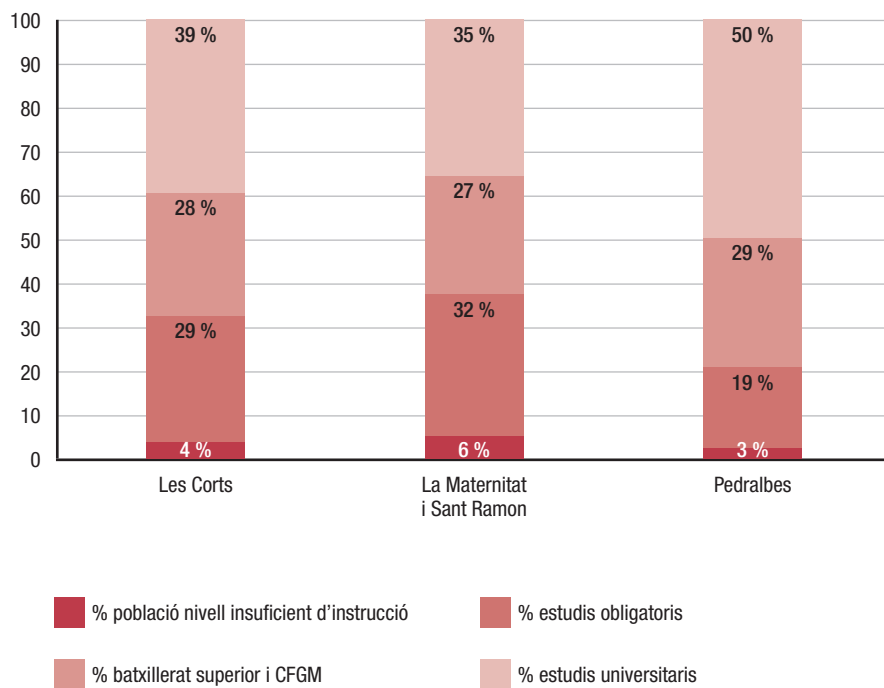
**1 Font:** Observatori 2014; Gabinet Tècnic de Programació de l'Ajuntament de Barcelona. Dades de l'any 2013.



## Nivell d'estudis

- % població amb un nivell insuficient d'instrucció: **4,9 %**  
(7,6 % a Barcelona)
- % població amb estudis obligatoris: **28,4 %**  
(39,5 % a Barcelona)
- % població amb batxiller superior i CFGM: **28,6 %**  
(25,3 % a Barcelona)
- % població amb estudis universitaris i CFGS: **38 %**  
(27,5 % a Barcelona)

### Nivell acadèmic de la població del districte de Les Corts per barris



## Dades d'escolarització

### Centres educatius del districte

#### Centres públics

Escoles bressol i llars .....	4
Escoles .....	7
Instituts.....	3
Centres de formació de persones adultes .....	1

#### Centres privats concertats

Educació infantil, primària i secundària.....	9
Exclusius d'educació secundària.....	2
Educació especial .....	3

#### Centres privats

Exclusius d'educació infantil .....	14
Educació infantil i primària .....	1
Educació infantil, primària i secundària.....	3
Exclusius d'educació secundària.....	1
Ensenyaments artístics i de música .....	3
Ensenyaments esportius .....	1
Pla d'estudis estranger.....	1

#### Centres amb unitats de suport a l'educació especial (USEE), curs 2014-2015

1 centre d'educació infantil i primària

## Alumnat del districte de Les Corts

### Total de centres públics, concertats i privats no concertats

	Curs 2014-2015 Barcelona	Curs 2014-2015 Les Corts	% sobre Barcelona
Educació infantil (3-6 anys)	41.003	3.211	7,8 %
Educació primària (6-12 anys)	81.719	6.430	7,8 %
Educació secundària obligatòria (12-16 anys)	53.512	4.453	8,3 %
<b>Total ensenyaments bàsics (3-16 anys)</b>	<b>176.234</b>	<b>14.094</b>	<b>8,1 %</b>
Batxillerat	22.120	1.571	7,1 %

## Dades de l'entorn escolar

---

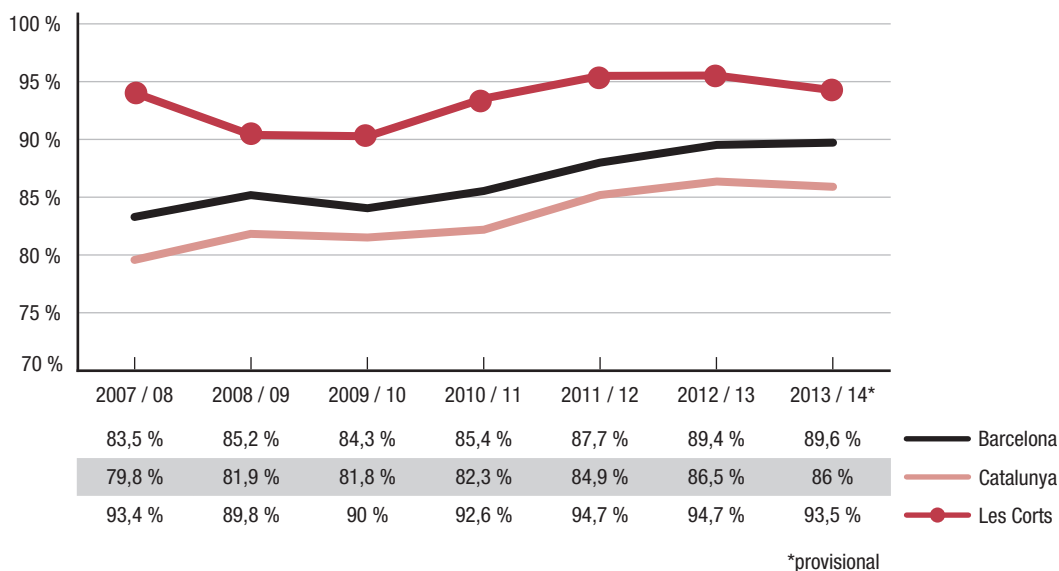
Els nombre d'**ajuts de menjador** atorgats en la convocatòria del curs 2014-2015 al districte de Les Corts és de 631, i a Barcelona, de 19.703. És el segon districte amb el nombre més baix d'ajuts atorgats, una xifra que representa el 3,2 % sobre el total dels ajuts de Barcelona.

El percentatge d'**alumnat estranger** al districte de Les Corts el curs 2013-2014 va ser del 5,5 %, molt per sota de la mitjana de Barcelona, que es va situar en el 12,0 %. Per donar resposta a l'arribada d'alumnat nouvingut als centres educatius, una de les mesures organitzatives que s'implementen són les **aules d'acollida**. Els centres educatius que tenen aules d'acollida al districte de Les Corts són una escola pública i un institut.

## Dades de l'èxit escolar

### Taxa de graduació a 4t d'ESO

#### Percentatge general d'alumnes graduats sobre avaluats de 4t d'ESO

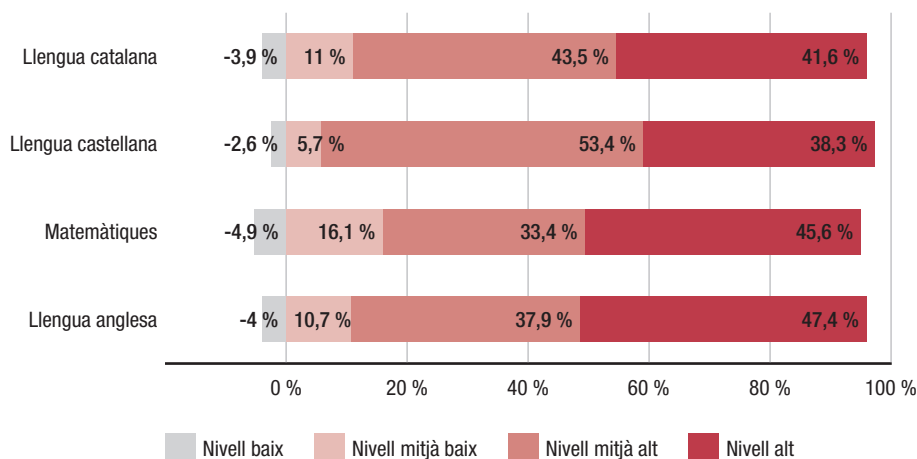


S'observa que el percentatge d'alumnes de 4t d'ESO que es graduen es manté pràcticament igual els últims set cursos. A la ciutat de Barcelona, aquest percentatge se situa al 89,6 %, mentre que al districte de Les Corts se situa molt per sobre, amb el 93,5 %, un resultat també per damunt de la resta de Catalunya i del 85 % que el pla a favor de l'èxit escolar del Departament d'Ensenyament estableix que s'ha d'aconseguir l'any 2018.

## Resultats de les proves de competències bàsiques de 4t d'ESO, al districte de Les Corts

Percentatge de superació per matèries

### Resultats de les proves de competències bàsiques a 4t d'ESO a Les Corts, curs 2013 - 2014



El Pla per a la reducció del fracàs escolar a Catalunya marca com a objectiu a assolir el 2018 que el percentatge d'alumnes amb **baix rendiment** sigui menor del 15 % en els resultats de les proves de 4t d'ESO. S'observa que al districte de Les Corts aquest objectiu s'assoleix a totes les assignatures.

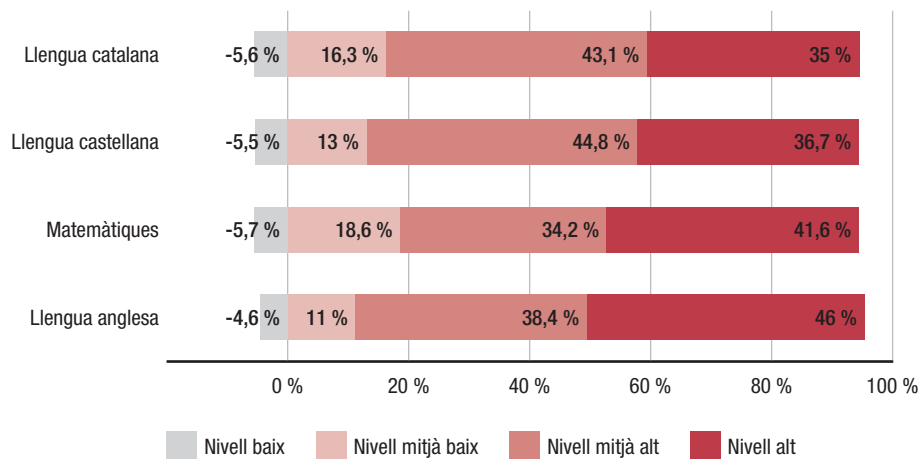
Pel que fa a l'objectiu del pla esmentat que un mínim del 30 % dels alumnes obtinguin un **alt rendiment** en els resultats de les proves de 4t d'ESO, a Les Corts s'aconsegueix també a totes les assignatures, molt per sobre del percentatge establert.

Cal destacar també que l'evolució dels darrers cursos al districte de Les Corts mostra que els resultats milloren progressivament en totes les matèries.

## Resultats de les proves de competències bàsiques de 6è de primària, al districte de Les Corts

Percentatge de superació per matèries

### Resultats de les proves de competències bàsiques a 6è de primària, curs 2013 - 2014



El Pla per a la reducció del fracàs escolar a Catalunya marca com a objectiu a assolir el 2018 que el percentatge d'alumnes amb **baix rendiment** sigui menor del 15 % en els resultats de les proves de 6è de primària. S'observa que al districte de Les Corts aquest objectiu s'assoleix a totes les assignatures.

Pel que fa a l'objectiu del pla esmentat que un mínim del 40 % dels alumnes obtinguin un **alt rendiment** en els resultats de les proves de 6è de primària, al districte de Les Corts, tot i que no s'arriba a aquest mínim en llengua catalana i llengua castellana, se supera en matemàtiques i llengua anglesa.

Cal destacar que l'evolució dels últims cursos mostra una millora important en els resultats de llengua castellana, matemàtiques i llengua anglesa, mentre que el percentatge en llengua catalana es manté estable.

## Actuacions per a la millora de l'èxit escolar i la seva concreció als centres educatius del districte de Les Corts

En primer lloc, presentarem les actuacions que es duen a terme als centres educatius de Les Corts amb relació a l'èxit escolar. Aquestes actuacions són fruit d'iniciatives del Consorci d'Educació, de la Inspecció d'educació i de l'Ajuntament de Barcelona a través del districte i de l'IMEB. Presenten diversos graus d'execució, respectant les diferents necessitats de cada territori i de cada centre educatiu.

Aquest conjunt d'actuacions tenen relació amb la feina diària i el treball que duen a terme els centres educatius i el seu professorat. Es tracta d'un factor absolutament rellevant, perquè és sobre aquesta base que s'aconsegueix que els alumnes tinguin bons resultats. Els professionals que treballen en l'ensenyament –mestres, professors, direccions, etc.– són els principals protagonistes de l'acció educativa i els que, amb el seu compromís i dedicació, promouen l'èxit escolar. Uns professionals que tenen capacitats i habilitats, també, per treballar en equip i en interacció amb la resta d'agents del territori. El pla ha de ser, des d'aquest punt de vista, una eina més que ajudi els professionals en l'assoliment de resultats.

D'acord amb aquesta realitat, s'han prioritzat unes actuacions per al període 2014-2016 que es detallen en aquest document.

### Actuacions de suport i assessorament per a la millora del projecte educatiu dels centres

- El **Suport Escolar Personalitzat (SEP)** aplega un conjunt d'actuacions que es duen a terme a l'educació infantil i primària per assolir l'èxit escolar de tots els alumnes, amb la finalitat de contribuir a donar resposta a les necessitats individuals d'aprenentatge de cada nen i nena.

Els centres educatius d'educació primària, mitjançant una proposta pedagògica relativa a aspectes organitzatius i metodològics, ofereixen un suport individual o en petit grup a aquells alumnes que el necessiten. Aquest reforç ha d'aconseguir que tots els alumnes desenvolupin al màxim els seus aprenentatges bàsics i formatius. Es tracta d'un reforç flexible, temporal i preventiu que vol atendre els diversos ritmes d'aprenentatge dels alumnes.

- Impulsar l'**acció tutorial** als ensenyaments obligatoris i postobligatoris, donant suport a la informació i la formació a professors, alumnes i famílies sobre l'**orientació acadèmica**.

Suport a la formació i l'assessorament en orientació amb l'objectiu de planificar i dissenyar un pla de millora que doni cobertura al desplegament i la professionalització des d'una visió d'equip d'orientació i de tutoria.

**Les prioritats del districte al llarg del període 2014-2016 són les següents:**

- Implementar el programa de la **Maleta de les Famílies**, en fase experimental, als instituts públics del districte. Aquest programa vol acompanyar i assessorar les famílies dels alumnes de 4t d'ESO amb dificultats per graduar-se i millorar el seu procés d'acompanyament en la tria de l'itinerari educatiu i professional.

## **Àmbit de les noves tecnologies**

- Consolidar el **projecte TAC** per a l'impuls de la integració de les eines i recursos digitals en la pràctica docent, amb la finalitat de generar iniciatives innovadores i estimular l'arrelament de les TAC en les activitats d'ensenyament-aprenentatge dels centres.

El projecte TAC inclou diversos programes: bones pràctiques TIC, robòtica, tauletes, projecte Núvol, projecte GINYS i altres activitats com ara BCN Aula Mòbil, tallers i seminaris de formació.

**Al llarg del període 2014-2016, les prioritats del districte de Les Corts en aquest àmbit són les següents:**

- Impulsar i col·laborar amb el districte en el desenvolupament del programa educatiu de l'**Ateneu de Fabricació de Les Corts**, que vol fomentar la creativitat, l'experimentació, l'aprenentatge conjunt i la reflexió sobre processos de creació i fabricació, de manera que incideixi en la millora de la qualitat del projecte dels centres educatius. El programa educatiu de l'Ateneu ofereix l'organització de visites, tallers i acompanyament en projectes de centre per conèixer el món de la fabricació digital. Cal destacar la col·laboració de la Universitat Politècnica de Catalunya (UPC) en la definició del programa pedagògic de l'Ateneu.



- Promocionar els treballs al voltant de la **robòtica educativa** com a alternativa per millorar el procés d'ensenyament-aprenentatge, treballant de forma transversal i potenciant les competències bàsiques, les aptituds i les habilitats dels alumnes.
- Estudiar la participació i la col·laboració dels centres educatius en els projectes d'àmbit tecnològic, pioners a la ciutat, que es desenvolupen al districte de Les Corts (Estació minieòlica, Cruïlla Intel·ligent, Sensors de contaminació atmosfèrica i Sensors d'aparcament).

## Àmbit lingüístic

- Avançar cap un **model plurilingüe** mitjançant actuacions dirigides a l'alumnat de primària, ESO, FP i batxillerat, i continuar incentivant la millora de la lectura per mitjà del desenvolupament dels plans d'Impuls de la Lectura i el programa d'Aprenentatge Inicial de la Lectura (AIL). En alguns casos i de forma complementària, els plans d'Impuls de la Lectura es duen a terme, també, en col·laboració amb el programa Èxit, mitjançant la incorporació de la pràctica de la lectura en el reforç escolar.

Així mateix, impulsar l'**aprenentatge de llengües estrangeres** amb assessorament als centres a través del Pla Integral de Llengües Estrangeres (PILE), l'experimentació amb nous materials i models amb el Grup d'Experimentació per al Plurilingüisme (GEP), i auxiliars de conversa i voluntaris lingüístics.

- Impulsar la continuïtat del projecte **Debat i aprèn**, adreçat a l'alumnat de batxillerat, mitjançant tallers d'oratori a cada centre tutelats per professors d'aquests cursos. El projecte acaba amb una pràctica de cloenda que se celebra en un lloc emblemàtic de la ciutat i en la qual intervenen tots els alumnes dels centres participants.
- Impulsar i consolidar el funcionament de les biblioteques escolars com a eina bàsica i habitual d'aprenentatge i coneixement, obertes a tota la comunitat educativa a través del **programa de biblioteca escolar PuntEdu** i la **xarxa de biblioteques escolars de la ciutat de Barcelona**.
- Les **biblioteques públiques** a Barcelona fomenten la lectura i faciliten l'accés lliure a la informació i al coneixement. Organitzen activitats adaptades als di-

ferents nivells educatius i formatius, i ofereixen als centres dels districtes el servei de visites escolars guiades, d'iniciació i de recerca, com la millor manera de conèixer com funcionen les biblioteques i com es poden utilitzar els seus recursos.

Els continguts i els objectius de cada activitat es concreten d'acord amb l'etapa educativa i les necessitats del centre. A més, es fa un èmfasi especial en la formació en l'ús dels recursos digitals i en la promoció de la lectura, i es dóna suport a la tasca dinamitzadora del centre per crear hàbits lectors des de les primeres edats.

## Àmbit científic i de recerca

Impulsar projectes per despertar l'interès de l'alumnat per la ciència:

- Amb l'objectiu de potenciar, coordinar i difondre les iniciatives que es duen a terme a la ciutat pel que fa a la recerca en batxillerat, s'organitza la Mostra de Recerca Jove com a cloenda de les mostres i fòrums del districte organitzats pels centres de recursos pedagògics de la ciutat. Cal destacar la gran implicació que ha tingut en aquest àmbit el districte de Les Corts al llarg de més de quinze anys, amb l'organització del **Fòrum de Recerca de Batxillerat de Les Corts**, al qual concorren alguns dels treballs realitzats per alumnes dels centres del districte, i d'on surten els treballs que participen en la **Mostra de Recerca Jove de Barcelona**.
- Impulsar l'interès per la ciència mitjançant un programa d'activitats que es duu a terme a les instal·lacions de centres de recerca, universitats i empreses que ofereix diverses propostes de coneixement en directe dels processos reals que duen a terme els

investigadors en els seus treballs de recerca. **Programa Escolab**, adreçat a alumnat d'ESO, cicles formatius i batxillerat.

- El programa **Petits Talents Científics** fomenta la indagació i la descoberta en l'aprenentatge de les ciències de l'alumnat de 2n cicle d'educació infantil i d'educació primària. L'objectiu és proporcionar als centres educatius recursos i orientacions pedagògiques per tal que puguin desenvolupar la pràctica experimental i la recerca.

## Àmbit artístic i cultural

L'objectiu és desenvolupar activitats que contribueixin a incrementar els resultats d'excel·lència mitjançant diversos **programes d'art**. El Consorci d'Educació de Barcelona ha establert lligams amb altres institucions i administracions per tal d'oferir un complement de les activitats artístiques dels centres educatius de la ciutat.

- El programa **Creadors en RESIDÈNCIA** als instituts de la ciutat posa en contacte l'art contemporani amb els estudiants de secundària generant noves formes i contextos de creació. Cada creador concep un projecte artístic propi que desenvoluparà amb un grup d'alumnes d'ESO i amb la implicació de tota la comunitat educativa.

**Al llarg del període 2014-2016, les prioritats al districte de Les Corts en l'àmbit artístic i cultural són les següents:**

- Explorar possibles col·laboracions entre els centres educatius del districte i l'**Associació La Cal-**

**dera de Les Corts** per desenvolupar activitats relacionades amb el món de la creació i de les arts, amb l'objectiu d'apropar la dansa i altres arts del moviment com a eina educativa i integradora.

- **Teatre a Secundària** aprofita la transversalitat del teatre perquè els joves estudiants de secundària puguin treballar i millorar el nivell de comunicació oral, el sentit de la responsabilitat i el treball en grup i relacional, i perquè amplii els seus coneixements de literatura.

## Àmbit de ciutadania

- Impulsar el **servei comunitari** per a alumnes de 3r i 4t d'ESO amb la finalitat de garantir que els estudiants –al llarg de la trajectòria escolar– experimentin i protagonitzin accions de compromís cívic, aprenguin en l'exercici actiu de la ciutadania i practiquin els seus coneixements i capacitats al servei de la comunitat.
- Facilitar la implicació dels centres educatius en el projecte **Escoles + Sostenibles**, per tal d'imaginar i construir un món millor i més sostenible, començant per la intervenció en l'entorn més immediat.
- Donar suport a la participació dels centres del districte en l'**audiència pública a nois i noies de Barcelona**. L'alumnat participant, des de 6è de primària fins a batxillerat, també d'educació especial, elabora propostes sobre mesures per a la millora de la ciutat, adreçades a ells mateixos, a la ciutadania i al Consistori.

## Àmbit esportiu

- L'organització de **programes esportius** de suport al currículum d'educació física a les escoles d'infantil, primària i secundària es desenvolupa normalment amb una formació al llarg de tot el curs que permet als nens i nenes adquirir valors com ara el treball en equip, l'esforç o la superació que contribueixen al creixement personal i al foment de la convivència. Totes aquestes activitats –Triatló, Biatló, Dansa ara, Flic Flac Circ, Ja nedo, etc.– inclouen una sessió específica a diferents espais de la ciutat en què posen en pràctica el treball previ fet als centres.

## Àmbit de la salut

---

- En el marc del **programa Salut i Escola**, els mateixos docents, amb el suport de mòduls estructurats i material didàctic concret, imparteixen programes educatius de prevenció de la salut a les escoles. Així mateix, s'ofereix assessorament i formació específica per als docents. Es tracta de programes de prevenció del consum d'alcohol, tabac i altres drogues (PASE.bcn, Classe sense fum, Sobre canyes i petes), d'educació sexual (Parlem-ne; no et tallis!) i d'alimentació i activitat física (Canvis).

### Les actuacions prioritàries del districte de Les Corts en l'àmbit de la salut al llarg del període 2014-2016 són les següents:

- Impulsar el projecte sobre la **prevenció del consum d'alcohol i altres substàncies** addictives a Les Corts, potenciant de forma coordinada els programes preventius de l'Agència de Salut Pública de Barcelona. Com a accions concretes als centres educatius del districte, s'han fet xerrades i tallers per tractar de temes de prevenció. Es preveu continuar lligant el programa formatiu de l'escola de mares i pares a aquestes actuacions preventives.
- Impulsar la implementació dels programes Creixem sans i Creixem més sans per tal de millorar els hàbits relacionats amb l'alimentació i la nutrició, l'activitat física i el descans.
- Impulsar l'estratègia **Fem salut!**, per la qual els centres educatius poden dur a terme un procés participatiu en què el professorat, les famílies i l'alumnat acorden i desenvolupen accions per tal d'aconseguir un entorn saludable i dotat de mesures preventives.

## Actuacions per a la reducció de l'abandonament prematur i la prevenció de l'absentisme

---

- Desenvolupar actuacions específiques al districte per reduir l'**abandonament prematur** dels alumnes tant d'estudis obligatoris com postobligatoris.

Les actuacions del **Servei d'Orientació – Pla Jove** afavoreixen els processos de transició dels joves que acaben l'ESO i necessiten suport per establir un itinerari que els permeti assolir la qualificació necessària per continuar la seva formació o per accedir al món laboral.

Durant el curs 2013-2014, 65 joves de Les Corts van participar en el programa Pla Jove. D'aquests, 32 joves han acabat aquest curs l'acció de seguiment per part del pla. El 87,51 % d'aquests alumnes s'han reintegrat en el sistema educatiu, i el 9,38 % continuen el seu itinerari amb una formació no reglada, professionalitzadora, per a l'ocupació.

- Donar suport a l'**orientació educativa** que desenvolupen els centres educatius als ensenyaments obligatoris i postobligatoris, especialment amb informació i formació a professors, alumnes i famílies sobre l'orientació acadèmica i professional, amb l'objectiu que cada centre defineixi el seu propi pla d'orientació.

**Les actuacions prioritàries del districte de Les Corts per a la reducció de l'abandonament prematur, al llarg del període 2014-2016 són les següents:**

- Impulsar la creació, tal com ja s'ha esmentat, del Servei d'Orientació – Pla Jove Les Corts en col·laboració amb el centre de formació d'adults, com a centre referent d'orientació i assessorament per a joves i adults en el disseny dels seus itineraris formatius.
- A través de la Comissió de Tractament de l'Absentisme i l'Abandonament Prematur, fer l'anàlisi de l'itinerari dels alumnes nascuts l'any 1998 que han acabat 4t d'ESO.
- Fer el seguiment i acompanyament de l'alumnat que ha acabat 4t d'ESO i no l'acredita, i d'aquells que han continuat el seu itinerari als cicles formatius o al batxillerat i tenen risc d'abandonament prematur, aprofitant les opcions que actualment ofereixen el mateix sistema educatiu i la formació contínua.
- Fer el seguiment de l'**absentisme escolar** i dels alumnes amb un risc important d'abandonament prematur per reduir, tant com sigui possible, el contingut d'alumnes afectats.

Les dades globals sobre l'evolució de l'absentisme a Les Corts són del 0,10 %, percentatge que es manté, com els últims cursos, molt per sota del percentatge de Barcelona (0,47 %).

- Els **programes de formació i inserció (PFI)** es configuren com a cursos formatius que han de permetre als joves que han abandonat l'ESO, i que no s'han graduat, reincorporar-se al sistema educatiu per prosseguir els estudis de formació professional. Han de facilitar també l'aprenentatge imprescindible per accedir al mercat de treball amb millors possibilitats d'obtenir una ocupació qualificada i duradora.

ÀMBITS DE MILLORA DE L'ÈXIT ESCOLAR	ACTUACIONS I PROGRAMES	Escoles	Instituts	Centres concertats
<b>Suport i acompanyament als centres</b>	Orientació educativa la Maleta de les Famílies	-	3	-
<b>Àmbit de les noves tecnologies</b>	Robòtica educativa	6	-	1
	BCN Aula Mòbil	1	-	-
	Altres projectes i actuacions TAC	4	-	2
<b>Àmbit lingüístic</b>	Grup d'Experimentació per al Plurilingüisme (GEP)	1	-	-
	Impuls de la Lectura	2	1	-
	Pla Integral de Llengües Estrangeres (PILE)	1	1	1
	Debat i aprèn	-	-	1
	Biblioteca PuntEdu i xarxa de biblioteques escolars	5	-	1
<b>Àmbit científic i de recerca</b>	Mostra de Recerca Jove	-	2	3
	Programa Escolab	-	1	2
	Petits Talents Científics	2	-	-
<b>Àmbit artístic i cultural</b>	Creadors en RESIDÈNCIA	1	-	-
	Teatre a Secundària	-	2	-
<b>Àmbit de ciutadania</b>	Servei comunitari	-	1	-
	Escoles + Sostenibles	2	1	3
	Projecte d'audiència pública	1	-	2
<b>Àmbit esportiu</b>	Biatló / Triatló	2 / -	- / 2	1 / 1
	Ja nedo	2	-	-
	Dansa ara	6	-	2
<b>Àmbit de salut</b>	PASE.bcn	-	2	5
	Canvis	-	2	5
	Sobre canyes i petes	-	2	4
	Parlem-ne; no et tallis!	-	2	5
	Fem salut!	-	1	-
<b>Reducció de l'abandonament prematur i prevenció de l'absentisme</b>	Pla Jove	-	3	12

## Actuacions de l'entorn educatiu i la seva concreció al districte de Les Corts

A més a més del treball que es desenvolupa en l'àmbit escolar, volem donar també un paper rellevant a les actuacions educatives de l'entorn escolar. Seguint la línia dels plans educatius d'entorn, aquestes actuacions són un instrument per donar una resposta integrada a les necessitats educatives, coordinant i dinamitzant l'acció educativa en els diferents àmbits de la vida dels infants i joves a partir de les iniciatives i agents del territori.

En aquest sentit, en aquest pla d'educació volem destacar les prioritats que el Consorci d'Educació i l'Ajuntament de Barcelona, a través del districte i de l'IMEB, es plantegen en l'àmbit del reforç escolar, dels projectes de relació escola-territori, de les actuacions de suport a les famílies i de les actuacions de l'àmbit esportiu.

### Àmbit de reforç escolar

- Donar continuïtat als programes de suport als centres per a la millora de les competències de l'alumnat amb programes de reforç escolar fora de l'horari lectiu, com ara el programa **Exit-1** de reforç escolar i la **Repesca d'Estiu**.

Durant l'estiu passat, a Les Corts un important nombre d'alumnes van participar en el programa Repesca d'Estiu 2014, que ofereix suport durant l'estiu a l'alumnat de 1r a 4t d'ESO amb dues o més assignatures suspeses al juny, per tal d'afrontar amb èxit els exàmens de recuperació de setembre. Del total d'aquests alumnes, una part també van fer activitats esportives complementàries de l'estudi.

- Incentivar la millora de la lectura amb el programa **Suport a la Lectura**, que es desenvolupa fora de l'horari lectiu i que té com a objectiu ajudar a millorar la comprensió lectora, el gust per la lectura i el desenvolupament de l'hàbit lector com a eines bàsiques per afavorir el coneixement i l'èxit escolar.

**Al llarg del període 2014-2016, les prioritats al districte de Les Corts són les següents:**

- Analitzar, coordinar i optimitzar l'oferta i la demanda de recursos de **reforç escolar** per a cada una de les zones del districte i unificar els criteris de qualitat de les activitats amb l'objectiu de millorar les competències bàsiques de l'alumnat.

## Projectes de relació escola-territori

---

- Continuitat i seguiment del programa **Camins Escolars** com a acció educativa que permet abordar l'educació per a la mobilitat i la convivència d'una manera participativa i innovadora al voltant de cada centre escolar, per tal d'afavorir la relació entre l'escola, el barri i la ciutat. Al districte de Les Corts, hi ha centres que ja hi participen i altres que tenen previst iniciar el procés d'elaboració del projecte.
- Realitzar activitats de dinamització educativa de tipus esportiu, cultural i artístic. Els **patis escolars oberts al barri**, com a espai d'ús públic per a famílies, infants i adolescents fora de l'horari escolar, en caps de setmana i períodes de vacances escolars. Aquestes activitats són gratuïtes, obertes i compatibles amb el joc lliure.
- El programa **El comerç i les escoles** s'adreça a centres d'educació infantil, primària i secundària, i pretén fer palesa la importància del comerç com a element vertebrador dels barris de la ciutat mostrant-ne la diversitat cultural. També vol promoure el consum crític, actiu i responsable entre l'alumnat.
- **Treball compartit** del districte de Les Corts i l'Escola Massana – Centre d'Art i Disseny per a la millora de l'espai públic des del marc de la metodologia d'aprenentatge-servei, en el qual els participants es formen alhora que treballen sobre necessitats reals de l'entorn amb l'objectiu de millorar-lo.

## Àmbit de famílies

---

- Donar continuïtat als **programes de suport educatiu a les famílies**, com a agents educatius fonamentals, per mitjà de les AMPA, a fi d'acompanyar els pares i les mares en la contribució a l'èxit escolar dels seus fills i filles.  
Aquesta iniciativa té com a objectiu promoure la implicació de les famílies establint continuïtats entre el context familiar i l'escolar per afavorir l'èxit escolar.
- Impulsar l'**escola de mares i pares** com a espai de comunicació i participació entre famílies, per compartir neguits i experiències que afavoreixin el diàleg entre elles, amb la participació d'experts i des de diferents vessants.



## Àmbit esportiu i de lleure

- **Pla Català de l'Esport**, com a programa pensat per incrementar la participació dels infants i joves en activitats físiques i esportives en horari no lectiu, al mateix centre educatiu i, al mateix temps, per aprofitar aquestes pràctiques per a la difusió i l'educació en valors i per a l'adquisició d'hàbits saludables.
- **De marxa fent esport** és un programa dirigit a adolescents i joves (15-17 anys) que s'emmarca en un projecte global més ampli de prevenció de conductes de risc i promoció d'alternatives d'oci saludable (De marxa sense entrebancs). L'objectiu del programa és promoure hàbits saludables estimulant la pràctica de l'activitat física.

ÀMBITS DE L'ENTORN EDUCATIU	ACTUACIONS I PROGRAMES	Escoles	Instituts	Centres concertats
Reforç escolar	Repesca d'Estiu	-	2	1
	Suport de la lectura	2	-	-
Relació escola-territori	Camins Escolars	4	2	-
	Patis escolars oberts al barri	2	1	-
	El comerç i les escoles	1	-	-
	Treball compartit (Escola Massana)	1	-	-
Famílies	Programa de suport educatiu a les famílies	7	1	1
Esportiu	Pla Català de l'Esport	1	1	-
	De marxa fent esport	-	1	1

# 5

## Seguiment i avaluació

---

Cada curs s'elaborarà una proposta d'actuacions concretes derivades de les necessitats i problemàtiques que es detectin i de les prioritats de les administracions implicades. La definició anual d'accions perme-  
trà adequar cada any la intervenció tant en l'educació formal com en la no formal. Aquesta adequació s'ha de fer amb la màxima coordinació dels agents implicats en la seva implementació.

Amb aquesta finalitat, es crearà un mecanisme de coordinació entre les dues administracions per tal de retre comptes tant al Consell de Districte com a les estructures de treball que les direccions dels centres del districte tinguin establertes.

## Annex I

### Llistat de centres educatius del districte

#### Centres públics

##### Escoles bressol i llars

EBM Bambi.....	C. del Vallespir, 196
EBM Can Bacardí.....	Trav. de Les Corts, 92
EBM Can Novell.....	C. d'Evarist Arnús, 6
EBM Xiroi.....	C. d'Europa, 41

##### Escoles

Escola Ausiàs March.....	Pl. de Comas, 9-10
Escola Barcelona.....	C. de Joan Güell, 126
Escola Duran i Bas.....	C. del Vallespir, 198
Escola Ítaca.....	C. de Numància, 140
Escola Lavínia.....	C. de Figols, 20-24
Escola Les Corts.....	C. d'Eugeni d'Ors, 2
Escola Pau Romeva.....	C. del Pisuerga, 1

##### Instituts

Institut Ausiàs March.....	Av. d'Esplugues, 38
Institut Joan Boscà.....	Av. d'Esplugues, 40
Institut Les Corts.....	Trav. de Les Corts, 131-159

##### Formació de persones adultes

AFA Les Corts.....	C. de Dolors Masferrer i Bosch, 33-35
--------------------	---------------------------------------

#### Centres privats concertats

##### Educació infantil, primària i secundària

Loreto Abat Oliba.....	Av. de Pearson, 22
Maristes Sants – Les Corts.....	C. del Vallespir, 160
Pare Manyanet.....	Trav. de Les Corts, 331
Sant Pau.....	Av. de Pearson, 39
Sant Ramon Nonat.....	C. de Collblanc, 72
Sant Ramon Nonat – Sagrat Cor.....	C. de Collblanc, 86
Santa Teresa de Lisieux.....	C. Deu i Mata, 67
Solc.....	C. d'Ardena, 36
Thau.....	Av. d'Esplugues, 49

##### Exclusius d'educació secundària

Sant Francesc.....	C. del Taquígraf Serra, 7
Santíssima Trinitat.....	Av. d'Esplugues, 62-70

##### Educació especial

Esclat.....	C. de Guitard, 80-92, interior plaça
Institut de Pedagogia Terapèutica	
Jeroni de Moragas.....	C. de Panamà, 18
Paideia.....	C. de Panamà, 9

## Centres privats

### Exclusius d'educació infantil

Cascabel.....	C. del Taquígraf Garriga, 166
Didac.....	C. del Cardenal Reig, 14
Dracs.....	C. del Vallespir, 165, baixos
El Llapis.....	C. de Bordeus, 9
El Pomer.....	C. de Can Bruixa, 18
El Sol.....	C. de Numància, 91-93
Les Corts.....	Trav. de Les Corts, 223
LLIPR Mafalda I.....	C. de Numància, 101-105
LLIPR Mickey Mouse.....	C. de Dolors Masferrer i Bosch, 24-30
Montserrat.....	Ptge. de Xile, 13-15
LLIPR Niu de Les Corts.....	C. de Numància, 135
LLIPR Niu de Les Corts II.....	C. del Taquígraf Garriga, 80-88
Santa Elena.....	C. de Sabino Arana, 32-34
Tintín.....	Pl. del Centre, 7-9

### Educació infantil i primària

Cumbres 3.....	C. del Monestir, 3
----------------	--------------------

### Educació infantil, primària i secundària

Aula Escuela Europea.....	Av. de la Mare de Déu de Lorda, 34-36
St. Peter's School.....	C. d'Eduard Toldrà, 18
Zurich.....	Av. de Pearson, 73

### Exclusius d'educació secundària

Josep Pons.....	C. de Loreto, 42
-----------------	------------------

### Ensenyaments artístics i de música

EM A Tempo, Centre d'Estudis Musicals....	C. de Lluçà, 56, baixos
Centre Aut. Grau Superior APD Groc.....	C. de Deu i Mata, 11
ED Mercedes Ribera.....	Gran Via de Carles III, 57, 1r 1a

### Ensenyaments esportius

Cenafe.....	Av. Diagonal, 695
-------------	-------------------

### Pla d'estudis estranger

Kensington School.....	C. dels Cavallers, 31-33
------------------------	--------------------------

## Servei Educatiu de Les Corts

Centre de Recursos Pedagògics (CRP),  
Equip d'Assessorament Psicopedagògic (EAP),  
Equip d'Assessorament i Orientació en Llengua, Interculturalitat  
i Cohesió Social (ELIC) .....C. Galileu, 229

## Annex II

### Equipaments i recursos municipals en l'àmbit educatiu del districte

#### Biblioteques

Biblioteca Can Rosés .....C. de Deu i Mata, 57  
Biblioteca Les Corts – Miquel Llongueras..... Riera Blanca, 1-3

#### Casals de joves

Casal de Joves Les Corts ...C. de Dolors Masferrer i Bosch, 33-35

#### Centres cívics i altres equipaments

CC Joan Oliver – Pere Quart.....C. del Comandant Benítez, 6  
CC Can Deu ..... Pl. de la Concòrdia, 13  
CC Riera Blanca..... Riera Blanca, 1-3  
CC Les Corts..... C. de Dolors Masferrer i Bosch, 33

#### Equipaments esportius

Centre Esportiu Municipal  
Aristides Maillol ..... C. de Martí i Franquès, 19  
Centre Esportiu Municipal Les Corts..... Trav. de Les Corts, 252  
Pavelló Esportiu Municipal L'Illa .....C. de Numància, 142

#### Espais familiars

Espai Familiar Les Corts – Sants..... C. de Benavent, 20-22

#### Espais joves

Espai Jovecardí ..... Trav. de Les Corts, 94

#### Ludoteques

Ludoteca Guitard ..... C. de Guitard, 90  
Ludoteca La Tardor ..... Riera Blanca, 1-3

#### Patis oberts

Institut Ausiàs March ..... Av. d'Esplugues, 38  
Escola Les Corts .....C. d'Eugeni d'Ors, 2  
Escola Pau Romeva ..... C. del Pisuerga, 1

#### Punt d'Informació Juvenil (PIJ)

PIJ Les Corts .....C. de Dolors Masferrer i Bosch, 33-35

#### Punts Jove, Informa't i Participa (JIP)

Escola Sant Ramon Nonat..... C. de Collblanc, 72  
Escola Pare Manyanet..... Trav. de Les Corts, 331  
Institut Les Corts..... Trav. de Les Corts, 131-159  
Institut Ausiàs March ..... Av. d'Esplugues, 38



Edita: Consorci d'Educació de Barcelona  
Disseny gràfic: Teo Perea

Edició: març 2015

DL: B 7697 2015

