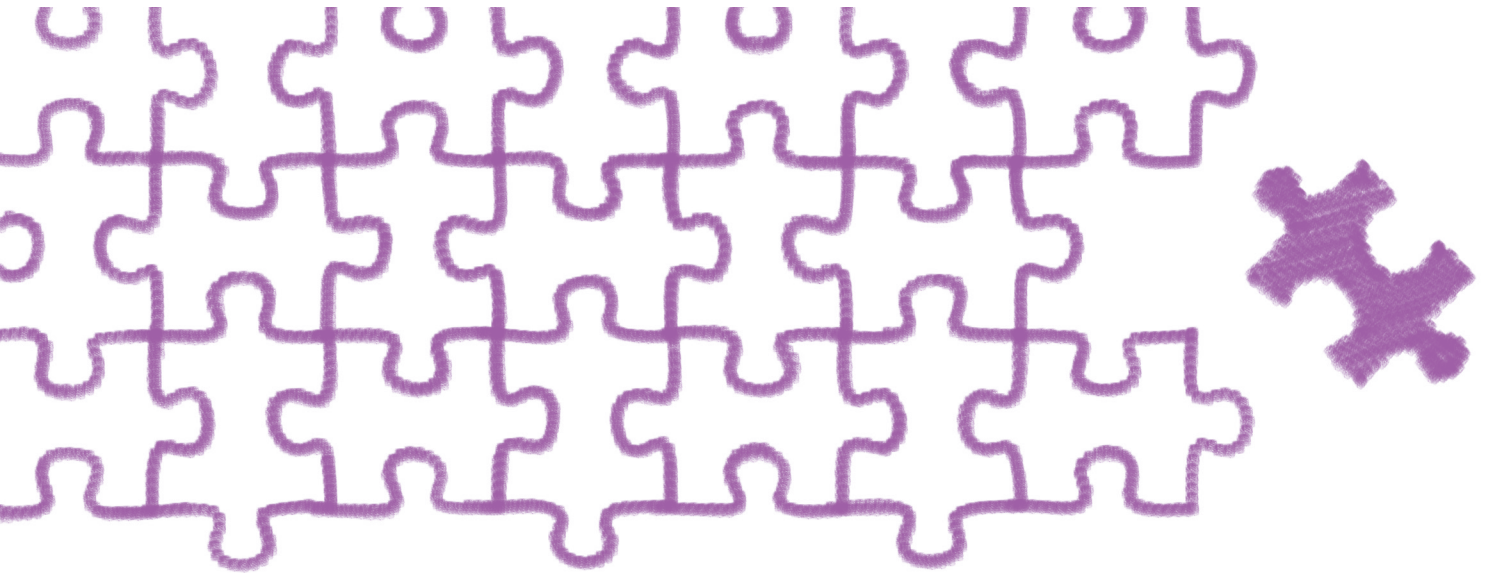


Pla d'educació per a l'èxit escolar 2014-2016

HORTA-GUINARDÓ



Consorci d'Educació
de Barcelona
Generalitat de Catalunya
Ajuntament de Barcelona

Ajuntament de
Barcelona





Horta-Guinardó

Índex

Introducció	4
1 La millora de l'èxit escolar: referents i indicadors	6
2 Situació sociodemogràfica i educativa del districte d'Horta-Guinardó	8
Dades sociodemogràfiques	8
Dades d'escolarització	10
Dades de l'entorn escolar	11
Dades de l'èxit escolar	12
3 Actuacions per a la millora de l'èxit escolar i la seva concreció als centres educatius del districte d'Horta-Guinardó	15
Actuacions de suport i assessorament per a la millora del projecte educatiu dels centres	15
Àmbit lingüístic	17
Àmbit de les noves tecnologies	17
Àmbit científic i de recerca	18
Àmbit artístic i cultural	18
Àmbit de ciutadania	18
Àmbit esportiu	19
Àmbit de la salut	19
Àmbit social	20
Actuacions per a la reducció de l'abandonament prematur i la prevenció de l'absentisme	20
4 Actuacions de l'entorn educatiu i la seva concreció al districte d'Horta-Guinardó	23
Àmbit de reforç escolar	23
Projectes de relació escola-territori	24
Àmbit de famílies	24
Àmbit esportiu i de lleure	25
5 Seguiment i avaluació del pla	26
Annex I	
Llistat de centres educatius del districte	27
Annex II	
Equipaments i recursos municipals en l'àmbit educatiu del districte	29

Introducció



L'èxit escolar ha esdevingut, els darrers anys, un objectiu prioritari dels sistemes educatius europeus. Tothom està d'acord que, en la línia dels plantejaments de la Unió Europea en educació i formació, cal assolir millors resultats escolars i incrementar el nivell formatiu dels ciutadans i les ciutadanes. La millora de l'èxit escolar, a més d'incrementar les oportunitats de l'alumnat perquè permet la seva continuïtat en els ensenyaments postobligatoris, és l'indicador més objectiu de la millora dels centres i de la competència professional del professorat.

El Consorci d'Educació i el districte d'Horta-Guinardó es comprometen a aconseguir incrementar, curs rere curs, el nombre de graduats en educació secundària i el percentatge dels alumnes que continuen els estudis en ensenyaments postobligatoris, per tal de reduir tant com sigui possible l'abandonament prematur. Per aquest motiu, els darrers cursos el Consorci ha impulsat actuacions dirigides a l'èxit escolar, en col·laboració amb l'Ajuntament de Barcelona, a través dels districtes i de l'Institut Municipal d'Educació de Barcelona (IMEB).

Aquestes actuacions impliquen també la Inspecció i, especialment, els centres i el professorat, perquè el més important perquè els alumnes obtinguin bons resultats és la seva feina diària, en la qual han de mantenir sempre un alt nivell d'exigència, sovint en situacions d'alta complexitat, de vegades en contextos socials desfavorits, i han de saber respondre a necessitats molt diverses treballant en equip i aprofitant les possibilitats que ofereix l'autonomia de centre.

Es tracta que el compromís institucional i l'actuació dels centres es complementin per tal que el conjunt dels recursos disponibles en l'àmbit educatiu es posin al servei de la millora dels resultats dels alumnes.

A la ciutat de Barcelona, el nombre de graduats en educació secundària se situa molt per sobre del percentatge esperat per al 2018 per al conjunt de Catalunya. Tanmateix, és el resultat de situacions molt diverses, perquè les dades són notablement diferents entre els districtes i barris de la ciutat. Per aquesta raó, el Consorci es planteja l'objectiu prioritari d'aconseguir la millora general dels resultats educatius, posant un èmfasi específic en els districtes i els barris amb percentatges més baixos d'èxit, i fer-ho en condicions d'equitat.

Per aconseguir-ho, és necessari dur a terme plans de treball per a l'èxit escolar a tots els districtes de la ciutat, com a eina de col·laboració al territori, entre el Consorci d'Educació i l'Ajuntament de Barcelona. Els esmentats plans de treball per a l'èxit escolar han d'establir les prioritats en l'àmbit educatiu de cada districte, adequant a les diverses realitats territorials els objectius generals per a la ciutat, mitjançant una anàlisi compartida de les necessitats i dels recursos disponibles entre el Consorci i cada districte.

Com a resultat d'aquesta anàlisi, la col·laboració al territori entre l'Ajuntament de Barcelona i el Consorci s'ha concretat al districte d'Horta-Guinardó en un pla d'educació per al període 2014-2016 amb les actuacions i prioritats que s'indiquen més endavant,

i que cada administració haurà de desenvolupar en l'exercici de les seves competències. Aquest conjunt d'accions s'encaminen fonamentalment a la millora de l'èxit escolar i impliquen els tècnics del Consorci d'Educació de Barcelona, la Inspecció educativa i els tècnics del districte i de l'IMEB.

Aquest pla d'educació ofereix dades i indicadors sobre la situació sociodemogràfica i educativa del districte d'Horta-Guinardó, i s'estructura en dos grans eixos d'actuacions: d'una banda, les actuacions als mateixos centres educatius per a la millora de l'èxit escolar, i, d'altra banda, les actuacions de l'entorn educatiu, fruit del treball i la interacció de famílies, entitats i la comunitat educativa al territori. Els mecanismes d'avaluació i seguiment permetran adaptar el pla a noves necessitats i a les modificacions que es considerin convenients, atenent els diferents agents que intervenen en l'àmbit educatiu del districte.

La millora de l'èxit escolar: referents i indicadors

El curs 2012-2013, el Departament d'Ensenyament va posar en marxa el «Pla per a la reducció del fracàs escolar a Catalunya 2012-2018. Ofensiva de país a favor de l'èxit escolar», que constitueix un dels principals referents per a les accions dirigides a la millora dels resultats de l'alumnat.

Els objectius i indicadors principals del pla impulsat pel Departament d'Ensenyament són els següents:

- Millorar el nivell competencial dels alumnes d'educació primària en llengües i matemàtiques per reduir, al final del 2018, el percentatge d'alumnes amb baix rendiment per sota del 15 %, i aconseguir un percentatge d'alumnes amb alt rendiment superior al 40 % (proves de 6è).
- Millorar el nivell competencial dels alumnes d'ESO en llengües i matemàtiques per reduir, al final del 2018, el percentatge d'alumnes de 15 anys amb baix rendiment per sota del 15 %, i aconseguir un percentatge d'alumnes de 15 anys amb alt rendiment igual o superior al 30 % (proves de 4t d'ESO).
- Millorar el rendiment acadèmic dels alumnes d'ESO i aconseguir una taxa de graduats en ESO amb relació a la matrícula de 4t curs superior o igual al 85 % al final del 2018. A la ciutat de Barcelona, el nombre de graduats sobre avaluats en educació secundària se situa al 89,6 %, mentre que als centres del districte d'Horta-Guinardó aquesta xifra és del 90,0 %.

- Reduir la taxa d'abandonament escolar prematur fins al 15 % al final del 2018. A Barcelona, actualment el percentatge d'abandonament prematur és del 10 %.

Així mateix, pel que fa a les actuacions al territori, és especialment rellevant l'eix 9, «Relacions de la comunitat educativa i l'entorn: respostes integrals adequades al context educatiu dels centres». A la ciutat de Barcelona, aquestes accions s'havien concretat anteriorment en els plans educatius d'entorn, que a partir d'ara quedaran integrats en els plans d'educació.

De la mateixa manera, cal fer esment de la voluntat expressada en la Llei d'Educació de Catalunya, que inclou com un dels principis fonamentals del sistema educatiu català la cohesió social i l'educació inclusiva com a base d'una escola per a tothom. Expressa el compromís amb un sistema educatiu capaç de ser prou flexible per a personalitzar la resposta educativa i atendre les necessitats educatives de tot l'alumnat, tot garantint l'equitat i la igualtat d'oportunitats.

Als objectius i indicadors abans esmentats, s'hi han d'afegir els compromisos del Consorci d'Educació amb relació a l'èxit escolar recollits al document que va aprovar el Consell de Direcció del Consorci el 16 de novembre de 2012. Aquests compromisos, concretats en actuacions en diversos eixos, tenen un valor especial de referència per a aquest pla d'educació, atès que s'apliquen específicament a la ciutat de Barcelona.

El pla d'educació també s'emmarca en el Programa d'Actuació Municipal 2012-2015. A l'eix «Persones i famílies» (dins l'apartat «Fer de l'educació i de la cultura un factor clau de benestar i èxit»), un dels objectius estratègics estableix que és necessari «apostar per l'increment de l'èxit escolar per tal de millorar la qualificació acadèmica i professional dels joves i la continuïtat dels estudis postobligatoris», proposant una actuació que permeti impulsar projectes educatius compartits entre el món acadèmic i les entitats. També s'inclouen, al mateix eix, diferents actuacions adreçades a enfortir la col·laboració entre l'Ajuntament de Barcelona (a través dels districtes i de l'IMEB) i el Consorci d'Educació de Barcelona.

En conseqüència, els objectius, actuacions i prioritats que s'han d'incorporar a aquest pla d'educació tenen un ampli ventall de referències institucionals, de més generals a més específiques, que permeten orientar amb suficients garanties la necessària priorització i la determinació dels indicadors d'avaluació i seguiment.

Situació sociodemogràfica i educativa del districte d'Horta-Guinardó

A continuació presentem les dades més significatives de context i/o l'entorn social del districte, especialment respecte de la renda de la població, els nivells d'estudis i el percentatge de població estrangera del districte, comparats, en cada cas, amb Barcelona. Aquests indicadors ens marquen el repte de l'educació en aquest districte per millorar en equitat i en resultats acadèmics.

Dades sociodemogràfiques¹

El districte d'Horta-Guinardó representa més del **10 % de la població** de la ciutat, i un pes equivalent en nombre de llars.

La gent gran té un pes relatiu més gran en aquest districte, i l'esperança de vida és superior a la mitjana, però la **taxa de natalitat** és lleugerament inferior.

El pes de la **població immigrada** és més baix que al conjunt de Barcelona, i amb una composició també diferent, amb predomini de nacionalitats de l'Amèrica del Sud.

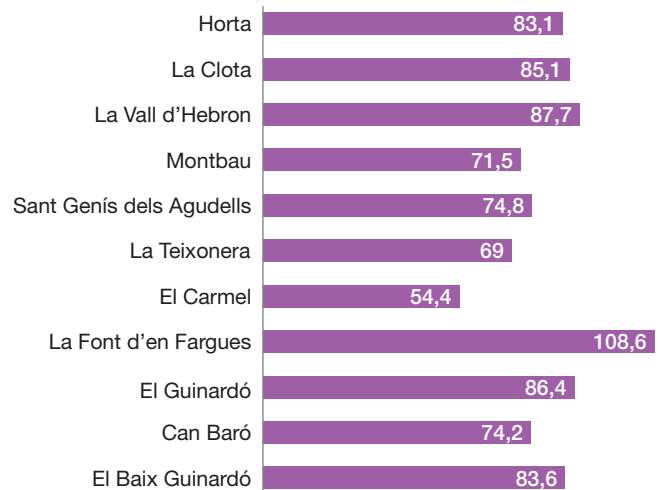
Horta-Guinardó és un districte amb un **nivell de renda mitjà-baix** i un nivell d'estudis superiors per sota de la mitjana.

Població: 167.940 habitants
(10,40 % sobre el total de Barcelona)

- Percentatge de població de 0 a 15 anys: **11,10 %** (13,2 % a Barcelona)
- Percentatge de població de 16 a 64 anys: **63,20 %** (65,6 % a Barcelona)
- Percentatge de població estrangera: **12 %** (16,7 % a Barcelona)

Índex de renda familiar disponible *per capita*

- Al districte: 77,9 (100 a Barcelona)
- Als barris del districte:



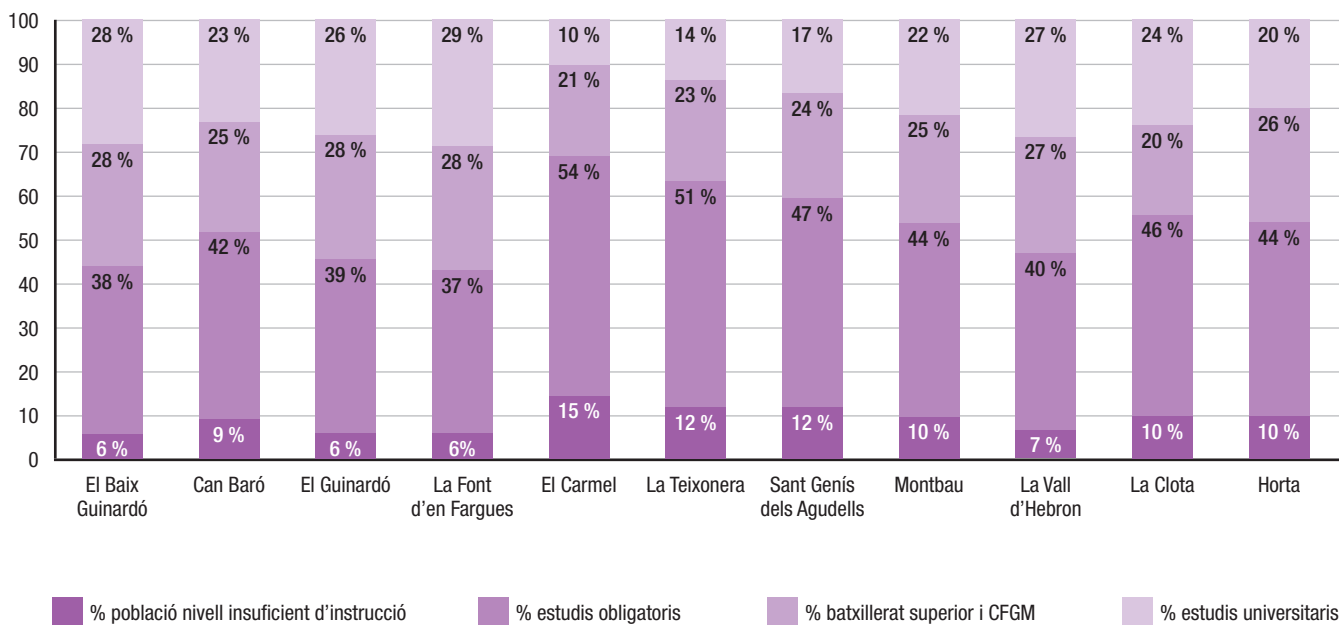
*Barcelona = 100

¹ Font: Observatori 2014; Gabinet Tècnic de Programació de l'Ajuntament de Barcelona. Dades de l'any 2013.

Nivell d'estudis

- % població amb un nivell insuficient d'instrucció: **10,1 %**
(7,6 % a Barcelona)
- % població amb estudis obligatoris: **44 %**
(39,5 % a Barcelona)
- % població amb batxiller superior i CFGM: **25,5 %**
(25,3 % a Barcelona)
- % població amb estudis universitaris i CFGS: **20,4 %**
(27,5 % a Barcelona)

Nivell acadèmic de la població del districte d'Horta-Guinardó per barris



Dades d'escolarització

Centres educatius del districte

Centres públics

Escoles bressol i llars	14
Escoles	21
Instituts.....	7
Educació especial	2
Escoles oficial d'idiomes	2
Centres de formació de persones adultes	2

Centres privats concertats

Educació infantil, primària i secundària.....	16
Educació especial	7

Centres privats

Exclusius d'educació infantil	14
Exclusius d'educació secundària.....	1
Ensenyaments artístics i de música	3
Exclusius d'educació secundària.....	2

Centres amb unitats de suport a l'educació especial (USEE) al districte d'Horta-Guinardó, curs 2014-2015

Al districte hi ha USEE a dos centres d'educació secundària.

Unitats d'escolarització compartida (UEC)

Les UEC no tenen un àmbit d'escolarització territorial, sinó que l'escolarització en una UEC vindrà determinada per les necessitats i les característiques de l'alumnat; per tant, poden atendre alumnes de la resta de districtes de la ciutat. Al districte d'Horta-Guinardó hi ha dues UEC.

L'equip de seguiment de l'alumnat de postobligatòria (ESAP)

Tot i estar ubicat a l'Escola d'Educació Especial La Ginesta, al districte d'Horta-Guinardó, l'àmbit d'atenció de l'ESAP és la ciutat. Es tracta d'un equip que atén l'alumnat que presenta necessitats educatives especials i que està matriculat en programes de formació i inserció (PFI), i dóna suport a l'alumnat en el seu seguiment i acompanyament, i al professorat.

Alumnat del districte d'Horta-Guinardó

Total de centres públics, concertats i privats no concertats

	Curs 2014-2015 Barcelona	Curs 2014-2015 Horta-Guinardó	% sobre Barcelona
Educació infantil (3-6 anys)	41.003	4.244	10,3 %
Educació primària (6-12 anys)	81.719	8.901	10,8 %
Educació secundària obligatòria (12-16 anys)	53.512	5.795	10,8 %
Total ensenyaments bàsics (3-16 anys)	176.234	18.940	10,7 %
Batxillerat	22.120	1.903	8,6 %

Dades de l'entorn escolar

El nombre d'**ajuts de menjador** concedits al districte en la convocatòria 2014-2015 és de 2.162, i el de Barcelona, de 19.703, que representa el 10,9 % d'ajuts de menjador de la ciutat. El percentatge d'ajuts sobre l'alumnat del districte és del 15,2 %.

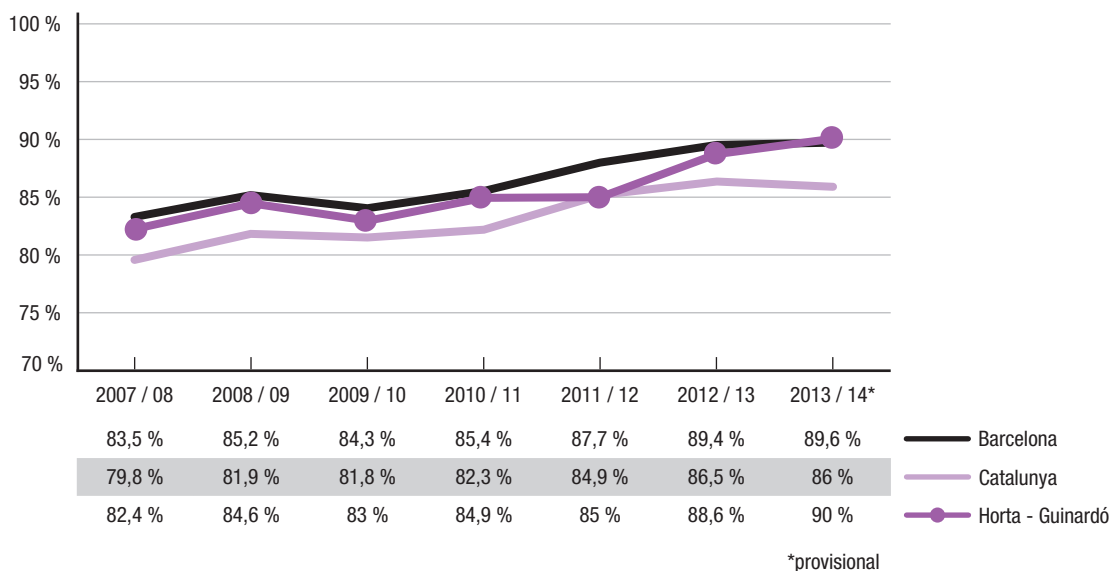
Sobre el total de l'alumnat del districte, l'11 % estudia en **centres amb una complexitat alta o màxima**² (primària, centres públics i concertats). Aquesta xifra representa el 6,9 % de l'alumnat de Barcelona matriculat en aquest tipus de centres.

El percentatge d'**alumnat estranger** al districte el curs 2013-2014 va ser del 10,5 %, per sota de la mitjana de Barcelona (12,0 %). Per donar resposta a l'arribada d'alumnat nouvingut als centres educatius, una de les mesures organitzatives que s'implementen són les **aules d'acollida**. Els centres educatius que tenen aules d'acollida al districte d'Horta-Guinardó són 4 escoles públiques i 5 instituts.

² Els índexs de complexitat es defineixen pels paràmetres següents: mínim, baix, normal, alt i màxim. Les dades corresponen a l'alumnat que va estudiar ensenyaments obligatoris el curs 2013-2014 en funció dels indicadors de context següents: nivell d'instrucció dels pares o tutors, qualificació professional dels llocs de treball dels pares o tutors, nombre de pares o tutors d'alumnes perceptors de la renda mínima d'inserció, percentatge de pares o tutors en situació d'atur, percentatge d'alumnes amb necessitats educatives específiques i percentatge d'alumnes nouvinguts.

Dades de l'èxit escolar

Taxa de graduació a 4t d'ESO



S'observa una evolució positiva del percentatge d'alumnes de 4t d'ESO que es graduen els últims cursos. Al districte d'Horta-Guinardó, el percentatge, 90,0 %, se situa per sobre de la ciutat, 89,6 %, de la resta de Catalunya i del 85 % que el pla a favor de l'èxit escolar del Departament d'Ensenyament estableix que s'ha d'aconseguir el 2018.

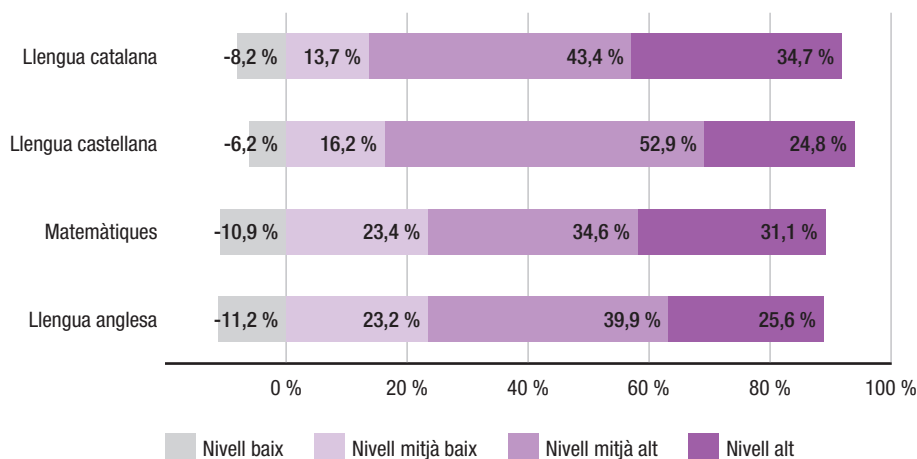
Cal destacar que, als instituts públics del districte d'Horta-Guinardó, els darrers set cursos el percentatge d'alumnes graduats ha millorat en 11,0 punts.

Així mateix, cal destacar la tasca que desenvolupen els centres de formació d'adults per tal que els joves puguin aconseguir el graduat en educació secundària. Durant el curs 2013-2014 es van graduar 26 joves, majoritàriament entre 18 i 24 anys, que suposen un percentatge del 76 % dels avaluats.

Resultats de les proves de competències bàsiques de 4t d'ESO, al districte d'Horta-Guinardó

Percentatge de superació per matèries

Resultats de les proves de competències bàsiques a 4t d'ESO a Horta-Guinardó, curs 2013 - 2014



*El Pla per a la reducció del fracàs escolar a Catalunya marca com a objectiu a assolir el 2018 que el percentatge d'alumnes amb **baix rendiment** sigui menor del 15 % en els resultats de les proves de 4t d'ESO. S'observa que, al districte d'Horta-Guinardó, aquest objectiu s'assoleix en totes les matèries.*

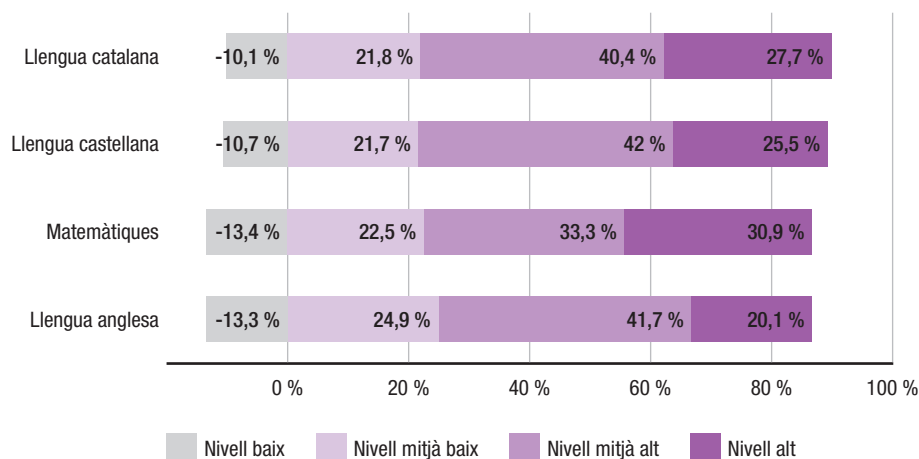
*Així mateix, pel que fa a l'objectiu del pla esmentat que un mínim del 30 % dels alumnes obtinguin un **alt rendiment** en els resultats de les proves de 4t d'ESO, al districte s'assoleix en la meitat de les assignatures avaluades a la prova, llengua catalana i matemàtiques.*

Cal destacar que l'evolució dels darrers tres cursos al districte d'Horta-Guinardó mostra una millora dels resultats de les proves de competències bàsiques en totes les matèries.

Resultats de les proves de competències bàsiques de 6è de primària, al districte d'Horta-Guinardó

Percentatge de superació per matèries

Resultats de les proves de competències bàsiques a 6è de primària, curs 2013 - 2014



El Pla per a la reducció del fracàs escolar a Catalunya marca com a objectiu a assolir el 2018 que el percentatge d'alumnes amb **baix rendiment** sigui menor del 15 % en els resultats de les proves de 6è de primària. S'observa que, al districte d'Horta-Guinardó, aquest objectiu s'assoleix en totes les assignatures.

Així mateix, pel que fa a l'objectiu del pla esmentat que un mínim del 40 % dels alumnes obtinguin un **alt rendiment** en els resultats de les proves de 6è de primària, al districte encara no s'assoleix en cap de les assignatures avaluades a la prova.

Quant a l'evolució dels resultats respecte dels cursos anteriors, s'observa una millora dels resultats de les proves de competències bàsiques en totes les matèries excepte en matemàtiques. Cal destacar especialment la millora en llengua anglesa, amb un augment de 9 punts percentuals.

Actuacions per a la millora de l'èxit escolar i la seva concreció als centres educatius del districte d'Horta-Guinardó

En primer lloc, presentarem les actuacions que es duen a terme als centres educatius d' Horta-Guinardó amb relació a l'èxit escolar. Aquestes actuacions són fruit d'iniciatives del Consorci d'Educació, de la Inspecció d'educació i de l'Ajuntament de Barcelona a través del districte i de l'IMEB. Presenten diversos graus d'execució, respectant les diferents necessitats de cada territori i de cada centre educatiu.

Aquest conjunt d'actuacions tenen relació amb la feina diària i el treball que duen a terme els centres educatius i el seu professorat. Es tracta d'un factor absolutament rellevant, perquè és sobre aquesta base que s'aconsegueix que els alumnes tinguin bons resultats. Els professionals que treballen en l'ensenyament –mestres, professors, direccions, etc.– són els principals protagonistes de l'acció educativa i els que, amb el seu compromís i dedicació, promouen l'èxit escolar. Uns professionals que tenen capacitats i habilitats, també, per treballar en equip i en interacció amb la resta d'agents del territori. El pla ha de ser, des d'aquest punt de vista, una eina més que ajudi els professionals en l'assoliment de resultats.

D'acord amb aquesta realitat, s'han prioritzat unes actuacions per al període 2014-2016 que es detallen en aquest document.

Actuacions de suport i assessorament per a la millora del projecte educatiu dels centres

- El **Suport Escolar Personalitzat (SEP)** aplega un conjunt d'actuacions que es duen a terme, a l'educació infantil i primària, per assolir l'èxit escolar de tots els alumnes, amb la finalitat de contribuir a donar resposta a les necessitats individuals d'aprenentatge de cada nen i nena.

Els centres educatius d'educació primària, mitjançant una proposta pedagògica relativa a aspectes organitzatius i metodològics, ofereixen un suport individual o en petit grup a aquells alumnes que el necessiten. Aquest reforç ha d'aconseguir que tots els alumnes desenvolupin al màxim els seus aprenentatges bàsics i formatius. Es tracta d'un reforç flexible, temporal i preventiu que vol atendre els diversos ritmes d'aprenentatge dels alumnes.

- Impulsar l'acció tutorial als ensenyaments obligatoris i postobligatoris, donant suport especialment amb informació i formació a professors, alumnes i famílies sobre l'orientació acadèmica.
- Donar suport a l'elaboració de **plans d'atenció a la diversitat** dels centres educatius i consolidar l'oferta dels tallers per a la diversificació curricular per a l'alumnat d'ESO, com a mesura per evitar l'abandonament prematur de l'alumnat amb més dificultats.

L'oferta dels tallers per a la **diversificació curricular per a l'alumnat d'ESO (Èxit-2)** s'organitza en tres modalitats: tallers en contextos de ciutat (TMB, circ, arqueologia, etc.), tallers dins els centres (cinema, còmic, robòtica, etc.) i tallers d'oficis (reparació de bicicletes, drassanes, perruqueria, etc.).

Actuacions prioritàries al districte d'Horta-Guinardó, en relació a les actuacions de suport als centres al llarg del període 2014-2016:

- Promoure i afavorir la pràctica consolidada del programa **Interxarxes** en l'atenció d'infants i adolescents i les seves famílies, basat en la metodologia col·laborativa de construcció de casos. Afavorir el desenvolupament de nous models d'actuació –els Laboratoris de Casos i les Reunions d'Acció Col·laborativa (RAC)– que permeten incorporar nous professionals a la pràctica d'Interxarxes i garantir de forma eficient el traspàs d'atenció quan hi ha canvis de professionals i/o serveis, augmentant així l'eficiència en l'atenció i l'increment dels infants i famílies beneficiats pel programa.
- Establir coordinacions i col·laboracions entre les escoles d'educació especial del districte, la Fundació Tres Turons i l'Escola d'Art Floral, afavorint la creació de convenis de col·laboració i potenciant els convenis ja existents.
- Afavorir la coordinació i la col·laboració entre els centres d'infantil, primària i secundària per poder fer una anàlisi metodològica, curricular i de resultats de les proves censals, i garantir d'aquesta manera la continuïtat de l'itinerari pedagògic entre primària i secundària.
- Afavorir actuacions intercentres o amb entitats que contribueixin a la col·laboració i la transferència de metodologies que millorin l'èxit educatiu.
- Potenciar l'eix educatiu del Guinardó impulsant la coordinació entre els diferents instituts, escola d'adults i EOI per tal de facilitar sinergies que reverteixin sobre els alumnes i millorar les seves competències.
- Impulsar la coordinació i la col·laboració entre els diferents recursos especialitzats del districte (Escola d'Art Floral, Parc del Laberint, Consorci del Parc de Collserola) per tal de millorar i adequar l'oferta existent i prevenir l'abandonament prematur.

Àmbit lingüístic

- Avançar cap un **model plurilingüe**, mitjançant actuacions dirigides a l'alumnat de primària, ESO, FP i batxillerat, i continuar incentivant la millora de la lectura, mitjançant el desenvolupament dels plans d'Impuls de la Lectura i el programa d'Aprenentatge Inicial de la Lectura (AIL). En alguns casos i de forma complementària, els plans d'Impuls de la Lectura es desenvolupen, també, en col·laboració amb el programa Èxit mitjançant la incorporació de la pràctica de la lectura en el reforç escolar.

Així mateix, impulsar l'aprenentatge de llengües estrangeres amb assessorament als centres a través del Pla Integral de Llengües Estrangeres (PILE), l'experimentació amb nous materials i models amb el Grup d'Experimentació per al Plurilingüisme (GEP), i auxiliars de conversa i voluntaris lingüístics.

- Impulsar i consolidar el funcionament de les **biblioteques escolars** com a eina bàsica i habitual d'aprenentatge i coneixement, obertes a tota la comunitat educativa a través del programa de biblioteca escolar PuntEdu i la xarxa de biblioteques escolars de Barcelona vinculada a la Biblioteca Artur Martorell.
- Impulsar la continuïtat del projecte **Debat i aprèn**, adreçat a l'alumnat de 4t d'ESO i batxillerat, mitjançant tallers d'oratorïa a cada centre tutelats per professors d'aquests cursos. El projecte acaba amb una pràctica de cloenda que se celebra en un lloc emblemàtic de la ciutat i en la qual intervien tots els alumnes dels centres participants.
- Les **biblioteques públiques** a Barcelona fomenten la lectura i faciliten l'accés lliure a la informació i al coneixement. Organitzen activitats adaptades als di-

ferents nivells educatius i formatius, i ofereixen als centres dels districtes el servei de visites escolars guiades, d'iniciació i de recerca, com la millor manera de conèixer com funcionen les biblioteques i com es poden utilitzar els seus recursos.

Els continguts i els objectius de cada activitat es concreten d'acord amb l'etapa educativa i les necessitats del centre. A més, es fa un èmfasi especial en la formació en l'ús dels recursos digitals i en la promoció de la lectura, i es dóna suport a la tasca dinamitzadora del centre per crear hàbits lectors des de les primeres edats.

Àmbit de les noves tecnologies

- Consolidar el **projecte TAC** per a l'impuls de la integració de les eines i recursos digitals en la pràctica docent, amb la finalitat de generar iniciatives innovadores i estimular l'arrelament de les TAC en les activitats d'ensenyament-aprenentatge dels centres.

El projecte TAC inclou diversos programes: bones pràctiques TIC, robòtica, tauletes, projecte Núvol, projecte GINYS i altres activitats com ara BCN Aula Mòbil, mLearning, tallers i seminaris de formació.

- Impulsar la creació de l'**Ateneu de Fabricació** al nou **Casal de Joves Guinardó**, un nou espai que acollirà activitats de formació, tallers interactius i altres accions organitzades per entitats cíviues, educatives i empresarials. En l'actualitat, s'està dissenyat un programa orientat a l'emprenedoria, l'ús de les noves tecnologies i l'aprenentatge digital, dirigit als joves i a la resta de ciutadans i ciutadanes com a protagonistes actius.

Àmbit científic i de recerca

Impulsar projectes per despertar l'interès de l'alumnat per la ciència:

- Amb l'objectiu de potenciar, coordinar i difondre les iniciatives que es duen a terme a la ciutat pel que fa a la recerca en batxillerat, s'organitza la **Mostra de Recerca Jove** com a cloenda de les mostres i fòrums del districte organitzats pels centres de recursos pedagògics de la ciutat. Un nombre important de centres del districte participen en la Mostra de Recerca Jove de Barcelona.
- Iniciar el programa **Science, Technology, Engineering and Maths (STEM)**, que té com a objectiu despertar l'interès per la ciència de l'alumnat de secundària obligatòria.
- El programa **Petits Talents Científics** fomenta la indagació i la descoberta en l'aprenentatge de les ciències de l'alumnat de 2n cicle d'educació infantil i educació primària. L'objectiu és proporcionar als centres educatius recursos i orientacions pedagògiques per tal que puguin desenvolupar la pràctica experimental i la recerca.
- **Escolab** és un programa adreçat a l'alumnat d'ESO, cicles formatius i batxillerat per impulsar l'interès per la ciència mitjançant un programa d'activitats que es duen a terme a les instal·lacions dels centres de recerca, universitats i empreses. Ofereix diverses propostes de coneixement en directe dels processos reals fets pels investigadors i les investigadores en els seus treballs de recerca. Aquest programa s'organitza en col·laboració amb l'ICUB.

Àmbit artístic i cultural

- **Teatre a Secundària** aprofita la transversalitat del teatre per tal que els joves estudiants de secundària puguin treballar i millorar el nivell de comunicació oral, el sentit de la responsabilitat i el treball en grup i relacional, i perquè amplii els seus coneixements de literatura.

Àmbit de ciutadania

- Impulsar el **servei comunitari** per als alumnes de 3r i 4t d'ESO amb la finalitat de garantir que els estudiants –al llarg de la trajectòria escolar– experimentin i protagonitzin accions de compromís cívic, aprenguin en l'exercici actiu de la ciutadania i practiquin els seus coneixements i capacitats al servei de la comunitat.

Històricament, els centres del districte d'Horta-Guinardó s'han implicat sempre en projectes d'aquest tipus, per la qual cosa es preveu que el programa es vagi incorporant a tots els centres.

- Impulsar la implicació dels centres educatius en el projecte **Escoles + Sostenibles**, per tal d'imaginar i construir un món millor i més sostenible, començant per la intervenció en l'entorn més immediat.
- **Audiència pública als nois i noies de Barcelona.** L'alumnat participant, des de 6è de primària fins a batxillerat, també d'educació especial, elabora propostes sobre mesures per a la millora de la ciutat, adreçades a ells mateixos, a la ciutadania i al Consistori.

Àmbit esportiu

- L'organització de **programes esportius** de suport al currículum d'educació física a les escoles d'infantil, primària i secundària es desenvolupa normalment amb una formació al llarg de tot el curs que permet als nens i nenes adquirir valors com ara el treball en equip, l'esforç o la superació que contribueixen al creixement personal i al foment de la convivència. Totes aquestes activitats –Triatló, Biatló, Dansa ara, Flic Flac Circ, Ja nedo, etc.– inclouen una sessió específica a diferents espais de la ciutat en què posen en pràctica el treball previ fet als centres.

Prioritats al districte en l'àmbit esportiu al llarg període 2014-2016:

- Potenciar l'esport i les activitats esportives com a eina educativa complementària, facilitant l'ús de les instal·lacions esportives del districte per a la realització de les activitats esportives dels centres i les activitats de l'Institut Barcelona Esports (IBE), de la Fundació per a l'Esport i l'Educació de Barcelona (FEEB), etc.

Àmbit de la salut

- En el marc del **programa Salut i Escola**, els mateixos docents, amb el suport de mòduls estructurats i material didàctic concret, imparteixen programes educatius de prevenció de la salut a les escoles. Així mateix, s'ofereix assessorament i formació específica per als docents. Es tracta de programes de prevenció del consum d'alcohol, tabac i altres drogues (PASE.bcn, Classe sense fum, Sobre canyes i petes), d'educació sexual (Parlem-ne; no et tallis!) i d'alimentació i activitat física (Canvis).

Les actuacions prioritàries del districte en l'àmbit de la salut al llarg del període 2014-2016 són les següents:

- Impulsar la implementació dels programes Creixem sans i Creixem més sans per tal de millorar els hàbits relacionats amb l'alimentació i la nutrició, l'activitat física i el descans.
- Impulsar l'estratègia **Fem salut!**, per la qual els centres educatius poden dur a terme un procés participatiu en què el professorat, les famílies i l'alumnat acorden i desenvolupen accions per tal d'aconseguir un entorn saludable i dotat de mesures preventives.

Àmbit social

- Reduir i/o prevenir els possibles factors de risc dels infants i adolescents escolaritzats, especialment al barri del Carmel, mitjançant el treball conjunt dels diferents serveis que incideixen en ells mateixos i en les seves famílies.

Les actuacions prioritàries del districte en l'àmbit social al llarg del període 2014-2016 són les següents:

- Reforç, revisió i seguiment del funcionament de les **comissions socials** dels centres educatius per millorar l'eficiència de la tasca que desenvolupen.
- Establir mecanismes de coordinació, especialment en el barri del Carmel, que garanteixin la participació dels diferents actors (recursos educatius, pla comunitari, Serveis Socials) implicats i estableixin sinergies que afavoreixin línies de treball comunes.

Actuacions per a la reducció de l'abandonament prematur i la prevenció de l'absentisme

- Desenvolupar actuacions específiques al districte per reduir l'**abandonament prematur** dels alumnes tant d'estudis obligatoris com postobligatoris.

Les actuacions del **Servei d'Orientació – Pla Jove** afavoreixen els processos de transició dels joves que acaben l'ESO i necessiten suport per establir un itinerari que els permeti assolir la qualificació necessària per continuar la seva formació o per accedir al món laboral.

Durant el curs 2013-2014, 277 joves d'Horta-Guinardó van participar en el programa Pla Jove. D'aquests, 117 joves han acabat aquest curs l'acció de seguiment per part del pla. El 61,54 % d'aquests alumnes s'ha reintegrat en el sistema educatiu, el 2,56 % continua el seu itinerari amb una formació no reglada i el 9,40 % han accedit al mercat de treball.

- Donar suport a l'**orientació educativa** que desenvolupen els centres educatius als ensenyaments obligatoris i postobligatoris, especialment amb informació i formació a professors, alumnes i famílies sobre l'orientació acadèmica i professional, amb l'objectiu que cada centre defineixi el seu propi pla d'orientació.

Les actuacions prioritàries del districte al llarg del període 2014-2016 per a la reducció de l'abandonament prematur són les següents:

- A través de la Comissió de Tractament de l'Absentisme i l'Abandonament Prematur, fer l'anàlisi de l'itinerari dels alumnes nascuts l'any 1998 que han acabat 4t d'ESO.
- Fer el seguiment i acompanyament de l'alumnat que ha acabat 4t d'ESO i no l'acredita, i d'aquells que han continuat el seu itinerari als cicles formatius o al batxillerat i tenen risc d'abandonament prematur, aprofitant les opcions que actualment ofereixen el mateix sistema educatiu i la formació contínua.
- Impulsar la creació del **Servei d'Orientació – Pla Jove Horta-Guinardó** en col·laboració amb els centres de formació d'adults del districte com a centre referent d'orientació i assessorament per a joves i adults en els seus itineraris formatius i professionals.
- Fer el seguiment de l'**absentisme escolar** i dels alumnes amb un risc important d'**abandonament prematur** per reduir, tant com sigui possible, el contingut d'alumnes afectats.

El districte d'Horta-Guinardó és el quart districte de la ciutat amb menys absentisme. L'índex d'absentisme es manté estable els darrers anys. El curs 2013-2014, va ser del 0,34 %, mentre que la mitjana de la ciutat se situa en el 0,47 %.

Tot i això, la Comissió de Tractament de l'Absentisme i l'Abandonament Prematur ha de continuar treballant per perfilar els mecanismes d'anàlisi de les dades amb l'objectiu d'assolir les fites que marca la Unió Europea.

- Els **programes de formació i inserció (PFI)** es configuren com a cursos formatius que han de permetre als joves que han abandonat l'ESO, i que no s'han graduat, reincorporar-se al sistema educatiu per prosseguir els estudis de formació professional. Han de facilitar també l'aprenentatge imprescindible per accedir al mercat de treball amb millors possibilitats d'obtenir una ocupació qualificada i duradora.

Al districte d'Horta-Guinardó, l'oferta de PFI es desenvolupa a diversos centres del territori, amb vuit perfils professionals diferents.

ÀMBITS DE MILLORA DE L'ÈXIT ESCOLAR	ACTUACIONS I PROGRAMES	Escoles	Instituts	Centres concertats	Centres d'educació especial
Suport i acompanyament als centres	Diversificació curricular	-	2	-	1
Àmbit lingüístic	Grup d'Experimentació per al Plurilingüisme (GEP)	4	2	1	-
	Impuls de la Lectura	1	-	-	-
	Pla Integral de Llengües Estrangeres (PILE)	1	1	-	-
	Auxiliars de conversa / Voluntaris lingüístics	3	-	-	-
	Biblioteca PuntEdu i xarxa de biblioteques escolars	15	6	1	-
Àmbit de les noves tecnologies	Debat i aprèn	-	-	1	-
	mLearning	-	-	1	-
	BCN Aula Mòbil	-	2	1	-
Àmbit científic i de recerca	Actuacions TAC	14	2	2	-
	Mostra de Recerca Jove	-	7	4	-
	STEM	-	2	-	-
	Petits Talents Científics	-	4	2	-
Àmbit artístic i cultural	Escolab	-	3	1	-
	Teatre a Secundària	-	2	1	-
Àmbit de ciutadania	Servei comunitari	-	3	-	-
	Escoles + Sostenibles	19	3	8	-
	Audiència pública del districte i de la ciutat	1	-	1	-
Àmbit esportiu	Biatló / Triatló	10	1	4 / 3	-
	Dansa ara	7	-	1	-
	Flic Flac Circ	1	-	1	-
	Ja nedo	11	-	-	4
Àmbit de salut	PASE.bcn	-	3	8	-
	Canvis	-	4	8	-
	Sobre canyes i petes	-	2	8	-
	Parlem-ne; no et tallis!	-	5	7	-
	Fem salut!	-	1	1	-
Reducció de l'abandonament prematur i prevenció de l'absentisme	Pla Jove	-	8	19	-
	Programes de formació i inserció (PFI)	-	3	-	-

Actuacions de l'entorn educatiu i la seva concreció al districte d'Horta-Guinardó

A més del treball que es desenvolupa en l'àmbit escolar, volem donar també un paper rellevant a les actuacions educatives de l'entorn educatiu. Seguint la línia dels plans educatius d'entorn, aquestes actuacions són un instrument per donar una resposta integrada a les necessitats educatives, coordinant i dinamitzant l'acció educativa en els diferents àmbits de la vida dels infants i joves a partir de les iniciatives i agents del territori.

En aquest sentit, en aquest pla d'educació volem destacar les prioritats que el Consorci d'Educació i l'Ajuntament de Barcelona, a través del districte i de l'IMEB, es plantegen en l'àmbit del reforç escolar, dels projectes de relació escola-territori, de les actuacions de suport a les famílies i de les actuacions de l'àmbit esportiu.

Àmbit de reforç escolar

- Donar continuïtat als programes de suport als centres per a la millora de les competències del seu alumnat, amb programes de reforç escolar fora de l'horari lectiu, com ara el **programa Èxit-1** de reforç escolar i la **Repesca d'Estiu**.

Durant el curs 2014-2015, a Horta-Guinardó, a més dels instituts i escoles públics, un centre d'educació especial participarà en el programa Èxit-1, que vol millorar els aprenentatges bàsics i acompanyar l'alumnat

en el pas de l'educació primària a l'educació secundària. Aquest programa ofereix activitats de reforç escolar dirigides a l'alumnat que necessita més dedicació i acompanyament a l'hora de fer els deures.

Així mateix, a Horta-Guinardó, la gran major part dels instituts i 2 centres concertats, un dels quals és un centre d'educació especial, han participat en el programa Repesca d'Estiu 2014, que ofereix suport durant l'estiu a l'alumnat de 1r a 4t d'ESO amb dues o més assignatures suspeses al juny, per tal d'afrontar amb èxit els exàmens de recuperació de setembre. Del total d'alumnes participants, una part han fet també activitats esportives complementàries de l'estudi.

- El districte d'Horta-Guinardó, a través d'un conveni de col·laboració, disposa de dos centres oberts per tal d'ampliar la prestació de serveis inclosos en la xarxa d'utilització pública de la ciutat dels programes de prevenció d'atenció socioeducativa de la infància i l'adolescència en situació de risc social. Aquests centres els ofereixen suport i estimulen i potencien el desenvolupament de la seva personalitat, milloren l'adquisició d'aprenentatges bàsics i l'esbarjo, i compensen les deficiències socioeducatives dels infants i joves que atenen.
- **Biblioteques escolars obertes al barri** és un programa que s'estructura al voltant de la intervenció directa amb els infants que presentin més necessitats de reforç acadèmic. Es proposa un acompanyament de tres hores a la setmana, fora de l'horari escolar, en caps de setmana, coincidint amb l'horari dels patis escolars oberts al barri.

Al llarg del període 2014-2016, les prioritats al districte d'Horta-Guinardó en l'àmbit de reforç escolar són les següents:

- Analitzar, coordinar i optimitzar l'oferta i demanda de **recursos de reforç escolar** per a cada una de les zones del districte i unificar els criteris de qualitat de l'activitat amb l'objectiu de millorar les competències bàsiques del seu alumnat.
- Consolidar i donar suport a la coordinació amb les entitats que ofereixen **reforç escolar** fora de l'horari lectiu al districte.

Projectes de relació escola-territori

- Continuitat i seguiment del projecte **Camins Escolars** al districte amb les escoles que ja tenen camins escolars acabats i finalització dels projectes en procés.
- Els **patis escolars oberts al barri**, com a espai d'ús públic per a famílies, infants i adolescents fora de l'horari escolar, en caps de setmana i períodes de vacances escolars. Aquestes activitats són gratuïtes, obertes i compatibles amb el joc lliure.
- Iniciar el projecte **Bus a peu**. Es tracta d'un autobús humà format per un grup de nens i nenes, acompanyats per dos adults, amb origen i final de trajecte, parades, horari i un recorregut prèviament establert. És un nou model per arribar a l'escola i tornar a casa d'una manera més sostenible, educativa i segura.

- El programa **El comerç i les escoles** s'adreça a centres d'educació infantil, primària i secundària, i pretén fer palesa la importància del comerç com a element vertebrador dels barris de la ciutat mostrant-ne la diversitat cultural. També vol promoure el consum crític, actiu i responsable entre l'alumnat.

Àmbit de famílies

- Donar continuïtat als **programes de suport educatiu a les famílies**, com a agents educatius fonamentals, per mitjà de les AMPA, a fi d'acompanyar els pares i les mares en la contribució a l'èxit escolar dels seus fills i filles.

Aquesta iniciativa té com a objectiu promoure la implicació de les famílies establint continuïtats entre el context familiar i l'escolar per afavorir l'èxit escolar.

- Donar continuïtat al treball de mares i pares: trobades i col·loquis del **taller de mares i pares** que organitza i duu a terme al llarg de l'any el programa Interxarxes del districte.
- Impulsar la participació en el **Programa comunitari d'habilitats parentals**, basat en una metodologia activa i grupal, adreçat a mares i pares de fills entre 2 i 17 anys, i que pretén millorar les seves competències de criança i les seves habilitats, aconseguir que s'impliquin eficaçment en la construcció d'una dinàmica familiar positiva i promoure el desenvolupament de models parentals adequats.

Àmbit esportiu i de lleure

- **Pla Català de l'Esport**, com a programa pensat per incrementar la participació dels infants i joves en activitats físiques i esportives en horari no lectiu, al mateix centre educatiu i, al mateix temps, per aprofitar aquestes pràctiques per a la difusió i l'educació en valors i per a l'adquisició d'hàbits saludables.
- **De marxa fent esport** és un programa dirigit a adolescents i joves (15-17 anys) que s'emmarca en un projecte global més ampli de prevenció de conductes de risc i promoció d'alternatives d'oci saludable (De marxa sense entrebancs). L'objectiu d'aquest programa és promoure hàbits saludables estimulant la pràctica de l'activitat física.

ÀMBITS DE L'ENTORN EDUCATIU	ACTUACIONS I PROGRAMES	Escoles	Instituts	Centres concertats	Centres d'educació especial
Reforç escolar	Programa Èxit-1	13	3	-	1
	Repesca d'Estiu	-	6	2	-
Relació escola-territori	Camins Escolars	9 (*EP)	-	1	-
	Patis escolars oberts al barri	10	1	-	-
	El comerç i les escoles	4	1	3	-
	Bus a peu	1 (*EP)	-	-	-
	Biblioteques escolars obertes al barri	2	-	-	-
Famílies	Programa de suport educatiu a les famílies	8	4	2	-
	Interxarxes: treball amb mares i pares	4	4	2	-
Esportiu i de lleure	Pla Català de l'Esport	2	1	-	-
	De marxa fent esport	-	1	4	1

* EP: en procés

Seguiment i avaluació del pla

Cada curs s'elaborarà una proposta d'actuacions concretes derivades de les necessitats i problemàtiques que es detectin i de les prioritats de les administracions implicades. La definició anual d'accions perme- trarà adequar cada any la intervenció tant en l'educació formal com en la no formal. Aquesta adequació s'ha de fer amb la màxima coordinació dels agents impli- cats en la seva implementació.

Amb aquesta finalitat, es crearà un mecanisme de coordinació entre les dues administracions per tal de retre comptes tant al Consell de Districte com a les estructures de treball que les direccions dels centres del districte tinguin establertes.

Annex I

Llistat de centres educatius del districte

Centres públics

Escoles bressol i llars

EBM Albí.....	C. de Bernat Bransi, 3-9
EBM Cargol.....	C. de Mossèn Josep Bundó, 6
EBM El Gat Negre.....	Camí de Can Móra, 13
EBM L'Arboç.....	Pg. de la Vall d'Hebron, 171
EBM L'Arquet.....	C. de Jorge Manrique, 12
EBM L'Harmonia.....	C. de l'Harmonia, 37
EBM Llar d'Infants.....	C. de la Rectoria, 31
EBM Marina.....	C. de la Marina, 347
EBM Montserrat.....	C. de Gènova, 2 bis
EBM Sant Genís.....	C. de Natzaret, 83
EBM Tres Turons.....	C. del Descans, 8
EBM Tris-Tras.....	C. del Llobregós, 109
EBM Valldaura.....	Pg. de Valldaura, 18, interior
EBM Xarlot.....	C. del Pantà de Tremp, 66

Escoles

Escola Àngels Garriga.....	C. de Gallecs, 22
Escola Arc Iris.....	C. de l'Arc de Sant Martí, 78
Escola Baloo.....	C. de l'Harmonia, 37
Escola Coves d'en Cimany....	C. de les Coves d'en Cimany, 42-54
Escola del Mar.....	C. de Gènova, 12
Escola El Carmel.....	C. del Llobregós, 154
Escola Els Pins.....	Pg. de la Vall d'Hebron, 181
Escola Estel-Guinardó.....	C. del Telègraf, 58
Escola Font d'en Fargas.....	Pg. de la Font d'en Fargas, 65
Escola Heura.....	C. de Can Pujolet, 5
Escola Jovellanos.....	C. de Sardenya, 420
Escola Mare de Déu de Montserrat.....	C. de Natzaret, 83-85
Escola Mare Nostrum.....	Pg. de Valldaura, 12
Escola Mas Casanovas.....	C. del Mas Casanovas, 55
Escola Parc del Guinardó.....	C. de Garriga i Roca, 13
Escola Pau Casals.....	Av. del Cardenal Vidal i Barraquer, 46
Escola Pit-Roig.....	C. d'Aguilar, 4
Escola Taxonera.....	C. de Farnés, 60-72
Escola Torrent de Can Carabassa.....	C. del Llobregós, 17-23
Escola Torrent d'en Melis.....	C. de Varsòvia, 161
Escola Tresfonts.....	Rbla. de Volart, 88

Instituts

Institut Anna Gironella de Mundet.....	Pg. de la Vall d'Hebron, 171
Institut Ferran Tallada.....	C. de la Gran Vista, 54
Institut Francisco de Goya.....	C. de Garriga i Roca, 15
Institut Joan Brossa.....	Av. de la Mare de Déu de Montserrat, 78
Institut Narcís Monturiol.....	C. de l'Harmonia, 1B
Institut Príncep de Girona.....	Trav. de Gràcia, 357
Institut Vall d'Hebron.....	Pg. de la Vall d'Hebron, 93-95

Educació especial

CEE Folch i Camarasa.....	C. de Ventura Rodríguez, 16
CEE La Ginesta.....	Pg. de la Vall d'Hebron, 171-181

Escoles oficials d'idiomes

EOI Barcelona VI – Guinardó.....	Av. de la Mare de Déu de Montserrat, 78
EOI Barcelona – Vall d'Hebron.....	Av. del Jordà, 18

Formació de persones adultes

CFA El Carmel.....	C. de Farnés, 54
CFA Torrent d'en Melis....	Av. de la Mare de Déu de Montserrat, 78

Centres privats concertats

Educació infantil, primària i secundària

Abat Oliba-Spínola.....	Av. de la Mare de Déu de Montserrat, 86
Acis – Artur Martorell.....	PI. de Can Baró, 3
Castro de la Peña.....	Rbla. de Volart, 79b-81
FEDAC-Horta.....	C. de Campoamor, 49
Guinardó.....	C. del Doctor Valls, 22
Immaculada Concepció.....	C. de Granollers, 28
La Salle Horta.....	C. del Doctor Letamendi, 63
Pàlcam.....	C. de Rosalía de Castro, 32
Piaget.....	C. del Llobregós, 194
Providència del Corazón de Jesús.....	C. de Scala Dei, 1
Regina Carmeli.....	C. d'Eduard Toda, 37
Roig Tesalia.....	C. de la Marina, 331-333

Sagrada Família – Horta	C. de Peris i Mencheta, 26
Sant Joan Bosco	Pg. de la Vall d'Hebron, 258
Santa Teresa de Jesús	C. del Llobregós, 130
Virolai	C. de Ceuta, 16

Educació especial

Carrilet	C. de Campoamor, 5
Fundació EIR – El Niu.....	C. de Ramiro de Maeztu, 12
Gavina	C. de Josep Serrano, 59
Mare de Déu de Montserrat	C. de Varsòvia, 162
Nen Déu	Rda. del Guinardó, 224
Rel.....	C. de Montserrat de Casanovas, 44
Sant Genís dels Agudells.....	C. de Saldes, 3

Centres privats

Exclusius d'educació infantil

Ada.....	C. de Dante Alighieri, 55
Chiqui Tin	Rda. del Guinardó, 65, baixos
LLIPR El Petit Príncep Blau.....	Av. de Frederic Rahola, 46
LLIPR El Pollet de la Llar	C. de França, 2
LLIPR Flor de Neu	C. del Besòs, 21
Flors de Maig.....	Rbla. de Volart, 79 bis
LLIPR Gaudí – Guinardó	C. dels Castillejos, 365
LLIPR L'ACIS	C. de Miquel dels Sants Oliver, 4
L'Airet.....	C. del Oblit, 52
LLIPR L'Hortet.....	C. de la Mare de Déu dels Àngels, 3-5
LLIPR Madre Teresa	C. de Llobet i Vall-Ilosera, 14
LLIPR Marquès Calimero.....	C. del Marquès de Foronda, 35
LLIPR Petits L'Heura.....	Trav. de Gràcia, 314
Sant Marc.....	C. de Pere Sala, 3
Solcar	C. dels Agudells, 2
Sonnegg	C. de Santa Joana d'Arc, 37
LLIPR Tibi	C. de Natzaret, 66
Títelles.....	C. de Montserrat de Casanovas, 210
Waldorf Steiner	C. de les Ciències, 65

Educació infantil, primària i secundària

Princesa Margarita.....	Pg. de la Font d'en Fargues, 15-17
-------------------------	------------------------------------

Exclusius d'educació secundària

CETT.....	Av. de Can Marçet, 36-38
Vitae de Barcelona.....	C. del Sinaí, 7-13

Ensenyaments artístics i de música

Escola d'Art Floral	
de Catalunya	Ctra. de Sant Cugat, 114, Can Soler
EM Pausa	C. Alt de Pedrell, 60
EM Tri-Tò	Rda. del Guinardó, 241-243 bis, baixos

Servei Educatiu d'Horta-Guinardó

Centre de Recursos Pedagògics (CRP),	
Equip d'Assessorament Psicopedagògic (EAP),	
Equip d'Assessorament i Orientació en Llengua,	
Interculturalitat (ELIC)	C. Thous, 6-8

Annex II

Equipaments i recursos municipals en l'àmbit educatiu del districte

Punts Jove, Informa't i Participa (JIP)

Anna Gironella	Pg. de la Vall d'Hebron, 171
Francisco de Goya	C. de Garriga i Roca, 15
Joan Brossa.....	Av. de la Mare de Déu de Montserrat, 78
Sant Joan Bosco.....	Pg. de la Vall d'Hebron, 258
Vall d'Hebron	Pg. de la Vall d'Hebron, 93-95
Ferran Tallada	C. de la Gran Vista, 54
Narcís Monturiol	C. de l'Harmonia, 1B
Violai	C. de Ceuta, 16
Príncep de Girona	Trav. de Gràcia, 357

Casals infantils i altres equipaments familiars i infantils (3-12 anys)

Casal Infantil l'Ànec	Pl. de Raimon Casellas, 7
Casal Infantil Guinardó.....	C. de Gènova, s/n
Casal Infantil Teixonera	C. d'Arenys, 75
Casal Infantil La Torre	C. de la Conca de Tremp, 22
Ludoteca Arimel.....	C. del Santuari, 27
Ludoteca Casa Grogà.....	Av. del Jordà, 27
Ludoteca El Galliner	C. de Santes Creus, 8
Ludoteca Vall d'Hebron	Av. del Cardenal Vidal i Barraquer, 45

Espais d'adolescents (12 a 16 anys)

Espai Jove Boca Nord	C. Agudells, 37-45
Punt7	C. Horta, 71
Casal de Joves Guinardó –	
Ateneu de Fabricació	C. de Teodor Llorente, 10

Centres oberts

ADSIS	C. de Lugo, 61
Martí Codolar	Av. del Cardenal Vidal i Barraquer, 8-12

Casals de barri i espais

Casal de Barri Can Baró –	
El Pirineu	C. de Josep Serrano, 59-61
Casal de Barri Vall d'Hebron	
Can Travi	Av. del Cardenal Vidal i Barraquer, 45
Casal de Barri Font d'en Fargues.....	C. de Pedrell, 67-69
Casal d'Entitats Mas Guinardó	Pl. de Salvador Riera, 2
Can Soler.....	Ctra. de Sant Cugat, 114-132

Centres cívics

Centre Cívic Teixonera	C. d'Arenys, 75
Centre Cívic Matas i Ramis	C. de Feliu i Codina, 20
Centre Cívic Carmel	C. del Santuari, 27
Centre Cívic Casa Grogà	Av. del Jordà, 27
Centre Cívic Guinardó	Rda. del Guinardó, 113

Equipaments esportius

CEM Carmel.....	C. de Pedrell, 192
CEM Guinardó.....	C. del Telègraf, 31
CEM Horta	C. de Feliu i Codina, 27
CEM Mundet.....	Pg. de la Vall d'Hebron, 171
CEM Olímpics Vall d'Hebron	Pg. de la Vall d'Hebron, 166
Velòdrom d'Horta	Pg. de la Vall d'Hebron, 201
Centre Municipal de Tennis	
Vall d'Hebron	Pg. de la Vall d'Hebron, 178
Camps Municipals de Futbol del Carmel	C. de Can Xiro, s/n
Camps Municipals de Futbol i Rugbi	
Vall d'Hebron – Teixonera.....	C. de la Granja Vella, 10
Pista Poliesportiva Municipal Can Baró.....	C. de Tenerife, 50
Pista Poliesportiva Municipal Montbau	C. de l'Arquitectura, 15

Patis oberts

Escola Baloo C. de l'Harmonia, 37
Escola Torrent d'en Melis C. de Varsòvia, 161
Escola Font d'en Fargues Pg. de la Font d'en Fargues, 65
Escola
JovellanosC. de Sardanya, 420 (entrada pel C. de Taxdirt)
Escola TaxoneraC. de Farnés, 60-72
Escola Coves d'en Cimany C. de les Coves d'en Cimany, 42-54
Escola Mas Casanovas..... C. del Mas Casanovas, 55
Escola Pau Casals Av.del Cardenal Vidal i Barraquer, 46
Escola El Carmel C. del Llobregós, 154
Escola Torrent de Can Carabassa C. del Llobregós, 17-23
Institut Ferran Tallada..... C. de la Gran Vista, 54

Biblioteques obertes amb els patis

Escola
JovellanosC. de Sardanya, 420 (entrada pel C. de Taxdirt)
Escola Coves d'en Cimany C. Coves d'en Cimany, 42-54

Biblioteques

Biblioteca El Carmel – Juan Marsé.....C. de la Murtra, 135-145
Biblioteca Horta – Can Mariner C. del Vent, 1
Biblioteca Guinardó –
Mercè Rodoreda C. de les Camèlies, 76-80
Biblioteca Montbau –
Albert Pérez BaróC. d'Àngel Marquès, 4-6

Edita: Consorci d'Educació de Barcelona
Disseny gràfic: Teo Perea

Edició: març 2015

DL: B 7695 2015

