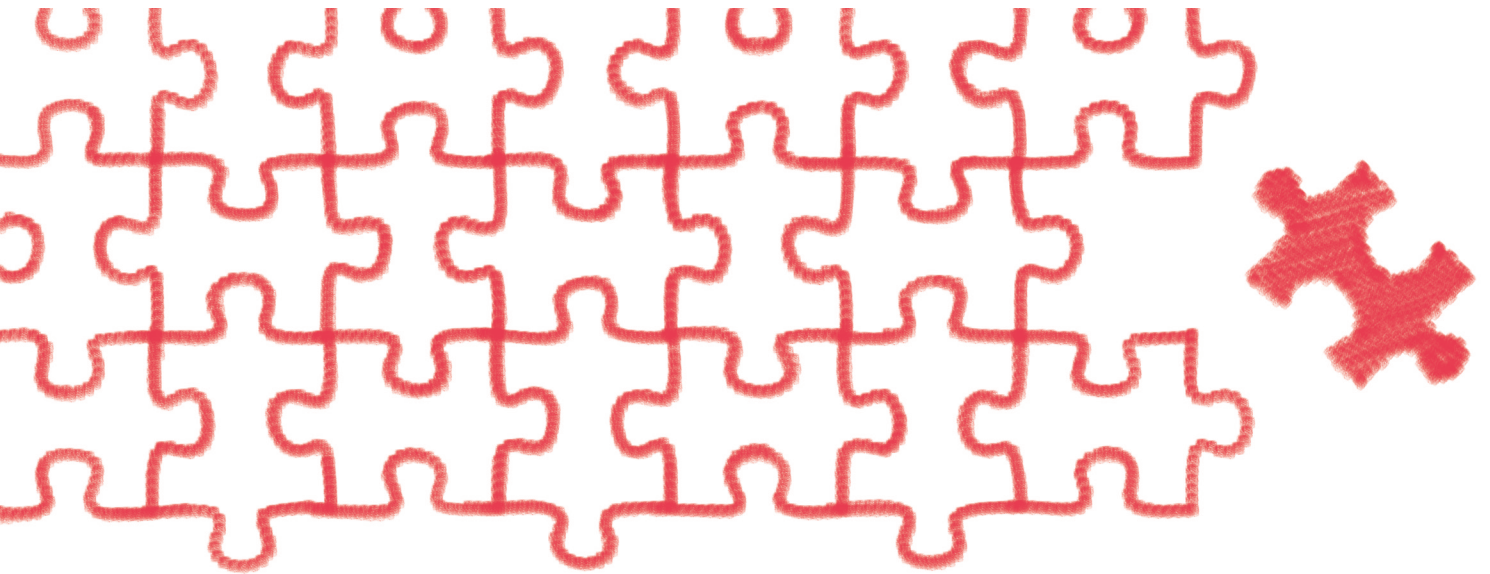


# Pla d'educació per a l'èxit escolar 2014-2016

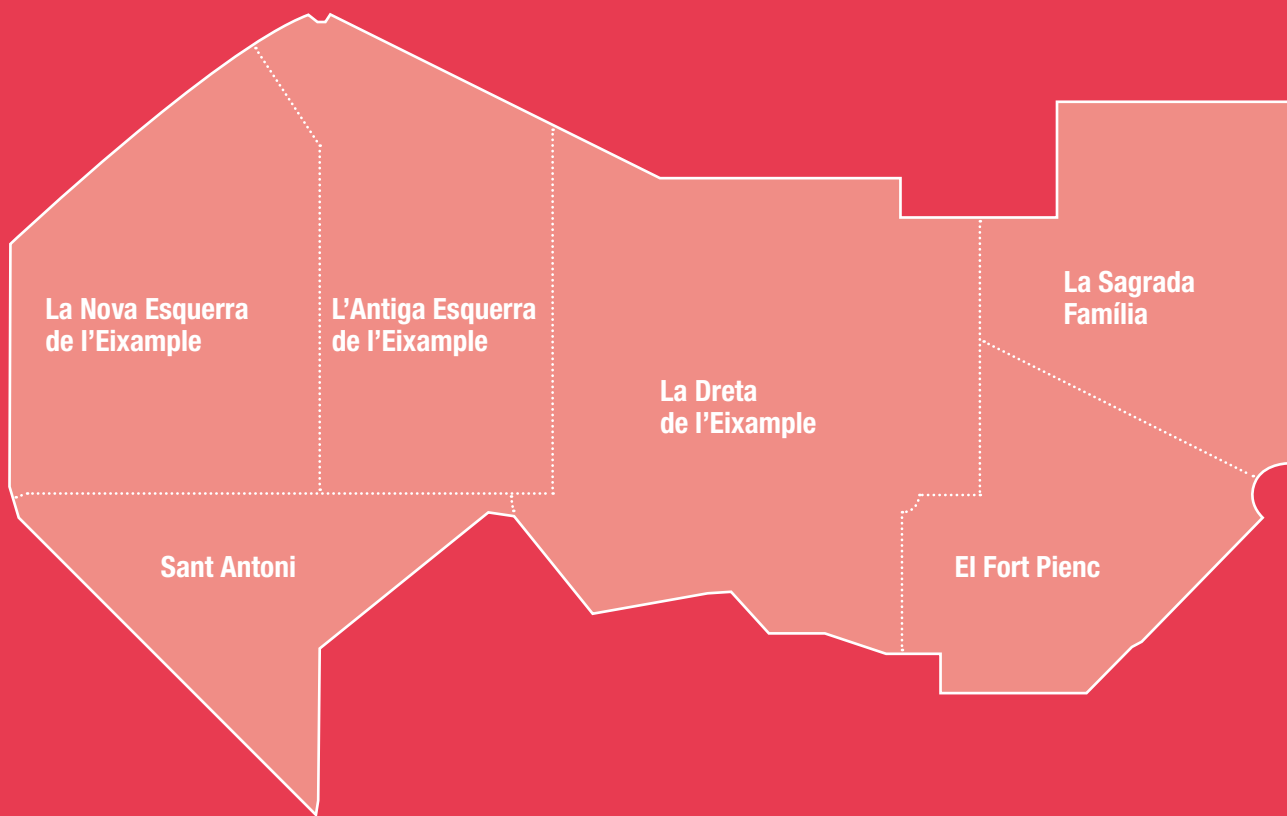
## EIXAMPLE



**Consorci d'Educació  
de Barcelona**  
Generalitat de Catalunya  
Ajuntament de Barcelona

Ajuntament de  
Barcelona





EIXAMPLE

## Índex

---

<b>Introducció</b>	4
<b>1 La millora de l'èxit escolar: referents i indicadors</b>	6
<b>2 Situació sociodemogràfica i educativa del districte de l'Eixample</b>	8
Dades sociodemogràfiques	8
Dades d'escolarització	10
Dades de l'entorn escolar	11
Dades de l'èxit escolar	12
<b>3 Actuacions per a la millora de l'èxit escolar i la seva concreció als centres educatius del districte de l'Eixample</b>	15
Actuacions de suport i assessorament per a la millora del projecte educatiu dels centres	15
Àmbit artístic i cultural	16
Àmbit lingüístic	17
Àmbit de les noves tecnologies	18
Àmbit científic i de recerca	19
Àmbit de ciutadania	19
Àmbit esportiu	19
Àmbit de la salut	20
Actuacions per a la reducció de l'abandonament prematur i la prevenció de l'absentisme	20
<b>4 Actuacions de l'entorn educatiu i la seva concreció al districte de l'Eixample</b>	23
Àmbit de reforç escolar	23
Projectes de relació escola-territori	24
Àmbit de famílies	24
Àmbit esportiu i de lleure	25
<b>5 Seguiment i avaluació del pla</b>	26
<b>Annex I</b>	
Llistat de centres educatius del districte	27
<b>Annex II</b>	
Equipaments i recursos municipals en l'àmbit educatiu del districte	30

## Introducció

L'èxit escolar ha esdevingut, els darrers anys, un objectiu prioritari dels sistemes educatius europeus. Tothom està d'acord que, en la línia dels plantejaments de la Unió Europea en educació i formació, cal assolir millors resultats escolars i incrementar el nivell formatiu dels ciutadans i les ciutadanes. La millora de l'èxit escolar, a més d'incrementar les oportunitats de l'alumnat perquè permet la seva continuïtat en els ensenyaments postobligatoris, és l'indicador més objectiu de la millora dels centres i de la competència professional del professorat.

El Consorci d'Educació i el districte de l'Eixample es comprometen a aconseguir incrementar, curs rere curs, el nombre de graduats en educació secundària i el percentatge dels alumnes que continuen els estudis en ensenyaments postobligatoris, per tal de reduir tant com sigui possible l'abandonament prematur. Per aquest motiu, els darrers cursos el Consorci ha impulsat actuacions dirigides a l'èxit escolar, en col·laboració amb l'Ajuntament de Barcelona, a través dels districtes i de l'Institut Municipal d'Educació de Barcelona (IMEB).

Aquestes actuacions impliquen també la Inspecció i, especialment, els centres i el professorat, perquè el més important perquè els alumnes obtinguin bons resultats és la seva feina diària, en la qual han de mantenir sempre un alt nivell d'exigència, sovint en situacions d'alta complexitat, de vegades en contextos socials desafavorits, i han de saber respondre a necessitats molt diverses treballant en equip i aprofitant les possibilitats que ofereix l'autonomia de centre.

Es tracta que el compromís institucional i l'actuació dels centres es complementin per tal que el conjunt dels recursos disponibles en l'àmbit educatiu es posin al servei de la millora dels resultats dels alumnes.

A la ciutat de Barcelona, el nombre de graduats en educació secundària se situa molt per sobre del percentatge esperat per al 2018 per al conjunt de Catalunya. Tanmateix, és el resultat de situacions molt diverses, perquè les dades són notablement diferents entre els districtes i barris de la ciutat. Per aquesta raó, el Consorci es planteja l'objectiu prioritari d'aconseguir la millora general dels resultats educatius, posant un èmfasi específic en els districtes i els barris amb percentatges més baixos d'èxit, i fer-ho en condicions d'equitat.

Per aconseguir-ho, és necessari dur a terme plans de treball per a l'èxit escolar a tots els districtes de la ciutat, com a eina de col·laboració al territori, entre el Consorci d'Educació i l'Ajuntament de Barcelona. Els esmentats plans de treball per a l'èxit escolar han d'establir les prioritats en l'àmbit educatiu de cada districte, adequant a les diverses realitats territorials els objectius generals per a la ciutat, mitjançant una anàlisi compartida de les necessitats i dels recursos disponibles entre el Consorci i cada districte.

Com a resultat d'aquesta anàlisi, la col·laboració al territori entre l'Ajuntament de Barcelona i el Consorci s'ha concretat al districte de l'Eixample en un pla d'educació per al període 2014-2016 amb les actuacions i prioritats que s'indiquen més endavant, i que

cada administració haurà de desenvolupar en l'exercici de les seves competències. Aquest conjunt d'accions s'encaminen fonamentalment a la millora de l'èxit escolar i impliquen els tècnics del Consorci d'Educació de Barcelona, la Inspecció educativa i els tècnics del districte i de l'IMEB.

Aquest pla d'educació ofereix dades i indicadors sobre la situació sociodemogràfica i educativa del districte de l'Eixample, i s'estructura en dos grans eixos d'actuacions: d'una banda, les actuacions als mateixos centres educatius per a la millora de l'èxit escolar, i, d'altra banda, les actuacions de l'entorn educatiu, fruit del treball i la interacció de famílies, entitats i la comunitat educativa al territori. Els mecanismes d'avaluació i seguiment permetran adaptar el pla a noves necessitats i a les modificacions que es considerin conuenients, atenent els diferents agents que intervenen en l'àmbit educatiu del districte.

## La millora de l'èxit escolar: referents i indicadors

El curs 2012-2013, el Departament d'Ensenyament va posar en marxa el «Pla per a la reducció del fracàs escolar a Catalunya 2012-2018. Ofensiva de país a favor de l'èxit escolar», que constitueix un dels principals referents per a les accions dirigides a la millora dels resultats de l'alumnat.

Els objectius i indicadors principals del pla impulsat pel Departament d'Ensenyament són els següents:

- Millorar el nivell competencial dels alumnes d'educació primària en llengües i matemàtiques per reduir, al final del 2018, el percentatge d'alumnes amb baix rendiment per sota del 15 %, i aconseguir un percentatge d'alumnes amb alt rendiment superior al 40 % (proves de 6è).
- Millorar el nivell competencial dels alumnes d'ESO en llengües i matemàtiques per reduir, al final del 2018, el percentatge d'alumnes de 15 anys amb baix rendiment per sota del 15 %, i aconseguir un percentatge d'alumnes de 15 anys amb alt rendiment igual o superior al 30 % (proves de 4t d'ESO).
- Millorar el rendiment acadèmic dels alumnes d'ESO i aconseguir una taxa de graduats en ESO amb relació a la matrícula de 4t curs superior o igual al 85 % al final del 2018. A la ciutat de Barcelona, el nombre de graduats sobre avaluats en educació secundària se situa al 89,6 %, mentre que als centres del districte de l'Eixample aquesta xifra és del 90,7 %.

- Reduir la taxa d'abandonament escolar prematur fins al 15 % al final del 2018. A Barcelona, actualment el percentatge d'abandonament prematur és del 10 %.

Així mateix, pel que fa a les actuacions al territori, és especialment rellevant l'eix 9, «Relacions de la comunitat educativa i l'entorn: respostes integrals adequades al context educatiu dels centres». A la ciutat de Barcelona, aquestes accions s'havien concretat anteriorment en els plans educatius d'entorn, que a partir d'ara quedaran integrats en els plans d'educació.

De la mateixa manera, cal fer esment de la voluntat expressada en la Llei d'Educació de Catalunya, que inclou com un dels principis fonamentals del sistema educatiu català la cohesió social i l'educació inclusiva com a base d'una escola per a tothom. Expressa el compromís amb un sistema educatiu capaç de ser prou flexible per a personalitzar la resposta educativa i atendre les necessitats educatives de tot l'alumnat, tot garantint l'equitat i la igualtat d'oportunitats.

Als objectius i indicadors abans esmentats, s'hi han d'afegir els compromisos del Consorci d'Educació amb relació a l'èxit escolar recollits al document que va aprovar el Consell de Direcció del Consorci el 16 de novembre de 2012. Aquests compromisos, concretats en actuacions en diversos eixos, tenen un valor especial de referència per a aquest pla d'educació, atès que s'apliquen específicament a la ciutat de Barcelona.

El pla d'educació també s'emmarca en el Programa d'Actuació Municipal 2012-2015. A l'eix «Persones i famílies» (dins l'apartat «Fer de l'educació i de la cultura un factor clau de benestar i èxit»), un dels objectius estratègics estableix que és necessari «apostar per l'increment de l'èxit escolar per tal de millorar la qualificació acadèmica i professional dels joves i la continuïtat dels estudis postobligatoris», proposant una actuació que permeti impulsar projectes educatius compartits entre el món acadèmic i les entitats. També s'inclouen, al mateix eix, diferents actuacions adreçades a enfortir la col·laboració entre l'Ajuntament de Barcelona (a través dels districtes i de l'IMEB) i el Consorci d'Educació de Barcelona.

En conseqüència, els objectius, actuacions i prioritats que s'han d'incorporar a aquest pla d'educació tenen un ampli ventall de referències institucionals, de més generals a més específiques, que permeten orientar amb suficients garanties la necessària priorització i la determinació dels indicadors d'avaluació i seguiment.

## Situació sociodemogràfica i educativa del districte de l'Eixample

A continuació presentem les dades més significatives de context i/o entorn social del districte, especialment respecte de la renda de la població, els nivells d'estudis i el percentatge de població estrangera del districte, comparats, en cada cas, amb Barcelona. Aquest indicadors ens marquen el repte de l'educació en aquest districte per millorar amb l'equitat i els resultats acadèmics.

### Dades sociodemogràfiques<sup>1</sup>

El districte de l'Eixample és el més poblat de Barcelona, amb el **16,4 % de la població** de la ciutat; pel que fa al nombre de llars, el pes és lleugerament superior.

L'esperança de vida i l'índex d'envelliment són superiors a la mitjana de la ciutat, però presenta una **taxa de natalitat més baixa**.

El pes de la **població immigrada** és una mica més alt que el del conjunt de Barcelona, amb una composició en què predominen les nacionalitats de la Unió Europea i de la Xina.

És un districte amb un **nivell de renda mitjà-alt** i un índex de renda superior a la mitjana de Barcelona (és el tercer valor més alt dels districtes), tot i que els últims anys aquest nivell està disminuint.

Prop de dos terços de la població (64,5 %) de més de 16 anys tenen un **nivell d'estudis elevat**, estudis de batxillerat, cicles d'FP o estudis universitaris, en tot cas per sobre de la mitjana de Barcelona.

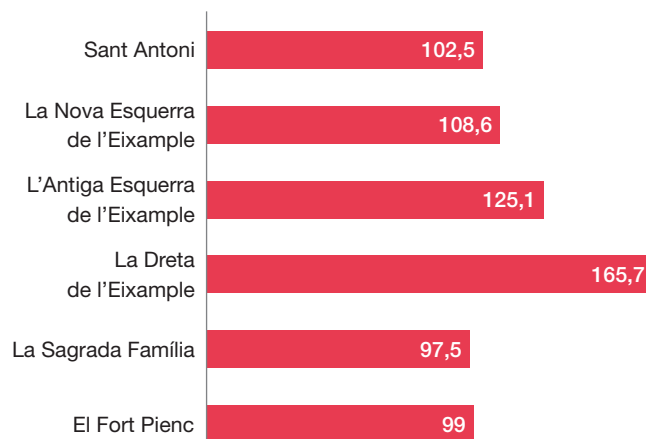
**Població: 264.851 habitants**  
(14,4 % sobre el total de Barcelona)

- Percentatge de població de 0 a 15 anys: **11,6 %** (13,2 % a Barcelona)
- Percentatge de població de 16 a 64 anys: **66,4 %** (65,6 % a Barcelona)
- Percentatge de població estrangera: **18,2 %** (16,7 % a Barcelona)

La població immigrada té un pes lleugerament més alt al districte de l'Eixample que al conjunt de Barcelona, amb predomini d'italians, xinesos i francesos.

### Índex de renda familiar disponible *per capita*

- Al districte: 116,4 (100 a Barcelona)
- Als barris del districte:



\*Barcelona = 100

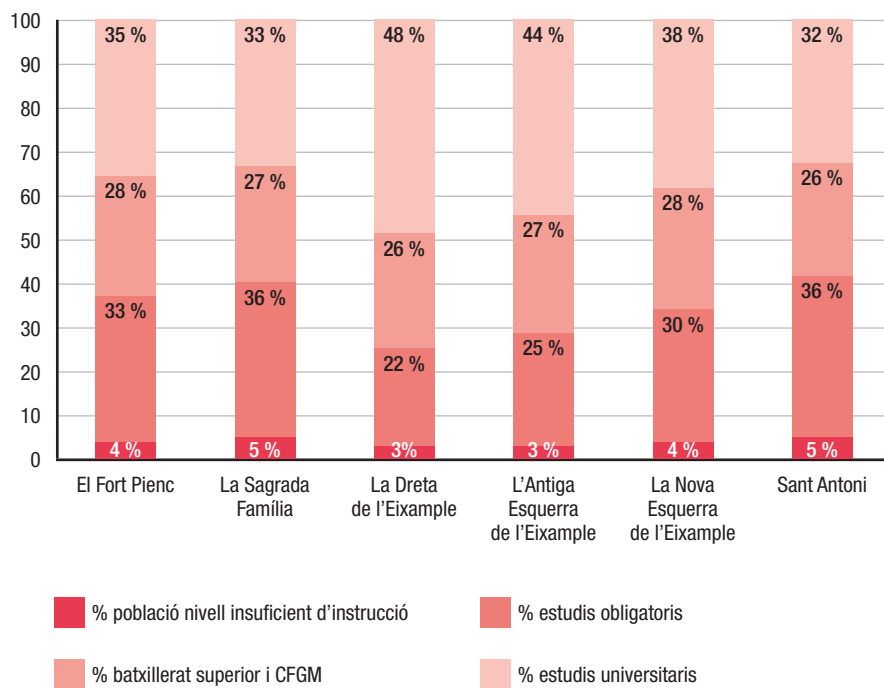
**1 Font:** Observatori 2014; Gabinet Tècnic de Programació de l'Ajuntament de Barcelona. Dades de l'any 2013.



## Nivell d'estudis

- % població amb un nivell insuficient d'instrucció: **4,7 %**  
(7,6 % a Barcelona)
- % població amb estudis obligatoris: **30,7 %**  
(39,5 % a Barcelona)
- % població amb batxiller superior i CFGM: **27,2 %**  
(25,3 % a Barcelona)
- % població amb estudis universitaris i CFGS: **37,3 %**  
(27,5 % a Barcelona)

### Nivell acadèmic de la població del districte de l'Eixample per barris



## Dades d'escolarització

### Centres educatius del districte

#### Centres públics

Escoles bressol i llars .....	8
Escoles .....	13
Instituts.....	6
Ensenyaments artístics i de música .....	3
Centres de formació de persones adultes .....	4

#### Centres privats concertats

Exclusius d'educació infantil .....	3
Educació infantil i primària .....	4
Exclusius d'educació primària .....	1
Educació infantil, primària i secundària.....	21
Exclusius d'educació secundària.....	6
Educació primària i secundària .....	1
Educació especial .....	1

#### Centres privats

Exclusius d'educació infantil .....	39
Educació infantil, primària i secundària.....	1
Exclusius d'educació secundària .....	14
Ensenyaments artístics i de música .....	9
Formació de persones adultes.....	4
Pla d'estudis estranger.....	3

#### Centres amb unitats de suport a l'educació especial (USEE) al districte de l'Eixample, curs 2014-2015

4 centres d'educació infantil i primària  
2 centres d'educació secundària

### Unitats d'escolarització compartida (UEC), curs 2014-2015

Les UEC no tenen un àmbit d'escolarització territorial, sinó que l'escolarització en una UEC vindrà determinada per les necessitats i les característiques de l'alumnat; per tant, poden atendre alumnes de la resta de districtes de la ciutat. Al districte de l'Eixample hi ha dues UEC.

### Alumnat del districte de l'Eixample

#### Total de centres públics, concertats i privats no concertats

	Curs 2014-2015 Barcelona	Curs 2014-2015 Eixample	% sobre Barcelona
Educació infantil (3-6 anys)	41.003	5.369	13,1 %
Educació primària (6-12 anys)	81.719	11.297	13,8 %
Educació secundària obligatòria (12-16 anys)	53.512	7.348	13,7 %
Total ensenyaments bàsics (3-16 anys)	176.234	24.014	13,6 %
Batxillerat	22.120	4.153	18,7 %

## Dades de l'entorn escolar

---

El nombre d'**ajuts de menjadors** atorgats al districte en la convocatòria del curs 2014-2015 és de 1.939, i el de Barcelona, de 19.703, que representa el 9,8 % del total d'ajuts de la ciutat.

El percentatge d'alumnes en **centres amb una complexitat alta o màxima**<sup>2</sup> sobre el total d'alumnes del districte és del 8 % per als centres de primària públics i concertats, una xifra que representa el 6,8 % sobre el total d'alumnes de Barcelona.

Pel que fa al percentatge de l'**alumnat estranger** a l'Eixample, el curs 2013-2014 va ser del 10,5 %, relativament per sota de la mitjana de Barcelona, que es va situar en el 12,0 %. Per donar resposta a l'arribada d'alumnat nouvingut als centres educatius, una de les mesures organitzatives que s'implementen són les aules d'acollida. Els centres educatius que tenen **aules d'acollida** al districte de l'Eixample són 7 escoles, 3 instituts i 5 centres concertats.

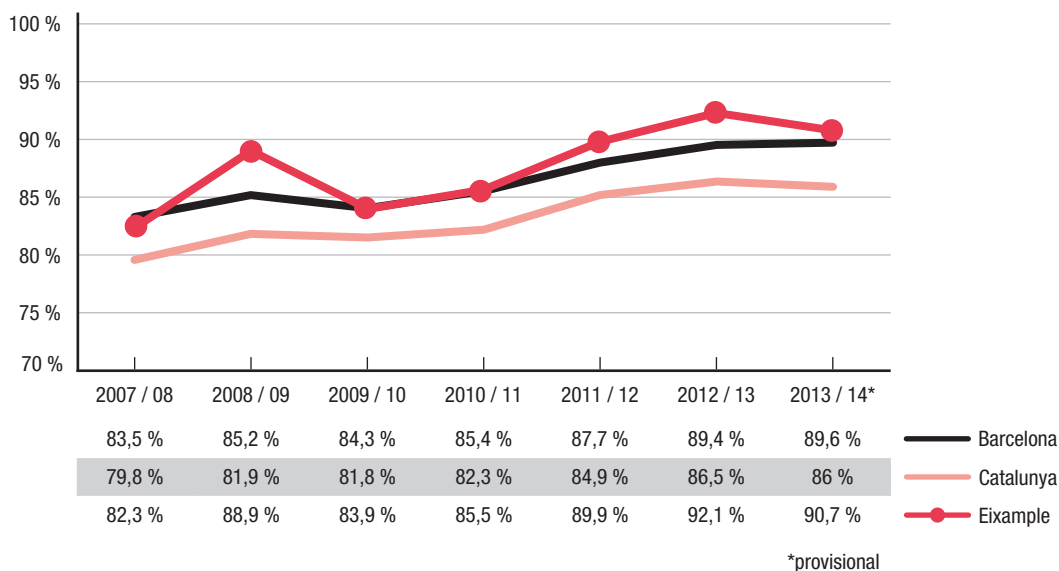
---

<sup>2</sup> Els índexs de complexitat es defineixen pels paràmetres següents: mínim, baix, normal, alt i màxim. Les dades corresponen a l'alumnat que va estudiar ensenyaments obligatoris el curs 2013-2014 en funció dels indicadors de context següents: nivell d'instrucció dels pares o tutors, qualificació professional dels llocs de treball dels pares o tutors, nombre de pares o tutors d'alumnes perceptors de la renda mínima d'inserció, percentatge de pares o tutors en situació d'atur, percentatge d'alumnes amb necessitats educatives específiques i percentatge d'alumnes nouvinguts.

## Dades de l'èxit escolar

### Taxa de graduació a 4t d'ESO

#### Percentatge general d'alumnes graduats sobre avaluats de 4t d'ESO



S'observa un important augment del percentatge d'alumnes de 4t d'ESO que es graduen els últims cursos. A la ciutat de Barcelona, el percentatge se situa al 89,6 %. Al districte de l'Eixample, amb un percentatge més alt, del 90,7 %, els resultats han millorat en comparació amb els graduats de la resta de Catalunya, 86 %, i també en comparació amb el 85 % que el pla a favor de l'èxit escolar del Departament d'Ensenyament estableix que s'ha d'aconseguir l'any 2018.

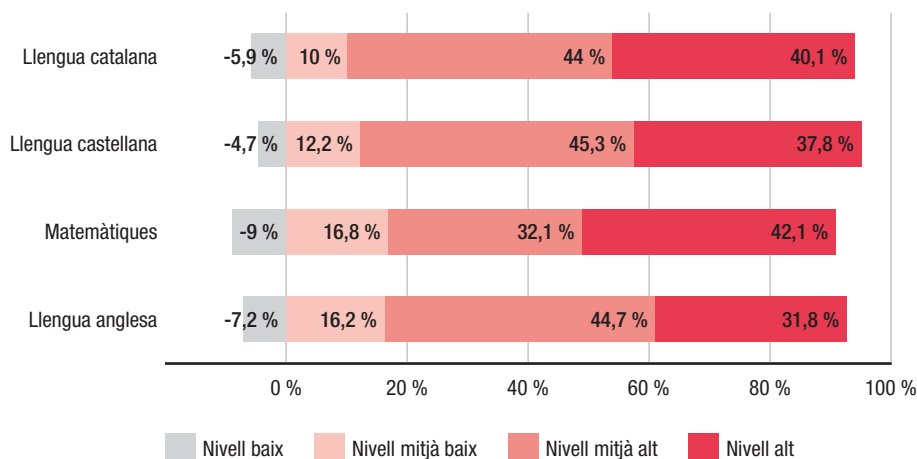
Cal destacar que als instituts del districte de l'Eixample, els darrers set cursos el nombre de graduats ha millorat en 10,6 punts percentuals.

Així mateix, cal assenyalar la tasca que desenvolupen els centres de formació d'adults per tal que els joves puguin aconseguir el graduat en educació secundària. Durant el curs 2013-2014, es van graduar 87 joves, majoritàriament entre 18 i 24 anys, que suposen un percentatge del 74 % sobre els avaluats.

## Resultats de les proves de competències bàsiques de 4t d'ESO, al districte de l'Eixample

Percentatge de superació per matèries

### Resultats de les proves de competències bàsiques a 4t d'ESO a l'Eixample, curs 2013 - 2014



El Pla per a la reducció del fracàs escolar a Catalunya marca com a objectiu a assolir el 2018 que el percentatge d'alumnes amb **baix rendiment** sigui menor del 15 % en els resultats de les proves de 4t d'ESO. S'observa que al districte de l'Eixample aquest objectiu s'assoleix a totes les assignatures.

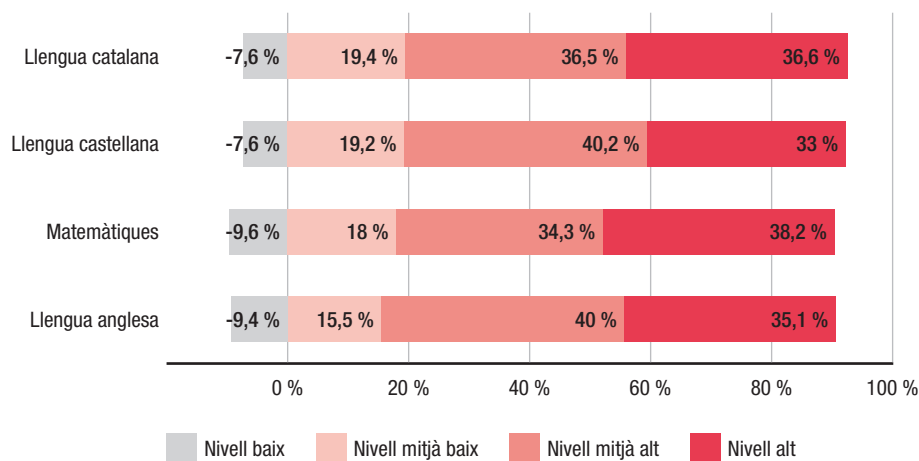
Pel que fa a l'objectiu del pla esmentat que un mínim del 30 % dels alumnes obtinguin un **alt rendiment** en els resultats de les proves de 4t d'ESO, a l'Eixample s'aconsegueix també a totes les assignatures, amb una millora important.

Cal destacar que l'evolució dels últims cursos al districte de l'Eixample mostra una millora dels resultats de les proves de competències bàsiques en totes les matèries.

## Resultats de les proves de competències bàsiques de 6è de primària, al districte de l'Eixample

Percentatge de superació per matèries

### Resultats de les proves de competències bàsiques a 6è de primària, curs 2013 - 2014



*El Pla per a la reducció del fracàs escolar a Catalunya marca com a objectiu a assolir el 2018 que el percentatge d'alumnes amb **baix rendiment** sigui menor del 15 % en els resultats de les proves de 6è de primària. S'observa que al districte de l'Eixample aquest objectiu s'assoleix a totes les assignatures.*

*Pel que fa a l'objectiu del pla esmentat que un mínim del 40 % dels alumnes obtinguin un **alt rendiment** en els resultats de les proves de 6è de primària, al districte de l'Eixample, tot i que no s'arriba a aquest mínim en cap de les assignatures avaluades a la prova, les xifres s'acosten molt en totes les matèries.*

*Cal destacar que l'evolució dels darrers cursos al districte de l'Eixample mostra una millora important dels resultats de les proves de competències bàsiques, sobretot en castellà i anglès.*

## Actuacions per a la millora de l'èxit escolar i la seva concreció als centres educatius del districte de l'Eixample

En primer lloc, presentarem les actuacions que es duen a terme als centres educatius de l'Eixample amb relació a l'èxit escolar. Aquestes actuacions són fruit d'iniciatives del Consorci d'Educació, de la Inspecció d'educació i de l'Ajuntament de Barcelona a través del districte i de l'IMEB. Presenten diversos graus d'execució, respectant les diferents necessitats de cada territori i de cada centre educatiu.

Aquest conjunt d'actuacions tenen relació amb la feina diària i el treball que duen a terme els centres educatius i el seu professorat. Es tracta d'un factor absolutament rellevant, perquè és sobre aquesta base que s'aconsegueix que els alumnes tinguin bons resultats. Els professionals que treballen en l'ensenyament –mestres, professors, direccions, etc.– són els principals protagonistes de l'acció educativa i els que, amb el seu compromís i dedicació, promouen l'èxit escolar. Uns professionals que tenen capacitats i habilitats, també, per treballar en equip i en interacció amb la resta d'agents del territori. El pla ha de ser, des d'aquest punt de vista, una eina més que ajudi els professionals en l'assoliment de resultats.

D'acord amb aquesta realitat, s'han prioritzat unes actuacions per al període 2014-2016 que es detallen en aquest document.

## Actuacions de suport i assessorament per a la millora del projecte educatiu dels centres

- El **Suport Escolar Personalitzat (SEP)** aplega un conjunt d'actuacions que es duen a terme a l'educació infantil i primària per assolir l'èxit escolar de tots els alumnes, amb la finalitat de contribuir a donar resposta a les necessitats individuals d'aprenentatge de cada nen i nena.

Els centres educatius d'educació primària, mitjançant una proposta pedagògica relativa a aspectes organitzatius i metodològics, ofereixen un suport individual o en petit grup a aquells alumnes que el necessiten. Aquest reforç ha d'aconseguir que tots els alumnes desenvolupin al màxim els seus aprenentatges bàsics i formatius. Es tracta d'un reforç flexible, temporal i preventiu que vol atendre els diversos ritmes d'aprenentatge dels alumnes.

- Impulsar l'**acció tutorial** als ensenyaments obligatoris i postobligatoris, donant suport amb informació i formació a professors, alumnes i famílies sobre l'**orientació acadèmica**.

Suport a la formació i l'assessorament en orientació amb l'objectiu de planificar i dissenyar un pla de millora que doni cobertura al desplegament i la professionalització des d'una visió d'equip d'orientació i de tutoria.

### Les prioritats del districte al llarg del període 2014-2016 són les següents:

- Impulsar la creació del servei d'orientació en el marc dels centres de formació de persones adultes (CFA), com a centre referent d'orientació i assessorament per a joves i adults en els seus itineraris formatius i professionals.

- Implementar el programa la **Maleta de les Famílies**, en fase experimental, als instituts públics del districte. Aquest programa vol acompanyar i assessorar les famílies dels alumnes de 4t d'ESO amb dificultats per graduar-se i millorar el seu procés d'acompanyament en la tria de l'itinerari educatiu i professional.
- Donar suport a l'elaboració de **plans d'atenció a la diversitat** dels centres educatius i consolidar l'oferta dels tallers per a la diversificació curricular per a l'alumnat d'ESO.

L'oferta dels tallers per a la **diversificació curricular per a l'alumnat d'ESO (Èxit-2)** s'organitza en tres modalitats: tallers en contextos de ciutat (TMB, circ, arqueologia, etc.), tallers dins els centres (cinema, còmic, robòtica, etc.) i tallers d'oficis (reparació de bicicletes, drassanes, perruqueria, etc.).

- Donar suport a projectes que generin cohesió social entre comunitats educatives, per tal de coordinar actuacions conjuntes i d'interès per a tothom. Les prioritats del districte per al període 2014-2016 són les següents:
  - Promoure el treball en xarxa entre centres educatius de l'Esquerra i la Dreta de l'Eixample, amb l'objectiu d'identificar projectes i metodologies que afavoreixin l'aprenentatge i garanteixin la continuïtat de l'itinerari pedagògic entre primària i secundària.
  - Impulsar accions entre centres per afavorir la transferència de metodologies que millorin l'èxit educatiu i ajudin a posar en valor projectes dels centres del territori.

## Àmbit artístic i cultural

L'educació artística pot esdevenir un bon motor d'aprenentatge per als centres educatius i el seu alumnat. Desenvolupar aquestes accions contribueix a incrementar resultats d'excel·lència. Des del Consorci d'Educació de Barcelona es busquen lligams amb altres institucions i administracions per tal d'oferir un complement de les activitats artístiques dels centres, mitjançant actuacions diferents, amb programes vinculats a l'art.

- El programa **Creadors en RESIDÈNCIA** als instituts de la ciutat posa en contacte l'art contemporani amb els estudiants de secundària generant noves formes i contextos de creació. Cada creador concep un projecte artístic propi que desenvoluparà amb un grup d'alumnes d'ESO i amb la implicació de tota la comunitat educativa.

### Al llarg del període 2014-2016, les prioritats del districte de l'Eixample en l'àmbit artístic i cultural són les següents:

- Continuar treballant de forma transversal temes de caire artístic i pedagògic a través del **projecte CreART**. Es tracta d'un programa comunitari, educatiu i artístic adreçat a les escoles del barri de Fort Pienc conjuntament amb el Centre Cívic Fort Pienc.
- Continuar treballant amb les escoles de la Dreta de l'Eixample i de la resta del districte a través del projecte **Finestres de la Memòria**, impulsat des de la Casa Elizalde per a la participació i la dinamització social. És un projecte amb una important vocació educativa i de treball amb els centres escolars.



- Consolidar la **Mostra d'Art Jove** a través del projecte Eix Jove, que recull treballs relacionats amb les arts plàstiques, la fotografia i altres expressions artístiques d'alumnat d'educació secundària.
- Continuar impulsant l'activitat de dinamització **Les escoles de l'Eixample anem al Conservatori**, amb l'objectiu de facilitar la comprensió dels conceptes bàsics de la cultura musical per a cicles d'educació infantil i primària dels centres del districte.
- **Teatre a Secundària** aprofita la transversalitat del teatre perquè els joves estudiants de secundària puguin treballar i millorar el nivell de comunicació oral, el sentit de la responsabilitat i el treball en grup i relacional, i perquè amplii els seus coneixements de literatura.
- Programa **Tot Dansa**, adreçat a l'alumnat de secundària per facilitar als joves l'experimentació i el coneixement del seu cos a través de les darreres tendències en dansa contemporània. És un programa impulsat en col·laboració amb l'Escola Superior de Dansa de l'Institut del Teatre i el Mercat de les Flors.

## Àmbit lingüístic

- Avançar cap un **model plurilingüe** mitjançant actuacions dirigides a l'alumnat de primària, ESO, FP i batxillerat, i continuar incentivant la millora de la lectura per mitjà del desenvolupament dels plans d'Impuls de la Lectura i el programa d'Aprenentatge Inicial de la Lectura (AIL). En alguns casos i de forma complementària, els plans d'Impuls de la Lectura es duen a terme, també, en col·laboració amb el programa Èxit, mitjançant la incorporació de la pràctica de la lectura en el reforç escolar.

Així mateix, impulsar l'**aprenentatge de llengües estrangeres** amb assessorament als centres a través del Pla Integral de Llengües Estrangeres (PILE), l'experimentació amb nous materials i models amb el Grup d'Experimentació per al Plurilingüisme (GEP), i auxiliars de conversa i voluntaris lingüístics.

- Impulsar i consolidar el funcionament de les biblioteques escolars com a eina bàsica i habitual d'aprenentatge i coneixement, obertes a tota la comunitat educativa a través del **programa de biblioteca escolar PuntEdu** i la **xarxa de biblioteques escolars de la ciutat de Barcelona**.
- Impulsar la continuïtat del projecte **Debat i aprèn**, adreçat a l'alumnat de batxillerat, mitjançant tallers d'oratòria a cada centre tutelats per professors d'aquests cursos. El projecte acaba amb una pràctica de cloenda que se celebra en un lloc emblemàtic de la ciutat i en la qual intervenen tots els alumnes dels centres participants.

Durant aquest curs s'ha iniciat al districte la **Lliga de Debats a l'Eixample**, amb l'objectiu d'avançar i explorar fórmules relacionades amb les competències

d'oratori, el foment de l'hàbit de la lectura, aprendre a respectar les opinions dels altres i millorar la capacitat de reflexió.

- Continuar donant suport al **cicle d'activitats de dinamització d'expressió oral i escrita**. *El gran llibre secret de les adreces* i *Els contes a poqueta llum* fomenten la comunicació escrita i oral en educació primària, i el cicle De boca a orella, en educació secundària, pretén redescobrir el plaer d'escoltar contes i conèixer els diferents gèneres orals i la diversitat d'estils.
- Les **biblioteques públiques** a Barcelona fomenten la lectura i faciliten l'accés lliure a la informació i al coneixement. Organitzen activitats adaptades als diferents nivells educatius i formatius, i ofereixen als centres dels districtes el servei de visites escolars guiades, d'iniciació i de recerca, com la millor manera de conèixer com funcionen les biblioteques i com es poden utilitzar els seus recursos.

Els continguts i els objectius de cada activitat es concreten d'acord amb l'etapa educativa i les necessitats del centre. A més, es fa un èmfasi especial en la formació en l'ús dels recursos digitals i en la promoció de la lectura, i es dona suport a la tasca dinamitzadora del centre per crear hàbits lectors des de les primeres edats.

## Àmbit de les noves tecnologies

- Consolidar el **projecte TAC** per a l'impuls de la integració de les eines i recursos digitals en la pràctica docent, amb la finalitat de generar iniciatives innovadores i estimular l'arrelament de les TAC en les activitats d'ensenyament-aprenentatge dels centres.  
El projecte TAC inclou diversos programes: bones pràctiques TIC, robòtica, tauletes, projecte Núvol, projecte GINYS i altres activitats com ara BCN Aula Mòbil, tallers i seminaris de formació.
- Impulsar les **TIC de competències digitals** adreçades al professorat dels equips directius dels centres educatius de secundària, per liderar projectes tecnopedagògics d'innovació educativa en aquests centres i posar en marxa estratègies adreçades a una incorporació eficient de les TIC a l'aula.

## Àmbit científic i de recerca

Impulsar projectes per despertar l'interès de l'alumnat per la ciència:

- Amb l'objectiu de potenciar, coordinar i difondre les iniciatives que es duen a terme a la ciutat pel que fa a la recerca en batxillerat, s'organitza la **Mostra de Recerca Jove** com a cloenda de les mostres i fòrums del districte organitzats pels centres de recursos pedagògics de la ciutat. Durant el curs 2013-2014, tots els instituts i una part dels centres concertats van participar en la Mostra de Recerca Jove de Barcelona.
- Iniciar el programa pilot **Science, Technology, Engineering and Maths (STEM)**, que té com a objectiu despertar l'interès per la ciència de l'alumnat de secundària obligatòria.
- El programa **Petits Talents Científics** fomenta la indagació i la descoberta en l'aprenentatge de les ciències de l'alumnat de 2n cicle d'educació infantil i d'educació primària. L'objectiu és proporcionar als centres educatius recursos i orientacions pedagògiques per tal que puguin desenvolupar la pràctica experimental i la recerca.
- Impulsar l'interès per la ciència mitjançant un programa d'activitats que es duu a terme a les instal·lacions de centres de recerca, universitats i empreses que ofereix diverses propostes de coneixement en directe dels processos reals que duen a terme els investigadors en els seus treballs de recerca. **Programa Escolab**, adreçat a alumnat d'ESO, cicles formatius i batxillerat.

## Àmbit de ciutadania

- Impulsar el **servei comunitari** per a alumnes de 3r i 4t d'ESO amb la finalitat de garantir que els estudiants –al llarg de la trajectòria escolar– experimentin i protagonitzin accions de compromís cívic, aprenguin en l'exercici actiu de la ciutadania i practiquin els seus coneixements i capacitats al servei de la comunitat. Actualment, el projecte es troba en un moment inicial al districte de l'Eixample, i es preveu per a aquest curs una ampliació dels centres i les entitats participants.
- Facilitar la implicació dels centres educatius en el projecte **Escoles + Sostenibles**, per tal d'imaginar i construir un món millor i més sostenible, començant per la intervenció en l'entorn més immediat. A l'Eixample hi ha un gran nombre de centres públics i concertats sostenibles.
- Participació en l'**Audiència pública a nois i noies de Barcelona**. Alumnes de 6è de primària fins a batxillerat elaboren propostes per a la millora de la ciutat adreçades a ells mateixos, a la ciutadania i al Consistori.

## Àmbit esportiu

- L'organització de **programes esportius** de suport al currículum d'educació física a les escoles d'infantil, primària i secundària es desenvolupa normalment amb una formació al llarg de tot el curs que permet als nens i nenes adquirir valors com ara el treball en equip, l'esforç o la superació que contribueixen al creixement personal i al foment de la convivència. Totes aquestes activitats –Triatló, Biatló, Dansa ara, Flic Flac Circ, Ja nedo, etc.– inclouen una sessió específica a diferents espais de la ciutat en què posen en pràctica el treball previ fet als centres.

## Àmbit de la salut

---

- En el marc del programa **Salut i Escola**, els mateixos docents, amb el suport de mòduls estructurats i material didàctic concret, imparteixen programes educatius de prevenció de la salut a les escoles. Així mateix, s'ofereix assessorament i formació específica per als docents. Es tracta de programes de prevenció del consum d'alcohol, tabac i altres drogues (PASE.bcn, Classe sense fum, Sobre canyes i petes), d'educació sexual (Parlem-ne; no et tallis!) i d'alimentació i activitat física (Canvis).

### Les prioritats del districte en l'àmbit de la salut al llarg del període 2014-2016 són les següents:

- Impulsar la implementació dels programes **Creixem sans i Creixem més sans** per tal de millorar els hàbits relacionats amb l'alimentació i la nutrició, l'activitat física i el descans.
- Impulsar l'estratègia **Fem salut!**, per la qual els centres educatius poden dur a terme un procés participatiu en què el professorat, les famílies i l'alumnat acorden i desenvolupen accions per tal d'aconseguir un entorn saludable i dotat de mesures preventives.

## Actuacions per a la reducció de l'abandonament prematur i la prevenció de l'absentisme

---

- Desenvolupar actuacions específiques al districte per reduir l'**abandonament prematur** dels alumnes tant d'estudis obligatoris com postobligatoris.

Les actuacions del **Servei d'Orientació – Pla Jove Eixample** afavoreixen els processos de transició dels joves que acaben l'ESO i necessiten suport per establir un itinerari que els permeti assolir la qualificació necessària per continuar la seva formació o per accedir al món laboral.

Durant el curs 2013-2014, 162 joves de l'Eixample van participar en el programa Pla Jove. D'aquests, 92 han acabat aquest curs l'acció de seguiment per part del pla. El 73,91 % d'aquests alumnes s'ha reintegrat en el sistema educatiu, l'1,09 % continua el seu itinerari amb una formació no reglada, professionalitzadora i per a l'ocupació, i el 7,61 % han accedit al món laboral.

- Donar suport a l'**orientació educativa** que desenvolupen els centres educatius als ensenyaments obligatoris i postobligatoris, especialment amb informació i formació a professors, alumnes i famílies sobre l'orientació acadèmica i professional, amb l'objectiu que cada centre defineixi el seu propi pla d'orientació.

**Al llarg del període 2014-2016, les prioritats del districte per a la reducció de l'abandonament prematur i la prevenció de l'absentisme són les següents:**

- Impulsar la creació, tal com ja hem esmentat, del Servei d'Orientació – Pla Jove Eixample en col·laboració amb els centres de formació d'adults del districte, com a centres referents d'orientació i assessorament per a joves i adults en els seus itineraris formatius i professionals.
  - A través de la Comissió de Tractament de l'Absentisme i l'Abandonament Prematur, fer l'anàlisi de l'itinerari dels alumnes nascuts l'any 1998 que han acabat 4t d'ESO.
  - Fer el seguiment i acompanyament de l'alumnat que ha acabat 4t d'ESO i no l'acredita, i d'aquells que han continuat el seu itinerari als cicles formatius o al batxillerat i tenen risc d'abandonament prematur, aprofitant les opcions que actualment ofereixen el mateix sistema educatiu i la formació contínua.
- Fer el seguiment de l'**absentisme escolar** i dels alumnes amb un risc important d'abandonament prematur per reduir, tant com sigui possible, el contingut d'alumnes afectats.

Les dades sobre l'evolució de l'absentisme a l'Eixample per al curs 2013-2014, recollides per la Comissió de Tractament de l'Absentisme del districte, són del 0,14 %, molt per sota del percentatge de Barcelona (0,47 %).

Tot i que en el cas del districte de l'Eixample les dades globals d'absentisme són inferiors a la mitjana de la ciutat, cal destacar que el percentatge d'ab-

sentisme ha augmentat molt lleugerament el darrer curs, sobretot a l'etapa d'educació secundària.

- Els **programes de formació i inserció (PFI)** es configuren com a cursos formatius que han de permetre als joves que han abandonat l'ESO, i que no s'han graduat, reincorporar-se al sistema educatiu per prosseguir els estudis de formació professional. Han de facilitar també l'aprenentatge imprescindible per accedir al mercat de treball amb millors possibilitats d'obtenir una ocupació qualificada i duradora.

Al districte de l'Eixample, l'oferta de PFI es desenvolupa a diversos centres del territori, amb cinc perfils professionals diferents.

ÀMBITS DE MILLORA DE L'ÈXIT ESCOLAR	ACTUACIONS I PROGRAMES	Escoles	Instituts	Centres concertats
<b>Suport i acompanyament als centres</b>	Orientació educativa la Maleta de les Famílies	-	4	-
	Diversificació curricular	-	2	-
<b>Àmbit artístic i cultural</b>	Creadors en RESIDÈNCIA	-	1	-
	Projecte CreART	3	-	2
	Finestres de la Memòria	2	1	2
	Mostra de Recerca Jove	-	3	2
	Les escoles de l'Eixample anem al Conservatori	9	-	2
	Teatre a Secundària	-	1	-
	Tot Dansa	-	1	-
<b>Àmbit lingüístic</b>	Grup d'Experimentació per al Plurilingüisme (GEP)	-	-	1
	Impuls de la Lectura	1	2	4
	Aprentatge Inicial de la Lectura (AIL)	1	-	-
	Pla Integral de Llengües Estrangeres (PILE)	1	-	2
	Auxiliars de conversa - Voluntaris lingüístics	-	1	-
	Debat i aprèn	-	1	1
	Lliga de Debats a l'Eixample	-	2	2
	Biblioteca PuntEdu i xarxa de biblioteques escolars	5	1	-
<b>Àmbit de les noves tecnologies</b>	Dinamització de l'expressió oral i escrita	12	3	-
	Impuls TIC a Barcelona	2	-	-
	Ultracamp	1	2	5
	Infantium	-	-	1
	mLearning Barcelona	-	1	1
<b>Àmbit científic i de recerca</b>	Altres projectes i actuacions TAC	10	1	-
	Mostra de Recerca Jove	-	4	4
	STEM	-	1	-
	Programa Escolab	-	3	6
	Petits Talents Científics	1	-	1
<b>Àmbit de ciutadania</b>	Servei comunitari	-	1	-
	Escoles + Sostenibles	10	2	16
	Audiència pública de la ciutat - Audiència jove del districte	-	1	1
<b>Àmbit esportiu</b>	Biatló / Triatló	9 / -	- / 1	5 / 4
	Ja nedo	11	-	1
	Dansa ara	7	-	4
	Flic Flac Circ	1	-	-
<b>Àmbit de salut</b>	PASE.bcn	-	2	8
	Canvis	-	2	7
	Sobre canyes i petes	-	2	8
	Parlem-ne; no et tallis!	-	1	5
	Fem salut!	-	-	1
<b>Reducció de l'abandonament prematur i prevenció de l'absentisme</b>	Pla Jove	-	4	25
	Programes de formació i inserció (PFI)	-	2	-

## Actuacions de l'entorn educatiu i la seva concreció al districte de l'Eixample

A més a més del treball que es desenvolupa en l'àmbit escolar, volem donar també un paper rellevant a les actuacions educatives de l'entorn escolar. Seguint la línia dels plans educatius d'entorn, aquestes actuacions són un instrument per donar una resposta integrada a les necessitats educatives, coordinant i dinamitzant l'acció educativa en els diferents àmbits de la vida dels infants i joves a partir de les iniciatives i agents del territori.

En aquest sentit, en aquest pla d'educació volem destacar les prioritats que el Consorci d'Educació i l'Ajuntament de Barcelona, a través del districte i de l'IMEB, es plantegen en l'àmbit del reforç escolar, dels projectes de relació escola-territori, de les actuacions de suport a les famílies i de les actuacions de l'àmbit esportiu.

### Àmbit de reforç escolar

- Donar continuïtat als programes de suport als centres per a la millora de les competències de l'alumnat amb programes de reforç escolar fora de l'horari lectiu, com ara el programa **Èxit-1** de reforç escolar i la **Repesca d'Estiu**.

Durant el curs 2014-2015, a l'Eixample, diferents escoles i instituts participaran en el programa Èxit-1, que vol millorar els aprenentatges bàsics i acompanyar l'alumnat en el pas de l'educació primària a

l'educació secundària. Aquest programa ofereix activitats de reforç escolar als alumnes que necessiten més dedicació i acompanyament a l'hora de fer els deures.

Així mateix, a l'Eixample, una gran part dels instituts i un centre concertat han participat en el programa Repesca d'Estiu 2014, que ofereix suport durant l'estiu a l'alumnat de 1r a 4t d'ESO amb dues o més assignatures suspeses al juny, per tal d'afrontar amb èxit els exàmens de recuperació de setembre. D'aquests alumnes, aproximadament una tercera part han fet també activitats esportives complementàries de l'estudi.

**Al llarg del període 2014-2016, les prioritats al districte de l'Eixample són les següents:**

- Analitzar, coordinar i optimitzar l'oferta i la demanda de **recursos de reforç escolar** per a cada una de les zones del districte i unificar els criteris de qualitat de les activitats amb l'objectiu de millorar les competències bàsiques de l'alumnat.
- Programa d'**immersió lingüística en anglès**, com a prova pilot al districte de l'Eixample, adreçat a alumnes de 5è i 6è de primària i 1r i 2n d'ESO. En el marc metodològic del casal d'estiu, es fa una immersió des de la llengua i la cultura angleses amb joves nadius que organitzen un seguit d'activitats la llengua vehicular de les quals és l'anglès.
- Actuacions per incentivar la millora de la lectura amb el programa de **suport a la lectura**, que es desenvolupa fora de l'horari lectiu i que té com a objectiu ajudar a millorar la comprensió lectora, el gust per la lectura i el desenvolupament de l'hàbit lector com a eines bàsiques per afavorir el co-neixement i l'èxit escolar. Al districte, hi participen

un gran nombre d'escoles i centres concertats. Aquest curs, el programa s'ha ampliat a centres de la Dreta de l'Eixample.

## Projectes de relació escola-territori

- Continuitat i seguiment del **programa Camí Escolar – Espai Amic** com a acció educativa que permet abordar l'educació per a la mobilitat i la convivència d'una manera participativa i innovadora al voltant de cada centre escolar, per tal d'afavorir la relació entre l'escola, el barri i la ciutat. Al districte de l'Eixample, hi ha un gran nombre de centres que tenen camins escolars.
- Realitzar activitats de dinamització educativa de tipus esportiu, cultural i artístic. Els **patis escolars oberts al barri**, com a espai d'ús públic per a famílies, infants i adolescents fora de l'horari escolar, en caps de setmana i períodes de vacances escolars. Aquestes activitats són gratuïtes, obertes i compatibles amb el joc lliure.
- **Treball compartit** del districte de l'Eixample i l'Escola Massana – Centre d'Art i Disseny per a la millora de l'espai públic des del marc de la metodologia aprenentatge-servei, en el qual els participants es formen alhora que treballen sobre necessitats reals de l'entorn amb l'objectiu de millorar-lo. Projecte vinculat al programa de patis escolars oberts al barri en què es fa una intervenció de pintura mural.
- El programa **El comerç i les escoles** s'adreça a centres d'educació infantil, primària i secundària, i pretén fer palesa la importància del comerç com a element vertebrador dels barris de la ciutat mostrant-ne la diversitat cultural. També vol promoure el consum crític, actiu i responsable entre l'alumnat.

## Àmbit de famílies

- Donar continuïtat als **programes de suport educatiu a les famílies**, com a agents educatius fonamentals, per mitjà de les AMPA, a fi d'acompanyar els pares i les mares en la contribució a l'èxit escolar dels seus fills i filles.

Aquesta iniciativa té com a objectiu promoure la implicació de les famílies establint continuïtats entre el context familiar i l'escolar per afavorir l'èxit escolar.

- Impulsar la participació en el **Programa comunitari d'habilitats parentals**, basat en una metodologia activa i grupal, adreçat a mares i pares de fills entre 2 i 17 anys, i que pretén millorar les seves competències de criança i les seves habilitats, aconseguir que s'impliquin eficaçment en la construcció d'una dinàmica familiar positiva i promoure el desenvolupament de models parentals adequats.



## Àmbit esportiu i de lleure

- **Pla Català de l'Esport**, com a programa pensat per incrementar la participació dels infants i joves en activitats físiques i esportives en horari no lectiu, al mateix centre educatiu i, al mateix temps, per aprofitar aquestes pràctiques per a la difusió i l'educació en valors i per a l'adquisició d'hàbits saludables.
- **Convivim esportivament**, amb l'objectiu de promoure la pràctica de l'esport i l'activitat física entre els infants i joves de diversos barris de la ciutat com a eina de foment de la inclusió social. L'accés a l'es-

port es fa a través d'escoles o entitats esportives del barri que acullin aquests alumnes, promovent així la creació d'una xarxa interactiva de cooperació entre el món educatiu i l'associatiu i esportiu que beneficiï tots dos col·lectius.

- **De marxa fent esport** és un programa dirigit a adolescents i joves (15-17 anys) que s'emmarca en un projecte global més ampli de prevenció de conductes de risc i promoció d'alternatives d'oci saludable (De marxa sense entrebancs). L'objectiu del programa és promoure hàbits saludables estimulant la pràctica de l'activitat física.

ÀMBITS DE L'ENTORN EDUCATIU	ACTUACIONS I PROGRAMES	Escoles	Instituts	Centres concertats
Reforç escolar	Programa Èxit-1	5	2	-
	Repesca d'Estiu	-	3	1
	Immersion lingüística en anglès	6	1	1
	Suport de la lectura	9	-	2
Relació escola-territori	Camins Escolars	8	-	2
	Patis escolars oberts al barri	4	1	-
	Treball compartit (Escola Massana)	2	1	-
	El comerç i les escoles	2	-	3
Families	Programa de suport educatiu a les families	4	1	1
	Programa comunitari d'habilitat parentals	1	-	-
Esportiu i de lleure	Pla Català de l'Esport	-	1	-
	Convivim esportivament	-	1	-
	De marxa fent esport	-	2	1

## Seguiment i avaluació del pla

---

Cada curs s'elaborarà una proposta d'actuacions concretes derivades de les necessitats i problemàtiques que es detectin i de les prioritats de les administracions implicades. La definició anual d'accions perme-  
trà adequar cada any la intervenció tant en l'educació formal com en la no formal. Aquesta adequació s'ha de fer amb la màxima coordinació dels agents implicats en la seva implementació.

Amb aquesta finalitat, es crearà un mecanisme de coordinació entre les dues administracions per tal de retre comptes tant al Consell de Districte com a les estructures de treball que les direccions dels centres del districte tinguin establertes.

## Annex I

### Llistat de centres educatius del districte

#### Centres públics

##### Escoles bressol i llars

EBM Barrufets .....	C. de la Marina, 354 interior
EBM Casa dels Nens .....	C. de Roger de Llúria, 132
EBM El Roure .....	C. del Comte d'Urgell, 145
EBM El Tren de Fort Pienc .....	Pl. del Fort Pienc, 5
EBM Els Tres Tombs .....	C. de Manso, 28 bis
EBM La Fassina .....	C. de Nàpols, 244
EBM L'Arbret de l'Eixample .....	Av. de Roma, 102-104
EBM Londres .....	C. de Londres, 56-58

##### Escoles

Escola Auró .....	C. de Mallorca, 106
Escola Carlit .....	C. de Roger de Flor, 162
Escola de la Concepció .....	C. del Bruc, 102
Escola dels Encants .....	C. dels Castillejos, 180-184
Escola Diputació .....	C. de la Diputació, 112
Escola Els Llorers .....	C. d'Aragó, 121
Escola Ferran Sunyer .....	C. de Viladomat, 2-8
Escola Fort Pienc .....	C. d'Alí Bei, 75
Escola Fructuós Gelabert .....	C. de Sardenya, 368
Escola Joan Miró .....	C. de la Diputació, 21
Escola Mallorca .....	C. de Londres, 64
Escola Ramon Llull .....	Av. Diagonal, 275
Escola Tabor .....	C. de Cartagena, 231

##### Instituts

Institut Ernest Lluch .....	C. de la Diputació, 15
Institut Escola del Treball .....	C. del Comte d'Urgell, 187
Institut Fort Pius .....	C. d'Ausiàs Marc, 78
Institut Jaume Balmes .....	C. de Pau Claris, 121
Institut Lluïsa Cura .....	Rda. de Sant Antoni, 19
Institut Poeta Maragall .....	C. de Provença, 187

##### Ensenyaments artístics i de música

EA La Industrial .....	C. del Comte d'Urgell, 187, edifici 21
Conservatori de Grau Mitjà de Música .....	C. del Bruc, 110-112
EMM Eixample .....	C. de Sardenya, 368-378

##### Formació de persones adultes

CFA Can Batlló .....	C. del Comte d'Urgell, 187, edifici 20
CFA Jacint Verdaguer .....	C. d'Entença, 155
CFA Palau de Mar .....	C. del Comte d'Urgell, 187, edifici 20
AFA Pere Calders .....	C. de Calàbria, 25

#### Centres privats concertats

##### Exclusius d'educació infantil

L'Esclop-Passeig .....	Pg. de Sant Joan, 29
Niu .....	C. de Roger de Llúria, 21
Xerric-Xerrac .....	C. de Roger de Flor, 168

##### Educació infantil i primària

Griselda .....	C. del Parlament, 30
Sagrat Cor .....	C. d'Aldana, 1
Sant Francesc d'Assís .....	Pl. de la Universitat, 2
Sant Josep Oriol .....	C. de Villarroel, 85

##### Exclusius d'educació primària

Maria Auxiliadora .....	C. de Sepúlveda, 67-71
-------------------------	------------------------

##### Educació infantil, primària i secundària

Dominiques de l'Ensenyament de Barcelona ..	C. de Mallorca, 349
Escolàpies Llúria-Barcelona .....	C. d'Aragó, 302
Inmaculada Concepció .....	C. de València, 252
IPSE .....	C. de Casanova, 175
IPSI .....	C. del Comte Borrell, 243
La Merced .....	C. de Provença, 283
Lestonnac .....	C. de Pau Claris, 131
Mare de Déu del Roser .....	C. del Consell de Cent, 214
Mare del Diví Pastor .....	C. de Bailèn, 38
Marillac .....	C. de Sicília, 249
Maristes La Immaculada .....	C. de València, 370
Mireia .....	C. d'Ausiàs Marc, 62
Sagrada Família .....	C. del Comte d'Urgell, 262

Sagrado Corazón ..... C. de Ribes, 65  
 Sagrat Cor-Diputació ..... C. de la Diputació, 326  
 Salesià de Sant Josep ..... C. de Rocafort, 42  
 Sant Miquel ..... C. de Rosselló, 175  
 Santa Anna-Eixample ..... C. de Bailèn, 51  
 Shalom ..... Rbla. de Catalunya, 83  
 Urgell ..... C. del Comte d'Urgell, 133  
 Vedruna Immaculada ..... C. del Dos de Maig, 251

### **Educació primària i secundària**

Casp – Sagrat Cor de Jesús ..... C. de Casp, 25

### **Exclusius d'educació secundària**

AF Centre d'Estudis ..... C. de Fontanella, 19  
 CEIR – Arco Aragó ..... C. d'Aragó, 135  
 CEIR – Arco Villarroel ..... C. de Villarroel, 5  
 Escola Pia de Nostra Senyora ..... C. de la Diputació, 277  
 López Vicuña ..... C. del Consell de Cent, 397  
 Prat ..... C. de Roger de Llúria, 97

### **Educació especial**

Fàsia-Eixample ..... Ptge. de Domingo, 3

## **Centres privats**

### **Exclusius d'educació infantil**

Àgora ..... C. d'Entença, 59  
 Apolo X ..... Av. del Paral·lel, 110  
 LLIPR Babet ..... C. d'Aragó, 116  
 LLIPR Bambi Roig ..... C. de Tamarit, 191  
 Betlem ..... Av. de Mistral, 20  
 LLIPR Bon-Sol ..... C. d'Aribau, 175, baixos  
 LLIPR Canigó ..... C. de la Diputació, 412  
 LLIPR Cel-Blau ..... C. del Consell de Cent, 203  
 Daysi ..... C. de València, 87-89  
 LLIPR Drac Màgic ..... C. del Consell de Cent, 435, baixos 1a  
 LLIPR El Cigronet ..... C. de Muntaner, 43  
 El Petit Rossinyol ..... C. de Viladomat, 86

El Timbalet ..... C. de Bailèn, 108, baixos i entresòl 2a  
 El Vaixell ..... C. de Calàbria, 91  
 Esclop ..... Pg. de Sant Joan, 31  
 LLIPR Grans Somnis ..... C. del Consell de Cent, 344  
 Hossanna ..... C. del Comte d'Urgell, 169  
 LLIPR I-Beth ..... C. d'Aragó, 47, baixos  
 La Baldufa ..... C. de Còrsega, 242  
 LLIPR Les Petites Marietes ..... C. del Rosselló, 34, baixos  
 LLIPR Ninets ..... C. de València, 218-220  
 LLIPR Ninu ..... C. d'Aribau, 154  
 Niu ..... C. de Roger de Llúria, 21  
 LLIPR Pam i Pipa ..... C. de Rocafort, 242  
 Pandy de Sant Marc ..... C. de Provença, 525  
 LLIPR Petit Sant Marc ..... C. del Bruc, 87  
 LLIPR Petit Virolai ..... Rbla. de Catalunya, 70  
 Petits ..... C. de València, 335  
 Pinocho ..... Av. de Sarrià, 29  
 Pins ..... C. d'Entença, 188  
 Rosetó ..... C. de Mallorca, 337  
 LLIPR Sant Agustí ..... C. de la Indústria, 93, baixos  
 LLIPR Sant Rafael ..... C. de Roger de Flor, 98  
 LLIPR Sol Solet ..... Gran Via de les Corts Catalanes, 741  
 Tic-Tac ..... C. del Comte d'Urgell, 67  
 LLIPR Tic-Tac Gran Via ..... Gran Via de les Corts Catalanes, 499  
 LLIPR Tramvia Blau ..... Gran Via de les Corts Catalanes, 515  
 LLIPR Viladomat ..... C. de Viladomat, 51-53  
 LLIPR Xiulet ..... C. d'Entença, 100

### **Educació infantil, primària i secundària**

Pérez Iborra ..... C. del Consell de Cent, 321

### **Exclusius d'educació secundària**

Amec ..... C. de Casp, 130  
 Cazcarra ..... C. del Comte Borrell, 230  
 Eixample Clínic ..... C. de Provença, 216 4t-1a  
 Eserp ..... C. de Girona, 24  
 Euroaula ..... C. d'Aragó, 208-210  
 FEDA Formació Empresarial  
 Dual Alemana ..... C. de Provença, 535 dreta, baixos

Formatic Barna ..... Pg. de Gràcia, 71 pral.  
 Francesc Pejoan ..... C. del Rosselló, 303  
 Granés ..... Ptge. de la Concepció, 15  
 Granja-Escola Sinaí ..... C. de la Indústria, 137-141  
 ITES-Ciape ..... C. de Bailèn, 34  
 Mediterrani ..... C. de Rocafort, 104  
 Miquel Griñó ..... C. de Tamarit, 151  
 Ramón y Cajal ..... C. del Rosselló, 303, planta baixa

### **Ensenyaments artístics i de música**

EM Accent ..... C. dels Castillejos, 265, baixos  
 EMD Artmusic ..... C. de Rocafort, 79  
 EM Aula de Música 7 ..... Av. Diagonal, 327 2n-1a  
 EM Casp ..... C. del Roger de Llúria, 19  
 EM de Barcelona ..... C. de Mallorca, 330  
 CSAD Eòlia ..... C. de Casp, 82-84  
 Escola Superior de Música  
 de Catalunya ..... C. de Padilla, 155, Edifici L'Auditori  
 ED Eulàlia Blasi ..... C. d'Alí Bei, 113 baixos  
 EM Luthier ..... C. de Balmes, 53, pral.

### **Formació de persones adultes**

Aites ..... Av. del Paral·lel, 158 bis  
 Gremial d'Electricitat i Fontaneria  
 de Barcelona ..... C. de Mallorca, 462  
 Prat, Centre d'Adults ..... C. de Roger de Llúria, 95-97  
 UNI-TEC ..... Rbla. de Catalunya, 8, 1r

### **Pla d'estudis estranger**

Collège Ferdinand  
 de Lesseps ..... Gran Via de les Corts Catalanes, 707  
 FEDA Formación Empresarial  
 Dual Alemana ..... C. de Provença, 533-535 dreta, baixos  
 Istituto Italiano Statale ..... Ptge. de Méndez Vigo, 5-8

## **Servei Educatiu de l'Eixample**

Centre de Recursos Pedagògics (CRP),  
 Equip d'Assessorament Psicopedagògic (EAP),  
 Equip d'Assessorament i Orientació en Llengua, Interculturalitat  
 i Cohesió Social (ELIC) ..... C. Mallorca, 219 4a planta

## Annex II

### Equipaments i recursos municipals en l'àmbit educatiu del districte

#### Biblioteques

Biblioteca Esquerra de l'Eixample,  
Agustí Centelles..... C. del Comte d'Urgell, 145-147  
Biblioteca Joan Miró ..... C. de Vilamarí, 61  
Biblioteca Sant Antoni –  
Joan Oliver ..... C. del Comte Borrell, 44-46  
Biblioteca Fort Pienc ..... C. de Ribes, 12-14  
Biblioteca Josep M. Ainaud de Lasarte ..... C. de Provença, 480  
Biblioteca Sofia Barat..... C. de Girona, 64-68

#### Casals infantils

Casal Infantil Sagrada Família..... C. de Provença, 480  
Casal Infantil Cotxeres Borrell ..... C. de Viladomat, 2-8  
Casal Infantil Fort Pienc ..... Pl. del Fort Pienc, 4-5  
Casal Infantil Urgell..... C. del Comte d'Urgell, 145-147

#### Centres cívics i altres equipaments

CC Cotxeres Borrell..... C. de Viladomat, 2  
CC Sagrada Família ..... C. de Provença, 480  
CC Teresa Pàmies ..... C. del Comte d'Urgell, 145  
CC La Casa Elizalde ..... C. de València, 302  
CC Casa Golferichs ..... Gran Via de les Corts Catalanes, 491  
CC Ateneu Fort Pienc ..... Pl. del Fort Pienc, 4

#### Ciberaules

Aula d'Informàtica CiberCaixa  
– Escola Bernat de Boil..... C. de Mollerussa, 1

#### Equipaments esportius

Centre Esportiu Municipal estació del Nord ..... C. de Nàpols, 42  
Complex Esportiu Municipal Fort Pienc ..... C. de la Marina, 111  
Centre Esportiu Municipal Joan Miró..... C. de la Diputació, 17  
Centre Esportiu Municipal Piscina Sant Jordi..... C. de París, 114  
Centre Esportiu Municipal  
Sagrada Família..... C. de Cartagena, 231  
Centre Esportiu Municipal  
Aiguajoc Borrell ..... C. del Comte Borrell, 21

#### Patis oberts

Institut Fort Pius..... C. d'Ausiàs Marc, 78  
Escola Ramon Llull ..... Av. Diagonal, 275  
Escola Ferran Sunyer ..... C. de Viladomat, 2-8  
Escola Carlit..... C. de Roger de Flor, 162  
Escola Mallorca ..... C. de Londres, 64

#### Punt d'Informació Juvenil (PIJ)

Oficina Jove de Calàbria ..... C. de Calàbria, 147

#### Punts Jove, Informa't i Participa (JIP)

IPSI..... C. del Comte Borrell, 243  
Salesians Sant Josep..... C. de Rocafort, 42  
Institut Poeta Maragall ..... C. de Provença, 187  
Institut Fort Pius..... C. d'Ausiàs Marc, 78  
Institut Ernest Lluch ..... C. de la Diputació, 15  
Escola Pia Nostra Senyora ..... C. de la Diputació, 277

Edita: Consorci d'Educació de Barcelona  
Disseny gràfic: Teo Perea

Edició: març 2015

DL: B 7693 2015

