

Consorci d'Educació de Barcelona

Memòria d'activitats 2010-2011










Índex de contingut

	pàg.
Presentació	5
Dades bàsiques del Consorci d'Educació de Barcelona	7
Actuacions realitzades	13
<hr/>	
1. Gestió de l'escolarització	13
2. Gestió de l'escolarització d'alumnat amb necessitats educatives especials	17
3. L'oferta educativa: planificació i programació	18
4. Formació professional	22
5. Legalització de documents acadèmics	25
<hr/>	
6. Plans d'autonomia de centres (PAC)	26
7. EduCat 1x1 i EduCat 2.0	28
8. Programa Èxit 1: reforç escolar en el pas de primària a secundària	29
9. Programa Èxit 2: diversificació curricular	31
10. Suport a la inclusió d'alumnat amb necessitats especials	34
11. Centres d'educació especial (CEE)	36
12. Pla Jove	38
13. Projecte de vida professional (ProVP)	40
14. Llengües estrangeres	43
15. Llengües d'origen de la nova ciutadania	46
16. Aules d'acollida	47
17. Salut i escola	48
18. Programes d'atenció a la comunitat educativa	50
19. Absentisme escolar	51
20. Educació ambiental	53
21. Biblioteca escolar	53
22. Programes europeus Comenius	54
23. Recerca, creativitat i cooperació	55
24. Prevenció i seguretat: circuit de resposta a les demandes d'intervenció de la comunitat educativa i el seu entorn	57
25. Monitors de sisena hora	58
26. Juntes de directors	59



27. Serveis educatius	60	 <p>SERVEIS EDUCATIUS, FORMACIÓ I DINAMITZACIÓ</p>
28. Formació permanent del professorat	63	
29. Formació per al professorat. Pla d'impuls de llengües estrangeres	65	
30. Formació en llengua i cohesió social (LIC)	65	
31. Formació en tècniques d'aprenentatge col·laboratiu (TAC)	67	
32. Formació per als equips directius	69	
33. Plans educatius d'entorn (PEE)	71	
34. IX Trobada de Corals d'Educació Infantil i Primària	71	
35. Jocs Florals	72	
36. Ús social de les instal·lacions dels centres públics	73	
37. Acollida matinal	75	 <p>AJUTS, SUBVENCIIONS I BEQUES</p>
38. Convivències per a l'alumnat amb necessitats educatives especials	76	
39. Escoles obertes	76	
40. Activitats extraescolars	77	
41. Ajuts de menjador	78	
42. Suport a l'alumnat amb malalties prolongades	79	
43. Noves construccions	80	 <p>OBRES, MANTENIMENT I MILLORA DELS CENTRES</p>
44. Manteniment i neteja dels centres	80	
45. Millores i inversions	81	
46. Pla d'escoles bressol	82	
47. Relacions institucionals	84	 <p>COMUNICACIÓ I RELACIONS INSTITUCIONALS</p>
48. Informes	84	
49. Col·laboració amb el Consell Escolar Municipal	85	
50. El web www.edubcn.cat	86	
51. El bloc "Fer escola a Barcelona"	89	
52. Atenció als usuaris	90	 <p>ORGANITZACIÓ I GESTIÓ DELS RECURSOS</p>
53. Gestió pressupostària: ingressos i despeses	92	
54. Gestió de personal	94	



Presentació

Us presentem la Memòria d'activitat 2010-2011 del Consorci d'Educació de Barcelona. En més de cinquanta fitxes, corresponents a les actuacions que podem considerar més rellevants, es resumeix la feina feta pel Consorci durant el curs passat.

Aquesta memòria inclou actuacions que han tingut resultats positius i altres que no s'han pogut completar durant el curs 2010-2011 i que seran objecte de treball en cursos successius. L'important, al nostre entendre, és l'orientació del conjunt de tota aquesta activitat.

Fer la memòria d'un curs significa fer-ne balanç, repassar la feina feta i plantejar els objectius per al curs següent. Caldrà, doncs, mantenir l'esforç per aconseguir el màxim èxit escolar aprofitant el suport escolar personalitzat. A grans trets, a més, haurem de continuar enfortint la formació professional com a aposta estratègica en la conjuntura de crisi econòmica que vivim. I així mateix, entre altres objectius, mantenir i aprofundir l'impuls a les llengües estrangeres, concretament l'anglès, i la digitalització a les aules.

La Memòria sovint us permetrà accedir a ampliar la informació mitjançant la pàgina web, un instrument de comunicació que hem perfeccionat per facilitar la informació als usuaris i les gestions als centres i el professorat.



Dades bàsiques del Consorci d'Educació de Barcelona

El Consorci d'Educació de Barcelona (d'ara endavant, el Consorci) és un organisme creat pel Govern de la Generalitat de Catalunya i l'Ajuntament de Barcelona per gestionar de manera conjunta l'educació a la ciutat de Barcelona. El Consorci és fruit de la Carta municipal que va ser aprovada el 1988 pel Parlament de Catalunya, per unanimitat de tots els grups polítics.

Govern compartit i gestió integrada per a la millora de l'educació

El Consorci té l'objectiu comú d'avançar cap a una gestió integrada de l'educació de la ciutat, sota els principis de proximitat i eficàcia, per millorar-ne els nivells d'excel·lència i d'equitat. Aposta per una escola inclusiva, que cerca la innovació i impulsa el treball en xarxa des de l'autonomia i l'optimització dels recursos públics.

El Consorci és l'interlocutor únic dels centres educatius públics i privats concertats de la ciutat i també és la finestra única per atendre les necessitats educatives de les famílies. Un dels grans objectius de la Carta municipal de Barcelona és reforçar l'autonomia de la ciutat al servei d'una administració més eficaç i propera a la ciutadania. El Consorci connecta amb la tradició educativa innovadora de la ciutat, alhora que aposta per una gestió pública més eficient.

El Consorci en xifres

ALUMNAT

ALUMNAT QUE CURSA ENSENYAMENTS DE RÈGIM GENERAL. CURS 2010-2011

	Curs 2011-2012		Curs 2010-2011
Escoles bressol i llars d'infants (0-3 anys)	18.249	+1866	16.383
Educació infantil (3-6 anys)	41.664	+490	41.174
Educació primària (6-12 anys)	79.599	+726	78.873
Educació secundària obligatòria (12-16 anys)	53.326	+633	52.693
Total ensenyaments bàsics (3-16 anys)	174.589	+1849	172.740
Batxillerat	21.920	+44	21.876
Formació professional de grau mitjà	10.728	+319	10.409
Total ensenyaments secundaris (16-18 anys)	32.648	+363	32.285
Formació professional de grau superior	16.766	+253	16.513
Educació especial	2.011	-2	2.013
Total Barcelona	244.263	+4329	239.934

Font del curs 2011-2012: dades provisionals de matrícula amb data 07/09/2011. Les dades dels centres privats no concertats corresponen al curs 2010-2011.

Font del curs 2010-2011: dades estadístiques del curs (abril 2011).

Les dades dels ensenyaments postobligatoris són encara incompletes, especialment pel que fa a la formació professional. Quan tots els centres hagin aportat les dades dels alumnes matriculats es podran obtenir les estadístiques definitives.

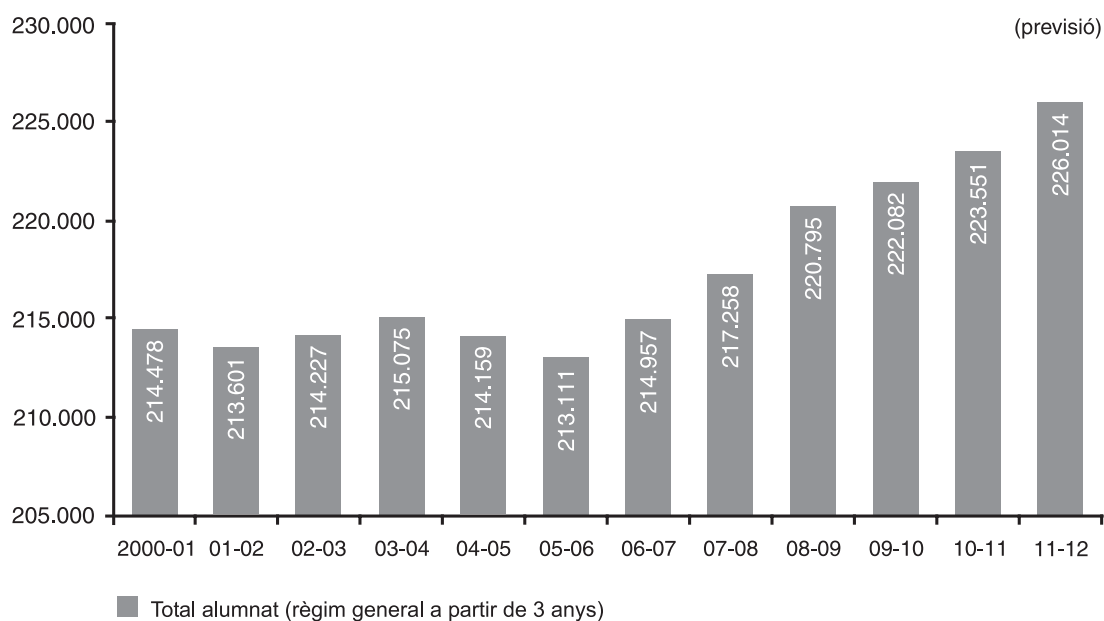
L'increment de 1.866 alumnes a l'etapa 0-3 correspon a la nova oferta d'escoles bressol públiques. No se'n pot deduir un increment net d'alumnat fins que no se sàpiguen les dades de matrícula dels centres privats.

EVOLUCIÓ DEL NOMBRE D'ALUMNES

(Ensenyaments de règim general, de 3 a 18 anys)

Des del curs escolar 2005-2006, l'alumnat a la ciutat de Barcelona s'ha incrementat de manera constant. La previsió per al curs 2011-2012 és d'arribar als 226.000 alumnes, amb un increment aproximat de 2.460 respecte de l'any anterior, dels quals 1.950 corresponen a centres públics i la resta a privats concertats.

Total alumnat (règim general a partir de 3 anys)





ALUMNAT PER DISTRICTE I TITULARITAT DELS CENTRES

Total centres públics, concertats i privats no concertats

	Infantil (0-3)	Infantil (3-6)	Primària	ESO
Total Barcelona	18.249	41.664	79.599	53.326
Ciutat vella	754	1.923	3.643	2.600
L'Eixample	2.739	5.430	11.140	7.298
Sants-Montjuïc	1.848	3.793	7.245	5.111
Les Corts	1.110	3.010	5.761	3.612
Sarrià - Sant Gervasi	2.544	6.426	13.179	9.906
Gràcia	1.281	2.991	5.371	2.917
Horta-Guinardó	1.777	4.371	9.002	5.669
Nou Barris	1.652	3.808	6.896	5.237
Sant Andreu	1.490	4.030	7.051	4.620
Sant Martí	3.054	5.882	10.311	6.356

Les dades dels centres privats no concertats corresponen al curs 2010-2011.

Centres públics

	Infantil (0-3)	Infantil (3-6)	Primària	ESO
Total Barcelona	7.153	18.023	32.609	19.095
Ciutat vella	453	1.112	2.056	1.327
L'Eixample	621	1.847	3.485	1.626
Sants-Montjuïc	833	1.904	3.765	2.531
Les Corts	288	928	1.769	930
Sarrià - Sant Gervasi	436	771	1.628	1.249
Gràcia	343	1.376	2.404	932
Horta-Guinardó	941	1.920	3.769	1.963
Nou Barris	1.002	2.248	3.816	3.081
Sant Andreu	731	2.269	3.553	1.807
Sant Martí	1.505	3.648	6.364	3.649

Centres concertats

	Infantil (0-3)	Infantil (3-6)	Primària	ESO
Total Barcelona	2.268	22.375	45.303	33.264
Ciutat vella	258	811	1.587	1.273
L'Eixample	417	3.460	7.542	5.574
Sants-Montjuïc	156	1.811	3.480	2.580
Les Corts	33	1.415	2.819	2.220
Sarrià - Sant Gervasi	235	5.437	11.274	8.308
Gràcia	173	1.573	2.967	1.985
Horta-Guinardó	253	2.345	5.109	3.648
Nou Barris	409	1.560	3.080	2.156
Sant Andreu	35	1.753	3.498	2.813
Sant Martí	299	2.210	3.947	2.707

Les dades de 0-3 anys dels centres concertats corresponen al curs 2010-2011.

PROFESSORAT

Un total de **8.931 docents**¹ han començat el curs 2011-2012 als centres públics de la ciutat. Aquesta xifra inclou 784 educadores i educadors de les escoles bressol i llars d'infants.

DOTACIONS DE PROFESSORAT ALS CENTRES PÚBLICS DE BARCELONA

	2011-2012
Escoles bressol i llars	784
Infantil i primària	3.948
ESO, batxillerat i FP	3.494
Escoles d'art i Conservatori	311
EOI	173
Adults	222
Total	8.931
Total sense 0-3 anys	8.147

La dotació dels centres d'educació especial s'inclou als nivells educatius corresponents.

La dotació dels instituts escola s'ha separat segons els nivells educatius.

Font: Dades de la direcció de centres del Consorci amb data 28 de setembre de 2011.

¹ No s'hi inclouen ni els Serveis Educatius ni la Inspecció.



CENTRES

A Barcelona hi ha 344 centres públics i 465 centres privats que ofereixen ensenyaments de règim general, de 0 a 18 anys.

CENTRES PÚBLICS

Escoles bressol i llars	97
Escoles d'educació infantil i primària	165
Instituts escola	3 (1)
Instituts (ESO, batxillerat i FP)	71 (2) (3)
Educació especial	8
	347

CENTRES PRIVATS, CONCERTATS I NO CONCERTATS

Només educació infantil	206
Educació infantil, primària, ESO, batxillerat i FP	233 (2)
Educació especial	26
	465

(1) S'hi inclou l'Institut Escola Artístic Oriol Martorell.

(2) Els centres imparteixen un o més dels ensenyaments indicats.

(3) No s'hi inclou l'Institut Obert de Catalunya.

ORGANIGRAMA DEL CONSORCI D'EDUCACIÓ DE BARCELONA

El Consell de Direcció del Consorci d'Educació de Barcelona, com a òrgan de govern superior, està compost actualment pels membres titulars següents, nomenats per les administracions consorciades:

PRESIDENTA

Sra. M. Jesús Mier Albert

VICEPRESIDENT

Sr. Gerard Ardanuy Mata

VOCALS EN REPRESENTACIÓ

DE LA GENERALITAT DE CATALUNYA

Sra. Teresa Pijoan Balcells

Sr. Jordi Roig Viñals

Sr. Alberto del Pozo Ortiz

Sr. Miquel García Casaponsa

Sra. Meritxell Ruiz Isern

VOCALS EN REPRESENTACIÓ

DE L'AJUNTAMENT DE BARCELONA

Sr. Jaume Ciurana Llevadot

Sra. Marta Clari Padrós

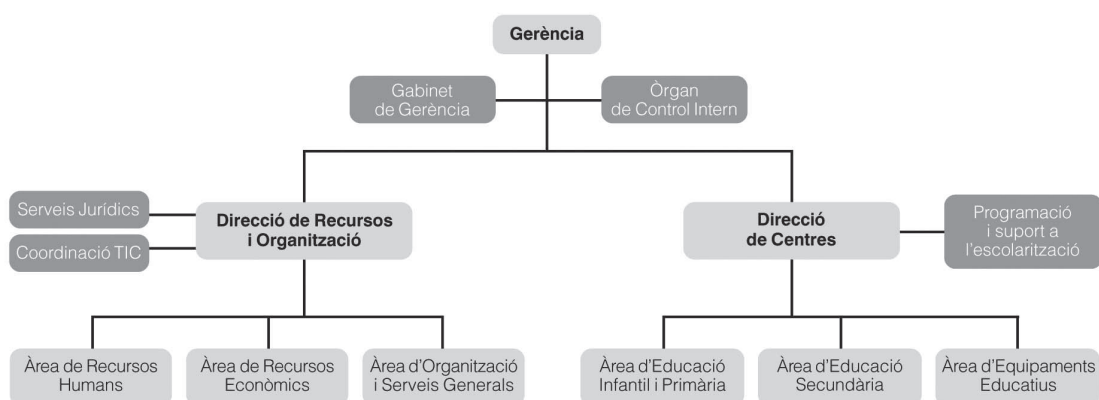
Sr. Manel Medeiros Pérez

INTERVENTOR

Sr. Josep Lluís Àvila López

SECRETARI

Sr. Ignasi Fernández Solé



PLANTILLA

En el conjunt de les diferents unitats del Consorci hi treballen **184** persones.

Tipologia del personal dels serveis centrals del Consorci	1.1.2011	30.6.2011	1.10.2011
Funcionari Dep. Ensenyament	41	23	19
Funcionari altres Departaments	3	3	3
Funcionari docent Departament	20	3	18
Contractat laboral fix Consorci	0	18	74
Contractat laboral temporal Consorci	65	74	17
Funcionari municipal adscrit	43	18	43
Contractat laboral municipal subrogat	6	43	5
Llocs vacants	13	5	5
Total plantilla	191	184	184
Contractes d'obra o servei determinat	11	0	0

Actuacions realitzades

Les dades dels centres i els serveis educatius corresponents al curs 2010-2011 són les que consten a l'informe *L'escolarització a la ciutat de Barcelona. Curs 2010-2011*. La versió digital de l'informe es pot consultar a: www.edubcn.cat/ca/el_consorci.



1. Gestió de l'escolarització

Actuacions més destacades

Gestió del procés de preinscripció i matrícula

El Consorci organitza i coordina el procés anual ordinari de preinscripció i matrícula als centres docents de la ciutat de Barcelona de titularitat pública i privada concertada dels ensenyaments d'educació infantil (primer i segon cicle), d'educació primària, d'educació secundària obligatòria i dels ensenyaments postobligatoris (batxillerats, formació professional i arts plàstiques i disseny).

Procés de preinscripció. Places, demanda i assignació

	OFERTA DE PLACES VACANTS			SOL·LICITUDS REBUDES		
	2010-2011	2009-2010	Diferència	2010-2011	2009-2010	Diferència
Ed. infantil (1r cicle)	5.400	2.752	2.648	9.522	8.099	1.423
Ed. infantil (2n cicle)	15.284	15.113	171	14.850	14.310	540
Ed. primària	4.462	5.413	-951	2.884	3.085	201
Ed. secundària obligatòria	10.125	10.129	-4	7.747	7.575	172
Batxillerats	4.594	4.542	52	3.727	3.134	593
Formació professional	15.507	14.970	537	20.024	17.502	2.522
Arts plàstiques i disseny	1.217	1.209	8	857	812	45
Total	56.589	54.128	2.461	59.611	54.517	5.094

DEMANDA ATESA

	2010-2011	2009-2010	Diferència	2010-2011	2009-2010	Diferència
Ed. infantil (1r cicle)	5.051	2.740	2.311	4.466	5.330	-864
Ed. infantil (2n cicle)	14.041	13.538	503	810	755	55
Ed. primària	1.274	1.703	-429	1.610	1.384	226
Ed. secundària obligatòria	7.181	7.105	76	556	471	85
Batxillerats	3.258	2.879	379	426	252	174
Formació professional	12.516	11.488	1.028	7.714	5.934	1.780
Arts plàstiques i disseny	656	639	17	169	137	32
Total	43.977	40.092	3.885	15.751	14.263	1.488

DEMANDA NO ATESA

Procés de preinscripció. Alumnat amb necessitats educatives específiques

AL·LEGACIONS REBUDES

		2010-2011	2009-2010
Ed. infantil (1r cicle)	Total	61	50
Ed. infantil (2n cicle) i ed. primària	Total	431	390
	A	206	191
	B	58	54
	C	167	145
Ed. secundària obligatòria	Total	345	340
	A	216	154
	B	70	81
	C	59	105

ALUMNAT ASSIGNAT

		2010-2011	2009-2010
Ed. infantil (1r cicle)	Total	59	58
Ed. infantil (2n cicle) i ed. primària	Total	185	188
	A	179	155
	B	6	26
	C	0	7
Ed. secundària obligatòria	Total	203	167
	A	187	137
	B	16	30
	C	0	0

PERSONES ATESES DURANT EL PERÍODE DE RECLAMACIONS A LES SUBCOMISSIÓNS TERRITORIALS DE GARANTIES D'ADMISSIÓ DELS DISTRICTES MUNICIPALS

	2010-2011	2009-2010	Diferència
Informació i reclamacions	357	498	-141
Canvis d'assignació	320	256	64
Total	677	754	-77



Gestió del procés d'admissió durant el curs escolar

El Consorci organitza i coordina l'escolarització de l'alumnat que sol·licita plaça a l'educació infantil (segon cicle), l'educació primària i l'educació secundària obligatòria un cop tancat el procés de preinscripció, en període de continuïtat.

Admissió de continuïtat. Sol·licituds rebudes abans de l'inici del curs escolar

A L'OFICINA D'ESCOLARITZACIÓ

	2010-2011	2009-2010	Diferència
Ed. infantil (2n cicle)	803	478	325
Ed. primària	753	657	96
Ed. secundària obligatòria	679	622	57
Total	2.235	1.757	478

DIRECTAMENT ALS CENTRES DOCENTS

	2010-2011	2009-2010	Diferència
Ed. infantil (2n cicle)	1.394	1.026	368
Ed. primària	1.317	1.171	146
Ed. secundària obligatòria	2.106	1.664	442
Total	4.817	3.861	956

EN TOTAL

	2010-2011	2009-2010	Diferència
Ed. infantil (2n cicle)	2.197	1.504	693
Ed. primària	2.070	1.828	242
Ed. secundària obligatòria	2.785	2.286	499
Total	7.052	5.618	1.434

Comparativament amb el curs escolar anterior, aquest període ha estat més llarg, atès l'avançament en el temps del període ordinari de preinscripció.

Admissió de continuïtat. Sol·licituds rebudes durant el curs escolar

A L'OFICINA D'ESCOLARITZACIÓ

	2010-2011	2009-2010	Diferència
Ed. infantil (2n cicle)	1.080	820	260
Ed. primària	1.610	1.195	415
Ed. secundària obligatòria	1.304	978	326
Total	3.994	2.993	1.001

DIRECTAMENT ALS CENTRES DOCENTS

	2010-2011	2009-2010	Diferència
Ed. infantil (2n cicle)	895	849	46
Ed. primària	1.104	950	154
Ed. secundària obligatòria	932	829	103
Total	2.931	2.628	303

EN TOTAL

	2010-2011	2009-2010	Diferència
Ed. infantil (2n cicle)	1.975	1.669	306
Ed. primària	2.714	2.145	569
Ed. secundària obligatòria	2.236	1.807	429
Total	6.925	5.621	1.304

Informació i orientació a les famílies en els processos d'escolarització

Dins de l'Oficina d'Atenció Integral s'ubica la unitat d'informació i orientació a les famílies en els processos d'escolarització. S'atenen les consultes presencials, telefòniques o via correu electrònic. També es manté actualitzada la informació sobre els processos d'escolarització al web del Consorci i als equips d'informació dels serveis 010 i 012, al mateix temps que es coordina la informació i els tràmits que es fan a les Oficines d'Atenció al Ciutadà de l'Ajuntament amb relació als processos d'escolarització.

Orientació a l'alumnat nouvingut de 16-18 anys

Aquest alumnat, que per les seves característiques d'edat i formació té dificultats per incorporar-se a un centre ordinari al nivell que li pertoca per edat, s'orienta i s'assessora mitjançant una entrevista personal amb la família i l'alumne pel que fa a les diverses opcions més adients per integrar-se:

- Quan es tracta d'alumnat de llengües romàniques, s'orienta cap a una escolarització ordinària després d'haver-ne tramitat prèviament la convalidació, si s'escau, o en determinades circumstàncies cap a centres d'adults per fer la preparació de les proves d'accés als cicles formatius, el curs per obtenir el graduat en educació secundària o un programa de qualificació inicial professional (PQPI).
- Quan es tracta d'alumnat de llengües no romàniques, s'orienta cap a una formació específica dins les escoles d'adults: un programa experimental d'acollida i preparació per a la integració de nouvinguts (PEAI) o un grup d'acollida per a una formació instrumental bàsica.



Tramitació de les peticions de plaça fora del període ordinari

Les famílies que demanen plaça escolar fora del període de preinscripció de segon cicle d'educació infantil, primària o ESO es poden adreçar directament als centres docents, que, si disposen de plaça vacant, poden admetre la petició. També poden adreçar la seva petició a la Comissió de Garanties d'Admissió. L'atenció inicial, amb la informació, l'orientació i la recollida de la documentació exigible, la duu a terme la unitat d'informació i orientació escolar, que actua com a Oficina Municipal d'Escolarització. Les peticions tramitades i ateses per aquesta oficina representen aproximadament un terç del total de moviments de matrícula posterior al procés ordinari de preinscripció i matrícula a la ciutat de Barcelona.

Més informació:

www.edubcn.cat/ca/alumnat_i_familia

2. Gestió de l'escolarització d'alumnat amb necessitats educatives especials

Actuacions més destacades

El Consorci duu a terme diferents tasques de suport de la gestió administrativa de l'alumnat amb necessitats educatives especials (NEE) que s'escolaritza a la ciutat de Barcelona a proposta de les comissions de garantia d'admissió o a proposta dels directors d'altres serveis territorials:

- Rep els dictàmens d'alumnes amb NEE i els informes de situacions socioculturals desfavorides.
- Rep els projectes i els informes de finalització d'escolarització compartida.
- Introdueix les dades de l'alumne/a al mòdul de NEE.
- Elabora les resolucions de cada dictamen, dels informes de SCD i dels projectes d'escolarització compartida. Fotocopia els dictàmens i compulsa les còpies de les resolucions.
- Fa i tramet cartes adjuntant-los les resolucions i la part del dictamen que pertoca als centres, les famílies i la Inspecció.
- Demana informes a Inspecció dels recursos específics que sol·liciten els equips d'assessorament psicopedagògic (EAP) i els centres.
- Duu a terme el traspàs de documentació de l'alumnat amb NEE als Serveis Territorials d'altres territoris. Contacta amb l'EAP i els centres educatius.
- Recull i fa el traspàs de la informació que se sol·licita des de l'Àrea d'Escolarització als centres.
- Manté el contacte amb les comissions de garantia d'admissió d'educació infantil i primària i de secundària, i fa les tasques que aquestes encomanin.
- Forma part de la Comissió per a l'Assignació de Suport a l'Alumnat en Inclusió Educativa i de la Comissió de les Unitats d'Escolarització Compartida (UEC).

DISTRIBUCIÓ DE LES RESOLUCIONS D'ESCOLARITZACIÓ

Tipus de centre		Tipus de necessitat		Total resolucions
Ordinari	Educació especial	Discapacitat	Social	
6.593	470	1.225	5.838	6.044

Nombre d'alumnat en resolucions d'escolarització compartida: 95.

Nombre d'alumnat en resolucions d'escolarització en unitats de suport a l'educació especial (USEE): 35.

Gestió del transport a centres educatius de la ciutat de Barcelona

ALUMNAT AMB NECESSITATS EDUCATIVES ESPECÍFIQUES. CURS 2010-2011

	Pressupost	Centres	Alumnes	Rutes
Transport en ruta del Consorci	2.938.793,44 (1)	24 (1)	890 (1)	73
Ajuts individuals per al desplaçament (2)	63.272,00	16	191	
Ajuts individuals per al menjador (3)	84.742,80	19	140	

(1) Les rutes d'un centre corresponen al trasllat de 250 alumnes de l'Escola Patronat Domènech a l'Escola Pirineus fins a la finalització de les obres de remodelació de l'edifici, amb un cost diari de 1.411,50 euros (249.835,50 €/curs).

(2) Els beneficiaris d'aquests ajuts individuals de transport són alumnes als quals, segons el Decret 161/1996, els correspon la gratuïtat del servei de transport, però que no disposen de ruta organitzada pel Consorci i es traslladen amb transport públic o pels seus propis mitjans de transport. Són alumnes de fora de Barcelona escolaritzats a la ciutat per falta d'oferta del seu nivell al seu àmbit territorial.

(3) Els beneficiaris d'aquests ajuts individuals de menjador són alumnes als quals, segons el Decret 160/1996, els correspon la gratuïtat del servei de menjador. Són alumnes de fora de Barcelona escolaritzats a la ciutat per falta d'oferta del seu nivell al seu àmbit territorial.

3. L'oferta educativa: planificació i programació

LLARS D'INFANTS

El Consorci gestiona les cinc llars d'infants o escoles d'educació infantil de primer cicle de titularitat del Departament d'Ensenyament que hi ha a la ciutat i que ofereixen places per a infants de 0 a 3 anys.

El model de gestió de les llars de la ciutat és comú a totes les llars de titularitat del Departament d'Arreu de Catalunya, i és un model que presenta grans diferències amb el de la xarxa municipal de la ciutat o les escoles bressol municipals.

Com cada curs, les llars han tingut ocupades totes les places que ofereixen. La matrícula en conjunt és de 378 infants.



Actuacions més destacades

- S'han fet cinc reunions periòdiques amb les direccions en les quals s'han tractat temes d'interès comú.
- S'ha donat suport a les direccions dels centres des del vessant de gestió administrativa.
- S'han elaborat els plecs de condicions tècniques de l'expedient específic de provisió de serveis per donar suport a l'atenció d'infants durant la franja del migdia que presta una empresa externa i que finalment va quedar desert.
- S'ha fet l'acompanyament i el seguiment de les direccions en la formació per a l'ús de l'aplicatiu de preinscripció elaborat per l'Institut Municipal d'Educació de Barcelona (IMEB), que ha requerit inventariar i analitzar les dotacions informàtiques i de connectivitat de les llars.
- S'ha fet la coordinació amb responsables de Recursos Humans i equips de neteja per organitzar els procediments per cobrir les substitucions per jubilació del personal d'administració i serveis amb empreses de serveis externes.

Districte	Escola	Unitats (1)	Infants
Sants-Montjuïc	La Gavina	4	48
Nou Barris	L'Airet	10	137
Sant Andreu	El Mar	5	59
Sant Martí	Cascavell	6	81
	El Vuit	4	53
Total	5	29	378

(1) A les llars, segons l'edat dels infants, les unitats tenen diferent ràtio. Per aquest motiu La Gavina i El Vuit, tot i que tenen el mateix nombre d'unitats, no tenen el mateix nombre d'infants.

Planificació de l'oferta educativa: ensenyaments obligatoris i postobligatoris

Instituts escola

El curs 2010-2011 es va posar en funcionament oficial l'Institut Escola Costa Llobera, durant el primer curs de vigència de la Llei d'educació de Catalunya (LEC). Aquest tipus de centre permet a l'alumnat cursar totes les etapes educatives en un mateix edifici escolar, amb un projecte educatiu i un equip directiu únics que garanteixen la continuïtat educativa de 3 a 18 anys, des de l'educació infantil fins al batxillerat.

Més oferta de formació professional i batxillerats artístics

El curs 2010-2011 l'oferta de formació professional es va incrementar en 1.170 places, i es van implantar noves famílies professionals a dos centres públics de secundària, la d'imatge personal a l'Institut Mare de Déu de la Mercè i el cicle formatiu de grau mitjà de cures auxiliars d'infermeria a l'Institut Sant Josep de Calassanç.

Actuacions més destacades

Programació curs 2010-2011

- Revisió d'algunes àrees territorials de proximitat: incorporació dels nous centres.
- Elaboració de mapes (d'illa i de centre).
- Difusió de les àrees: programari al web, carta a les famílies, documentació als centres, etc.
- Modificació de les capacitats autoritzades.
- Revisió de les adscripcions: reunions amb centres i amb Inspecció.
- Redacció de la normativa específica del Consorci amb relació al procés de preinscripció.
- Programació de l'oferta del curs 2010-2011.
- Revisió de l'oferta i adequació a la demanda real.
- Anàlisi de la demanda potencial i propostes de l'oferta tant a infantil i primària com a l'ESO i el batxillerat.
- Anàlisi dels resultats del procés de preinscripció.
- Anàlisi de la demanda per centre a P3 amb relació a la seva àrea d'influència.
- Anàlisi del pas de primària a secundària en centres públics.

Planificació a mitjà termini

- Necessitat de noves construccions: reunions amb centres, Inspecció i altres instàncies.
- Planificació de nous centres.
- Propostes de creació d'instituts escola, etc.
- Elaboració i tramitació de la documentació administrativa relacionada amb l'autorització i la modificació de centre.
- Prospectiva de la demanda a mitjà termini.

Participació en les comissions de garanties d'admissió

FORMACIÓ DE PERSONES ADULTES

El Consorci gestiona directament 9 aules i 17 centres públics de formació de persones adultes, dels quals 24 són de titularitat del Departament d'Ensenyament, entre els quals hi ha 2 centres transferits del Departament de Justícia. Els altres 2 centres són de titularitat municipal de l'Ajuntament de Barcelona. A partir del setembre del 2011 es va incorporar a la xarxa de centres d'adults el CFA Can Batlló.



Actuacions més destacades

SEGUIMENT DE L'OFERTA EDUCATIVA I DE LA PLANTILLA. CURS 2010-2011

24 aules i centres (1)		2008-2009	2009-2010	2010-2011	2011-2012 (previst amb Can Batlló)
Grups		468	472	480	525
Places ofertes		10.412	10.512	10.706	12.653
Matrícula		9.865	10.210	10.649	
Plantilla	Professorat primària	118,5	117,5		115
	Professorat secundària	62,5	62,5	-361	66,5
	Total	181	180	181	191

(1) Els dos centres que provenen del Departament de Justícia no s'inclouen en aquest document. La plantilla d'aquests dos centres és en total de 21 professors i professores.

Elaboració i aplicació del mapa d'adults de la ciutat de Barcelona

En compliment de l'Acord de govern de 27.12.2006, relatiu a la necessitat de transformar les Aules de formació d'adults en Centres de formació d'adults, i de l'Acord de Govern de 16.12.2008 en relació amb a la gestió dels centres educatius de la ciutat de Barcelona de titularitat del Departament d'Ensenyament, el Consell de Direcció del Consorci va acordar:

- Iniciar (amb data 2 de novembre de 2009) els tràmits per transformar les AFA La Verne-da, Pegaso i Rius i Tauler en centres per al curs 2010-2011. L'1 de setembre de 2011, aquestes tres aules d'adults es van transformar oficialment en centres d'adults.
- Iniciar (amb data 18 de febrer de 2010) els tràmits per transformar les AFA Torrent d'en Melis, Barceloneta i Madrid en centres per al curs 2010-2011. L'1 de setembre de 2011, l'AFA Torrent d'en Melis es va transformar oficialment en centre d'adults. Restava pendent la publicació de la transformació de Barceloneta i Madrid en centre.

ESCOLES OFICIALS D'IDIOMES

El Consorci gestiona directament cinc escoles oficials d'idiomes (EOI) de titularitat del Departament d'Ensenyament.

SEGUIMENT DE L'OFERTA EDUCATIVA. CURS 2010-2011

5 EOI	2008-2009	2009-2010	2010-2011
Grups	518	518	526
Places ofertes	15.540	15.540	15.720
Professorat	182	182	183

Per tal d'adequar els espais a les necessitats formatives, a partir del mes de setembre de 2010 l'EOI Barcelona III - Sant Gervasi es va traslladar a una nova seu, l'antic Institut Gal·la Placídia. Al mes de setembre del 2011 es va crear la nova EOI Guinardó, que impartirà els idiomes d'anglès, francès i alemany.

ESCOLES D'ART

El Consorci gestiona 6 escoles d'art i superior, 4 de titularitat del Departament d'Ensenyament i 2 de titularitat de l'Ajuntament de Barcelona.

SEGUIMENT DE L'OFERTA EDUCATIVA. CURS 2010-2011

4 escoles d'art (ensenyament reglat)	2008-2009	2009-2010	2010-2011
Grups	77	77	75,83
Places ofertes	2.055	2.055	2.100
Professorat	253	253	257

4. Formació professional

L'activitat del Consorci en aquest àmbit s'ha orientat a aplicar les previsions de la Llei orgànica d'Educació (planificació de l'oferta de cicles formatius, organització i posada en funcionament dels PQPI, etc.) i a posar en funcionament el programa Qualifica't. Al mateix temps, es pretén potenciar l'accés de l'alumnat als ensenyaments postobligatoris, impulsar convenis amb empreses per fer estades formatives i col·laborar amb la Fundació BCN FP.

Actuacions més destacades

qBID

Participar en la implantació del qBID a la ciutat de Barcelona. Aquest nou aplicatiu es basa en el programa de qualitat i millora contínua que el Departament d'Ensenyament impulsa a tot el territori català. És un sistema que té com a objectiu gestionar les pràctiques a les empreses seguint les normes de qualitat de la norma ISO 9000.

Durant el curs 2010-2011 s'ha fet formació i acompanyament a 67 centres que encara no s'hi havien incorporat. Els centres de batxillerat, arts aplicades i oficis artístics, amb règim especial de l'esport i PQPI s'hi incorporaran el primer trimestre del curs 2011-2012.

QUALIFICA'T

Aquest programa té com a objectiu validar l'experiència laboral dels treballadors acumulada al llarg de la vida laboral. Aquesta validació es fa contra mòduls o unitats formatives dels diferents cicles de formació professional del model de la Llei orgànica general del sistema educatiu.



Centres que participen en el programa Qualifica't

- Institut Anna Gironella de Mundet
- Institut Poblenou
- Institut La Guineueta
- López Vicuña
- Institut Lluïsa Cura
- Institut Salvador Seguí
- Santapau-Pifma
- Institut Bonanova
- Institut Mitjans Audiovisuals
- Sant Ignasi
- Institut Escola del Treball
- Llúria
- Escola Professional Salesiana
- Institut Mare de Déu de la Mercè
- Institut Escola d'Hoteleria i Turisme
- Institut Narcís Monturiol

Més informació:

www.edubcn.cat/ca/alumnat_i_familia

Programes de qualificació professional inicial (PQPI)

Els programes de qualificació professional inicial (PQPI) estan pensats per a nois i noies que acaben l'etapa d'educació secundària obligatòria sense haver obtingut el títol de graduat. Per poder cursar un PQPI han de tenir 16 anys o complir-los abans del 31 de desembre de l'any d'inici del programa.

La finalitat d'aquests programes és proporcionar una formació bàsica i professional que faciliti la incorporació al món laboral o la continuïtat de l'itinerari formatiu, sobretot en la formació professional específica de grau mitjà, un cop superada la prova d'accés. Els programes també donen l'opció, als joves que ho vulguin, de fer una formació complementària per obtenir el títol de graduat en ESO.

L'objectiu dels PQPI és que tots els alumnes assoleixin competències professionals pròpies d'una qualificació de nivell 1 dins l'estructura actual del *Catàleg nacional de qualificacions professionals* i de la formació professional, com també que tinguin la possibilitat d'una inserció sociolaboral satisfactòria i amplii'n les seves competències bàsiques per continuar estudis als diferents ensenyaments.

- Des del Consorci es fa el seguiment, l'autorització, el desenvolupament i l'assessorament dels programes als centres que imparteixen aquesta modalitat. Cal assenyalar que aquesta modalitat no tan sols és impartida per centres educatius, sinó que també hi participen altres entitats l'oferta principal de les quals no és l'ensenyament.
- El Consorci atén demandes i reclamacions, i adjudica places de PQPI.
- El Consorci dóna suport als centres pel que fa a l'organització i el funcionament dels PQPI. Elabora documentació i organitza sessions de treball amb equips directius.

Més informació:

www.edubcn.cat/ca/suport_educatiu_recursos

Proves d'accés a cicles formatius

Les proves d'accés es duen a terme mitjançant una convocatòria única que es gestiona des de la Direcció General d'Ensenyaments Professionals, Artístics i Especialitzats per a tot el territori català. El Consorci fa la proposta al Departament d'Ensenyament dels centres que es constituïran en comissions avaluadores de les proves, tant de grau mitja com de grau superior, així com del seguiment del funcionament i les propostes dels tribunals.

CENTRES I ALUMNES MATRICULATS A PROVES D'ACCÉS DE GRAU SUPERIOR A BARCELONA

Centre	INSCRITS	ADMESOS	PRESENTATS	APTES	ADM./INSC.	PRES./ADM.	APTES/PRES.
Anna Gironella de Mundet	192	145	124	78	75,5 %	85,5 %	62,9 %
Ausiàs March	190	166	158	104	87,4 %	95,2 %	65,8 %
Consell de Cent	196	175	157	102	89,3 %	89,7 %	65,0 %
Emperador Carles	178	176	175	127	98,9 %	99,4 %	72,6 %
Ernest Lluch	100	100	99	78	100,0 %	99,0 %	78,8 %
Escola del Treball	99	96	96	79	97,0 %	100,0 %	82,3 %
Ferran Tallada	192	126	101	70	65,6 %	80,2 %	69,3 %
Jaume Balmes	191	181	176	126	94,8 %	97,2 %	71,6 %
Joan Brossa	190	160	151	81	84,2 %	94,4 %	53,6 %
Joan d'Àustria	194	171	157	105	88,1 %	91,8 %	66,9 %
Josep Serrat i Bonastre	163	152	152	121	93,3 %	100,0 %	79,6 %
La Guineueta	189	144	114	69	76,2 %	79,2 %	60,5 %
La Sedeta	165	153	150	109	92,7 %	98,0 %	72,7 %
Mare de Déu de la Mercè	167	159	156	109	95,2 %	98,1 %	69,9 %
Miquel Tarradell	190	154	146	104	81,1 %	94,8 %	71,2 %
Moisès Broggi	197	179	176	100	90,9 %	98,3 %	56,8 %
Narcís Monturiol	167	161	161	120	96,4 %	100,0 %	74,5 %
Poeta Maragall	190	162	151	85	85,3 %	93,2 %	56,3 %
Rambla Prim	187	156	141	103	83,4 %	90,4 %	73,0 %
Vall d'Hebron	206	185	167	94	89,8 %	90,3 %	56,3 %
Valldemossa	192	148	136	74	77,1 %	91,9 %	54,4 %

Més informació:

www.edubcn.cat/ca/suport_educatiu_recursos

Formació del professorat

La Direcció General d'Ensenyaments Professionals, Artístics i Especialitzats detecta les necessitats formatives del professorat i, amb la modalitat d'estades formatives a les empreses per a professorat de formació professional, fa una convocatòria anual per tal que el professorat opti a aquesta modalitat. Des del Consorci se'n fa el seguiment i l'avaluació juntament amb les empreses.

Convenis singulars

El Consorci fomenta i proposa convenis singulars amb diferents empreses amb l'objectiu de dur a terme la formació conjunta de diversos plans d'estudi, PQPI i cicles formatius. En

alguns casos aquests convenis comporten compensacions econòmiques que es gestionen i es coordinen des del mateix Consorci.

Relació d'entitats amb les quals s'han signat convenis singulars

- Asociación Nacional de Almacenes Frigoríficos de Carnes y Salas de Despiece (ANAFRIC)
- Fundació per a la Formació, Investigació i Foment dels Oficis de la Carn i dels Productes Càrnics
- Informació i Comunicació de Barcelona, SA
- Fundació Privada Gremi de Flequers de Barcelona
- Gutmar, S.A.
- Gayc, S.A.
- Automoció 2000 BCN, SA
- Societat Privada Municipal Barcelona Activa, SA (Barcelona Activa)
- Microtec, S.A.
- Parlament de Catalunya

Projecte de mobilitat de pràctiques en empreses a l'estranger

La Direcció General d'Ensenyaments Professionals, Artístics i Especialitzats impulsa una convocatòria per tal de fomentar la mobilitat dins la Comunitat Europea per als alumnes matriculats en cicles formatius i dins els plans de mobilitat del centre, amb l'objectiu que els alumnes de formació professional facin el crèdit de formació en centres de treball a diferents països de la Comunitat Europea. Des del Consorci d'Educació es col·labora en el seguiment i l'avaluació posterior del projecte.



5. Legalització de documents acadèmics

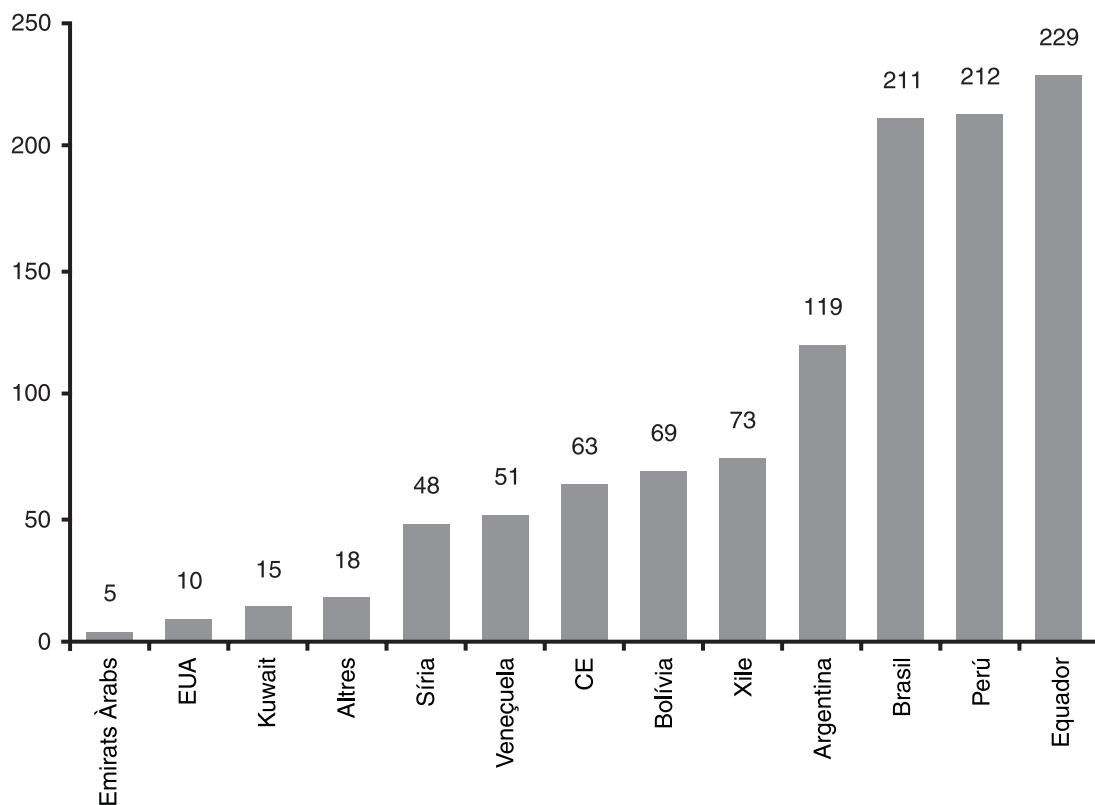
D'acord amb l'Ordre de 16 d'abril de 1990 sobre legalització de documents (BOE de 19 d'abril de 1990), la legalització de documents que ha de tenir efectes en altres estats és un procés convingut amb caràcter internacional.

En el cas dels documents acreditatius d'estudis cursats a l'Estat espanyol, els ha de legalitzar el Ministeri d'Afers Estrangers, sense perjudici que altres instàncies participin en les següents fases del procés. Tanmateix, el Conveni de l'Haia de 8 d'octubre de 1961, ratificat per l'Estat espanyol el 10 d'abril de 1978 (BOE de 25 de setembre), estableix una dispensa de la legalització per via ordinària que se substitueix per un procediment simplificat per als països que l'han subscrit. La postil·la o legalització única de justícia prevista a l'esmentat

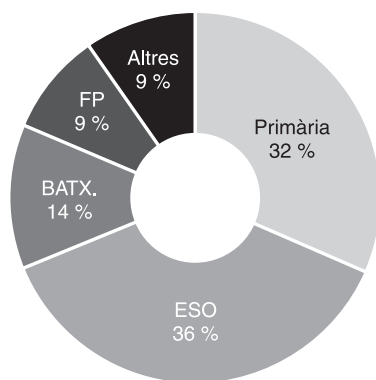
conveni es fa a l'Estat espanyol a través del Ministeri de Justícia, segons el que disposa el Reial decret 2433/1978, de 2 d'octubre de 1977.

Nombre total de legalitzacions de documents acadèmics durant el curs 2010-2011:

Legalitzacions per països



% per nivells educatius



6. Plans d'autonomia de centres (PAC)

Els plans d'autonomia de centres (PAC) tenen com a objectiu millorar els resultats educatius i la cohesió social i prevenir l'abandonament prematur als centres educatius públics a través de l'impuls de l'equitat, l'excel·lència, l'autonomia, la millora de la qualitat i la inclusió.



El projecte, mitjançant els plans estratègics, promou l'autonomia pedagògica, d'organització i de gestió per afavorir la millora contínua en l'educació.

Els PAC s'adrecen a centres educatius públics de diferents tipologies i es concreten en diferents iniciatives: PAC10-14 (continuació del PAC05), PAC06, PAC07, PAC08, PAC09 i PAC10 segons l'any d'entrada en el projecte. Els PAC es fan efectius mitjançant un acord entre la direcció del centre educatiu i la Gerència del Consorci. El període de vigència del PAC és de cinc cursos; durant el primer es fa el disseny del pla, i al llarg dels quatre cursos següents se'n fa l'aplicació, el seguiment i la rendició de comptes.

Un total de 98 centres de la ciutat han desenvolupat el seu PAC durant el curs 2010-2011. Aquest curs ha estat el primer en què 11 centres de la iniciativa PAC05 han renovat els seus plans per a un període de quatre anys més.

Actuacions més destacades

- Seguiment dels PAC, suport a la Inspecció Educativa i als centres.
- Coordinació dels centres a través de les xarxes i e-Catalunya, juntament amb els inspectors de la xarxa. Potenciació de les reunions de xarxa estructurant les sessions en dues parts: transmissió d'informació i presentació de bones pràctiques.
- Avaluació del projecte i de la millora en els objectius. Rendició de comptes. Suport a la Comissió de Seguiment.
- Formació en planificació estratègica.

Per al curs 2011-2012 i següents, els centres del PAC06 i posteriors que hagin enllestit la seva iniciativa, que hagin estat avaluats positivament per les comissions d'avaluació, que manifestin la seva voluntat i que tinguin l'aprovació del Consell Escolar, es podran presentar a la convocatòria d'Acords de Coresponsabilitat (ACDE) amb el Departament. En aquests moments s'està a l'espera de la normativa que reguli aquests acords.

ELS CENTRES AMB PAC A BARCELONA. CURS 2010-2011

Iniciativa	Any d'inici i finalització	Escoles	Instituts			Altres centres (EOI, EASD...)			Total
			Centres PAC	Centres QiM	Total instituts	Centres PAC	Centres QiM	Total altres	
PAC05	2010-2014	5	6		6				11
PAC06	2006-2011	10	10	2	12	1		1	23
PAC07	2007-2012	14	9		9				23
PAC08	2008-2013		1		1				1
PAC09	2009-2014	17	8	12	20				37
PAC10	2010-2015			1	1		1	1	2
PM08	2008-2011		1		1				1
Total		46	35	15	50	1	1	2	98

Sobre aquest total de 98 centres avaluats, 4 han obtingut la valoració de millorable.

7. EduCat 1x1 i EduCat 2.0

Un total de 93 centres educatius de la ciutat, 32 de públics i 61 de concertats, han participat en el programa EduCat 1x1, al qual s'han anat incorporant de forma progressiva des que al setembre del 2009 es va posar en marxa, a través de les diferents cinc "onades" o fases en què s'ha anat desplegant.

Aquests centres hi han participat amb 11.460 alumnes, que representen el 22 % del total de l'alumnat que estudia secundària obligatòria a la ciutat de Barcelona. A partir del curs 2011-2012, aquests centres s'incorporaran al nou programa EduCat 2.0, que impulsa el Departament d'Ensenyament.

DADES DE PARTICIPACIÓ DELS CENTRES DE BARCELONA EN EL PROGRAMA EDUCAT 1x1

	Nre. centres	Alumnat	Aules
Centres públics	32	6.120	204
Centres concertats	61	5.340	178
Total	93	11.460	382

Actuacions més destacades

Digitalització de les aules

El projecte EduCat 1x1 comporta que cada un dels 382 grups participants disposi d'una aula digitalitzada per treballar amb el material de text digital. Les aules han de tenir:

- Projector i pissarra digital interactiva.
- Instal·lació elèctrica que permeti la connexió simultània de tots els ordinadors de l'alumnat i del professor.
- Dues línies de connexió directa a Internet amb un ample de banda equivalent a 3 Mbps o 1 Mb per cada 10 alumnes.
- Xarxa Wi-Fi d'altres prestacions amb control individualitzat, i codis d'ús i contrasenyes per a l'alumnat i els docents que participen en el projecte.

Durant el curs 2010-2011 el projecte EduCat 1x1 es va iniciar de forma experimental a 6 escoles de primària de la ciutat, 12 a tot Catalunya. L'objectiu d'aquesta iniciativa és treballar en el disseny de metodologies i bones pràctiques per estendre el projecte de digitalització de les aules EduCat 1x1 a les escoles de primària. Els 6 centres de la ciutat que han participat en aquest projecte són l'Escola Arenal de Llevant, l'Institut Escola Costa i Llobera, l'Escola Collaso i Gil, l'Escola Bogatell, l'Escola El Sagrer i el Col·legi Sant Pere Claver.

Més informació:

www.edubcn.cat/tecnologiaeducativa



8. Programa Èxit 1: reforç escolar en el pas de primària a secundària

És un programa pensat per a l'alumnat que és a la frontera entre l'èxit i el fracàs i que amb el suport adequat pot millorar els resultats acadèmics. S'organitza al voltant d'uns instituts d'educació secundària i els centres d'educació primària adscrits, a demanda dels equips directius que hi vulguin participar.

El programa pretén facilitar el pas de primària a secundària, i per això s'adreça a l'alumnat de 5è i 6è de primària i de 1r i 2n d'ESO. El reforç escolar el fan els amics@grans (majoritàriament exalumnes de l'institut, model de referència per als seus companys i companyes més joves) en horari extraescolar. En alguns instituts es compta amb la col·laboració dels amics@ de la lectura, estudiants de 1r de la Facultat de Pedagogia i Educació Social de la Universitat de Barcelona que ajuden l'alumnat en la lectura; aquest programa està reconegut com a crèdit de lliure elecció. A principi de curs es convoquen les beques de col·laboració d'amics@grans, coordinadors d'amics@grans i coordinadors de zona.

Objectius

- Consolidar i impulsar el programa com a prioritari per afavorir l'èxit escolar de tots els nois i noies de la ciutat.
- Aconseguir que el màxim nombre d'alumnes facin el pas de 6è de primària a 1r d'ESO dins de la zona escolar.
- Continuar impulsant i fent el seguiment perquè l'Èxit s'articuli amb el conjunt de mesures d'atenció a la diversitat que recull cada centre i cada zona.
- Afavorir i consolidar la relació dels espais de coordinació i formatius entre els mestres de primària i el professorat de secundària, amb els amics@grans.
- Impulsar que en el marc del reforç escolar es recullin activitats més lúdiques o creatives que permetin treballar les mateixes competències instrumentals sobretot de llengua i comunicació, però en un format més motivador per a l'alumnat.

DADES MÉS SIGNIFICATIVES

Participació programa Èxit 1. Curs 2010-2011	
Escoles	63
Instituts	27
Total de centres	90
Alumnat	1595
Amics@grans i coordinadors d'amics@grans	196
Coordinadors de zona	8
Tutors i professorat	287
Amics i amigues de la lectura	42
RELLA	4

Actuacions més destacades

- Realització de l'avaluació del curs 2009-2010 amb l'objectiu de constatar la incidència del programa en la millora de l'aprenentatge i els hàbits de treball de l'alumnat. S'ha escollit una mostra representativa constituïda per:
 - 997 enquestes, que representen una participació global de més del 60 %.
 - 473 graelles de seguiment de 9 centres educatius dels 7 districtes on s'ha implantat el programa.
- Coordinació dels 3 tallers de professorat dels 27 instituts i 63 escoles (total tallers: 221):
 - 2 tallers grupals (un a l'inici i l'altre al final del curs)
 - i un taller tutor/a-amic@gran
- Realització de dues reunions amb els equips directius dels centres: a l'inici i al final del curs. (Total reunions: 125)
- Realització de trobades puntuals amb alguns inspectors per intercanviar informacions i fer el seguiment dels seus centres. (Total trobades: 22)
- Concreció de la tipologia dels tallers. Aquest curs: revista, còmic, periodisme digital, teatre, ràdio, fotografia, *batuka*
- Disseny i acord del treball portats conjuntament amb el tutor/a, el tècnic/a del programa i el coordinador/a d'amics@grans. (Total d'instituts i escoles implicats: 6 instituts i 16 escoles)

Tipus taller	Tallers	Alumnat
Revista	3	35
Còmic	2	26
Periodisme digital	1	15
Teatre	1	15
Iniciació teatre	1	15
Ràdio	1	10
Fotografia	1	20
<i>Batuka</i>	1	15
Total	11	151

- Visites i seguiment mensual del reforç escolar als 27 instituts (cada institut garanteix dues sessions setmanals de reforç, d'una hora i mitja de durada). Aquest treball de seguiment ha estat possible gràcies a la col·laboració dels 3 tècnics que componen el programa.
(Total visites als centres: 150)

Més informació:

www.edubcn.cat/exit



9. Programa Èxit 2: diversificació curricular

El programa Èxit 2 és un recurs de suport als centres que aposten per la diversificació curricular com a model organitzatiu i/o metodològic per poder atendre les diversitats del seu alumnat. Aquest programa es va posar en marxa el 2004 i des de llavors s'ha treballat per definir-lo i consolidar-lo com a proposta integrada en la programació d'un centre, encara que els tallers es facin fora dels seus espais. El decret d'ordenació dels ensenyaments de secundària obligatòria (Decret 143/2007, de 26 de juny) ha proporcionat el marc normatiu necessari per assolir aquesta fita.

Es treballa conjuntament amb entitats, institucions i serveis de la ciutat de Barcelona amb missió educativa declarada per tal d'oferir tallers de caràcter semiprofessionalitzador en què s'ensenyin de manera coherent i integrada aspectes del currículum de 3r i 4t d'ESO. La competència d'autonomia i iniciativa personal i d'interacció amb el món, i l'orientació són els altres dos eixos sobre els quals pivota el disseny de la programació de cada taller.

Objectius

- Aprofundir en el vessant orientador dels tallers per afavorir els processos de transició de l'alumnat de secundària.
- Reflexionar amb els centres educatius sobre les possibilitats que ofereix la Llei d'educació sobre el disseny de programes de diversificació curricular.
- Atendre demandes concretes d'instituts, quant a mesures d'atenció a la diversitat, per tal de buscar conjuntament solucions creatives i adaptades a cada territori i/o centre.
- Continuar la consolidació i l'ampliació de l'oferta dels tallers pel que fa al perfil, el nombre i la ubicació al territori.

La consecució d'aquests objectius requereix diversos nivells de coresponsabilització:

- Entre el Consorci, els centres educatius i les entitats i institucions vinculades, en el disseny de l'activitat per tal que s'adeqüi a la demanda rebuda.
- Entre els equips directius, el professorat vinculat i l'alumnat, en tots els aspectes organitzatius i metodològics.
- Amb el territori, perquè els tallers són també accions locals integrades que s'afegeixen al treball conjunt que es fa entre els instituts, les entitats del barri o la ciutat i el Consorci.

Actuacions més destacades

Els tallers de la modalitat A proporcionen experiències manipulatives i d'apropament a professions en espais formatius de la ciutat per a un grup d'aula oberta; els de la modalitat B donen suport metodològic a les accions que es fan dins el centre, i els de la modalitat C són mesures individuals per a alumnat específic.

En concret, s'han gestionat els tallers següents per a la diversificació curricular:

Modalitat A: Tallers d'ensenyament en contextos no escolars (TECNE)

- Circ Èxit
- Grumet Èxit
- Entorn d'aprenents
- Joieria i modernisme
- Cuina i immigració
- La química de la cuina
- TMB es mou per l'educació
- Vidre per fusió

Modalitat B: Tallers en espais de l'institut

- Tan *monos* com jo
- Un còmic amb història
- Cinema: retrat d'oficis
- Passatge de la Robòtica
- Geografies del nostre barri

Modalitat C: Oficis a la ciutat

- Pentinat de temporada
- Amb cara i ungles
- Feines de drassanes
- Ben plantada
- Plats a la carta
- Bany de soldadura

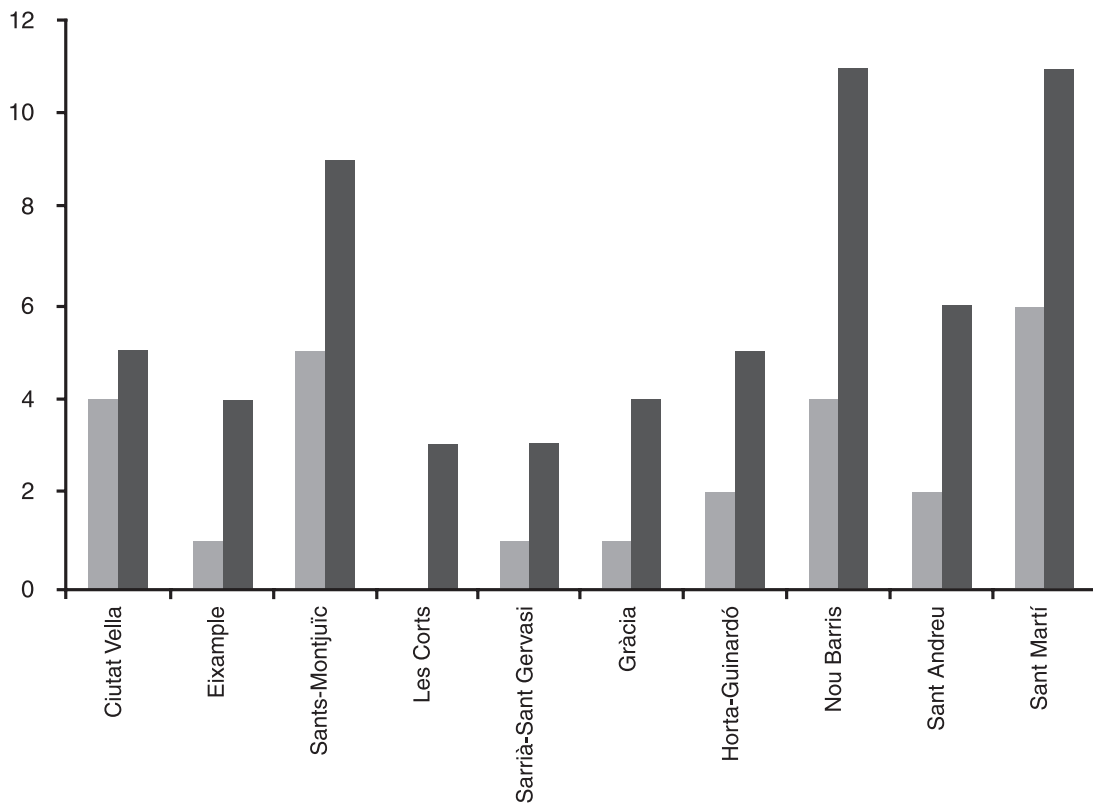
Han participat en el programa un total de 30 centres d'educació secundària de la ciutat, que han fet un total de 64 tallers diferents. Durant el curs 2010-2011, per primer cop a partir de l'oferta dels tallers "Oficis a la ciutat", es va començar a treballar amb centres sufragats amb fons públics.

Districte	Institut
Ciutat Vella	ESC Vedruna-Àngels
	INS Pau Claris
	INS Salvat-Papasseit
	INS Verdaguer
Eixample	INS Fort Pius
Sants-Montjuïc	ESC Sant Medir
	INS Consell de Cent
	INS Domènech i Montaner
	INS Lluís Vives
	INS XX Olimpíada



Districte	Institut
Sarrià - Sant Gervasi	CEE Vil·la Joana
	INS Serrat i Bonastre
Gràcia	Col·legi Sant Josep
	ESC Vedrunes-Gràcia
	INS Vila de Gràcia
Horta-Guinardó	CEE La Ginesta
	INS Ferran Tallada
	INS Príncep de Girona
Nou Barris	INS La Guineueta
	INS Pablo Ruiz Picasso
	INS Roger de Flor
	INS Sant Andreu
Sant Andreu	INS L'Alzina
	SES Comas i Solà
Sant Martí	CEE Concha Espina
	INS Barri Besòs
	INS Joan d'Àustria
	INS Sant Josep de Calassanç
	INS Bernat Metge
	INS Salvador Espriu

INSTITUTS PARTICIPANTS PER DISTRICTES



Més informació:
www.edubcn.cat/exit/

■ Instituts públics participants en Èxit 2
 ■ Total instituts per districtes

10. Suport a la inclusió d'alumnat amb necessitats especials

L'educació inclusiva aplega un seguit d'actuacions que afecten el circuit educatiu ordinari de l'escolaritat obligatòria (de 3 a 16 anys). Les actuacions més notables dutes a terme durant el curs 2010-2011 es recullen a continuació. Bàsicament es descriuen d'acord, d'una banda, amb les característiques que presenta l'alumnat i, de l'altra, amb el tipus de suport o recurs ofert o requerit per atendre'l.

Actuacions més destacades

Pel que fa a l'alumnat d'escolaritat obligatòria amb certificat de reconeixement de discapacitat (CRD) emès pel Centre d'Atenció a Discapacitats

El curs passat es va fer el cens d'alumnat d'escolaritat obligatòria i de centres d'educació especial amb malaltia crònica o afectat de malaltia greu que requereix atencions sanitàries. Enguany no s'ha actualitzat aquest cens perquè es considera que la periodicitat d'actualització ha de ser més espaiada.

En canvi, s'ha elaborat un nou cens, incomplet, que ajuda a caracteritzar l'alumnat discapacitat o que presenta NEE. El cens s'ha elaborat censant l'alumnat que té reconegut el CRD emès per l'organisme que així ho acredita: el CAD. Les variables considerades són: el grau de discapacitat i l'emplaçament escolar, atenent la titularitat dels centres -públics o concertats- i considerant també l'entorn -aula ordinària amb suport o bé unitat de suport a l'educació especial (USEE) en centre ordinari.

ALUMNAT AMB CRD ESCOLARITZAT EN AULES ORDINÀRIES

Titularitat	CRD < 60 %	CRD < 65 % > 75 %	CRD < 75 a 100 %
Públics	2	39	33
Concertats	0	27	19

ALUMNAT AMB CRD ESCOLARITZAT EN USEE DE CENTRES ORDINARIS

Titularitat	CRD < 60 %	CRD < 65 % > 75 %	CRD < 75 a 100 %
Públics	0	14	13
Concertats	1	6	1

Pel que fa a l'alumnat amb barreres per a l'aprenentatge i la participació i amb necessitat de suport de monitoratge / zelador d'escolaritat obligatòria

S'han atorgat als centres unes hores assumides per personal monitor (denominació als centres públics) o zelador (denominació als concertats) que en horari lectiu dóna suport a l'alumnat que presenta discapacitats o especials necessitats educatives o sanitàries diàries i que actua sota les directrius establertes per la direcció del centre, i més directament pel respectiu tutor o tutora. El recurs el poden demanar tots els centres públics i concertats de la ciutat.



Després de la tercera campanya (les campanyes per al curs següent es tanquen a mitjan juliol) d'assignació d'aquest recurs per part de la comissió creada al Consorci, és factible mostrar les dades evolutives de les sol·licituds presentades per les escoles després d'un treball conjunt amb el respectiu EAP de districte.

A les taules següents es presenta un resum de les dades quantitatives més rellevants, en les quals s'observa el notable increment de sol·licituds i d'assignacions atorgades durant els darrers tres cursos.

CENTRES PÚBLICS

	Hores setmanals de suport	Alumnes que reben suport
Curs 2009-2010	3.779	590
Curs 2010-2011	3.879	728
Curs 2011-2012	3.879	829

CENTRES CONCERTATS

	Hores setmanals de suport	Alumnes que reben suport
Curs 2009-2010	2.833	291
Curs 2010-2011	2.863	417
Curs 2011-2012	2.720	523

Durant el curs 2010-2011, un total de 247 monitors han prestat servei als centres públics.

NRE. CENTRES DE LA CIUTAT QUE DISPOSEN DEL RECURS DE SUPORT. CURS 2011-2012

Centres públics			Centres concertats	Total centres
Escoles	Instituts	Instituts escola		
137	16	2	131	286

Després de la tercera campanya de gestió de les sol·licituds i les assignacions del recurs de monitoratge i zeladors des del Consorci, s'han assolit els objectius establerts fa tres cursos, i que, entre altres, eren donar transparència a aquest procés, difondre'l, organitzar-lo, cercar la complicitats dels EAP, i elaborar els instruments i el circuit. S'ha constatat que aquest recurs beneficia la inclusió de l'alumnat discapacitat o que presenta NEE.

Pel que fa a l'alumnat escolaritzat en centres ordinaris d'escolaritat obligatòria dotats d'unitat de suport a l'educació especial (USEE)

El curs 2010-2011 s'han posat en funcionament 3 noves USEE d'ESO en centres concertats i 1 en institut públic. La xarxa de la ciutat és, doncs, la següent:

	Primària públiques	Secundària públiques	Primària concertades	Secundària concertades	Total
Ciutat Vella	2				2
Eixample	4	1		1	6
Sants-Montjuïc	2			1	3
Les Corts					0
Sarrià - Sant Gervasi	1 institut escola			2	5
Gràcia		2			0
Horta-Guinardó				1	1
Nou Barris	2	1			3
Sant Andreu	3			1	4
Sant Martí	3		1	1	5
Total	16	4	1	4	29

Més informació:

www.edubcn.cat/ca/centres_serveis_educatius/centres_educatius/gestio_centres/suport_a_alumnat_discapacitat_i_nee

11. Centres d'educació especial (CEE)

CENTRES PÚBLICS D'EDUCACIÓ ESPECIAL

El Consorci gestiona directament els 8 CEE públics que hi ha a la ciutat. Les característiques de l'alumnat i dels centres són les següents:

Característiques de l'alumnat i dels centres		Matrícula	
Règim d'ed. primària	Específic infants cecs, autistes i sordcecs	Folch i Camarasa (Horta-Guinardó)	24
	Específic infants i joves sords	Josep Pla (Nou Barris)	39
	Fonamentalment generalista d'EE, però varien les edats	Concha Espina (Sant Martí)	54
		La Ginesta (1) (Horta-Guinardó)	57 + 2 esc. compartida sense matrícula al centre
	Sant Joan de la Creu (Nou Barris)	87	
Sobretot infants i joves autistes, psicòtics i amb problemàtiques greus de salut mental	Vil·la Joana (1) (Sarrià - Sant Gervasi)	55 (incloent-hi esc. compartida amb matrícula al centre)	
Imparteixen PQPI	Discapacitat cognitiva i de salut mental	Escola Viver Castell de Sant Foix (Santa Maria de Martorelles)	70 (2)
	Discapacitat motòrica	Pont del Dragó (1) (Sant Andreu)	49
TOTAL		435 + 2 esc. compartida sense matrícula al centre	

(1) Les dades dels centres Vil·la Joana, La Ginesta i Pont del Dragó es refereixen a alumnat matriculat i amb escolaritat directa al centre. A més, aquests centres tenen serveis específics d'atenció externa que atenen directament alumnat en inclusió educativa.



(2) La matrícula d'aquest curs ha estat excepcionalment superior amb motiu del canvi de PGS (programes de garantia social) a PQPI.

Actuacions més destacades

- Seguiment regular de l'equip de seguiment de l'alumnat amb NEE a la postobligatòria creat al CEEM La Ginesta i de coordinació amb el Pla Jove de l'Àrea d'Innovació.
- Resposta i resolució, si ha estat possible, de demandes i consultes plantejades per les direccions dels CEE públics.
- Participació en les reunions de concreció de la plantilla per al curs 2010-2011 dels 4 CEE municipals.
- Elaboració dels plecs de condicions tècniques d'expedients específics de provisió de serveis als CEE (acompanyants de transport, menjador, etc.), anàlisi d'ofertes, resolució dels concursos i gestió del seguiment bàsicament mitjançant reunions periòdiques amb les persones responsables de les empreses i les direccions dels centres en els quals recau la prestació dels serveis.

CENTRES CONCERTATS D'EDUCACIÓ ESPECIAL

Actuacions més destacades

- Organització de la comissió entre direcció de centres i direcció d'escolarització per posar en funcionament la prestació de serveis als CEE guanyadors de la convocatòria de centres de referència i programes de suport per prestar els serveis a la inclusió educativa (Convocatòria EDU/3233, de 7 d'octubre, i Resolució EDU/4168/2010, de 22 de desembre).
- Reunions amb els centres de referència i de desenvolupament de programes de suport aprovats per tal d'establir les condicions de la prestació del servei i les zones d'actuació prioritàries.
- Elaboració del document que recull el protocol d'actuació conjunta i dels diferents formularis per concretar els procediments, els circuits i les responsabilitats entre els centres de referència i de desenvolupament de programes de suport, els EAP, els centres educatius i el Consorci. Aquests documents van ser consensuats pels EAP i estan pendents d'implementació.

CENTRES PÚBLICS I CONCERTATS D'EDUCACIÓ ESPECIAL

Actuacions més destacades

- Reunió conjunta, organitzada entre la direcció de centres i la direcció d'escolarització, amb els CEE per donar instruccions sobre temes de transport i beques.
- Col·laboració en la realització de gestions i resolució de conflictes plantejats en temes de transport, escolarització d'alumnat discapacitat i altres vinculats, a demanda de la direcció dels centres i/o d'escolarització.
- Participació en reunions regulars internes per tractar temes d'educació especial i d'escola inclusiva, liderades per la directora d'escolarització.

12. Pla Jove

En el marc de l'objectiu del Consorci de millorar les accions d'orientació de l'alumnat i de donar suport als processos de transició de l'educació obligatòria a la postobligatòria, el Pla Jove és un programa que té com a objectiu general afavorir els processos de transició de tots els joves que acaben l'ESO i necessiten suport per establir un itinerari que els permeti assolir un nivell de qualificació adequat per accedir al món laboral o continuar la seva formació.

El Pla Jove ofereix un treball de coordinació i suport als centres en els moments de transició de l'alumnat sense graduat de secundària. Es planteja un treball sistemàtic de col·laboració amb els equips directius, els responsables d'orientació i els equips docents dels centres de secundària de cada districte, un treball individualitzat per a cada jove per establir el seu propi itinerari, per facilitar-li l'accés als PQPI i a altres recursos formatius.

Actuacions més destacades

Durant el curs 2010-2011 s'han inscrit en el programa un total de 1.077 joves, que, juntament amb els 1.485 que ja s'hi havien inscrit a l'inici del setembre del 2010 (joves del curs anterior que encara no havien acabat l'itinerari amb el Pla Jove), dóna un total de 2.562 joves. Als del curs passat se'ls continua fent un seguiment de la situació, i als nous se'ls elabora un itinerari individualitzat de formació mitjançant un acord i el seguiment posterior de tot el procés de transició. D'aquest total, al final del curs 608 nois i noies han acabat l'itinerari del Pla Jove.



DISTRIBUCIÓ DELS JOVES INSCRITS PER DISTRICTES

Evolució Pla Jove del setembre del 2010 al 31 de juliol de 2011

Districte	Inscrits inicials setembre 2010	Incorporacions durant el curs	Joves en el Pla	Acaben el Pla Jove	Joves actius en el Pla amb data 31/07/2011
Ciutat Vella	150	114	264	55	209
Eixample	125	109	234	57	177
Gràcia	81	52	133	19	114
Horta-Guinardó	220	169	389	98	291
Les Corts	7	29	36	1	35
Nou Barris	241	156	397	42	355
Sant Andreu	162	127	289	81	208
Sant Martí	298	155	453	169	284
Sants-Montjuïc	130	101	231	66	165
Sarrià - Sant Gervasi	65	33	98	14	84
Plataforma Ciutat	6	32	38	6	32
	1.485	1.077	2.562	608	1.954

Inscrits inicials: L'estada al Pla Jove es preveu per a 18 mesos; en començar el curs ja hi ha un contingent a mig procés de formació o amb altres situacions dins el seu itinerari.

Joves en el Pla durant el període: Total de joves atesos durant aquest període.

Acaben el Pla Jove: Final de l'estada al Pla Jove. Joves que han acabat l'acció de seguiment per part del Pla Jove en aquest curs.

Actuacions més destacades

En tres moments clau de l'any es fa una valoració per districtes sobre la situació de l'itinerari de cadascun dels joves inscrits en el programa.

L'atenció individualitzada i el contacte permanent amb cada jove, juntament amb els informes de valoració, donen eines a cada tècnic per observar el procés, ajustar les intervencions que s'han de fer a cada moment i prendre les decisions adequades en cada cas.

Aquesta visió ajuda també a dibuixar les actuacions adequades que ha de fer el programa d'una forma més general, sobretot en els moments més crítics de l'itinerari:

- Elaboració del pla de treball i suport a l'orientació als instituts, a l'inici de curs.
- Procés de preinscripcions als PQPI d'alumnes que encara són a l'ESO.
- Entrada al programa dels joves que demanen suport en el seu procés de transició.
- Derivacions a recursos formatius (PQPI, escoles d'adults i altres).
- Assignacions de plaça als PQPI i temes de NEE.
- Atenció molt personalitzada per als qui es queden sense plaça.
- Matriculació als PQPI.

- Possibles abandonaments durant el primer trimestre de curs.
- Proves d'accés (inscripcions i seguiment de tot el procés fins a saber la nota).
- Preinscripcions i matrícula a graus mitjans (dels qui han aprovat la prova d'accés a cicles formatius de grau mitjà).

Durant tots aquests processos també s'acorda, amb alguns dels joves, la baixa del programa si es considera que s'han assolit els objectius del seu itinerari i, per tant, ja no necessiten aquest suport. En alguns casos no acaben l'itinerari i se'ls dona de baixa unilateralment per altres casuístiques (dificultats de contacte, canvis de domicili i altres).

Més informació:

www.edubcn.cat/ca/suport_educatiu_recursos

13. Projecte de vida professional (ProVP)

Des del curs 2003-2004, el Consorci i Barcelona Activa - Capital Humà - Porta22 han desenvolupat el Projecte de vida professional (ProVP).

Enguany s'han redefinit els objectius i l'abast del projecte: formar part del model d'orientació acadèmica i professional de referència per a tots els centres educatius de secundària de la ciutat de Barcelona.

Es tracta d'un objectiu molt ambiciós que ha fet necessària la inversió d'un gran capital econòmic i humà, i ha implicat la incorporació del nou soci Fundació BCN FP i la contractació de diverses empreses externes.

Objectiu

L'objectiu del ProVP per al curs 2010-2011 és formar part del model d'orientació acadèmica i professional de referència per a tots els centres educatius de secundària obligatòria (4t d'ESO) i postobligatòria de la ciutat de Barcelona. Això implica la implementació de l'eina multimèdia específica P22p a tots els centres públics i privats per poder utilitzar els continguts del ProVP a les programacions de tutoria, orientació i formació i orientació laboral segons el pla d'acció tutorial de cada centre.

S'ha desenvolupat un pla d'acció amb els eixos següents:

1. Implementació de l'eina multimèdia P22p.
2. Creació de nous materials.
3. Formació tecnològica i metodològica del professorat.
4. Sessions de l'alumnat.
5. Altres accions: "Valors del treball".



Actuacions més destacades

- Implementació de l'eina multimèdia P22p als ordinadors dels centres que ho han sol·licitat.
- Reestructuració dels continguts i creació de nous materials d'orientació.
- Creació de materials que permetin al professorat fer sessions d'orientació al centre amb l'eina multimèdia P22p. Un dels criteris més importants a l'hora de crear els materials és que les sessions d'orientació tenen una hora de durada, per garantir que el professorat les pugui fer al centre.
- Formació del professorat en dos àmbits: tecnològic i metodològic.

PROFESSORAT QUE HA PARTICIPAT EN LA FORMACIÓ I ETAPES EDUCATIVES EN QUÈ EXERCEIX

Etapes educative	Total participantss
ESO	102
Batxillerat	40
FP	61
Ensenyaments Artístics	7
PQPI	13
Adults	30
Total	253

- Realització de sessions a Porta22. A les sessions a Porta22 es treballen els continguts d'orientació del monogràfic que prèviament ha escollit el centre. Aquestes sessions tenen una durada de dues hores.
- Realització de sessions al centre. Hi ha dos tipus de sessions al centre: sessions dels monogràfics i sessions "Valors del treball".

PARTICIPACIÓ SEGONS ETAPA EDUCATIVA I TIPOLOGIA DE SESSIONS

Sessions a Porta22

Sol·licitants	Alumnes	% respecte alumnes participants	Sessions sol·licitades	% respecte sessions sol·licitades
4t ESO	4.098	54,42 %	164	51,73 %
2n batxillerat	512	6,80 %	23	7,26 %
CFGM	831	11,03 %	16	5,05 %
CFGS	1.327	17,62 %	73	23,03 %
ESO adaptada NEE	26	0,35 %	2	0,63 %
PQPI	517	6,86 %	25	7,89 %
Educació adults	40	0,53 %	2	0,63 %
Altres tipologies	180	2,39 %	12	3,78 %
Total	7.531	100 %	317	100 %

Sessions al centre educatiu

Sol·licitants	Alumnes	% respecte alumnes participants	Sessions sol·licitades	% respecte sessions sol·licitades
4t ESO	1.426	46,36 %	61	47,66 %
2n batxillerat	463	15,05 %	19	14,84 %
CFGM	303	9,85 %	11	8,59 %
CFGS	733	23,83 %	28	21,88 %
ESO adaptada NEE	40	1,30 %	4	3,13 %
PQPI	15	0,49 %	1	0,78 %
Educació adults	76	2,47 %	3	2,34 %
Altres tipologies	20	0,65 %	1	0,78 %
Total	3.076	100 %	128	100 %

El 50 % de l'alumnat participant en les sessions presencials tant a Porta22 com als centres és de 4t ESO; el segon col·lectiu que més hi ha participat és el de cicles formatius de grau superior, que representa el 20 % del total.

Durant el segon i el tercer trimestres del curs 2010-2011 s'ha dut a terme la iniciativa *Saps el que cal? Valors del treball*, emmarcat en el vuitè monogràfic. La iniciativa consta de:

- Sessions monogràfiques als centres educatius, de dues hores, dinamitzades per dos actors que introdueixen els diferents valors a través de petits esquetxos teatrals. A partir d'aquí s'obre un torn de debat entre l'alumnat per reflexionar sobre els valors en concret.
- El *Concurs 1: 11è valor del treball* pretén fomentar la reflexió personal de cada alumne després de la sessió. L'alumnat ha de buscar un nou valor no treballat durant la sessió.
- El concurs *Petits relats* busca una reflexió més àmplia sobre els valors del treball per part dels alumnes mitjançant l'elaboració d'un relat d'una pàgina.
- Cicle de conferències. Conjunt de tres conferències, de 60 minuts cada una, de personatges reconeguts (Isma Prados, Clara Segura i David Barrufet) que han explicat la influència i la importància dels valors del treball en la seva vida professional. Es pretén reforçar el missatge fent que l'alumnat vegi que els valors treballats a l'aula tenen una aplicació en la vida diària.
- Gala final. Acte celebrat a L'Auditori de Barcelona i conduït per Bibiana Ballbé i amb la participació de David Barrufet. L'acte ha pretès agrair la participació de tots els centres en el curs 2010-2011 del ProVP.

Sessions al centre educatiu: monogràfic "Valors del treball"

Sol·licitants	Alumnes	% respecte alumnes participants	Sessions sol·licitades	% respecte sessions sol·licitades
4t ESO	1.160	30,37 %	48	30,97 %
2n batxillerat	301	7,88, %	11	7,09 %
CFGM	1136	29,75 %	46	29,68 %
CFGS	826	21,63 %	30	19,35 %
ESO adaptada NEE	69	1,81 %	5	3,23 %
PQPI	157	4,11 %	9	5,81 %
Educació adults	150	3,93 %	5	3,23 %
Altres tipologies	20	0,52 %	1	0,64 %
Total	3.819	100 %	155	100 %

Maleta pedagògica. Igual que durant el curs anterior, aquest curs 2010-2011 s'ha mantingut, com a experiència pilot, el préstec de la maleta pedagògica a 28 centres fidels al projecte (16 centres públics i 12 centres concertats).

Sessions amb famílies de 4t d'ESO. Les sessions per a famílies s'adrecen aquest curs 2010-2011 a tots els pares i mares d'alumnes de 4t d'ESO dels centres que participen en el ProVP.

Evolució de les 7 edicions del ProVP

	2004-2005	2005-2006	2006-2007	2007-2008	2008-2009	2009-2010	2010-2011
Centres participants	8	14	18	63	67	69	197
Sessions grupals	145	160	180	332	403	261	600
Alumnes participants	326	500	900	3.602	4.066	4.343	14.436
Nre. assistències de l'alumnat a ProVP	3.974	4.000	4.500	8.361	10.166	7.091	14.436

Més informació:

www.edubcn.cat/ca/suport_educatiu_recursos

14. Llengües estrangeres

El pla d'impuls de terceres llengües promou accions respecte de les llengües estrangeres als centres educatius. L'objectiu és aconseguir a l'escola un projecte lingüístic plurilingüe que afavoreixi el trilingüisme i que millori la competència lingüística de l'alumnat i el professorat en llengües estrangeres.

PLA EXPERIMENTAL DE LLENGÜES ESTRANGERES

El Pla experimental de llengües estrangeres (PELE) té com a objectiu millorar l'aprenentatge de les llengües estrangeres i renovar metodològicament el projecte de centre. Té com a finalitat última millorar l'èxit educatiu de l'alumnat, desenvolupar professionalment el

professorat i promocionar accions de sensibilitat plurilingüe i intercultural de tota la comunitat educativa.

La difusió, la selecció, la dinamització i el seguiment d'aquest programa a la ciutat de Barcelona correspon al Consorci d'Educació. També correspon al Consorci una part de la formació de primer any, que és obligatòria, i el disseny de la formació de segon any dins el Pla de formació de zona.

Durant el curs 2010-2011 s'han fet les actuacions següents: assistència a les Jornades de Formació PELE, 27 visites d'assessorament al centre per als centres de primer any, reunions d'assessorament i intercanvi d'experiències de centres de primària i secundària en les quals han participat tots els centres de segon any (32 centres) agrupats per modalitats o serveis educatius.(105 centres).

L'any 2011 no va sortir la convocatòria PELE. Actualment continua vigent als centres següents:

Convocatòria	2009-2012	2010-2013	Total
Centres de primària	23	18	41
Centres de secundària	9	7	16
Total	32	25	57

Per poder dur a terme el PELE s'imparteix durant el primer any una formació adreçada al professorat de centres PELE -tant de primària com de secundària- per tal de contribuir a la millora de la seva competència lingüística i pràctica docent en la metodologia de llengües estrangeres. Aquesta formació s'organitza des de la Subdirecció General de Formació i Desenvolupament del Personal Docent i es gestiona des del Consorci. La formació varia segons la modalitat PELE que tingui el centre.

FORMACIÓ PELE

	Activitats	Professorat	Centres
Curs 2009-2010	6	83	43
Curs 2010-2011	7	60	26

Auxiliars de conversa

Els auxiliars de llengua estrangera donen suport al professor a l'aula, estimulen la competència comunicativa oral i afavoreixen l'aproximació entre cultures. Aquests auxiliars són nomenats pel Departament d'Ensenyament (Servei de Llengües) d'acord amb la proposta del Consorci.

Actuacions que es fan des del Consorci: informació sobre el programa, recollida i prioritza-ció de sol·licituds, assignació de centres, assistència a reunions informatives, reunions de seguiment amb els tutors, recollida i selecció d'activitats didàctiques.



Auxiliars de conversa	Nre. auxiliars
Curs 2009-2010	18
Curs 2010-2011	20

Durant el curs 2010-2011 s'ha organitzat des del Consorci, per primera vegada, una jornada de formació metodològica per als auxiliars.

Mes informació:

www.edubcn.cat/ca/suport_educatiu_recursos

Voluntaris lingüístics

Aquest programa es va començar el curs 2008-2009 amb motiu d'un conveni entre el Consorci i el CASB (Centre for Advanced Studies in Barcelona). Els voluntaris lingüístics són estudiants d'universitats americanes que estudien a Barcelona i voluntàriament treballen en centres docents per donar suport al professor a l'aula, estimular la competència comunicativa oral i afavorir l'aproximació entre cultures. Els voluntaris s'assignen a centres que tenen un PELE i que no han tingut un auxiliar de conversa. Des del Consorci es fa la gestió de tot el programa: sessió de formació per a voluntaris i centres, assignació de voluntaris i seguiment del programa.

Voluntaris lingüístics	Voluntaris	Centres
Curs 2009-2010	31 (2 quadrimestres)	7
Curs 2010-2011	31 (2 quadrimestres)	12

Accions de cooperació del Servei de Llengües del Departament d'Ensenyament i l'Académie de Montpellier 2010-2011

Per primera vegada, dos professors francesos alumnes del màster de l'Institut Universitaire de Formation des Maîtres de l'Académie de Montpellier han fet una estada de tres mesos com a professors en pràctiques a dos centres de Barcelona.

Borses per a l'aprenentatge actiu d'idiomes

Aquest programa dóna ajuts a centres de secundària per desenvolupar un projecte sobre un tema concret amb continuïtat a l'estranger per aprendre l'idioma durant l'estiu. Des del Consorci es fa la difusió del programa i es participa en la comissió de selecció.

Borses per a l'aprenentatge actiu d'idiomes	Nre. ajuts	Centres
Curs 2009-2010	2	2
Curs 2010-2011	1	1

Estades d'immersió lingüística per a primària i secundària 2011

Des del Ministeri d'Educació es convoquen 8 places a Catalunya per fer estades lingüístiques per a alumnes de 6è de primària i 2n d'ESO. Des del Consorci se'n fa la difusió i la dinamització. La convocatòria de l'any 2011 va ampliar les estades d'immersió als centres de secundària.

Altres actuacions

Des del Consorci es fa la difusió i la dinamització de diferents concursos que promouen l'aprenentatge de llengües estrangeres: Concurs d'Anglès The Fonix, Concurs Educafrancès, Concurs Cap France. Amb el suport del Servei de Llengües s'han fet activitats, tallers i conferències gratuïtes en centres per dinamitzar l'aprenentatge de l'anglès.

També s'ha col·laborat en la visita d'estudis Social Dimension of Language Learning, organitzada pel Servei de Llengües del Departament d'Ensenyament, i s'ha donat suport a peticions de visites a centres.

Més informació:

www.edubcn.cat/ca/suport_educatiu_recursos

15. Llengües d'origen de la nova ciutadania

El Consorci va iniciar l'experiència pilot de fer cursos de llengua catalana simultanis a pares i mares de l'alumnat que assisteix a les classes de la llengua d'origen. La Secretaria per a la Immigració de la Generalitat de Catalunya col·labora en la dotació del professorat de català.

El curs 2010-2011 es va pilotar un curs de xinès per a alumnat autòcton elaborat a partir d'un grup de treball del Departament d'Ensenyament en el qual va participar el Consorci.

El Consorci se'n va encarregar de la gestió: organització dels cursos, espais, horaris, coordinació del professorat, seguiment i avaluació. Hi ha cursos de llengua àrab per a professorat i de xinès per a famílies. El Consorci ha gestionat 21 cursos amb participació de 675 alumnes. Cal destacar l'increment sostingut tant dels cursos com del nombre d'alumnes.

Llengua	Nre. alumnes
Xinès	369
Àrab	172
Bengalí	57
Ucraïnès	57
Urdú	20

Cursos de català per a pares d'alumnes

Aquest any també s'han ofert cursos de català als pares i les mares dels alumnes que segueixen el curs de llengua bengalí i urdú a la mateixa hora que els seus fills. Aquests cursos s'han organitzat amb la col·laboració de la Secretaria per a la Immigració de la Generalitat de Catalunya, i hi han participat 30 mares i pares, amb una valoració molt positiva. La voluntat és que aquests cursos de català es puguin ampliar a pares i mares d'alumnes d'altres llengües d'origen.



16. Aules d'acollida

L'arribada d'un nombre important d'alumnes nouvinguts ha provocat un canvi notable en la vida quotidiana dels nostres centres educatius i ha suposat un repte per a tota la comunitat educativa.

Una de les eines que han contribuït a l'èxit de l'acollida i la integració de l'alumnat nouvingut és l'aula d'acollida. Cal entendre l'aula d'acollida com un marc de referència i un entorn de treball obert dins el centre educatiu que facilita l'atenció immediata i més adequada de l'alumnat nouvingut i que ajuda a resoldre les inquietuds del conjunt del professorat davant la nova realitat.

Aquesta estructura organitzativa permet preveure una sèrie de mesures curriculars i metodològiques, materials curriculars, etc. que garanteixen l'aprenentatge intensiu de la llengua i la progressiva incorporació de l'alumnat a l'aula ordinària.

Dotacions aules d'acollida	2010-2011
Escoles de primària	108,5
Instituts de secundària	65
Centres concertats	23
Centres municipals	3
TOTAL	199,5

Aules d'acollida temporals

El Consorci va posar en marxa fa quatre cursos una iniciativa experimental de reorganització de les aules d'acollida a la fase final del curs escolar. A partir del tercer trimestre, l'alumnat nouvingut de secundària que s'incorpora al nostre sistema educatiu té la possibilitat d'anar a les aules d'acollida temporal dels instituts que de forma rotatòria assumeixen aquesta responsabilitat.

L'objectiu és l'acolliment de l'alumne i l'aprenentatge de la llengua perquè aquest alumnat pugui començar el curs següent en les millors condicions.

Aules d'Acollida Temporals	Nre. instituts	Nre. alumnes
Curs 2007-2008	3	45
Curs 2008-2009	5	78
Curs 2009-2010	6	119
Curs 2010-2011	7	131

Els tres darrers cursos s'ha garantit la continuïtat en l'oferta de tallers lingüístics al mes de juliol impartits per professionals de l'EOI. L'oferta s'ha fet extensiva a l'alumnat de 12 a 14 anys amb el programa "A l'estiu, Barcelona t'acull".

Activitats d'estiu	Tallers lingüístics		A l'estiu, Barcelona t'acull
	Nre. tallers	Nre. alumnes	Nre. alumnes
Curs 2008-2009	2	20	-
Curs 2009-2010	3	62	20
Curs 2010-2011	3	70	24

Més informació:

www.edubcn.cat/ca/suport_educatiu_recursos

17. Salut i escola

El programa "Salut i escola" aplega tots els programes de prevenció i promoció de la salut que els centres educatius de secundària desenvolupen de manera transversal a diferents assignatures, així com les actuacions, puntuals o de llarga durada, que es porten a terme a les hores de tutoria. Té com a objectiu general millorar la salut dels adolescents a través d'accions de promoció de la salut, prevenció de les situacions de risc, detecció i atenció precoç dels problemes de salut, i facilitar l'accés dels adolescents als programes de salut i als serveis sanitaris. Incorpora una professional sanitària, de 2 a 3 hores per setmana al centre, per tal que atengui de manera individual i confidencial l'alumnat de 3r i 4t d'ESO que ho vulgui en temes relacionats amb la salut afectivosexual, mental, consum de drogues i salut alimentària. És el que s'anomena Consulta Oberta.

El programa es desenvolupa a tot el territori de Catalunya, amb la col·laboració conjunta i coordinada dels departaments de Salut i d'Ensenyament. A la ciutat de Barcelona, el lidera el Consorci i el Consorci Sanitari de Barcelona (CSB); també hi participa l'Agència de Salut Pública de Barcelona (ASPB), que desenvolupa programes de prevenció i promoció de la salut a les aules. A més, hi intervenen altres professionals, institucions, organismes i associacions de la ciutat que, juntament amb el professorat, duen a terme activitats per ajudar l'alumnat a adquirir uns hàbits més saludables. El programa inclou la participació i la coordinació dels recursos territorials de cada districte, com ara els Equips d'Atenció Psicopedagògica (EAP), els Centres de Salut Mental Infantil i Juvenil (CSMIJ), el Programa d'Atenció a la Salut Sexual i Reproductiva (PASSIR), el Servei d'Orientació sobre Drogues (SOD) de l'Agència de Salut Pública de Barcelona (ASPB), així com el mateix Centre d'Atenció Primària (CAP) del districte més proper al centre educatiu i la resta de serveis de l'ASPB especialitzats en prevenció.

A la ciutat de Barcelona, el programa s'ha implementat de manera esglaonada per districtes; es va iniciar l'any 2004 i es va donar per acabat el curs 2008-2009.

Actuacions més destacades

- Enviament als centres del material de difusió del programa.
- Comunicacions periòdiques amb els referents de salut dels centres educatius.
- Reunions de les comissions de salut de seguiment als centres educatius.
- Seguiment d'incidències del programa amb presència als centres, si s'escau.



- Formació per a professionals d'infermeria: formació en prevenció de relacions abusives i formació per al personal d'infermeria que encara no ha passat el curs de l'ICS+ICE abans d'incorporar-se a través de la Consulta Oberta per conèixer el context educatiu en el marc del programa "Salut i escola" als instituts.
- Presentació i difusió del programa "Salut i escola" als territoris: consells de salut dels districtes, consells escolars dels districtes, xarxes territorials, representants municipals del Consell Escolar Municipal de Barcelona, etc.
- Circuits en xarxa 2009-2010. L'objectiu és establir el circuit de coordinació de les actuacions del programa al districte, i fer-ne el seguiment i l'avaluació. Són reunions anuals en les quals participa un representant de cada institució implicada –el CSB, l'ASPB, l'EAP, el Consorci, els serveis especialitzats (SOD, PASSIR i CSMIJ) i la Inspecció Educativa–, un representant de l'escola pública i un de la concertada.
- Circuits permanents 2009-2010. Aquests circuits estan compostos pels referents del programa en el terreny tècnic, la Inspecció Educativa, el director o directora de l'EAP i un responsable d'infermeria; i responen a la voluntat de fer una anàlisi més qualitativa del programa als centres educatius.

CENTRES QUE DESENVOLUPEN EL PROGRAMA

Centres educatius 2010-2011	Nre. centres públics	Nre. centres concertats	Alumnat 2010-2011	Alumnat centres públics	Alumnat centres concertats
Fan el programa	56	90	Nre. alumnes als quals arriba el programa	8.149	9.551

Consulta Oberta

Centres educatius que fan Consulta Oberta 2010-2011	Nre. centres	Nre. consultes	Periodicitat				@
			Setmanal	Quinzenal	Mensual	A demanda	
Centres públics	56	802	38	8	0	2	4
Centres concertats	90	990	58	5	3	1	6
Total	146	1792	96	13	3	3	10

DESENVOLUPAMENT DE PROGRAMES DE PREVENCIO GRUPALS

Centres educatius 2010-2011	Nre. de centres	Afectivitat i sexualitat	Addiccions	Alimentació	Internet segura	Educació viària	Hàbits saludables	Altres
Centres públics	65	34	18	20	1	3	7	10
Centres concertats	142	55	64	30	10	2	23	11
Total	207	89	82	50	11	5	30	21

Més informació:

www.edubcn.cat/ca/suport_educatiu_recursos

18. Programes d'atenció a la comunitat educativa

COEDUCACIÓ

El programa pretén fomentar el treball als centres educatius des de la coeducació per aconseguir una societat més igualitària i eradicar el sexisme. Promovent la igualtat d'oportunitats de nenes i nens, noies i nois, incorporant la perspectiva de gènere a l'acció educativa, prevenint i gestionant comportaments i actituds discriminatòries per raó de sexe, potenciant el reconeixement, la cooperació i el respecte mutu, i generant nous i millors models de masculinitat i feminitat, tal com indiquen les instruccions d'inici de curs, és com des de l'escola es contribueix a construir un món més just.

La implementació del projecte de convivència del Departament d'Ensenyament fa que aquest àmbit constitueixi un dels 14 temes que es treballen en el marc de la convivència dels centres.

Actuacions més destacades

- Presentació del document *Recomanacions per a la prevenció de relacions abusives de parella* durant la jornada del circuit contra la violència de gènere "La prevenció, repte per a l'eradicació de la violència masclista", del novembre del 2010.
- Manteniment de relacions amb els diferents agents locals, l'Ajuntament de Barcelona i la Direcció del Programa de Dones que aborden la prevenció de la violència de gènere.
- Contacte amb entitats que treballen temes d'igualtat: reunions amb diferents entitats, associacions i plataformes.

CIRCUITS DE PREVENCIÓ DEL MALTRACTAMENT INFANTIL

El maltractament infantil és una realitat a la nostra societat que reclama tant conèixer millor el fenomen com articular les respostes més adients. Per tal de fer front al maltractament infantil, cal disposar d'espais que serveixin per al debat, la coordinació i la implicació de totes les institucions que tenen responsabilitats en aquests casos, i fomentar-ne una resposta integral. Juntament amb el CSB, la Direcció General d'Atenció a la Infància i l'Adolescència, el Consorci de Serveis Socials, el Departament d'Acció Social i Ciutadania de l'Ajuntament i els Mossos d'Esquadra, el Consorci d'Educació forma part de la comissió impulsora dels circuits de prevenció del maltractament infantil a la ciutat de Barcelona.

Actuacions més destacades

- Participació, a càrrec de treballadores socials dels EAP, en els circuits territorials de prevenció del maltractament infantil a la ciutat de Barcelona.

Més informació:

www.edubcn.cat/ca/centres_serveis_educatius



19. Absentisme escolar

El Consorci, en exercici de les seves competències, ha establert el Pla integral de millora de l'escolaritat obligatòria i de tractament de l'absentisme escolar a la ciutat de Barcelona. El curs 2008-2009 es va implantar de forma pilot a cinc districtes de la ciutat. El curs 2009-2010 es va implementar a la resta de districtes. El 2010-2011, totes les comissions de districte estaven en funcionament.

ÍNDEX D'ABSENTISME

Aquest curs s'ha pogut disposar de les dades del 95 % del total d'alumnes matriculats, que representen el 100 % de l'educació infantil i primària i el 83 % de l'educació secundària. De les dades absolutes s'infereix que hi ha una davallada significativa en l'absentisme, s'ha passat d'un índex del 2,41 % el curs 2007-2008 a l'1,12 % el 2009-2010. Etapa a etapa o districte a districte, hi ha variacions en el procés.

	Total alumnat	Infantil	Primària	ESO
Curs 2007-2008	107.848	25.415	49.692	32.741
Casos d'absentisme efectiu	1.605	361	455	789
Índex d'absentisme curs 2007-2008	1,49 %	1,42 %	0,92 %	2,41 %
Curs 2008-2009	170.937	40.265	77.162	53.510
Casos d'absentisme efectiu	1.831	452	472	907
Índex d'absentisme curs 2008-2009	1,07 %	1,12 %	0,61 %	1,70 %
Curs 2009-2010	162.359	40.751	77.596	44.012
Casos d'absentisme efectiu	1.244	335	415	494
Índex d'absentisme curs 2009-2010	0,77 %	0,82 %	0,53 %	1,12 %

CASOS D'ABSENTISME DERIVATS AL CONSORCI

Ha disminuït el nombre de casos derivats al Consorci, la qual cosa es reflecteix en les dades que figuren a continuació.

Casos 2008-2009			Casos 2009-2010		
Atesos	Resultats	En curs	Atesos	Resultats	En curs
139	34	105	67	41	26

Casos 2010-2011		
Atesos	Resultats	En curs
4	4	0
2	1	1
5	3	2
0	0	0
0	0	0
2	1	1
8	7	1
6	6	0
7	6	1
3	1	2
37	29 (78 %)	8

Actuacions de les comissions de districte

- Canvi de presidència coincidint amb el trasllat dels Inspectors/es cada cinc anys.
- Incorporació de nous secretaris amb el nous nomenaments als districtes. Han continuat les secretàries de Sants-Montjuïc i Sant Andreu.
- Els districtes de Les Corts i Horta-Guinardó han elaborat protocols i els han presentat a la comunitat educativa.
- Una iniciativa per garantir l'accés fàcil a la documentació ha estat penjar els documents elaborats al web dels centres de recursos pedagògics (CRP) del districte: Les Corts, Horta-Guinardó, Nou Barris i Sant Andreu. A l'espai d'absentisme del web del Consorci s'ha creat un enllaç pertinent.
- La comissió de Ciutat Vella ha elaborat el document *Recursos per a la vinculació de l'alumnat i les famílies al centre escolar*, que ha presentat als centres per implementar-lo el proper curs. El districte de Nou Barris també n'ha elaborat un, que presentarà el proper curs.
- A la comissió de Nou Barris s'ha activat un entorn virtual com a mitjà de comunicació. També s'ha publicat una notícia al diari local coincidint amb la preinscripció.

Actuacions de la Comissió d'Absentisme Escolar de Barcelona

- Recollida de dades i elaboració d'informes.
- Realització de gestions diverses relacionades amb el casos derivats al Consorci.
- Coordinació d'accions amb els presidents i els secretaris de les comissions dels districtes.
- Presentació de les accions del pla al territori:
 - Direccions de serveis a les persones.
 - Consell Escolar Municipal (CEM) als secretaris de les comissions dels districtes.
 - Jornada de treball en xarxa a l'Eixample.
- Reunions de coordinació amb els presidents de les comissions. Dins d'aquest marc ha sorgit una comissió tècnica per fer propostes d'actuació i analitzar els resultats d'algunes de les iniciatives.



- Constitució d'una comissió tècnica de la Comissió d'Absentisme Escolar de Barcelona per adequar el pla a la nova legislació i revisar la composició de la comissió de la ciutat i dels districtes. Creació d'un grup assessor per fer el seguiment de casos singulars.

Més informació:

www.edubcn.cat/ca/centres_serveis_educatius

20. Educació ambiental

El Consorci col·labora amb els programes educatius ambientals adreçats als centres educatius de primària i secundària de la ciutat. El 2010 es va signar un conveni de col·laboració entre el Departament de Medi Ambient i Habitatge de la Generalitat de Catalunya, l'Ajuntament de Barcelona i el Consorci en matèria d'educació ambiental. Aquest acord té com a principals beneficiaris els 283 centres educatius de l'Agenda 21 Escolar de la ciutat.

Xarxa d'Escoles per a la Sostenibilitat de Catalunya (XESC)

A l'abril del 2010 es va constituir la Xarxa d'Escoles per a la Sostenibilitat de Catalunya (XESC). Actualment formen part de la XESC 11 institucions públiques: 9 ajuntaments catalans, la Generalitat de Catalunya i el Consorci.

El curs 2010-2011, la XESC va desenvolupar el seu pla de treball a través de diversos projectes: creació d'una borsa de recursos educatius, compartició de propostes de formació del professorat, creació d'un equip i un directori de formadors, organització d'espais d'intercanvi (primers fòrums de la XESC a tot el territori), participació en un projecte de recerca de la UAB, establiment de lligams amb altres xarxes de fora de Catalunya (Congreso Nacional de Medio Ambiente –CONAMA–, Conferencia Internacional Infanto-Juvenil sobre Medio Ambiente –CONFINT) i desenvolupament del web de la XESC.

Més informació:

www.edubcn.cat/ca/suport_educatiu_recursos

21. Biblioteca escolar

El Consorci gestiona a la ciutat el programa Biblioteca Escolar Puntedu. L'objectiu del programa, que es va iniciar el 2005, és que les biblioteques escolars esdevinguin un recurs bàsic per a l'aprenentatge, la recerca i la selecció de la informació necessària per adquirir les competències bàsiques en el desenvolupament dels continguts curriculars de totes les àrees.

Des que es va iniciar el programa, 148 centres educatius de primària i de secundària de Barcelona han participat en Puntedu i continuen millorant la seva biblioteca escolar any rere any.

El programa Biblioteca Escolar Punteu ofereix als centres equipament informàtic, dotació econòmica de 2.000 euros, accés a un programari informàtic de gestió bibliotecària, formació específica per a la persona responsable dels projectes i materials didàctics. La formació de la persona responsable es duu a terme al llarg de tres anys i amb la coordinació dels serveis educatius de cada districte.

Actuacions més destacades

Acord Consorci d'Educació de Barcelona - Institut Municipal d'Educació de Barcelona

El curs 2009-2010 es va signar un acord de col·laboració entre l'Institut Municipal d'Educació de Barcelona (IMEB) i el Consorci per oferir formació, assessorament i suport tècnic sobre el programari de gestió bibliotecària Absys.edu a les biblioteques escolars dels centres educatius de Barcelona de titularitat del Departament d'Ensenyament. Durant el curs 2009-2010, 14 centres educatius dels districtes de Sant Andreu i de Sants-Montjuïc van rebre aquesta formació i aquest suport, i el curs 2010-2011 s'hi han incorporat uns altres 16 centres educatius de la ciutat.

Dinamització de les biblioteques escolars

El Consorci destina recursos a l'organització i la gestió d'activitats de dinamització de les biblioteques escolars. Aquestes activitats, dirigides a les escoles de primària i de secundària de Barcelona, es canalitzen a través dels 10 CRP de la ciutat de forma proporcional al nombre de centres i alumnes de cada districte. Entre aquestes activitats hi ha les "bibliomaletes" viatgeres, la narració i la representació de contes per a diverses edats, els clubs de lectura, etc.

Més informació:

www.edubcn.cat/ca/suport_educatiu_recursos

22. Programes europeus Comenius

El Consorci gestiona a la ciutat els diversos programes educatius Comenius de la Unió Europea.

Els darrers sis cursos, un total de 64 centres educatius de primària i secundària, públics i concertats, de la ciutat han realitzat un projecte educatiu Comenius amb centres educatius d'altres països de la Unió Europea o associats. Aquests projectes tenen una durada de dos anys.

Els centres educatius participants en un projecte Comenius reben finançament de la Unió Europea en funció del nombre de mobilitats que tenen previst fer (nombre de professors/es i alumnes que hi viatjaran) i els països dels centres educatius associats.



NRE. CENTRES AMB PROJECTES COMENIUS

Comenius	Curs 2007-2008	Curs 2008-2009	Curs 2009-2010	Curs 2010-2011
Nre. centres	14	18	28	11

Comenius Regio entre les ciutats de Birmingham i Barcelona

El Consorci ha desenvolupat els darrers dos anys un projecte Comenius Regio juntament amb el Departament d'Ensenyament de l'Ajuntament de Birmingham al Regne Unit. Aquest projecte entre les institucions educatives de les ciutats de Birmingham i Barcelona porta per títol "Integrant contingut, cultura i llenguatge. La perspectiva de l'aprenent" i s'ha dut a terme durant els cursos 2009-2010 i 2010-2011. Per part de Barcelona, hi han participat la Universitat de Barcelona, l'Escola Barrufet, l'Escola Els Pins i l'Escola Vila Olímpica.

La Unió Europea fa una aportació al Consorci de 25.000 euros per tirar endavant el projecte i fer front a les 24 mobilitats previstes cap a Anglaterra per part de professorat i tècnics del Consorci.

Aquest any, les institucions educatives implicades en el projecte han creat una *wiki* per compartir experiències, difondre materials i donar visibilitat a la feina feta: <http://culturelanguage.wikispaces.com/>.

Més informació:

www.edubcn.cat/ca/suport_educatiu_recursos/plans_programes/europeus

23. Recerca, creativitat i cooperació

PROGRAMA DE SUPORT A LA RECERCA, L'EDUCACIÓ ARTÍSTICA I L'EDUCACIÓ PER AL DESENVOLUPAMENT

Aquest programa dóna suport als centres educatius aportant projectes i propostes globals o transversals per reforçar el currículum i avançar en la pràctica cada cop més reflexiva, a partir d'un treball per competències. D'aquesta forma s'incideix positivament en la metodologia dels centres, en els rols del professorat i de l'alumnat i en el paper d'altres institucions educatives i de recursos de la ciutat que s'hi puguin implicar. En aquestes propostes tenen un paper important temes transversals com ara el gènere, la interculturalitat, l'educació per al desenvolupament i la cooperació i la sostenibilitat.

Les intervencions es dissenyen de manera que les accions es transformin en un treball curricular ric i transversal que s'insereixi en els projectes dels centres per contribuir a millorar la metodologia i els resultats acadèmics.

Des del programa també es promou la connexió amb múltiples agents de la ciutat que ajudin a enriquir el treball curricular del centre.

Els diferents projectes i accions desenvolupats des d'aquest programa es poden agrupar de diverses maneres, en funció dels eixos temàtics vertebradors, del tipus de competències bàsiques que reforcen bàsicament i del tipus de tasca desenvolupada des del programa.

LES ACCIONS EN FUNCÍO DEL TEMA DE L'EIX VERTEBRADOR

Educació per al desenvolupament, la cooperació i la interculturalitat

Des del Consorci es posa en contacte centres educatius de la ciutat amb organitzacions dedicades a la cooperació per tal de posar en marxa projectes interdisciplinaris de treball cooperatiu amb centres d'altres indrets, al mateix temps que es vetlla per la qualitat pedagògica de tot el procés i, si s'escau, es fa la difusió dels materials elaborats (llibre a partir dels dibuixos, textos i fotografies en català i en la llengua o llengües del país d'intercanvi, i bloc o web que recull el treball metodològic i els processos de treball).

Durant el curs 2010-2011, els projectes han estat Junts, XECMón, Grup EpD BCN, Competències Bàsiques i EpD Edualter, Fundació Contes pel Món, Music Crossroads International, Assemblea de Cooperació per la Pau, Com Sóc, Jocs.org, Portal Paula, simposi "Llengua, educació i immigració" de la UdG.

Ciutat, art i educació

L'educació artística pot esdevenir un bon motor dels centres educatius, i des del Consorci es busquen lligams amb altres institucions i administracions per tal d'oferir un complement i un suport a les activitats artístiques dels centres educatius de la ciutat que permetin encetar treballs interdisciplinaris i de recerca en què les arts tinguin un paper significatiu en diferents àmbits (audiovisuals, arts plàstiques, música). Durant el curs 2010-2011, els projectes han estat Confluències, Artistes en Residència, "Reflexionar: tutories d'art", Sinapsis, Músic del Mes, TV3, Museu Picasso, AB... Z, "Comerç a les escoles".

Impuls a la recerca

El Consorci, amb el suport de l'IMEB i d'acord amb les instruccions del Departament d'Ensenyament, ha volgut impulsar la recerca en l'àmbit de la ciutat. Des de l'Àrea d'Innovació s'ha treballat estretament amb els serveis educatius de la ciutat per abordar quatre línies bàsiques de treball:

- Difusió de la recerca que es fa als diferents nivells educatius.
- Actualització dels recursos que ofereix la ciutat per a la recerca.
- Impuls de la robòtica a partir de l'optimització de recursos.
- Suport al seminari de ments curioses.

Durant el curs 2010-2011, els projectes han estat Ments Curioses, Mostra de Recerca dels Districtes i Mostra de Recerca de la Ciutat.



Al llarg del curs 2010-2011 s'han desenvolupat molts projectes i accions que es poden agrupar, també, al voltant de tres grans blocs competencials: conviure i habitar el món, metodològic i comunicatiu.

Les dades de participació dels centres en els diferents projectes són les següents:

Districtes	Nre. centres
Ciutat Vella	12
Eixample	11
Gràcia	11
Horta-Guinardó	28
Les Corts	6
Nou Barris	18
Sant Andreu	9
Sant Martí	14
Sants-Montjuïc	12
Sarrià - Sant Gervasi	9
Totals	130

Més informació:

www.edubcn.cat/ca/suport_educatiu_recursos

24. Prevenció i seguretat: *Circuit de resposta a les demandes d'intervenció de les comunitats educatives i el seu entorn*

El Consorci ha col·laborat amb la Direcció de Serveis de Prevenció de l'Ajuntament de Barcelona i les diferents àrees municipals implicades en l'abordatge de temes de prevenció i seguretat als centres educatius (Mossos d'Esquadra, Guàrdia Urbana, Serveis Socials...) en la definició del *Circuit de resposta a les demandes d'intervenció de les comunitats educatives i el seu entorn en matèria de prevenció i seguretat*.

Aquest protocol sistematitza la resposta dels diferents serveis (cossos policials, districte, etc.) a les demandes dels centres educatius en matèria de seguretat per tal de garantir una intervenció eficient, proporcionada i ajustada en el temps que pugui atendre les urgències i, quan sigui necessari, proporcioni un espai d'anàlisi i coordinació entre els diferents operadors del territori per promoure altres intervencions des d'una dimensió preventiva.

Difusió del circuit a les comunitats educatives

El primer trimestre del curs 2010-2011 es va fer la difusió del *Circuit de resposta a les demandes d'intervenció de les comunitats educatives i el seu entorn en matèria de prevenció i seguretat* als diferents membres de les comunitats educatives, direccions, AMPA, famílies, consell escolars de districte, etc.

Dades 2011

A partir de l'activació del protocol, els professionals del centre i els serveis de l'entorn implicats en la problemàtica (cossos policials i altres) van dissenyar la intervenció que s'havia de desenvolupar i en van fer el seguiment.

Des del mes de gener fins a final de curs, que és quan es va iniciar el protocol, es va activar 18 vegades, majoritàriament en centres de secundària i per problemàtiques ocasionades a l'exterior del centre o el seu entorn.

Protocols activats pels centres		Centres
Titularitat	Centres públics	7
	Centres concertats	11
Nivell	Primària	6
	Secundària	12
Problemàtica	Interior centre	6
	Exterior centre / Entorn	12
Total de protocols activats pels centres		18

25. Monitors de sisena hora

El curs 2006-2007 es va implantar una sisena hora d'ampliació de l'horari escolar per als alumnes d'educació primària als centres públics de titularitat del Departament d'Ensenyament, a les escoles dels municipis capital de comarca i a les escoles dels municipis amb més de 10.000 habitants. El curs 2007-2008 es va estendre a les escoles dels municipis de Catalunya de més de 5.000 habitants.

Dotació del servei de monitoratge de la sisena hora per als alumnes d'educació infantil amb germans a primària

El Consorci assigna una dotació extraordinària a les escoles de primària per pagar als monitors de la sisena hora. Al mes de setembre del 2010 es van recollir les dades de tots els centres, en les quals constava el nombre d'alumnes d'infantil que tenien germans a primària i que utilitzaven aquest servei. Per al curs 2010-2011, les dotacions s'han calculat sobre la base d'un criteri de pagament de 15,90 €/monitor i dia.

Així mateix, s'ha dotat amb el 50 % adicional els centres que organitzen el servei de monitoratge en dos torns, ja que aquest fet es considera un factor que incrementa el cost del servei.

MONITORS DE SISENA HORA. CURS 2010-2011

	2008-2009	2009-2010	2010-2011
Pressupost	-	892.474,97 €	934.665,60 €
Total de centres de primària	164	167	168
Total de centres que fan sisena hora	161	161	162
Centres en creixement que no tenen primària	3	6	6
Alumnes	3.092	3.629	3.625



26. Juntes de directors

Un dels sistemes habituals de comunicació entre l'organització i el conjunt de centres ha continuat sent la representació dels centres en l'anomenada Junta de Directors. La Junta de Directors de Primària està formada per 22 representants dels diferents districtes de la ciutat. La Junta de Directors de Secundària està formada per 3 membres que representen tot el territori. En aquesta junta es prepara l'ordre del dia de les reunions, que després es porten a terme amb la totalitat de les direccions dels centres de secundària.

Al començament del curs es va planificar el calendari de reunions per a tot el període tenint en compte les reunions de la Junta Central (reunió dels directors i directores representants de tot Catalunya) i de la Junta de Zona, en què estan convocades totes les direccions dels instituts de la ciutat de Barcelona.

També s'han treballat temes transversals gestionats des del Consorci mitjançant comissions de treball formades per tècnics del Consorci i representants de les direccions que formen part de les dues juntes territorials.

CALENDARI DE REUNIONS DE LES JUNTES TERRITORIALS

Primària	Seessió conjunta per directors nous	Secundària
	16/09/2010 (directors nous)	
14/10/2010		07/10/2010
11/11/2010		02/12/2010
02/12/2010		17/03/2011
24/03/2010		02/06/2011
26/05/2010		
15/06/2010		

27. Serveis educatius

Els serveis educatius són equips multiprofessionals que donen suport al professorat i als centres educatius. La coordinació d'aquests equips es fa des del Consorci amb la col·laboració de la Inspecció mitjançant l'aprovació d'un pla d'actuació. Aquest pla l'elaboren els serveis educatius d'acord amb les instruccions que estableix el Consorci mitjançant resolució a principi de curs. Des del Consorci, a més de vetllar pel compliment dels plans d'actuació, s'informa, s'orienta i es dona suport administratiu al conjunt dels serveis educatius en tot moment al llarg del curs.

EQUIPS D'ASSESSORAMENT I ORIENTACIÓ PSICOPEDAGÒGICA (EAP)

A Barcelona hi ha 10 EAP, constituïts per psicopedagogs, treballadors socials i fisioterapeutes.

Els EAP desenvolupen les seves actuacions (assessorament als centres, al professorat, a les famílies i als alumnes) als centres educatius i el seu entorn en estreta col·laboració amb els altres serveis i professionals del sector. Una de les seves actuacions més destacades és l'elaboració de dictàmens previs a l'escolarització d'alumnat amb NEE i d'informes relatius a alumnat ja escolaritzat que donen lloc a sengles resolucions.

DICTÀMENS I INFORMES DELS EAP I LES RESOLUCIONS CORRESPONENTS. CURS 2010-2011

EAP	Resolucions d'escolarització	Resolucions de reconeixement	Resolucions de canvi de centre	Total
Ciutat Vella	50	1.193	20	1.263
Eixample	52	764	36	852
Sants-Montjuïc	64	782	27	873
Les Corts	18	54	10	82
Sarrià- Sant Gervasi	65	263	41	369
Gràcia	24	69	16	109
Horta-Guinardó	53	504	39	596
Nou Barris	89	979	16	1.084
Sant Andreu	84	769	5	858
Sant Martí	103	753	40	896
Fora de Barcelona	36	1	44	81
Totals	638	6.131	294	7.063

Centres de Recursos Pedagògics (CRP)

Els CRP són centres de referència per a la formació, la dinamització pedagògica i el suport a la tasca docent del professorat de tots els nivells educatius dels centres d'ensenyament no universitari de la ciutat. Duen a terme activitats de temàtica i contingut divers que varien d'un curs a l'altre a cadascun dels deu districtes de la ciutat. La temàtica més comuna dels districtes la podem resumir en:



- Biblioteques: "bibliomaletes", contacontes, còmics.
- Recerca: Exporecerca, Dia de la Ciència.
- Música: cantades, audicions, danses, Dia de la Música.
- Coneixement del patrimoni: visita guiada als districtes.
- Educació física: jocs tradicionals, gimcanes, bicicletada, curses d'orientació, descoberta de l'entorn.
- Comunicació: "Ràdio a l'escola", fotografia.

RESUM DE LA PARTICIPACIÓ EN ACTIVITATS DE DINAMITZACIÓ PER DISTRICTE. CURS 2010-2011

Districte	Activitats	Centres	Professorat	Alumnat
Ciutat Vella	18	127	301	5.059
Eixample	19	211	780	12.320
Sants-Montjuïc	15	181	84	8.922
Les Corts	21	26	450	7.700
Sarrià - Sant Gervasi	8	105	177	3.169
Gràcia	31	307	800	20.273
Horta-Guinardó	36	45	352	6.157
Nou Barris	22	222	374	9.549
Sant Andreu	23	173	500	17.000
Sant Martí	11	73 + 15 microtallers	43 + 150 microtallers	1.436
Total	204	1.470	3.861	91.585

Equip d'assessors en llengua i cohesió social (LIC)

Té com a objectiu donar suport al professorat per adaptar-se a la nova realitat derivada de l'arribada d'alumnat nouvingut i facilitar-li els recursos perquè pugui atendre l'alumnat d'una manera integradora, inclusiva i personalitzada d'acord amb les seves necessitats emocionals, lingüístiques, socials i culturals.

Els professionals en LIC, coordinats des del Consorci, intervenen en tots els programes que tenen a veure amb el reforçament de la llengua i la cohesió social: plans educatius d'entorn, actualització del programa d'immersió lingüística, projecte de convivència, aules d'acollida, formació entre iguals, etc.

Centre de Recursos Educatius per a Deficients Auditius (CREDAC)

El CREDAC Pere Barnils és un servei educatiu específic adreçat a l'alumnat amb sordesa o amb trastorns de llenguatge i les seves famílies que depèn del Consorci de la ciutat de Barcelona i que està constituït pel Departament d'Ensenyament i l'IMEB. L'àmbit territorial on actua és la ciutat de Barcelona.

El CREDAC està constituït per logopedes, audioprotetistes i psicopedagogs. Durant el curs 2010-2011 van atendre 455 alumnes escolaritzats a 178 centres.

Camp d'Aprenentatge de Barcelona (CdA)

El Camp d'Aprenentatge de Barcelona és un servei del Departament d'Ensenyament, gestionat pel Consorci, format per professionals del món educatiu que ofereix als centres educatius i a altres institucions la possibilitat de desenvolupar, amb l'alumnat, projectes de treball innovadors per a l'estudi de la ciutat de Barcelona.

El curs 2010-2011 va prestar servei (estades, sortides, projectes, etc.) a 5.023 alumnes procedents de 45 centres.

SEEDTIC

El Servei Educatiu Especialitzat en Trastorns Generalitzats del Desenvolupament i la Conducta (SEETDiC) és un centre de referència dels centres educatius de Barcelona per dur a terme, coordinadament amb els serveis educatius, les funcions següents:

- Donar suport al professorat en estratègies metodològiques i organitzatives per a l'atenció de l'alumnat amb discapacitat en entorns escolars ordinaris.
- Facilitar la documentació tècnica i els recursos didàctics.
- Col·laborar en l'adaptació de recursos i materials.
- Facilitar informació sobre l'oferta d'ensenyaments postobligatoris, activitats de lleure, ajuts i beques.

ACTIVITAT DEL SEEDTIC

Assessoraments a centres (EAP)	10
Centres públics	49
Centres concertats	21
Demandes alumnat	70

Actuacions més destacades del Consorci: gestió dels serveis educatius

- Revisió dels 13 plans d'actuació i redacció de les aprovacions.
- Organització i direcció de les reunions de coordinació tècnica, en col·laboració amb la Inspecció (mitjana, 3 per equip).
- Assistència i traspàs d'informació a les comissions dels plans de formació de zona dels deu districtes.
- Col·laboració amb altres unitats per gestionar el personal docent i el personal d'administració i serveis (documentació de nomenaments, substitucions, selecció de personal).
- Col·laboració amb altres unitats: Economia (pressupostos generals, mobiliari, documentació), Inspecció Educativa, Beques i Ajuts, etc.
- Col·laboració en obres i contractacions (3 trasllats).



COMPOSICIÓ DELS SERVEIS EDUCATIUS

Perfils professionals	Nre. professionals
EAP	90
CRP	35
LIC	18
Fisioterapeutes	8
Treballadors socials	20
CREDAC	70
CdA	4
SEEDTIC	3
TOTAL	248

Més informació:

www.edubcn.cat/ca/centres_serveis_educatius

28. Formació permanent del professorat

La formació permanent del professorat consisteix en un conjunt d'activitats organitzades pel Consorci en les quals pot participar tot el professorat de la ciutat de Barcelona. De vegades les activitats són organitzades pel Departament d'Ensenyament i gestionades pel Consorci.

Les activitats formatives poden ser:

Proposta Consorci d'Educació de Barcelona	Activitats proposades des de diferents unitats del Consorci des de la Inspecció Educativa. Inclou activitats adreçades a tot el professorat d'educació infantil, primària i secundària.
Zona/Districte interzonal	Activitats realitzades a les deu zones educatives (districtes). Són bàsicament de formació en centres i seminaris de coordinació de la zona a proposta de les comissions de planificació del Pla de formació de zona i amb gestió dels CRP.
Proposta institució	Activitats organitzades pel Departament d'Ensenyament i gestionades pel Consorci (interins, funcionaris en pràctiques, directors novells, equips directius d'educació primària i secundària, etc.).
Encàrrec Departament d'Ensenyament	Activitats organitzades i gestionades pel Consorci el curs 2009-2010, però amb demanda des del Departament d'Ensenyament (formació equips directius, funcionaris en pràctiques, etc.).

Pressupost

El Consorci gestiona i distribueix els recursos econòmics a les diferents comissions dels plans de formació de zona (districtes). El curs 2010-2011 s'hi van destinar 332.000 euros.

ACTIVITATS DE FORMACIÓ REALITZADES

		Curs 2010-2011
Proposta Consorci	Activitats	32
	Inscripcions	1.728
	Assignacions	1.435
Zona	Activitats	490
	Inscripcions	10.801
	Assignacions	9.353
Interzonals	Activitats	40
	Inscripcions	915
	Assignacions	764
Proposta institució	Activitats	103
	Inscripcions	3.554
	Assignacions	3.016
Encàrrec Departament	Activitats	0
	Inscripcions	0
	Assignacions	0
Total activitats		665
Professorat participant		14.568

Cal tenir en compte el nombre creixent d'activitats telemàtiques a les quals té accés el professorat que cursa rere curs ha anat augmentant i té una gran incidència en les demandes del Pla de formació de zona.

En el còmput i l'anàlisi de la formació permanent del professorat, s'ha de considerar que l'oferta de formació del Pla de formació de zona no és l'única via de formació per al professorat, sobretot als centres concertats.

Assessoraments i tallers

La formació al centre es manté com l'activitat més important. La novetat més destacada d'aquest any és que s'ha preferit fer més tallers temàtics de curta durada i menys assessoraments durant tot el curs. S'han dut a terme un total de 170 assessoraments i 92 tallers.

Cal remarcar la gran acceptació i valoració positiva de les noves activitats en el marc de l'escola inclusiva. Aquestes activitats han estat les següents:

- *Els trastorns de conducta a primària*, amb 32 participants de 17 centres educatius.
- *Els trastorns generalitzats del desenvolupament*, amb 38 participants de 36 centres educatius.
- *Altes capacitats en el marc inclusiu*, amb 29 participants de 25 centres educatius.
- *Seminari del professorat que treballa en una USEE, secundària*, amb 25 participants de 13 centres educatius.
- *Seminari del professorat que treballa en una USEE, primària*, amb 29 participants de 23 centres educatius.

També s'han iniciat els cursos telemàtics *Descobreix el periodisme amb Rosa M. Calaf a Documenta* amb molt bona acollida, ja que hi han participat 73 professors i professores de 53 centres educatius.

Més informació:

www.edubcn.cat/ca/suport_educatiu_recursos



29. Formació per al professorat. Pla d'impuls de llengües estrangeres

Aquest programa de formació comprèn les activitats següents:

- Cursos extensius de llengua anglesa (llengua instrumental), nivells de 2n a 5è de les EOI Drassanes, Vall d'Hebron i La Pau.
- Cursos intensius de llengua anglesa i francesa (llengua instrumental), nivells de 1r a 5è de les EOI Drassanes, Vall d'Hebron i La Pau.
- Reserva de places als cursos ordinaris de les EOI.

El pressupost assignat a cursos intensius i reserva de places és de 90.208 euros.

	Realització	Grups	Professorat
Cursos intensius	Juliol 2010	22	496
Cursos extensius	Curs 2010-2011	28	297

Reserva de places

El Consorci reserva un nombre determinat de places als cursos ordinaris de les EOI per a sis idiomes (francès, alemany, italià, rus, xinès i àrab) per al professorat de nivell no universitari, inspectors destinats als serveis educatius i unitats del Consorci d'Educació. S'ha adjudicat reserva de plaça a 74 docents.

Mes informació:

www.xtec.cat/formacio

30. Formació en llengua i cohesió social (LIC)

Actualització del Programa d'immersió lingüística (APIL)

El Pla d'actualització de la metodologia d'immersió s'adreça als centres que volen revisar i actualitzar el seu Programa d'immersió lingüística (PIL) perquè la diversitat lingüística a les aules d'aquests últims anys ho fa necessari. El Pla té una durada de tres anys, durant els quals els centres reben una formació específica, materials didàctics i l'assessorament dels assessors i les assessores en LIC.

El Consorci ha prioritzat i potenciat aquesta acció. El curs 2010-2011, la proposta de centres es va reduir en funció dels recursos disponibles.

ACTIVITATS APIL	2010-2011		
	Activitats	Centres	Docents
El tractament de la llengua en un PIL	2	2	55
Actualització del PIL	2	2	31
El PIL en el context multilingüe actual	8	8	200
Ensenyament de les habilitats lingüístiques en què s'aplica un PIL	2	12	56
Aplicació al centre: seminari d'immersió	8	8	128
Taller per a l'aprenentatge i el perfeccionament de competències professionals del professorat	1	1	11
Total	25	34	481

ALTRES FORMACIONS LIC

Llengua i projecte de convivència

Les activitats de formació en llengua i cohesió social han anat evolucionant en funció de la consolidació de les aules d'acollida i dels plans d'acollida dels centres. El Consorci gestiona aquestes activitats (organització de cursos, espais, horaris, coordinacions) quan cal i en fa el seguiment.

La formació del Seminari de Convivència i Mediació ha organitzat, com a cloenda, la Jornada d'Alumnat Mediator a l'Institut Ernest Lluch.

Activitat	Centres	Docents
El gust per la lectura (educació primària)	120	163
El gust per la lectura (educació Secundària)	86	108
Lectura en veu alta	5	21
La cançó improvisada	5	9
Jornada de secundària: "La competència comunicativa lingüística, base de tots els aprenentatges"	45	80
Seminari de Convivència: "Xarxa d'escoles"	5	15
Jornada d'Alumnat Mediator de Secundària	12	115
Total	279	511

Més informació:

www.edubcn.cat/ca/suport_educatiu_recursos

www.edubcn.cat/ca/centres_serveis_educatius



31. Formació en tècniques d'aprenentatge col·laboratiu (TAC)

L'atenció en aquest àmbit als centres educatius de la ciutat es concreta (deixant de banda les actuacions relacionades amb el projecte EduCat 1x1) en la gestió de la formació en TAC i altres aspectes d'assessoraments de tipus més pedagògic. Les activitats formatives, que s'han dut a terme principalment amb el personal dels CRP, Inspecció, equips directius, etc., persegueixen un objectiu bàsic: aconseguir un canvi metodològic en la funció docent.

Actuacions més destacades

FORMACIÓ: JORNADES

Formació	Assistents
Seminari de TIC per a l'atenció a la diversitat i les NEE	17
Seminari d'educació en comunicació audiovisual	10
Formació en SAGA (programa de gestió dels centres)	544 (36 activitats)
Seminaris de pilotatge de l'EduCat 1x1 de primària (realitzat amb els docents dels 7 centres del pilotatge de primària)	7 centres (seminari 20 hores)
Formació d'acompanyants dels serveis educatius (CRP)	207 (7 sessions)
Formació d'inspectors	entre 20-25 persones per sessió (7 sessions de 2 hores)
Formació d'equips directius	31 (15 hores)
Presentació plataforma Àtria als centres EduCat 1x1	67
Sessió tècnica: coordinadors TIC centres EduCat 1x1	43
Infraestructura i connectivitat	
Funcionalitats d'Àtria	61
Informació als centres EduCat 1x1 sobre Documenta	22
Jornada informativa per a nous coordinadors d'informàtica TIC/TAC	50

COORDINACIÓ DE LA FORMACIÓ DELS CRP ADREÇADA ALS CENTRES EDUCAT 1x1:

Calendari	Àrea curricular	Assistents
19 de gener	Matemàtiques	92
16 de febrer	Naturals	79
16 de març	Llengua	57
13 d'abril	Socials	68
11 de maig	Llengües estrangeres	38
18 i 25 de maig	Tecnologia	48

Primer Concurs de Bones Pràctiques en TIC del Consorci d'Educació de Barcelona
Al llarg del curs escolar 2010-2011 es va dur a terme per primer cop el Concurs de Bones Pràctiques en TIC organitzat des del Consorci d'Educació.

El concurs va tenir dues modalitats, individual i de centres. Hi van participar 36 persones en la modalitat individual i 26 en la de centres. Una part dels premis que es van atorgar va ser patrocinada per diferents empreses col·laboradores. Es va fer una jornada amb una conferència i una taula rodona. La valoració d'aquest concurs és molt positiva, ja que, d'una banda, hi va haver una participació elevada i, de l'altra, les feines presentades van mostrar un grau de qualitat excel·lent.

Altres activitats

Participació en l'elaboració i el manteniment del web "Tecnologia educativa", com a apartat dins del web general del Consorci. L'adreça és: www.edubcn.cat/tecnologiaeducativa

ACTIVITATS FORMATIVES ADREÇADES A MILLORAR LA FUNCIO EDUCATIVA DELS DOCENTS

Aquestes activitats s'han traspassat al llarg del curs escolar als CRP:

- Aprofitament dels recursos d'Internet.
- Aplicacions web 2.0.
- Plataforma educativa Moodle.
- La pissarra digital com a recurs per treballar a l'aula.
- La pàgina web del centre educatiu.
- Estratègies TAC per a l'educació infantil i cicle inicial.
- Estratègies TAC per a l'educació primària.

ACTIVITATS QUE TENEN COM A OBJECTIU MILLORAR LA COMPETÈNCIA EN TAC

- Conceptes bàsics per treballar amb les TAC.
- Estratègies per treballar amb la fotografia a l'aula.
- Treball amb la imatge fixa digital (aprofundiment).
- Enregistrament i muntatge de vídeo digital.

ACTIVITATS QUE TENEN COM A OBJECTIU DONAR SUPORT ALS CENTRES

El professorat no hi assisteix a títol individual, sinó com a representant de centre, i intenta aportar pautes metodològiques i procedimentals per millorar en el desenvolupament de la seva funció específica (coordinació TAC/TIC del centre, especialista en educació especial, professorat d'anglès, etc.).

Més informació:

www.edubcn.cat/tecnologiaeducativa



32. Formació per als equips directius

Durant el curs 2010-2011, el Consorci ha rebut l'encàrrec del Departament d'Ensenyament d'organitzar un programa de formació propi per a la gestió i la direcció de centres públics. Aquest programa de formació s'ha adreçat als equips directius de Barcelona amb la finalitat d'actualitzar i aprofundir els coneixements, les estratègies i les eines que permetin avançar en el desenvolupament de les competències necessàries per millorar la qualitat i transformar els centres en el seu context.

El disseny d'aquesta formació s'ha fet en col·laboració amb els representants de les juntes de directors i directores de Barcelona, de primària i de secundària, les aportacions de la Inspecció Educativa de Barcelona i les propostes de la Direcció de Centres del Consorci.

Objectius

L'objectiu general d'aquesta formació ha estat tractar temes d'interès per a les funcions directives i les novetats que es van generant amb el desplegament de la Llei d'educació de Catalunya (LEC). S'ha intentat establir una comunicació propera i fluida amb els directors i les directores sobre temes de formació, sobretot sobre el nou programa de formació permanent iniciat aquest curs des del Consorci. Per aquesta raó es va crear una adreça electrònica específica, formacio-ed.ceb@gencat.cat, en la qual es van rebre i es van respondre, puntualment, els 297 missatges rebuts.

Estructura del programa

Atès que l'itinerari formatiu i l'experiència dels destinataris d'aquesta formació poden ser molt diversos, el programa ha tingut una estructura de blocs de formació específics per a infantil i primària, i per a secundària, introduïts per una conferència marc. També s'han programat conferències de temes d'actualitat relacionades amb el desplegament de la LEC i una jornada de cloenda en què s'ha donat la paraula als centres educatius.

Persones destinatàries

Aquesta formació s'ha adreçat als membres dels equips directius dels centres públics d'educació infantil i primària i de secundària de Barcelona, directors i directores, caps d'estudis, coordinadors i coordinadores pedagògics i responsables de la Secretaria. Tenint en compte l'especificitat de les funcions dels diversos càrrecs, els equips directius han decidit quins blocs de formació s'adequaven més a les seves necessitats.

Espai al web del Consorci d'Educació de Bracelona

S'ha creat un espai específic a la pàgina web del Consorci en la qual les persones interessades han trobat informació sobre la formació dissenyada des del Consorci d'Educació i adreçada als equips directius. A través d'aquest espai s'han difós i s'han pogut consultar els programes amb informació detallada de cada bloc, els continguts i els materials de suport del curs, i s'hi han pogut fer les inscripcions i les valoracions.

Més informació:

www.edubcn.cat/ca/suport_educatiu_recursos

Aquest espai s'ha valorat molt positivament i s'ha convertit en un espai de referència i consulta per trobar tota la informació sobre el programa de formació permanent específica per als equips directius organitzat des del Consorci.

Oferta formativa

Conferència inaugural: *Reubicació de la gestió de recursos en el nou marc normatiu*

Conferència: *El decret de la direcció dels centres educatius públics*

INFANTIL I PRIMÀRIA

Bloc 1. **Avaluació del centre i de la funció docent i directiva. Iniciació**

Bloc 2. **La gestió del currículum per competències**

Bloc 3. **Autonomia de centre: panoràmica europea**

Bloc 4. **Gestió de recursos i nou marc normatiu: resolució de casos pràctics**

SECUNDÀRIA

Bloc 1. **Estratègies de dinamització per al treball compartit**

Bloc 2. **L'escola del segle XXI**

Bloc 3. **Autonomia de centre: panoràmica europea**

Bloc 4. **Gestió de recursos i nou marc normatiu: resolució de casos pràctics**

Jornada de cloenda: *Els centres educatius parlen: el projecte educatiu, tret d'identitat del centre.*

DADES MÉS SIGNIFICATIVES

Hores de formació	109
Nre. sol·licituds d'inscripció	957
Nre. places assignades	751
Nre. centres educatius	680
Percentatge sobre la demanda	79 %

Resum de les valoracions realitzades pels participants i demandes de formació

Les valoracions globals han estat molt positives. Els participants han destacat la utilitat dels continguts i l'actualitat dels temes tractats. Han considerat molt pràctic que les formacions tinguin una durada curta, encara que apunten que, en alguns casos, s'haurien d'ampliar els continguts tractats en formacions de continuïtat que es podrien fer en propers cursos.

Han valorat molt positivament el tractament de temes normatius d'actualitat i la possibilitat de plantejar dubtes i problemes que han resolt els formadors durant la mateixa formació. També han fet diversos suggeriments de formació a partir de les seves necessitats.



33. Plans educatius d'entorn (PEE)

El Consorci gestiona els quatre plans educatius d'entorn (PEE) de Barcelona: Raval, Vila de Gràcia, Nou Barris (Roquetes - Trinitat Nova - Canyelles) i Barri Besòs.

Juntament amb la Inspecció, es fa el seguiment i la coordinació territorial dels plans amb els assessors i les assessores en LIC de les comissions locals. El projecte d'actuacions i la memòria s'aprova a la Comissió Territorial LIC del Consorci.

PLANS EDUCATIUS D'ENTORN. 2010-2011

PEE	Dotació 2009-2010	Dotació 2010-2011	Nre. centres	Nre. alumnes
Raval	129.000 €	64.904 €	10	1.247
Gràcia	80.866 €	44.933 €	10	2.898
Nou Barris (1)	103.791 €	56.396 €	14	1.584
Besòs	91.410 €	45.705 €	9	2.331

(1) En el cas de Nou Barris també hi participen 6 escoles d'infantil

Més informació:

www.edubcn.cat/ca/suport_educatiu_recursos

34. IX Trobada de Corals d'Educació Infantil i Primària

El Consorci, juntament amb el Departament d'Ensenyament, convoca la Trobada de Corals d'Educació Infantil i Primària amb els objectius de difondre la pràctica i la creació musical dels alumnes d'educació infantil i primària, reconèixer la gran labor musical i educativa que realitza el professorat i distingir el treball que els centres docents duen a terme en aquest camp.

El curs 2010-2011 van participar en la IX Trobada de Corals d'Educació Infantil i Primària de Barcelona 15 corals (7 centres públics i 8 centres concertats d'infantil i primària), amb un total de 510 cantaires.

En aquesta edició es va impulsar la creació d'una cançó inèdita per a aquests concerts, *El cant de la Trobada de Primària*, que es va estrenar amb una molt bona acollida per part dels centres participants. El Consorci ha editat un DVD amb l'enregistrament dels dos concerts que s'ha lliurat entre els centres participants.

DADES MÉS SIGNIFICATIVES

Curs	2008-2009	2009-2010	2010-2011
Nre. corals	17	15	15
Nre. centres públics	8	5	7
Nre. centres privats-concertats	5	9	8
Nre. alumnes	583	520	510

Mes informació:

www.edubcn.cat/ca/suport_educatiu_recursos/esdeveniments

35. Jocs Florals

Els Jocs Florals Escolars de Barcelona -enguany se n'ha celebrat la 21a edició- són el punt final d'un procés que comença, en una primera fase, amb la participació de l'alumnat en els Jocs Florals del seu centre educatiu.

Els treballs seleccionats a cada centre participen en els Jocs Florals Escolars de Districte. En aquesta segona fase, els CRP col·laboren amb el jurat de cada zona per seleccionar un treball de cada gènere i categoria entre tots els presentats, que passen a la fase final: els Jocs Florals Escolars de Barcelona. Finalment, el jurat d'aquests Jocs selecciona dotze produccions literàries, una de cada categoria i gènere, que seran les guardonades. També se seleccionen dos accessits per a l'alumnat amb NEE, l'un per a educació primària i l'altre per a secundària.

En un acte solemne al Saló de Cent de l'Ajuntament de Barcelona, es va fer la lectura dels treballs i es van lliurar els guardons als escolars autors dels escrits que van ser seleccionats per la seva qualitat.

DADES MÉS SIGNIFICATIVES

Participació centres docents (fase districte)

DISTRICTES	Educació especial	Primària Categories A-B-C		Secundària Categories D-E-F		Primària i secundària	RESUM		
	Públics Concertats	Públics	Concertats privats	Públics	Concertats privats	Concertats privats	Total	Centres districtes	%
Ciutat Vella	0	11	1	3	1	6	22	31	71,0 %
Eixample	2	8	20	6	19	55	76	85	72,0 %
Sants-Montjuïc	0	17	10	5	6	10	32	48	65,0 %
Les Corts	0	7	8	3	1	5	24	30	80,0 %
Sarrià - Sant Gervasi	5	6	4	2	8	5	30	63	48,5 %
Gràcia	1	10	2	3	1	8	25	30	83,0 %
Horta-Guinardó	3	14	7	5	7	7	43	57	52,7 %
Nou Barris	0	16	3	6	2	2	30	53	56,6 %
Sant Andreu	3	16	10	3	8	0	45	55	85,0 %
Sant Martí	0	16	3	2	0	7	28	68	44,4 %
Total	14	121	68	38	53	105	355	520	65,8 %

Nre. alumnes que han presentat treballs (fase districte)

DISTRICTES	Educació especial	Primària Categories A-B-C		Secundària Categories D-E-F		RESUM		
	Públics concertats	Públics	Concertats privats	Públics	Concertats privats	Total primària	Total secundària	Total
Ciutat Vella	0	63	40	14	23	103	37	140
Eixample	5	35	88	23	71	217	123	99
Sants-Montjuïc	0	72	53	24	25	129	49	174
Les Corts	0	37	31	18	20	69	38	107
Sarrià - Sant Gervasi	9	52	69	25	86	126	115	241
Gràcia	3	48	46	7	37	94	44	138
Horta-Guinardó	10	57	39	26	25	96	51	147
Nou Barris	4	76	29	31	14	105	45	150
Sant Andreu	48	110	69	27	54	137	123	260
Sant Martí	0	106	75	15	50	187	66	253
Total	79	656	539	210	405	1.263	691	1.709

Mes informació:

www.edubcn.cat/ca/suport_educatiu_recursos/esdeveniments

36. Ús social de les instal·lacions dels centres públics

Al febrer del 2010, el Consell de Direcció del Consorci va aprovar les *Instruccions per a la gestió de l'ús social de les instal·lacions dels centres públics dependents del Consorci d'Educació*. L'objectiu d'aquestes instruccions va ser facilitar l'ús social de les instal·lacions dels centres públics, situar la seva gestió als mateixos centres i reservar al Consorci aquelles atribucions que, com a titular de la gestió dels centres públics de la ciutat i com a Administració educativa de Barcelona, li corresponen, tot incorporant la necessària cooperació amb les institucions del territori.

Des que es van aprovar les noves instruccions, des del Consorci s'han atès diverses consultes de centres educatius i entitats que han anat actualitzant els convenis de cessió d'espais que tenien vigents i els han adaptat a aquesta nova normativa. Fora d'algun cas puntual, no han arribat al Consorci conflictes derivats de l'aplicació de les instruccions.

Amb l'objectiu de conèixer la informació sobre els acords d'ús social dels centres educatius de la ciutat, el Consorci va demanar informació als centres públics sobre l'ús social dels centres el curs 2010-2011, diferenciant els convenis o els acords d'ús continuat previstos per a tot el curs escolar dels acords d'ús puntual de les instal·lacions. S'ha obtingut informació d'un nombre important de centres de primària (58 %), però no ha estat així amb els centres de secundària i postobligatoris (11 %).

Dades sobre l'ús social dels centres públics d'educació infantil i primària durant el curs 2010-2011

Dels centres que ens han facilitat informació sobre la cessió de les seves instal·lacions durant el curs 2010-2011, el 52 % tenien establert convenis de cessió continuada amb entitats o grups. En el mateix període es van signar un total de 111 convenis de col·laboració continuada i 57 acords de cessió puntual.

RELACIÓ DE CONVENIS D'ÚS SOCIAL CONTINUAT PER DISTRICTES

Districte	Centres amb conveni	Nre. convenis	Entitats o organitzacions
Ciutat Vella	3	7	7
Eixample	3	5	5
Sants-Montjuïc	6	10	10
Les Corts	5	13	12
Sarrià - Sant Gervasi	2	4	4
Gràcia	6	13	11
Horta-Guinardó	9	25	17
Nou Barris	5	7	7
Sant Andreu	8	17	13
Sant Martí	6	10	10
Total	53	111	94

Un total de 134 entitats o organitzacions diferents han signat convenis d'ús continuat o bé acords de cessió d'ús puntual amb centres educatius de primària. Majoritàriament, les entitats són de caràcter esportiu (35 %), artísticocultural (15 %), de lleure (16 %) i social (10 %).

TIPUS D'ENTITAT QUE HAN SIGNAT CONVENIS I ACORDS PUNTUALS DE CESSIÓ D'ESPAIS

Tipus d'entitat	Nre. entitats	%
Acadèmiques	8	6 %
Administració	6	4 %
Artísticoculturals	20	15 %
Altres centres educatius	4	3 %
Esportives	47	35 %
D'exalumnes	1	1 %
D'immigrants	2	1 %
De lleure	21	16 %
Socials	13	10 %
Veïnals	5	4 %
Altres	7	5 %
Total	134	100 %

Majoritàriament, els convenis es van signar per dur a terme activitats de tipus esportiu i de l'àmbit del lleure, tant pel que fa a l'ús continuat com pel que fa a les sessions d'ús puntual.

TIPUS D'ACTIVITAT DELS CONVENIS D'ÚS CONTINUAT

Tipus d'activitat	Tipus d'activitat	%
Acadèmica	9	8 %
Artística	12	11 %
Cultural	5	5 %
Esportiva	59	52 %
De lleure	25	23 %
Altres	1	1 %
Total	111	100 %

Mes informació:

www.edubcn.cat/ca/centres_serveiseducatiu/centreseducatiu/gestio_centres



AJUTS,
SUBVENCIONS
I BEQUES

37. Acollida matinal

És una subvenció per a les associacions de mares i pares (AMPA) que organitzin el servei d'acollida matinal d'infants abans de l'inici de les activitats escolars del matí als centres educatius sostinguts amb fons públics de la ciutat de Barcelona que imparteixen el segon cicle d'educació infantil, l'educació primària o l'educació especial.

COMPARATIVA AJUTS ACOLLIDA MATINAL

	2010-2011	2009-2010
Sol·licituds	141	139
Subvencions adjudicades	141	132
Alumnes	5.954	5.354
Mòduls totals	307	287
Import subvenció	367.500 €	262.500,00 €
Import mòdul	1.197,06 €	914,63 €

Mes informació:

www.edubcn.cat/ca/alumnat_i_familia

38. Convivències per a l'alumnat amb necessitats educatives especials

És una subvenció per fomentar que l'alumnat amb necessitats educatives especials (NEE) derivades de condicions personals de discapacitats psíquiques, motrius o sensorials matriculat en centres educatius de la ciutat de Barcelona sostinguts amb fons públics participi en les convivències escolars organitzades pels centres educatius. L'import de la subvenció és de 27,63 euros per dia.

COMPARATIVA SUBVENCIONS CONVIVÈNCIES ALUMNAT AMB NEE

	2010-2011	2009-2010	2008-2009
Total centres adjudicats	67	65	60
Alumnes	1.245	1.317	1.207
Alumnes/dia	4.186	4.384	4.039
Ràtio dia/alumne	3,364	3,329	3,346
Ràtio alumne/centre	18,58	20,26	20,12
Import alumne/dia	25,56 €	27,63 €	29,44 €
Import total adjudicat	106.994,16 €	121.130 €	118.908 €
Pressupost	107.000 €	121.170 €	119.000 €

Mes informació:

www.edubcn.cat/ca/alumnat_i_familia

39. Escoles obertes

L'objectiu d'aquestes subvencions, adreçades a les associacions de mares i pares d'alumnes de la ciutat de Barcelona, és l'organització de les escoles obertes al juny i/o al setembre del 2010 com a activitats socioeducatives per als nois i noies als centres educatius sostinguts amb fons públics de la ciutat de Barcelona que imparteixen el segon cicle d'educació infantil i/o d'educació primària. Les subvencions atorgades es destinen a disminuir la quota pel servei d'escoles obertes a càrrec de les famílies.

COMPARATIVA SUBVENCIONS AMPA ESCOLES OBERTES AL JUNY

Juny	2010	2009
Pressupost juny	59.963,30 €	25.255 €
Dies subvencionables	4	4
Sol·licituds	85	73
Alumnes	6.451	5.302
Mòduls totals sol·licitats	230	187
Import subvenció mòdul/dia	65,17 €	33,75 €



COMPARATIVA SUBVENCIONS AMPA ESCOLES OBERTES AL SETEMBRE

Setembre	2010	2009
Pressupost setembre	42.235,02 €	50.510 €
Dies subvencionables (1)	4	8
Sol·licituds	66	64
Alumnes	3.852	4.081
Mòduls totals sol·licitats	162	155
Import subvenció mòdul/dia	65,17 €	40,75 €

(1) L'avançament de l'inici del curs al 7 de setembre ha reduït els dies subvencionables a la meitat.

COMPARATIVA SUBVENCIONS AMPA ESCOLES OBERTES AL FEBRER-MARÇ DEL 2011

Febrer-març	2011
Pressupost febrer	70.000 €
Dies subvencionables	4
Sol·licituds	139
Alumnes	14.677
Mòduls totals sol·licitats	383
Import subvenció mòdul/dia	21,25 €

Mes informació

www.edubcn.cat/ca/alumnat_i_familia

40. Activitats extraescolars

És una subvenció per a les associacions de mares i pares (AMPA) per fomentar les activitats extraescolars durant el curs escolar als centres educatius sufragats amb fons públics de la ciutat de Barcelona. Aquests tres cursos han estat gestionades per l'IMEB.

La primera modalitat és la destinada a disminuir el cost global de l'activitat extraescolar, i la beneficiària n'és l'AMPA. La segona modalitat és la destinada a ajuts individuals per a l'alumnat de famílies amb ingressos baixos.

DADES SUBVENCIONS ACTIVITATS EXTRAESCOLARS

Modalitat AMPA 1	2011	2010
Sol·licituds	161	176
Import 1a activitat	790,52 €	550 €
Import resta activitats	395,26 €	350 €
Import total	726.500,00 €	670.450 €
Modalitat AMPA 2	2011	2010
Sol·licituds	-	5
Import 1a activitat	-	550 €
Import resta activitats	-	350 €
Import total	-	15.000 €
Modalitat individual	2011	2010
Sol·licituds	1.100	1.086
Import total	80.000 €	75.550 €
Total subvenció	806.500 €	761.000 €

Mes informació

www.edubcn.cat/ca/alumnat_i_familia

41. Ajuts de menjador

Són ajuts destinats a l'alumnat d'ensenyaments obligatoris i de segon cycle d'educació infantil de centres educatius sostinguts amb fons públics de la ciutat de Barcelona. El Consorci els gestiona des del curs 2008-2009.

Els ajuts de menjador pretenen atendre les famílies de la ciutat amb rendes més petites i, en particular, aquelles que han vist empitjorada la seva situació de forma sobrevinguda. Segons la situació de la renda familiar, l'ajut de menjador pot ser ordinari (3 euros/dia) o extraordinari (4 euros/dia).

La renda familiar i el nombre de membres de la unitat familiar, i molt especialment la situació de necessitat social, són els criteris principals que es tenen en comte a l'hora d'atorgar els ajuts de menjador.

COMPARATIVA AJUTS MENJADOR

	2010-2011	2009-2010
Import total concedit	8.692.121 €	7.836.111 €
Sol·licituds totals	18.697	18.085
Sol·licituds que compleixen els requisits (1)	15.008	14.518
Ajuts atorgats	15.008	12.619
Renda de tall (2)	5.800 €	4.962 €



(1) La convocatòria del curs 2010-2011 va establir un llindar màxim de renda per poder sol·licitar l'ajut de 5.800 € per càpita. Del total de sol·licituds presentades, 3.605 superaven aquest llindar i, en conseqüència, en van quedar excloses en no complir els requisits.

(2) Renda màxima anual per membre de la unitat familiar que ha donat lloc a l'atorgament de l'ajut.

Mes informació

www.edubcn.cat/ca/alumnat_i_familia

42. Suport a l'alumnat amb malalties prolongades

Els alumnes que cursen ensenyaments obligatoris en centres sostinguts amb fons públics i que pateixen una malaltia prolongada que els impedeix assistir a les classes poden rebre atenció educativa al domicili familiar o al centre hospitalari.

Aquest servei es pot demanar en qualsevol moment del curs escolar. Cal presentar la sol·licitud al centre docent on es cursen els estudis, juntament amb l'informe mèdic en què consta la previsió aproximada del temps que no es podrà assistir a classe.

El centre envia al Consorci la sol·licitud, l'informe mèdic i el certificat en què consta el curs i el nom de la persona responsable del procés d'aprenentatge durant el període en què la persona afectada no pot assistir a classe. L'atenció domiciliària acaba en incorporar-se l'alumne a les classes.

DADES SUPORT A DOMICILI

Sol·licituds	2008-2009	2009-2010	2010-2011
Totals	62	71	50
No ateses	14	5	7
Ateses	48	66	43

Recursos	2008-2009	2009-2010	2010-2011
Recursos humans	48 mestres 1/3 de jornada de mestre setmanal per alumne	66 mestres 1/3 de jornada de mestre setmanal per alumne	44 mestres 23 de primària 21 de secundària 1/3 de jornada de mestre per alumne
Recursos materials: ordinadors portàtils en préstec	41	36	19



43. Noves construccions

Les actuacions en curs o enllestides l'any 2011 són les que es detallen a continuació. Els imports no corresponen a les actuacions finalitzades, sinó al finançament en curs de les inversions que es duen a terme.

	Inversió 2011
Nous centres	19.116.389 €
Escoles bressol	34.280.748 €

Actuacions a:

EBM El Petit Príncep	Escola Fluvià	EBM Tres Turons
EBM L'Aliança	Institut Pere IV	EBM Albí
EBM L'Arbret de l'Eixample	EBM Puigmal	EBM Diagonal Mar
EBM Marina	EBM Camp de l'Arpa	EBM Aqüeducte
EBM Colometa	EBM El Roure	EBM Dolors Canals
EBM Can Dragó	EBM Casa dels Nens	EBM La Filadora
EBM Cobi	EBM El Timbal	EBM El Tren
EBM L'Estació	EBM Xiroi	Júpiter
EBM Margalló	EBM Can Novell	
Escola Rull	EBM Can Caralleu	

44. Manteniment i neteja dels centres

El Consorci també gestiona el petit i gran manteniment, la neteja i els consums dels centres educatius. Una referència significativa de la magnitud de les actuacions de manteniment, neteja i consums s'obté considerant les superfícies totals dels edificis en què s'actua: 1.050.000 metres quadrats construïts i 670.000 metres quadrats de patis de joc.



MANTENIMENT

Les dades més significatives són les següents:

	2011
Import	10.112.318 €
Nre. ordres de treball	9.500
Nre. centres	405

NETEJA

Les dades més significatives són les següents:

	2011
Import	16.324.376 €
Nre. centres	313

CONSUMS

Traspàs realitzat l'any 2011 per l'Ajuntament de Barcelona per als subministraments a diversos centres educatius:

2011	Pòlisses			Total
	Electricitat	Aigua	Gas	
Nre. pòlisses	293	277	241	811
Import	3.370.944 €	1.371.586 €	2.118.102 €	6.860.632 €

45. Millores i inversions

Les actuacions en curs o enllestides l'any 2011 són les que es relacionen al quadre adjunt. Els imports referenciats no corresponen a les actuacions finalitzades, sinó al finançament en curs de les inversions que es duen a terme.

	2011	2012
Inversions	8.710.586 €	37.423.481 €
Actuacions d'inversions destacables	EBM El Tren de Fort Pienc	Escola Els Llorers
	Escola Els Llorers	Escola Jaume I
	Escola Jaume I	Escola Barcelona
	Escola Barcelona	Escola Mercè Rodoreda
	Escola Patronat Domènech	Escola Acàcies
	Escola Mercè Rodoreda	Escola La Palmera
	Escola Mestre Morera	Poliesportiu Escola Josep Maria Jujol
	Escola Acàcies	
	Escola Bac de Roda	
	Escola La Palmera	
	Escola La Pau	
	Conservatori Municipal de Música	

	2011	2012
	EASD Llotja	
	Institut Escola Roquetes	
	Escola d'Art del Treball	
	Institut Bernat Metge	
	Institut Moisès Broggi	
	Institut Icària	
	Institut Josep Pla	
	CEPSA Oriol Martorell	
	Institut Mare de Déu de la Mercè	
	Escola Superior d'Hoteleria	

FINANÇAMENT DE LES INTERVENCIIONS

Les actuacions descrites s'han finançat de la manera següent (2011-2012):

	Nous centres	Escoles bressol	Inversions	Total
Generalitat de Catalunya	22.416.389 €	14.778.000 €	5.274.919 €	42.469.308 €
Ajuntament de Barcelona	-	23.060.954 €	40.859.148 €	63.920.102 €

46. Pla d'escoles bressol

La planificació de noves escoles bressol es resumeix al quadre que figura a continuació:

Districte	Escola bressol	Ubicació	Nre. places	Gestió	Data inauguració
Ciutat Vella	EBM PUIGMAL (S) (Sant Pere Més Baix)	C. d'en Mòneg, 2	63	Foment Ciutat Vella	15 setembre 2011
L'Eixample	EBM EL ROURE (S) (Urgell)	C. del Comte d'Urgell, 145-147	81	Proeixample	15 setembre 2011
L'Eixample	EBM L'ARBRET DE L'EIXAMPLE (a l'Escola Els Llorers)	Av. de Roma, 112	81	Consorci-FEOSL (2010)	15 setembre 2011
Sants-Montjuïc	EBM EL TIMBAL (a l'Escola Jaume I)	C. de Guitard, 23	81	Consorci	15 setembre 2011
Les Corts	EBM CAN NOVELL (a l'Escola Barcelona)	C. d'Evarist Arnús, 6	81	Consorci	15 setembre 2011
Sarrià - Sant Gervasi	EBM CAN CARALLEU (a l'Escola Tàber)	C. Major de Can Caralleu, 1	81	Consorci-FEOSL (2010)	15 setembre 2011
Horta-Guinardó	EBM ELS TRES TURONS (a l'Escola Font d'en Fargas)	C. del Descans, 12	81	Consorci-FEOSL (2010)	15 setembre 2011
Nou Barris	EBM COLOMETA (a l'Escola Mercè Rodoreda)	Av. de la Meridiana, 571	81	Consorci	15 setembre 2011
Nou Barris	EBM Aqüeducte (a l'Escola Mestre Morera)	C. de Perafita, 48	81	Consorci	15 setembre 2011



Districte	Escola bressol	Ubicació	Nre. places	Gestió	Data inauguració
Sant Andreu	EBM EL TREN (S) (Trinitat Vella)	Via de Bàrcino, 88	119	REGESA	15 setembre 2011
Sant Martí	EBM L'ESTACIÓ (a l'Escola Bac de Roda)	C. de Fluvià, 255	81	Consorci	15 setembre 2011
Sant Martí	EBM CAMP DE L'ARPA (Alchemika)	C. del Guinardó, 23	81	BIMSA	15 setembre 2011
Sant Martí	EBM DIAGONAL MAR (Pujades - Josep Pla)	C. de Josep Pla, 57	119	Consorci-FEOSL (2010)	15 setembre 2011
Sant Martí	EBM DOLORS CANALS (Perú)	C. del Perú, 271	119	Consorci-FEOSL (2010)	15 setembre 2011
L'Eixample	EBM CASA DELS NENS (Carme Biada)	C. de Roger de Llúria, 132 interior	81	Consorci	3 octubre 2011
Horta-Guinardó	EBM MARINA (a l'Escola Jovellanos)	C. de la Marina, 347	119	Consorci	3 octubre 2011
Nou Barris	EBM CAN DRAGÓ (Rio de Janeiro)	Av. de Rio de Janeiro, 16	81	Consorci	3 octubre 2011
Sant Martí	EBM COBI (Àlaba)	C. d'Àlaba, 37	119	Consorci	3 octubre 2011
Sant Martí	EBM MARGALLÓ (a l'Escola La Palmera)	C. del Concili de Trento, 249	81	Consorci	3 octubre 2011
Sant Martí	EBM EL PETIT PRÍncep (Degà Bahí)	C. de Trinxant, 23	81	Consorci	3 octubre 2011
Sant Martí	EBM JÚPITER (a l'Escola Acàcies)	C. de Lope de Vega, 78	81	Consorci	3 octubre 2011
Les Corts	EBM XIROI (S) (Europa)	C. d'Europa, 41	81	Consorci	17 octubre 2011
Sant Martí	EBM L'ALIANÇA (Llull)	C. de Llull, 163 interior	81	Consorci	21 novembre 2011
Horta-Guinardó	EBM ALBÍ (S) (Sigüenza)	C. de Bernat Bransi, 3-9	81	Consorci	9 gener 2012
Sant Andreu	EBM LA FILADORA (Fabra i Coats)	C. de Parellada, 25	119	Consorci	9 gener 2012
Gràcia	EBM CASPOLINO (Neptú)	C. de Neptú, 12	81	Consorci - Dte. Gràcia	Setembre 2012
Sant Andreu	EBM ELS PATUFETS DE NAVAS (Casernes de Navas)	C. de Las Navas de Tolosa, 312	81	Consorci-PMH	Pendent
Gràcia	EBM JAÉN	C. de Jaén, 22-26	119	Consorci	Pendent
Sant Martí	EBM FRONT MARÍTIM	C. dels Pellaires, 26	81	Consorci	Anul·lada



47. Relacions institucionals

L'activitat en aquest àmbit consisteix a donar resposta de manera regular i continuada a demandes d'informació i documentació procedents de les institucions següents:

- Síndic de Greuges de Catalunya.
- Síndica de Greuges de Barcelona.
- Parlament de Catalunya.
- Ajuntament de Barcelona.
- Gerència dels districtes.

Aquestes demandes s'han presentat directament a la presidència del Consorci d'Educació de Barcelona o indirectament a través de les dues administracions consorciades: el Departament d'Ensenyament de la Generalitat de Catalunya i l'Ajuntament de Barcelona.

Institucions	Expedients amb data 09/2011
Síndic de Greuges de Catalunya	122
Síndica de Greuges de Barcelona	14
Parlament de Catalunya	109 preguntes presentades pels grups parlamentaris a la Mesa del Parlament
Ajuntament de Barcelona	104 preguntes, proposicions i demandes de seguiment presentades pels grups municipals a l'alcalde, a la Regidoria d'Educació o a la Comissió de Cultura, Coneixement, Creativitat i Innovació
Gerència dels districtes	21 preguntes

48. Informes

Durant el curs 2010-2011 s'han elaborat els informes següents:

Informe d'inici de curs

Edicions: curs 2008-2009, curs 2009-2010, curs 2010-2011 i curs 2011-2012

Data de publicació: setembre

Aquest informe és un recull de les novetats més significatives del sistema educatiu i dels centres de la ciutat en el moment d'iniciar el curs escolar. Inclou les dades provisionals de matriculació per al nou curs.



L'escolarització a la ciutat de Barcelona

Edicions: curs 2007-2008, curs 2008-2009, curs 2009-2010 i curs 2010-2011

Data de publicació: abril

Per quart any consecutiu, el Consorci ha publicat l'informe anual d'escolarització. Aquest informe permet dimensionar el sistema educatiu a la nostra ciutat i prendre el pols de les tendències fonamentals pel que fa a l'evolució de la població en edat escolar, els recursos, l'oferta d'ensenyaments i el procés d'accés a l'escolarització pròpiament dit. A l'informe es mantenen les sèries evolutives iniciades l'any 2007.

Les dades procedeixen del Departament d'Ensenyament de la Generalitat, del Departament d'Estadística de l'Ajuntament de Barcelona, de l'Institut Nacional d'Estadística (INE), de l'Institut d'Estadística de Catalunya (Idescat), de l'Institut d'Avaluació del Ministeri d'Educació i Ciència, del Consell Superior d'Avaluació i del Consorci.

La informació s'organitza en dos grans blocs: en primer lloc, el bloc genèric de ciutat i, en segon lloc, el detall per districtes, amb el mapa i la llista dels centres.

Informe sobre el procés de preinscripció

Edicions: curs 2007-2008, curs 2008-2009, curs 2009-2010, curs 2010-2011 i curs 2011-2012

Data de publicació: entre abril i juliol, segons els diferents ensenyaments

Aquest informe és un recull de dades i indicadors generats en els processos de preinscripció als diferents ensenyaments sostinguts amb fons públics: escoles bressol de 0 a 3 anys, educació infantil i primària, educació secundària obligatòria i ensenyaments postobligatoris.

Més informació:

www.edubcn.cat/ca/el_consorci/documents_de_referencia

49. Col·laboració amb el Consell Escolar Municipal

El curs 2010-2011 ha estat un any de renovació dels membres dels consells escolars de centre, dels consells escolars municipals de districte i del Consell Escolar de Barcelona ciutat. Aquesta circumstància, juntament amb la renovació dels regidors i les regidores, i els presidents i les presidentes d'aquests consells, ha fet que els consells de districte hagin tingut poca activitat.

Relació de temes tractats al Consell Escolar Municipal de Barcelona, als consells escolars de districte o a les seves comissions de treball durant el curs 2010 2011:

- Presentació de projectes i activitats dels CRP.
- Desplegament del marc normatiu de la LEC.
- Presentació del circuit d'actuació en matèria de seguretat als centres escolars.
- Ús social de les instal·lacions escolars.
- Seguiment del Pla d'absentisme escolar.
- Seguiment dels PEE.
- Inversions als centres públics 2008-2011.
- Procés de preinscripció al curs escolar 2011-2012.

Aquest curs 2010-2011, i en la línia de la necessària col·laboració entre el Consorci i els districtes municipals, s'ha iniciat un informatiu periòdic amb les dades més rellevants i actualitzades de l'àmbit educatiu de cada districte municipal i dels seus centres educatius: oferta educativa obligatòria i postobligatòria, escolarització, procés de preinscripció, seguiment del Pla d'absentisme escolar, programes educatius, convocatòries d'ajuts, seguiment de les construccions i obres de millora, i ús social dels centres educatius.

Aquests informes, juntament amb el recull estadístic *L'escolarització a la ciutat de Barcelona. Curs 2010-2011*, que el Consorci publica cada curs, ha de permetre tenir una visió global de la dimensió educativa de cada districte i la seva evolució.

50. El web www.edubcn.cat

Durant el curs 2010-2011, el web del Consorci d'Educació s'ha consolidat com un espai d'informació de referència per a la comunitat educativa de la ciutat de Barcelona. El gran nombre de visites i la tendència creixent de nous visitants així ho confirmen.

Durant el mes de juliol del 2010 es va dur a terme la implementació d'una nova versió del web que va incorporar un nombre important de millores tècniques i de disseny i que, sobretot, ha permès, a través d'un nou sistema de gestió de menús, incloure-hi més continguts i flexibilitzar-ne la presentació.

Aquest web està pensat com una eina útil per als diferents col·lectius als quals s'adreça: alumnat, famílies, professorat, direccions dels centres, personal d'administració i serveis, AMPA, etc. Per això s'organitza en cinc grans apartats temàtics, a cada un dels quals s'accedeix des de la barra de menús de la pàgina principal, i ofereix una *subhome* pròpia que permet la gestió de destacats propis. Durant aquest curs s'han creat uns 160 d'aquests destacats.

A través de les notícies ens hem fet ressò de 60 actes en què el mateix Consorci o algun dels centres que aquest gestiona han estat els protagonistes. D'altra banda, per mitjà de l'agenda s'ha fet difusió d'unes 70 activitats relacionades amb el món educatiu que es duen a terme a la ciutat de Barcelona.

Aquesta és l'estructura de continguts del web, que s'ha anat actualitzant i ampliant:

- El Consorci. S'ha mantingut al dia la informació institucional sobre què és el Consorci, quina és la seva composició, on està ubicat, formularis de consultes; s'han publicat els documents elaborats pel Consorci d'Educació (informes d'escolarització, memòria d'activitat i guia del Consorci traduïda a diferents idiomes), notes i dossiers de premsa, informació sobre la imatge corporativa; també s'ha elaborat i publicat la guia, etc.
- Alumnat i famílies. S'ha fet difusió d'informació relacionada amb els ajuts de menjador, les subvencions a les AMPA i altres beques i ajuts. També s'ha informat sobre preinscripció i matrícula, i s'ha mantingut al dia la informació general de les diferents etapes educatives i el programa Qualifica't. També s'han publicat les guies dels centres de la ciutat.

- Professorat i PAS. S'ha mantingut al dia la informació de recursos humans. S'ha fet difusió dels processos d'oferta pública, s'han actualitzat periòdicament els llistats de borses de treball, etc. Durant aquest curs s'han elaborat i actualitzat un gran nombre de formularis per fer tràmits i sol·licituds.
- Centres i serveis educatius. S'ha donat accés al cercador de centres i als serveis educatius de la ciutat. S'ha ampliat la informació sobre l'absentisme escolar, el circuit de prevenció i la seguretat. També s'ha creat un espai amb tota la informació sobre la normativa d'identificació gràfica dels centres i s'ha ampliat la informació sobre la gestió dels centres.
- Suport educatiu i recursos. S'ha donat tota la informació relativa a la formació que es gestiona des del Consorci, s'ha creat un espai específic de formació d'equips directius i s'ha ampliat el bloc d'informació dedicat a les accions i els programes de suport a l'orientació, altres programes i esdeveniments organitzats des del Consorci.

Cada una de les àrees del Consorci és la responsable de produir els continguts que es publiquen al web. Cal destacar que cada vegada hi ha més programes, serveis i convocatòries que han fet del web el seu espai fonamental de difusió i gestió. El programa Èxit, el ProVP, els ajuts de menjador i les subvencions a les AMPA, les convocatòries de recursos humans, la formació del professorat, etc. són exemples d'aquest ús progressiu del web. Se n'han ampliat els continguts, s'han creat nous sol·licituds i formularis d'inscripció, s'han publicat materials de suport a la formació, etc.

Cercador de construccions escolars realitzades pel Consorci a la ciutat de Barcelona: www.edubcn.cat/construccions

Des que el Consorci té assumides les competències de construcció, reforma, ampliació i millora dels centres docents públics, a la ciutat de Barcelona s'han realitzat un gran nombre d'actuacions.

Per tal de donar a conèixer a la comunitat educativa la informació relativa tant a la construcció de nous centres com a les grans obres d'ampliació i millora, s'ha publicat un cercador de construccions escolars que permet localitzar-les i visualitzar-les al mapa de la ciutat.

Aquesta eina permet buscar centres per diferents conceptes (nom del centre, nivell educatiu, districte, barri, estat de l'obra, etc.). Un cop feta la cerca, permet situar l'obra al mapa i accedir a una fitxa amb informació detallada sobre cada obra i una galeria de fotografies il·lustratives.

Construccions escolars a Barcelona



Escola Collaso i Gil ◀ TORNA



C. SANT PAU, 102
08021 - Barcelona
E Barri
Ciutat Vella

ENSINYAMENTS: Educació infantil i Primària
ALUMNES: 440



Veuve mapa ampliat

TIPUS D'OBRA: Rehabilitació, ampliació i millora

ESTAT: Finalitzada

DATA FI: 2009

SUPERFÍCIE: 6.267,00 m²

IMP: 2.396,00

BUDGET: 4.289.465,00 €

FUNDAMENT: Generalitat




Descripció de l'obra

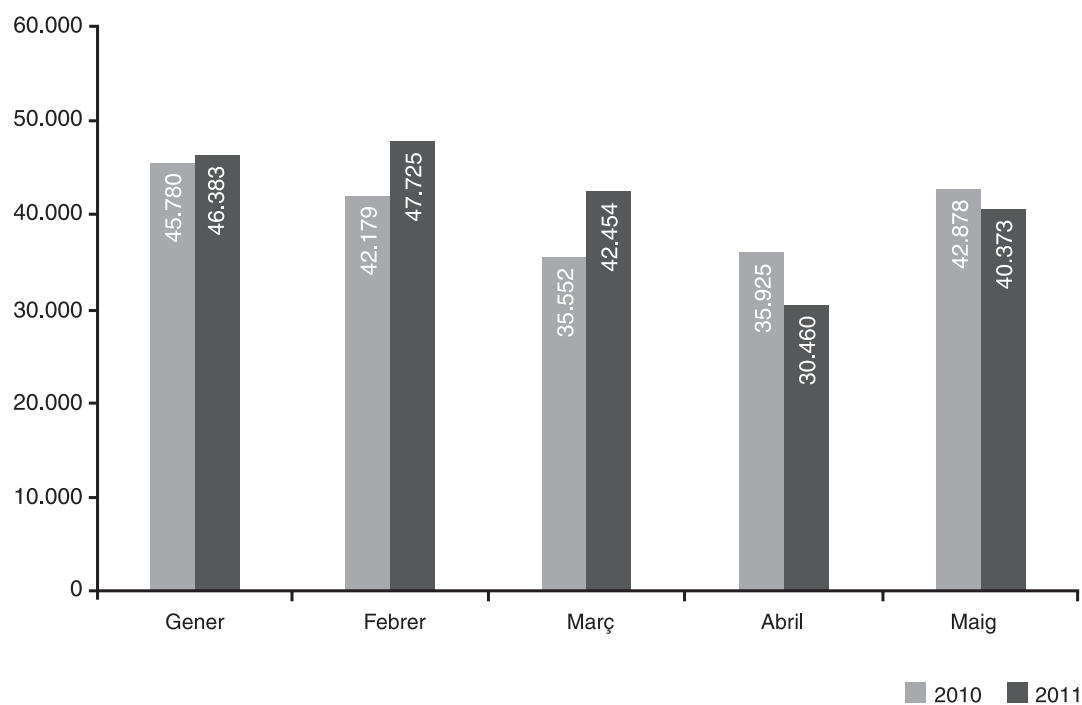
Reparació de fissures i humitats a l'interior i exterior de l'edifici, restauració d'elements esculturals a les façanes, reparació de fusteria i acabats. Baranes interiors i exteriors, pintura.

Adequació d'espais interiors, serralleria. Col·locació de sostres acústics a la biblioteca i al menjador. Cobertes, sars de sanejament, soleres i paviments, finestres i tancaments exteriors.

Tancament metàl·lic. Adequació i alleugeriment de la sala d'actes. Aparells elevadors, condicionament de l'espai de la cuina, gimnàs i vestidors. Instal·lacions i adequació a les noves normatives.

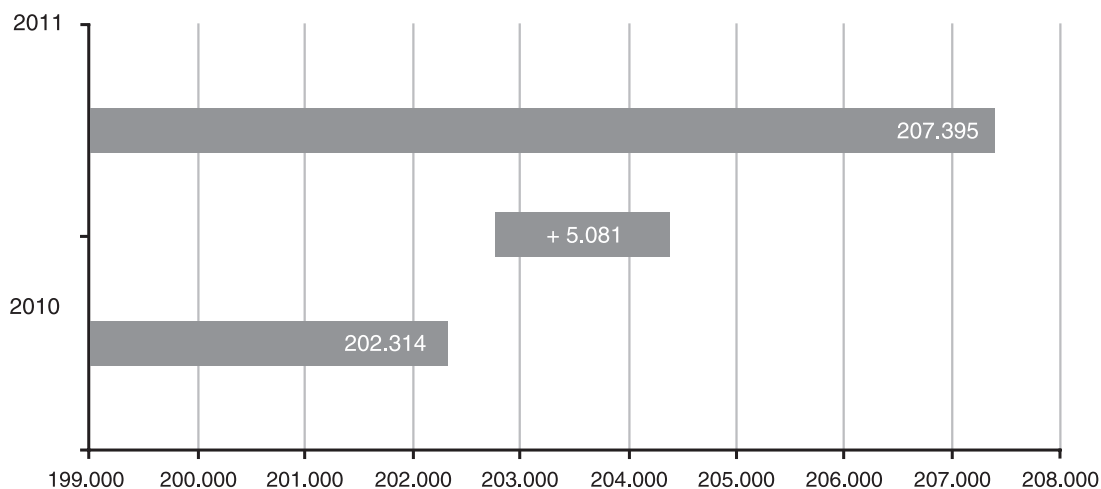
Dades de visites de gener a maig de 2011

Dades comparatives del nombre total de visitants per mesos





Nombre de visitants del període gener-maig de 2010 i 2011



Més informació:
www.edubcn.cat

51. El bloc "Fer escola a Barcelona"

L'any 2009, el Consorci va publicar el primer número del butlletí-bloc "Fer escola a Barcelona" (www.edubcn.cat/bloc).

L'objectiu d'aquesta publicació es va definir al primer editorial: oferir un mitjà de comunicació al servei de la comunitat docent de la ciutat. No es tractava, doncs, d'un mitjà corporatiu basat en la informació (funció que es duu a terme a través del web). El que es pretenia era crear un marc en el qual fos possible l'intercanvi d'experiències, projectes, opinions i testimonis entre la gent que treballa en el camp de l'educació a Barcelona per tal d'avançar en el foment del concepte de comunitat educativa.

Cada vegada que s'actualitza el bloc s'envia la notificació, en format de butlletí, amb l'avanç dels continguts (a través d'aquest butlletí s'accedeix al bloc) a unes 13.500 persones, docents de l'escola pública i privada concertada de la ciutat de Barcelona.

Durant el curs 2010-2011 se n'han renovat els continguts i s'ha enviat el butlletí 10 vegades, amb un total de 59 articles publicats. S'han creat tres noves seccions:

- Celebrem, en la qual s'informa de tots els centres que celebren aniversaris o altres efemèrides.
- Suggestim, amb presentacions de recursos didàctics o publicacions que poden ser interessants per a la comunitat educativa.
- I tu què en penses?, un espai en el qual es presenten polèmiques educatives que han estat presents als mitjans de comunicació i s'obren petits fòrums de debat al voltant d'una qüestió que es planteja com a enunciat per opinar.

El volum de visites del bloc ha estat de 17.520; el d'usuaris, de 13.316, i la quantitat de pàgines vistes, de 35.589, amb un balanç de 87 comentaris. Actualment hi col·laboren un total de 76 persones, 20 més respecte del curs anterior.

La valoració que fem d'aquest mitjà de comunicació és que s'ha consolidat i es va fent un lloc entre els mestres de Barcelona, tot i que el seu recorregut pel que fa a difusió i interactivitat encara és molt gran.

Més informació:

www.edubcn.cat/bloc



52. Atenció als usuaris

L'Oficina d'Atenció Integral facilita informació i agilita els tràmits als usuaris del Consorci: famílies, centres educatius, professionals i proveïdors.

La implantació del model d'oficina d'atenció integrada possibilita l'atenció àgil i eficaç als diferents col·lectius d'usuaris del Consorci mitjançant l'atenció i la informació multicanal: presencial, telefònica i telemàtica.

ATENCIÓ PRESENCIAL. OFICINA D'ATENCIÓ

Persones ateses	2009	Mitjana mensual	2010	Mitjana mensual	2011	Mitjana mensual
Professionals / registre	40.555	3.380	29.890	2.491	28.996	3.222
Informació famílies	19.295	1.608	17.070	1.423	20.505	2.278
Tràm. Escolarització	2.609	217	1.054	88	1.133	126
Total	62.459	5.205	48.014	4.001	50.634	5.626



ATENCIÓ TELEFÒNICA. ATENCIÓ ESPECIALITZADA

Centraleta de capçalera. Dades 2011 gener-setembre

Registre trucades per àmbits	Total 2010	Mitjana mensual	Total 2011	Mitjana mensual
Gestió administrativa RRHH	18.809	1.568	21.501	2.389
Gestió econòmica RRHH	7.130	594	5.487	610
Desenvolupament RRHH	8.175	681	12.639	1.405
Beques	22.279	1.856	26.247	2.917
Títols	2.586	215	2.622	291
Escolarització	9.297	775	15.131	1.682
Centres	7.278	606	7.189	799
Inspecció	9.169	764	10.389	1.154
Construccions	3.222	268	2.543	282
Gerència i presidència	1.155	96	1.261	140
Contractació	722	61	451	50
Informació	7.131	595	8.209	912
Altres	8.040	670	3.464	385
Total	104.993	8.749	117.133	13.015

TELÈFON VERMELL

Atenció preferent a les direccions dels centres educatius. Dades 2011 gener-setembre

Àmbits d'actuació	Total trucades		Total trucades	
	2010	%	2011	%
RRHH	716	36,68	762	38,14
Beques i títols	134	6,86	101	5,06
Escolarització	189	9,68	178	8,91
Centres	450	23,05	489	24,47
Inspecció	220	11,27	236	11,81
Construccions	120	6,15	155	7,76
Altres	123	6,31	77	3,85
Total	1.952	100,00	1.998	100,00

ATENCIÓ TELEMÀTICA

Web edubcn.cat: correu electrònic principal de contacte amb el Consorci

Durant el període gener-setembre del 2011 s'han rebut 1.129 correus electrònics. Destaca el nombre de correus adreçats a Escolarització (326) i Desenvolupament (222).

REGISTRE DE DOCUMENTS

Tipus de documents	2009	Mitjana mensual	2010	Mitjana mensual	2011(1)	Mitjana mensual
Entrada presencial	55.822	4.652	61.350	5.112	31.296	3.477
Entrada per safata	3.528	294	3.994	333	3.189	354
Sortida	25.908	2.159	32.012	2.668	21.787	2.421

(1) Dades: gener-setembre 2011

53. Gestió pressupostària: ingressos i despeses

Pressupost 2011	Pressupost inicial
Ingressos	
Drets de matrícula	1.000.000 €
Altres ingressos diversos	320.000 €
Del Departament d'Ensenyament	72.062.451 €
De l'Ajuntament de Barcelona	58.450.069 €
Del Departament d'Ensenyament	3.514.464 €
Aport. Act. Realitzades per compte d'altres admin. que participen en l'entitat	32.722.411 €
Total pressupost ingressos	168.069.395 €

Pressupost 2011	Pressupost inicial
Capítol I	
Retribucions bàsiques	18.750.504 €
Retribucions complementàries	23.729.984 €
Retribucions personal laboral	6.174.528 €
Productivitat	823.175 €
Gratificació serveis extraordinaris	117.122 €
Seguretat Social	13.164.059 €
MUFACE	36.421 €
Altres règims de previsió social	393.607 €
Despeses socials	31.709 €
Total capítol I	63.221.109 €

Capítol II	
Altres lloguers i cànon de terrenys, béns naturals, edificis i altres construccions	3.341.997 €
Lloguers i cànon d'equips per a procés de dades i programari	10.000 €
Conservació, reparació i manteniment de terrenys, béns naturals, edificis	7.607.490 €
Conservació, reparació i manteniment d'equips per a procés de dades	10.000 €
Manteniment altre immobilitzat material	56.104 €
Material d'oficina no inventariable	110.000 €
Premsa, revistes, llibres i altres	1.000 €
Aigua i energia	6.960.632 €
Altres subministraments	63.109 €
Comunicacions postals, telefòniques i altres	45.000 €
Transports	3.000.000 €
Despeses d'assegurances	20.000 €
Despeses protocol·làries i representació.	25.000 €
Publicitat, difusió i campanyes institucionals	86.000 €
Jurídics i contenciosos	6.000 €
Organització de reunions, conferències i cursos	60.013 €



Pressupost 2011	Pressupost inicial
Publicacions i edictes als diaris oficials	70.000 €
Funcionament de centres i serveis propis amb gestió autònoma	13.334.441 €
Formació de personal propi	15.000 €
Funcionament de llars d'infants	287.820 €
Unitats d'escolarització compartida	1.432.242 €
Desenvolupament de programes de seguretat i salut laboral al treball per prevenció de riscos	190.000 €
Actuacions singulars de suport a centres educatius	288.549 €
Altres despeses diverses	95.100 €
Neteja i sanejament	16.488.224 €
Seguretat	79.983 €
Serveis de menjador	178.945 €
Gestió de centres i serveis	99.010 €
Intèrprets i traductors	2.000 €
Serveis de suport a centres i col·lectius	1.695.547 €
Treballs tècnics	660.000 €
Serveis de formació	15.000 €
Altres treballs realitzats per altres empreses	1.014.188 €
Serveis informàtics i de telecomunicacions realitzats per entitats de la Generalitat	280.000 €
Serveis informàtics i de telecomunicacions realitzats per altres entitats	300.000 €
Dietes, locomoció i trasllats	50.000 €
Ajuts de menjador	473.000 €
Publicacions	10.000 €
Total capítol II	58.461.395 €
Capítol III	
Comissions i altres despeses bancàries	5.000 €
Total capítol III	5.000 €
Capítol IV	
Transferències corrents a corporacions locals	840.112 €
Transferències corrents a consorcis dependents de les corporacions locals	20.000 €
Transferències corrents a famílies	9.284.904 €
Total capítol IV	10.145.016 €
Capítol VI	
Inversions en edificis i altres construccions per compte propi	3.514.464 €
Inversions en edificis i altres construccions per compte aliè	32.722.411 €
Total capítol VI	36.236.875 €
Total pressupost despeses	168.069.395 €

54. Gestió de personal

El Consorci gestiona un total aproximat d'unes 10.000 persones que constitueixen les plantilles dels centres docents públics de la ciutat de Barcelona i la seu central del Consorci, a les quals cal afegir un total de 4.700 contractacions anuals en concepte de substitucions (en mitjana persones/any, unes 700 aproximadament).

Mitjançant el web, el Consorci posa a l'abast dels seus treballadors i treballadores la informació necessària per respondre a les consultes més habituals pel que fa a tramitació, normativa i selecció de personal; al mateix temps, facilita els documents per fer els tràmits que el personal del Consorci d'Educació pugui necessitar.

Actuacions més destacades

- Finalització del procés d'oferta pública de l'any 2009.
- Aplicació de la Instrucció 1/2011 sobre mesures específiques en matèria de personal previstes al Decret 109/2011, de la Secretaria d'Administració i Funció Pública i la Intervenció General.
- Realització de l'Acord de la Comissió Permanent del Consell de Direcció, de 30 de maig de 2011, pel qual s'aprova presentar, als funcionaris procedents de la Generalitat de Catalunya que presten serveis al Consorci, una proposta de contractació laboral per tal que, de forma voluntària, es puguin acollir a les condicions laborals de treball del personal laboral del Consorci.
- Disseny, elaboració i aplicació d'una nova estructura orgànica del Consorci, encarregada pel Consell de Direcció a la Gerència, i elaboració del catàleg corresponent de llocs de treball de l'estructura de gestió del Consorci.

A més d'aquestes actuacions, la gestió ordinària implica:

Selecció de Recursos Humans

Nomenaments telemàtics (borsa de treball del Departament d'Ensenyament), concursos, oferta pública, borses de treball.

Tràmits i sol·licituds

Permisos i llicències, situacions administratives diverses, gestió econòmica, nòmines, documents genèrics.

Prevenió de riscos laborals

Informació general i documents

Més informació:

www.edubcn.cat/ca/professorat_i_pas

